

Załącznik do Uchwały Nr
Rady Miejskiej w Więcborku
z dnia

***Plan Odnowy Miejscowości:
Borzyszkowo i Klarynowo (sołectwo
Borzyszkowo)***

SPIS TREŚCI

| | |
|---|----|
| WSTĘP..... | 4 |
| WPROWADZENIE | 6 |
| DIAGNOZA STANU ISTNIEJĄCEGO | 8 |
| ANALIZA ZASOBÓW MIEJSCOWOŚCI BORZYSZKOWO..... | 13 |
| OCENA MOCNYCH I SŁABYCH STRON MIEJSCOWOŚCI BORZYSZKOWO I KLARYNOWO | 15 |
| PLAN DZIAŁAŃ | 16 |
| WIZJA STANU DOCELOWEGO | 24 |
| KOSZT REALIZACJI ZADAŃ | 28 |
| HARMONOGRAM REALIZACJI | 29 |
| WDROŻENIE I MONITOROWANIE PLANU | 30 |
| PODSUMOWANIE..... | 30 |

„...Twórzcie kulturę wsi, w której obok nowych wymiarów, jakie niosą czasy, pozostanie - jak u dobrego gospodarza – miejsce na rzeczy dawne, uświęcone tradycją, potwierdzone przez prawdę wieków...”

Jan Paweł II

WSTĘP

Plan Odnowy Miejscowości jest jednym z najważniejszych elementów odnowy wsi, jej rozwoju oraz poprawy warunków pracy i życia mieszkańców. Sporządzenie i uchwalenie takiego dokumentu stanowi niezbędny warunek przy aplikowaniu o środki finansowe w ramach „Programu Rozwoju Obszarów Wiejskich 2014-2020” działanie „Podstawowe usługi i odnowa wsi na obszarach wiejskich” jak również stanowić będzie wytyczne dla władz Gminy Więcbork przy opracowaniu kierunków rozwoju miejscowości Borzyszkowo i Klarynowo (sołectwo Borzyszkowo).

Celem działania „Podstawowe usługi i odnowa wsi na obszarach wiejskich” jest m.in. wspieranie lokalnego rozwoju na obszarach wiejskich.

Działanie wspiera rozwój infrastruktury wiejskiej oraz odnowę wsi, przyczyniając się tym samym do poprawy warunków życia i prowadzenia działalności gospodarczej.

W zakres działania wchodzi trzy odrębne poddziałania, w ramach których realizowany jest szereg różnych typów operacji.

1. Poddziałanie: Inwestycje związane z tworzeniem, ulepszaniem lub rozbudową wszystkich rodzajów małej infrastruktury, w tym inwestycje w energię odnawialną w oszczędzanie energii, obejmuje dwa typy operacji.
 - Gospodarka wodno - ściekowa.
 - Budowa lub modernizacja dróg lokalnych.

2. Poddziałanie: Badania i inwestycje związane z utrzymaniem, odbudową i poprawą stanu dziedzictwa kulturowego i przyrodniczego wsi, krajobrazu wiejskiego i miejsc o wysokiej wartości przyrodniczej, w tym dotyczące powiązanych aspektów społeczno-gospodarczych oraz środków w zakresie świadomości środowiskowej.
 - Ochrona zabytków i budownictwa tradycyjnego.

***Plan Odnowy Miejscowości: Borzyszkowo i Klarynowo (sołectwo
Borzyszkowo)***

3. Poddziałanie: Inwestycje w tworzenie, ulepszanie lub rozwijanie podstawowych usług lokalnych dla ludności wiejskiej, w tym rekreacji i kultury oraz powiązanej infrastruktury obejmuje trzy typy operacji:
- Inwestycje w obiekty pełniące funkcje kulturalne.
 - Kształtowanie przestrzeni publicznej.
 - Inwestycje w targowiska lub obiekty budowlane przeznaczone na cele promocji lokalnych produktów.

WPROWADZENIE

Uwarunkowania Planu Odnowy Miejscowości polegają na tym, że ma on zdecentralizowany, lokalny charakter, obejmuje ograniczony teren jednej miejscowości (sołectwa) i przygotowany jest (przy udziale przedstawicieli gminy) z inicjatywy i przez mieszkańców miejscowości.

Specyfika planu polega na tym, że jest on ukierunkowany na zagadnienia cywilizacyjno-kulturowe, koncentruje się na prostych, lokalnych przedsięwzięciach, które prowadzić mają do poprawy standardu i jakości życia mieszkańców. Ma mniej pro-gospodarczy, a bardziej pro-społeczny i pro-kulturowy charakter. I dzięki temu może stanowić doskonale uzupełnienie strategii rozwoju całej gminy, która zazwyczaj koncentruje się na zagadnieniach infrastrukturalnych i gospodarczych.

Celem planu jest podtrzymanie lub odtworzenie atrakcyjności wsi jako miejsca zamieszkania i zaplanowanie oraz przeprowadzenie tego w sposób dostępny, oczekiwany i popierany oraz wykonalny dla lokalnej społeczności. Jest to szczególnie ważne w dzisiejszej sytuacji, gdy miasta oferują konkurencyjną alternatywę zamieszkania, a rolnictwo traci swą atrakcyjność jako źródło utrzymania, co prowadzi m.in. do migracji młodych ludzi, szczególnie tych lepiej wykształconych ze wsi do miasta.

Korzyści wynikające z posiadania Planu Odnowy:

1. plan umożliwia efektywne gospodarowanie zasobami takimi, jak środowisko, ludzie, infrastruktura i środki finansowe.
2. zapisanie tego procesu w formie dokumentu umożliwia stałą ocenę postępów i korygowanie błędów przez wszystkich członków społeczności lokalnej.
3. dokument umożliwia zaangażowanie władz lokalnych oraz mieszkańców w planowanie swojej przyszłości. Uwzględnienie różnych opinii, pomysłów i koncepcji często wymaga consensusu. Osiągnięty na drodze otwartej dyskusji

**Plan Odnowy Miejscowości: Borzyszkowo i Klarynowo (sołectwo
Borzyszkowo)**

pozwała na wypracowanie strategii, z którą będzie identyfikowała się społeczność lokalna.

4. tworzenie Planu Odnowy sprzyja realistycznej ocenie mocnych i słabych stron miejscowości a przez to przyjrzenie się możliwościom oraz potencjalnym problemom, które mogą się pojawić w przyszłości. W ten sposób można uniknąć wielu trudności.

Przyjęty Plan Odnowy Miejscowości jest dokumentem, który może ulegać zmianom. Oznacza to, że może ulegać aktualizacji i dostosowaniom w zależności od istotnych uwarunkowań rozwoju oraz oceny skuteczności dokonywanej w trakcie ewaluacji, a więc zazwyczaj w okresach co najmniej czteroletnich (przynajmniej jeden raz w trakcie kadencji władz gminy).

Przed zakończeniem każdej kolejnej kadencji samorządu lokalnego przygotowane zostaje: Sprawozdanie i ocena realizacji Planu Odnowy Miejscowości – przedstawiane do wiadomości wszystkich mieszkańców miejscowości, członków Rady Sołeckiej oraz radnych Gminy.

Projekt wprowadzonych do Planu zadań powstał w oparciu o wytyczne środowiska lokalnego i konsultacji społecznych.

DIAGNOZA STANU ISTNIEJĄCEGO

HISTORIA MIEJSCOWOŚCI

Borzyszkowo

Wieś Borzyszkowo leży w odl. 5 km na południowy zachód od Więcborka. Pierwsza wzmianka pochodzi z 1430r. Wieś była własnością szlachecką, należącą do majątku ziemskiego Runowo. W latach zaboru pruskiego i potem – do 1938r. należała do powiatu wyrzyskiego. Od wschodu do wsi przylega niewielkie jezioro Głęboczek Mały. Obrzeżem zachodnim biegnie zaś lina kolejowa Nakło-Chojnice. Z dawnej zabudowy zachowały się dwa budynki z początku XX w. Borzyszkowo jest siedzibą sołectwa, należy do niego również dawny folwark i osada Klarynowo.



Plac zabaw w Borzyszkowie

Plan Odnowy Miejscowości: Borzyszkowo i Klarynowo (sołectwo Borzyszkowo)

Klarynowo

Wieś Klarynowo leży 9 km na południowy zachód od Więcborka i około 2 km na południe od szosy Więcbork-Łobżenica. Należy do sołectwa Borzyszkowo. Po raz pierwszy Klarynowo jest wymienione w 1774r., jako folwark przynależny do dóbr runowskich. Także i dziś jedynym większym skupiskiem budynków tej osady pozostają dawne zabudowania folwarczne. Obecnie są one własnością prywatną. Dwór został w znacznym zakresie przebudowany po II wojnie św., skutkiem czego utracił walory zabytkowe. Jedynie fragmenty kamiennie-ceglanego muru ogrodzeniowego świadczą o przeszłości osady. Pozostałe, tworzące osadę gospodarstwa są w większości nowszej daty i porzucane na dość dużym obszarze.

INFORMACJA O MIEJSCOWOŚCI



BORZYSZKOWO I KLARUNOWO (SOŁECTWO BORZYSZKOWO)

GMINA - Więcbork

POWIAT – sępoleński

WOJEWÓDZTWO – Kujawsko-Pomorskie

LICZBA MIESZKAŃCÓW – 291

(w tym Borzyszkowo: 147, Klarynowo: 144)

POWIERZCHNIA SOŁECTWA

BORZYSZKOWO – 1 048,53 ha

SOŁTYS – Stanisław Piłka

DO ZADAŃ I KOMPETENCJI SOŁTYSZA NALEŻY:

- zwoływanie Zebrań Wiejskich i posiedzeń Rady Sołeckiej,
- reprezentowanie mieszkańców Sołectwa na zewnątrz,
- uczestniczenie w naradach i szkoleniach Sołtysów, zwoływanych okresowo przez Burmistrza,
- inicjowanie aktywności mieszkańców Sołectwa służącej poprawie życia w Sołectwie,
- organizowanie i koordynowanie wspólnych prac na rzecz mieszkańców,
- współdziałanie z radnymi z terenu Sołectwa,
- prowadzenie zarządu, administracji i gospodarki mieniem komunalnym, akceptowanie dokumentów z tym związanych,
- potwierdzanie okoliczności, których przy załatwianiu spraw przez mieszkańców wymagają przepisy prawa,
- występowanie z wnioskami dotyczącymi potrzeb Sołectwa i jego mieszkańców oraz prowadzenie działalności interwencyjnej w tym zakresie,
- zapewnianie prawidłowej gospodarki środkami finansowymi Sołectwa,
- wykonywanie innych zadań z zakresu administracji publicznej powierzonych mu przepisami prawa.
- upowszechnianie wśród mieszkańców Sołectwa treści uchwał Rady Miejskiej i Zarządzeń Burmistrza, w szczególności zawierających przepisy prawa

***Plan Odnowy Miejscowości: Borzyszkowo i Klarynowo (sołectwo
Borzyszkowo)***

miejscowego, jak również komunikatów, obwieszczeń i innych informacji poprzez rozplakatowanie ich na tablicach ogłoszeń oraz informowanie w trakcie Zebrań i bieżących kontaktów z mieszkańcami.

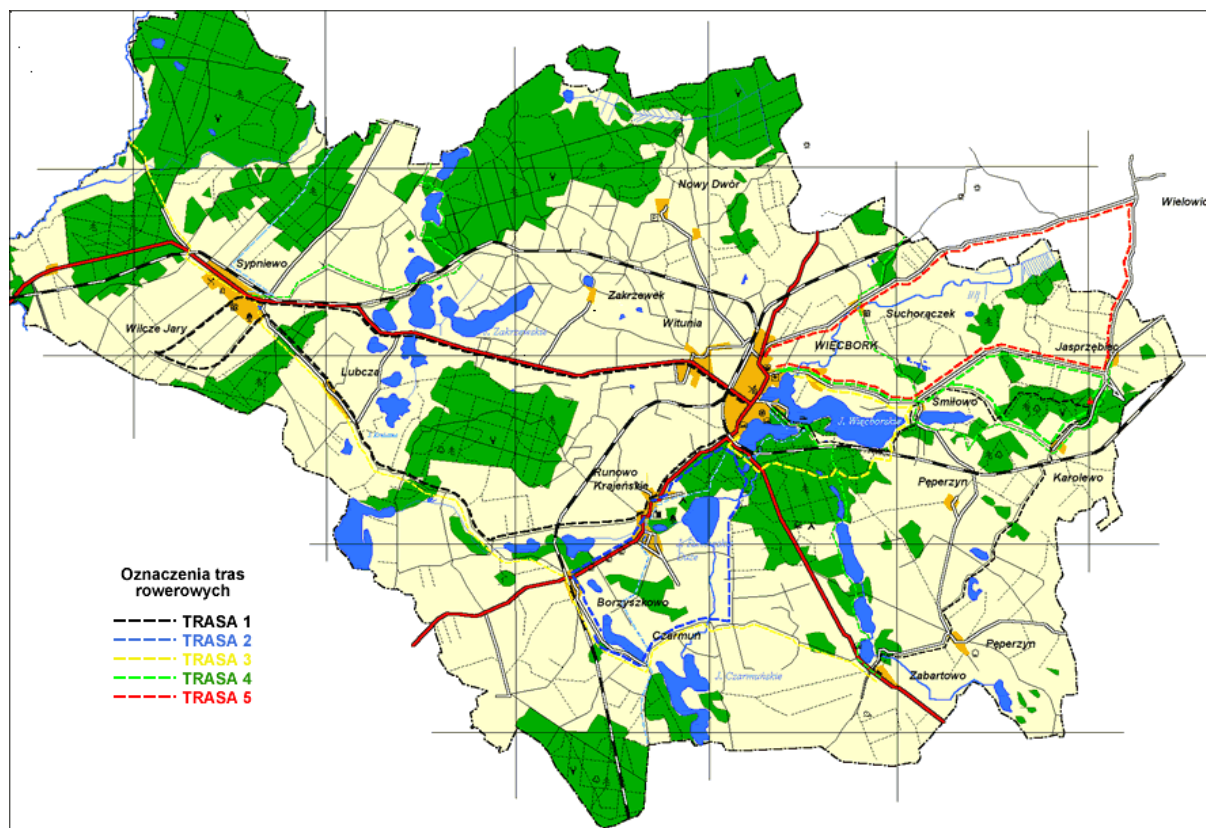
RADA SOŁECKA
Studzizba Jarosław
Ciepluch Mirosław
Kozek Emilia
Wajer Sławomir
Piłka Paweł

GŁÓWNE ZADANIA RADY SOŁECKIEJ

- opracowywanie i przedkładanie Zebraniu Wiejskiemu projektów uchwał w sprawach będących przedmiotem rozpatrywania przez Zebranie,
- opracowywanie i przedkładanie Zebraniu Wiejskiemu projektów planów pracy Sołectwa,
- inicjowanie działań społecznie użytecznych dla Sołectwa i jego mieszkańców,
- współdziałanie z organizacjami społecznymi działającymi w Sołectwie w celu wspólnej realizacji zadań,
- organizowanie wykonania uchwał Zebrania Wiejskiego,
- opiniowanie zasadności udziału samorządu mieszkańców w postępowaniu administracyjnym,
- wspomaganie działalności Sołtysa.

Plan Odnowy Miejscowości: Borzyszkowo i Klarynowo (sołectwo Borzyszkowo)

Przez teren sołectwa przebiega szlak rowerowy – niebieski (Trasa 2).



Trasa 2 Ten krótki szlak prowadzi w południową część gminy, w krajobraz subglacyjnych rynien jeziornych na rozległej równinie sandrowej. Szlak rozpoczyna się w Więcorku i biegnie do leżącego 3 km dalej Runowa Krajeńskiego. Koniecznie trzeba zatrzymać się w tej wsi i zwrócić uwagę na zabytkowy Zespół Pałacowo-Parkowy i Kościół Parafialny. Po przejechaniu centrum wsi na bramę prowadzącą do parku, na południe od niego zlokalizowany jest kościół parafialny. Obok kościoła zachowała się także dawna organistówka o konstrukcji szkieletowej z wypełnieniami ceglany. Po wizycie w kościele kierujemy się dalej drogą do Łobżenicy. Około 2 km za Runowem Krajeńskim skręcamy przed przejazdem kolejowym w lewo w szosę prowadzącą do Czarmunia. Jedziemy dalej mając po lewej stronie Jezioro Głęboczek Duży (miejsca postojowe). Kierujemy się na północny wschód w kierunku Zabartowa. Kolejne 2 km za Czarmuniem skręcamy w lewo i jedziemy na północ drogą polną. Około 5 km pozostało nam jeszcze do przejechania. Zbliżamy się coraz bardziej do miejsca gdzie w lesie będziemy mijać

**Plan Odnowy Miejscowości: Borzyszkowo i Klarynowo (sołectwo
Borzyszkowo)**

rezydencje prezydenta Ignacego Mościckiego i wyjeżdżamy na szosę Bydgoszcz-Więcbork. Stąd mamy już niedaleko do centrum miasta.

ANALIZA ZASOBÓW MIEJSCOWOŚCI BORZYSZKOWO

Zasoby – to wszelkie elementy materialne i niematerialne wsi i otaczającego ją obszaru, które mogą być wykorzystane obecnie bądź w przyszłości w budowaniu bądź realizacji publicznych bądź prywatnych przedsięwzięć odnowy wsi.

W analizie zasobów brano pod uwagę następujące rodzaje zasobów:

środowisko przyrodnicze, środowisko kulturowe, dziedzictwo religijne i historyczne, obiekty i tereny, gospodarka, rolnictwo, sąsiedzi i przyjezdni, instytucje, ludzie, organizacje społeczne.

| Rodzaj zasobu | Brak | Jest o znaczeniu małym | Jest o znaczeniu średnim | Jest o znaczeniu dużym |
|---|-------------|-------------------------------|---------------------------------|-------------------------------|
| Środowisko przyrodnicze | | | | |
| - walory krajobrazu | | | X | |
| - walory klimatu (mikroklimat, wiatr, nasłonecznienie) | | | X | |
| - walory szaty roślinnej (np. runo leśne) | | | X | |
| - cenne przyrodniczo obszary lub obiekty | | | X | |
| - świat zwierzęcy (ostoje, siedliska) | | | X | |
| - osobliwości przyrodnicze | | X | | |
| - wody powierzchniowe (jeziora, rzeki, stawy) | | X | | |
| - podłoże, warunki hydrogeologiczne | | | X | |
| - gleby, kopaliny | | X | | |
| Środowisko kulturowe | | | | |
| - walory architektury wiejskiej i osobliwości kulturowe | | X | | |
| - walory zagospodarowania przestrzennego | | X | | |
| - zabytki | | X | | |
| - zespoły artystyczne | X | | | |
| Dziedzictwo religijne i historyczne | | | | |
| - miejsca, osoby i przedmioty kultu | X | | | |

**Plan Odnowy Miejscowości: Borzyszkowo i Klarynowo (sołectwo
Borzyszkowo)**

| | | | | |
|---|---|---|---|---|
| - święta, odpusty, pielgrzymki | | X | | |
| - tradycje, obrzędy, gwara | | X | | |
| - legendy, podania i fakty historyczne | | X | | |
| - ważne postacie historyczne | X | | | |
| - specyficzne nazwy | X | | | |
| Obiekty i tereny | | | | |
| - działki pod zabudowę mieszkaniową | | X | | |
| - działki pod domy letniskowe | X | | | |
| - działki pod zakłady usługowe i przemysł | X | | | |
| - pustostany mieszkaniowe, magazynowe i po przemysłowe | X | | | |
| - tradycyjne obiekty gospodarskie wsi (kuźnie, młyny) | X | | | |
| - place i miejsca publicznych spotkań | | | X | |
| - miejsca sportu i rekreacji | | | X | |
| Gospodarka, rolnictwo | | | | |
| - specyficzne produkty (hodowle, uprawy polowe) | | X | | |
| - znane firmy produkcyjne i zakłady usługowe | X | | | |
| - możliwe do wykorzystania odpady poprodukcyjne | X | | | |
| Sąsiedzi i przyjezdni | | | | |
| - korzystne, atrakcyjne sąsiedztwo (duże miasto, arteria komunikacyjna, atrakcja turystyczna) | | | X | |
| - ruch tranzytowy | | | X | |
| - przyjezdni stali i sezonowi | | | X | |
| Instytucje | | | | |
| - placówki opieki społecznej | X | | | |
| - szkoły | X | | | |
| - Dom kultury | X | | | |
| Ludzie, organizacje społeczne | | | | |
| - OSP | X | | | |
| - Koło Gospodyń Wiejskich | | | | X |
| - Stowarzyszenia | X | | | |

OCENA MOCNYCH I SŁABYCH STRON MIEJSCOWOŚCI BORZYSZKOWO I KLARYNOWO

Analiza SWOT

| | |
|--|--|
| <p>Silne strony</p> <p>Wysokie walory krajobrazu, gospodarstwa rolne podatne na restrukturyzację, wyremontowana i wyposażona świetlica wiejska, miejsca rekreacji i sportu: plac zabaw, wodociągi, niski poziom zanieczyszczenia powietrza, prężnie działający sołtys, zintegrowani mieszkańcy, Krajeński Park Krajobrazowy, oddział przedszkolny w Borzyszkowie.</p> | <p>Słabe strony</p> <p>Brak na terenie sołectwa zabytków o większej wartości historycznej, zbyt mała ilość ciągów dla jednośladów i pieszych, zły stan nawierzchni dróg, brak gospodarstw agroturystycznych, brak zajęć w świetlicy wiejskiej, brak miejsc pacy poza rolnictwem, brak atrakcji turystycznych, dzikie zwierzęta niszczące uprawy, brak połączeń PKP i PKS, brak ograniczenia prędkości na drodze 242 w miejscowości Klarynowo.</p> |
| <p>Szanse</p> <p>Możliwość pozyskania środków finansowych, w tym z UE, budowa sieci baz agroturystycznych, kompleksowy rozwój sieci usług, zagospodarowanie walorów krajobrazowych, stworzenie silnego produktu turystycznego, unowocześnianie infrastruktury sołectwa; wzrost wydatków na turystykę spowodowany poprawą dobrobytu społeczeństwa, dostęp do Internetu.</p> | <p>Zagrożenia</p> <p>Rosnący poziom bezrobocia, migracja ludzi młodych do większych aglomeracji lub za granice w poszukiwaniu pracy, starzenie się społeczeństwa, postępująca indywidualizacja życia społecznego, brak świadomości społeczeństwa w zakresie korzyści wynikających z konieczności stałej edukacji; brak ożywienia gospodarczego skutkującego nowymi miejscami pracy i rozwojem lokalnym, wzrost świadczeniobiorców korzystających z usług Gminnego Ośrodka Pomocy Społecznej, zagrożenie suszą, złe ceny za produkty rolne, zwiększająca się liczba dzikich zwierząt, które powodują zniszczenia.</p> |

PLAN DZIAŁAŃ

| 1. Co nas wyróżnia | ANALIZA | DIAGNOZA | PLAN | PROGRAM | Wnioski do Instytucji zewnętrznych |
|--------------------|--|--|---|---|---|
| | Co jest? | Jak jest? | Jak ma być? | Projekt | |
| | <ul style="list-style-type: none"> - Ziemia Krajeńska - Lasy - Krajobrazy - Krajeński Park Krajobrazowy - środowisko naturalne nie jest zanieczyszczone - jeziora - Wodociąg - Świetlica wiejska - Plac zabaw | <p>Brak produktu Turystycznego.</p> <p>Drogi o zły nawierzchni.</p> <p>Świetlica wiejska z niewykorzystanymi pomieszczeniami.</p> <p>Brak ścieżki pieszo-rowerowej do Więcborka.</p> | <p>Stworzenie produktu turystycznego</p> <p>Dobrej jakości drogi (asfaltowej, z kostki betonowej, utwardzone gruzem) oraz nowe chodniki.</p> <p>Zagospodarowane pomieszczenia świetlicy wiejskiej, kółka zainteresowań, zajęcia dla dzieci i młodzieży w świetlicy, festyny i zabawy dla dorosłych.</p> <p>Ścieżka pieszo-rowerowa.</p> | <p>„Budowanie partnerstwa na rzecz produktu turystycznego.”</p> <p>„Budowa nowych dróg, przebudowa, zmiana nawierzchni i remont istniejących oraz budowa chodników.”</p> <p>„Organizacja zajęć w świetlicach wiejskich.”</p> <p>„Budowa ścieżki pieszo-rowerowej relacji Borzyszkowo-Więcbork.”</p> | <p>UM Więcbork</p> <p>Zarząd Dróg</p> <p>Urząd Marszałkowski</p> <p>Stowarzyszenia Fundacje</p> <p>Programy i Fundusze UE</p> <p>Inicjatywa społeczna</p> <p>Fundacja Wspomagania Wsi</p> <p>Fundacja im. M. Rataja</p> <p>Fundacje wspierające dziedzictwo kulturowe</p> <p>UM Więcbork</p> <p>Zarząd Dróg</p> |

Plan Odnowy Miejscowości: Borzyszkowo i Klarynowo (sołectwo Borzyszkowo)

| | | | | | |
|--|--|--|--|--|--|
| | | | | | Urząd Marszałkowski Konserwator zabytków Fundacje Sponsorzy |
|--|--|--|--|--|--|

| | | | | | |
|-----------------------------------|---|--|--|--|------------------------------------|
| 2. Funkcje jaką pełni wieś | <ul style="list-style-type: none"> - rolniczo - mieszkaniowa - usługową | Przewaga rolnictwa. Brak gospodarstw agroturystycznych. | Dywersyfikacja i tworzenie alternatywnych źródeł dochodu. Wzrost ilości gospodarstw agroturystycznych - ożywienie gospodarcze skutkujące powstawaniem nowych miejsc pracy i rozwojem lokalnym | „Tu mieszkamy tu pracujemy.” Tworzenie warunków dla powstawania gospodarstw agroturystycznych, oraz nowych miejsc pracy. | ARiMR ODR Fundusze Granty |
|-----------------------------------|---|--|--|--|------------------------------------|

Plan Odnowy Miejscowości: Borzyszkowo i Klarynowo (sołectwo Borzyszkowo)

| | | | | | |
|--|--|--|--|--|--|
| <p>3. Kim są mieszkańcy</p> | <ul style="list-style-type: none"> – rolnicy – młodzież – emeryci – renciści – bezrobotni – przedsiębiorcy | <p>Ludność średnio wykształcona.</p> <p>Osoby dotknięte bezrobociem .</p> <p>Społeczność zintegrowana.</p> | <p>Podwyższanie kwalifikacji przez społeczność.</p> <p>Reorientacja zawodowa.</p> <p>Wzrost zaangażowania mieszkańców wobec nowych wyzwań.</p> | <p>„Jak nas widza tak nas piszą.”</p> <p>Organizowanie przez mieszkańców spotkań w celu wymiany doświadczeń.</p> <p>Organizowanie wg potrzeb szkoleń podnoszących wiedzę.</p> | <p>ARiMR</p> <p>ODR</p> <p>PUP Sępólno Krajeńskie</p> <p>inne</p> |
| <p>4. Z czego się utrzymują</p> | <ul style="list-style-type: none"> – praca na roli – działalność gospodarcza – emerytury i renty – inne dochody | <p>Słabo rozwinięta dziedzina usług.</p> <p>Problemy dostosowania gospodarstw rolnych do norm UE.</p> | <p>Restrukturyzacja gospodarstw rolnych.</p> <p>Rozwój sfery usług.</p> <p>Powstawanie gospodarstw agroturystycznych.</p> | <p>„Usługi szansą na dochód.”</p> <p>Tworzenie nowych miejsc pracy w turystyce, rzemiośle, usługach.</p> <p>„Restrukturyzacja gospodarstw rolnych.”</p> <p>Działania na rzecz unowocześnienia gospodarstw rolnych.</p> | <p>ARiMR</p> <p>Fundacja Wspomagania Wsi</p> <p>PUP Sępólno Kr.</p> <p>ODR</p> |

Plan Odnowy Miejscowości: Borzyszkowo i Klarynowo (sołectwo Borzyszkowo)

| | | | | | |
|--|--|---|--|---|---|
| <p>5. Jak jest zorganizowana</p> | <ul style="list-style-type: none"> – Rada Sołecka – Koło Gospodyń Wiejskich | <p>Duża aktywność społeczna.</p> <p>Brak zróżnicowanych form działalności.</p> | <p>Zwiększona aktywność społeczna na rzecz wspólnego działania.</p> <p>Zorganizowana aktywność społeczna .</p> | <p>„Organizujemy się dla dobra sołectwa Borzyszkowo.”</p> <p>Organizowanie imprez integracyjnych</p> <p>Stworzenie grupy działania</p> | <p>Fundacje</p> <p>Fundusze</p> <p>UM Więcbork</p> |
| <p>6. Propozycja dla młodzieży i dzieci</p> | <ul style="list-style-type: none"> – świetlica wiejska – plac zabaw dla dzieci | <p>Brak zajęć dla młodzieży.</p> <p>Brak ścieżki pieszo-rowerowej do Więcborka.</p> | <p>Zagospodarowane niewykorzystanych pomieszczeń, zajęcia w świetlicy.</p> <p>Ścieżka pieszo-rowerowa.</p> | <p>„Organizacja zajęć w świetlicach wiejskich.”</p> <p>„Budowa ścieżki pieszo-rowerowej relacji Borzyszkowo-Więcbork.”</p> | <p>Programy UE</p> <p>Polska Fundacja Dzieci i Młodzieży</p> <p>Fundacja Wspomagania Wsi</p> <p>UM Więcbork</p> <p>Fundacja Wspomagania Wsi</p> <p>Urząd Marszałkowski</p> <p>Granty</p> <p>Programy UE</p> |

Plan Odnowy Miejscowości: Borzyszkowo i Klarynowo (sołectwo Borzyszkowo)

| | | | | | |
|---|---|--|--|---|--|
| <p>7. Jak rozwiązywane są problemy</p> | <ul style="list-style-type: none"> – zebrania wiejskie – spotkania z Radnymi – spotkania z Burmistrzem | <p>Spotkania z Radnymi oraz z Burmistrzem nie zawsze przynoszą pożądane efekty</p> | <p>Dobra współpraca z samorządem.</p> <p>Dobra współpraca z sąsiednimi sołectwami.</p> <p>Większy przepływ Informacji.</p> | <p>„Integracja społeczna.”</p> <p>Organizowanie spotkań informacyjnych.</p> <p>Zawiązanie Grupy Działania.</p> | <p>Rada Sołecka</p> <p>UM Więcbork</p> |
| <p>8. Obyczaje i tradycje</p> | <ul style="list-style-type: none"> – organizacja cyklicznych festynów dla mieszkańców miejscowości (Dzień Dziecka, Dzień Matki, Dożynki) | <p>Prawidłowa organizacja imprezy.</p> | <p>Utrzymywać tradycję zwiększając jej prestiż.</p> | <p>„Reaktywacja tradycji.”</p> <p>Podtrzymywanie swojej tożsamości kulturowej.</p> | <p>Fundacja im. S. Batorego</p> <p>UM Więcbork</p> <p>Fundacja Wspomagani Wsi</p> <p>Środki UE</p> |

Plan Odnowy Miejscowości: Borzyszkowo i Klarynowo (sołectwo Borzyszkowo)

| | | | | | |
|-----------------------------------|---|---|---|--|---|
| <p>9. Jak wygląda wieś</p> | <ul style="list-style-type: none"> - zabudowa wsi zwarta - plac zabaw w centrum wsi | <p>Teren pagórkowaty.</p> <p>Piękne widoki.</p> <p>Zła nawierzchnia dróg gruntowych i asfaltowych.</p> <p>Brak ścieżki pieszo-rowerowej do Więcborka.</p> | <p>Turystyka pejzażowa.</p> <p>Poprawiona nawierzchnia dróg .</p> <p>Ścieżka pieszo-rowerowa.</p> | <p>„Wieś piękna i czysta.”</p> <p>„ Budowa nowych dróg, przebudowa, zmiana nawierzchni i remont istniejących oraz budowa chodników.”</p> <p>„Budowa ścieżki pieszo-rowerowej relacji Borzyszkowo-Więcbork.”</p> | <p>Rada Sołecka</p> <p>UM Więcbork</p> <p>Fundacja Wspomagania Wsi</p> <p>Granty</p> <p>Stowarzyszenia</p> <p>Środki UE</p> <p>Mieszkańcy</p> |
|-----------------------------------|---|---|---|--|---|

Plan Odnowy Miejscowości: Borzyszkowo i Klarynowo (sołectwo Borzyszkowo)

| | | | | | |
|---|--|--|--|---|--|
| <p>10. Jakie są mieszkania i obejścia</p> | <p>– zabudowa niejednorodna</p> | <p>Murowane domy jednorodzinne.</p> <p>Poprawna infrastruktura obejść (płoty, ogrody ..)</p> | <p>Poprawny wygląd elewacji, obejść (płoty ogrody..)</p> | <p>Konkurs „Na najładniejsze obejście”.</p> | <p>Fundacja Wspomagania Wsi</p> <p>Rada Sołecka</p> <p>Mieszkańcy</p> <p>UM Więcbork</p> |
| <p>11. Jaki jest stan otoczenia i środowiska</p> | <p>– lasy</p> <p>– piękne widoki</p> <p>– jeziora,</p> | <p>Zadbany las.</p> <p>Czyste jeziora.</p> | <p>Przydomowe oczyszczalnie ścieków przy budynkach mieszkalnych i/lub budowa kanalizacji sanitarnej.</p> | <p>„Przyjaźni środowisku naturalnemu.”</p> | <p>Fundacje</p> <p>Ochrona Środowiska</p> <p>UM Więcbork</p> <p>Środki UE</p> |

Plan Odnowy Miejscowości: Borzyszkowo i Klarynowo (sołectwo Borzyszkowo)

| | | | | | |
|--|----------------------------|--|---|---|---------------------------|
| <p>12. Jakie jest rolnictwo</p> | <p>– 100% indywidualne</p> | <p>Przewaga gleb średnich</p> | <p>Dostosowane do norm UE</p> | <p>„Nowoczesne gospodarstwo rolne.” Szkolenia w zakresie norm UE.</p> | <p>ODR ARiMR</p> |
| <p>13. Komunikacja</p> | <p>– PKS</p> | <p>Nie zadowalające połączenia komunikacyjne</p> | <p>Lepsza komunikacja i jakość świadczonych usług</p> | <p>„Klient nasz Pan.”</p> | |

WIZJA STANU DOCELOWEGO

Jaka ma być nasza wieś za 10 lat?

| | |
|--|--|
| Co ma ją wyróżniać? | Estetyka i nieskażone środowisko naturalne; |
| Jakie ma pełnić funkcje? | Rolnicze, usługowe; agroturystyczne; |
| Kim mają być mieszkańcy? | Aktywni, zaangażowani, w pełni identyfikujący się ze wsią, poszerzający wiedzę |
| Co ma dać utrzymanie? | Rolnictwo; Agroturystyka; inne usługi; |
| W jaki sposób ma być zorganizowana wieś i mieszkańcy? | Stowarzyszenia, Grupy Działania; |
| W jaki sposób mają być rozwiązywane problemy? | Dyskusje i Działania; |
| Jak ma wyglądać nasza wieś? | Estetyczna, Wykorzystany potencjał krajobrazu; |
| Jakie obyczaje i tradycje mają być u nas pielęgnowane i rozwijane? | Ludowe, sportowe; |
| Jak mają wyglądać mieszkania i obejścia? | Estetycznie; |
| Jaki ma być stan otoczenia i środowiska? | Zachowanie równowagi ekologicznej; |

Plan Odnowy Miejscowości: Borzyszkowo i Klarynowo (sołectwo Borzyszkowo)

| | |
|--|---|
| Jakie ma być rolnictwo? | Dochodowe i zmodernizowane; |
| Jakie mają być powiązania komunikacyjne? | Zadowolające dla potrzeb mieszkańców i turystów; |
| Co proponujemy dzieciom i młodzieży? | Plac zabaw dla najmłodszych; Profesjonalne zajęcia świetlicowe; |

**Plan Odnowy Miejscowości: Borzyszkowo i Klarynowo (sołectwo
Borzyszkowo)**

KOSZT REALIZACJI ZADAŃ

| RODZAJ ZADANIA | ŁACZNY KOSZT |
|--|--------------|
| BUDOWA ŚCIEŻKI PIESZO ROWEROWEJ RELACJI BORZYSKOWO- WIĘCBORK | 2 000 000,00 |
| ORGANIZACJA ZAJĘĆ W ŚWIETLICACH WIEJSKICH | 50 000,00 |
| BUDOWA NOWYCH DRÓG, PRZEBUDOWA, ZMIANA NAWIERZCHNI I REMONT ISTNIEJĄCYCH ORAZ BUDOWA CHODNIKÓW | 1 000 000,00 |

**Plan Odnowy Miejscowości: Borzyszkowo i Klarynowo (sołectwo
Borzyszkowo)**

HARMONOGRAM REALIZACJI

| RODZAJ ZADANIA | 2015 | 2016 | 2017 | 2018 | 2019 | 2020 | 2021 |
|--|------|------|------|------|------|------|------|
| BUDOWA ŚCIEŻKI PIESZO ROWEROWEJ RELACJI BORZYSKOWO- WIĘCBORK | | | | | | | |
| ORGANIZACJA ZAJĘĆ W ŚWIETLICACH WIEJSKICH | | | | | | | |
| BUDOWA NOWYCH DRÓG, PRZEBUDOWA, ZMIANA NAWIERZCHNI I REMONT ISTNIEJJACYCH ORAZ BUDOWA CHODNIKÓW | | | | | | | |

WDROŻENIE I MONITOROWANIE PLANU

Wdrożenie Planu Odnowy Miejscowości rozpocznie się poprzez wprowadzenie go w życie uchwałą Rady Miejskiej w Więcborku. Wdrożenie Planu zaleca się Burmistrzowi Gminy Więcbork, Radzie Sołeckiej Borzyszkowa oraz Sołtysowi Borzyszkowa.

Monitorowanie każdego przedsięwzięcia - czyli dbanie o prawidłowy jego przebieg przez cały czas jego trwania polega na systematycznym zbieraniu, zestawianiu i ocenie informacji rzeczowych i finansowych w postaci ustalonych wskaźników, które opisują jego postęp i efekty.

W monitorowaniu biorą udział wszystkie podmioty oraz komórki organizacyjne Urzędu Miejskiego w Więcborku zaangażowane we wdrażanie Planu Odnowy Miejscowości: Borzyszkowo i Klarynowo (sołectwo Borzyszkowo). Oceną wdrażania Planu zajmie się Rada Sołeczka.

PODSUMOWANIE

Opracowany Plan Odnowy Miejscowości zakłada w przeciągu 7 najbliższych lat realizację kilku zadań. Istotą tych zadań jest pobudzenie aktywności środowisk lokalnych oraz stymulowanie współpracy na rzecz rozwoju i promocji wartości związanych z miejscową specyfiką społeczną i kulturową.

Zakładane cele Planu przewidują wzrost znaczenia wsi jako lokalnego ośrodka rozwoju kultury, edukacji, sportu i rekreacji.

Realizacja Planu Odnowy Miejscowości ma także służyć integracji społeczności lokalnej, większemu zaangażowaniu w sprawy wsi, zagospodarowaniu wolnego czasu dzieci i młodzieży oraz rozwojowi organizacji społecznych.