

Załącznik do Uchwały Nr
Rady Miejskiej w Więcborku
z dnia

Plan Odnowy Miejscowości Lubcza

SPIS TREŚCI

WSTĘP.....	4
WPROWADZENIE	6
DIAGNOZA STANU ISTNIEJĄCEGO	8
ANALIZA ZASOBÓW MIEJSCOWOŚCI LUBCZA.....	14
OCENA MOCNYCH I SŁABYCH STRON MIEJSCOWOŚCI LUBCZA.....	16
PLAN DZIAŁAŃ	17
WIZJA STANU DOCELOWEGO	26
KOSZT REALIZACJI ZADAŃ	28
HARMONOGRAM REALIZACJI	29
WDROŻENIE I MONITOROWANIE PLANU	30
PODSUMOWANIE.....	30

„...Twórzcie kulturę wsi, w której obok nowych wymiarów, jakie niosą czasy, pozostanie - jak u dobrego gospodarza – miejsce na rzeczy dawne, uświęcone tradycją, potwierdzone przez prawdę wieków...”

Jan Paweł II

WSTĘP

Plan Odnowy Miejscowości jest jednym z najważniejszych elementów odnowy wsi, jej rozwoju oraz poprawy warunków pracy i życia mieszkańców. Sporządzenie i uchwalenie takiego dokumentu stanowi niezbędny warunek przy aplikowaniu o środki finansowe w ramach „Programu Rozwoju Obszarów Wiejskich 2014-2020” działanie „Podstawowe usługi i odnowa wsi na obszarach wiejskich” jak również stanowić będzie wytyczne dla władz Gminy Więcbork przy opracowaniu kierunków rozwoju miejscowości Lubcza.

Celem działania „Podstawowe usługi i odnowa wsi na obszarach wiejskich” jest m.in. wspieranie lokalnego rozwoju na obszarach wiejskich.

Działanie wspiera rozwój infrastruktury wiejskiej oraz odnowę wsi, przyczyniając się tym samym do poprawy warunków życia i prowadzenia działalności gospodarczej.

W zakres działania wchodzi trzy odrębne poddziałania, w ramach których realizowany jest szereg różnych typów operacji.

1. Poddziałanie: Inwestycje związane z tworzeniem, ulepszaniem lub rozbudową wszystkich rodzajów małej infrastruktury, w tym inwestycje w energię odnawialną w oszczędzanie energii, obejmuje dwa typy operacji.
 - Gospodarka wodno - ściekowa.
 - Budowa lub modernizacja dróg lokalnych.

2. Poddziałanie: Badania i inwestycje związane z utrzymaniem, odbudową i poprawą stanu dziedzictwa kulturowego i przyrodniczego wsi, krajobrazu wiejskiego i miejsc o wysokiej wartości przyrodniczej, w tym dotyczące powiązanych aspektów społeczno-gospodarczych oraz środków w zakresie świadomości środowiskowej.
 - Ochrona zabytków i budownictwa tradycyjnego.

3. Poddziałanie: Inwestycje w tworzenie, ulepszanie lub rozwijanie podstawowych usług lokalnych dla ludności wiejskiej, w tym rekreacji i kultury oraz powiązanej infrastruktury obejmuje trzy typy operacji:

- Inwestycje w obiekty pełniące funkcje kulturalne.
- Kształtowanie przestrzeni publicznej.
- Inwestycje w targowiska lub obiekty budowlane przeznaczone na cele promocji lokalnych produktów.

WPROWADZENIE

Uwarunkowania Planu Odnowy Miejscowości polegają na tym, że ma on zdecentralizowany, lokalny charakter, obejmuje ograniczony teren jednej miejscowości (sołectwa) i przygotowany jest (przy udziale przedstawicieli gminy) z inicjatywy i przez mieszkańców miejscowości.

Specyfika planu polega na tym, że jest on ukierunkowany na zagadnienia cywilizacyjno-kulturowe, koncentruje się na prostych, lokalnych przedsięwzięciach, które prowadzić mają do poprawy standardu i jakości życia mieszkańców. Ma mniej pro-gospodarczy, a bardziej pro-społeczny i pro-kulturowy charakter. I dzięki temu może stanowić doskonałe uzupełnienie strategii rozwoju całej gminy, która zazwyczaj koncentruje się na zagadnieniach infrastrukturalnych i gospodarczych.

Celem planu jest podtrzymanie lub odtworzenie atrakcyjności wsi jako miejsca zamieszkania i zaplanowanie oraz przeprowadzenie tego w sposób dostępny, oczekiwany i popierany oraz wykonalny dla lokalnej społeczności. Jest to szczególnie ważne w dzisiejszej sytuacji, gdy miasta oferują konkurencyjną alternatywę zamieszkania, a rolnictwo traci swą atrakcyjność jako źródło utrzymania, co prowadzi m.in. do migracji młodych ludzi, szczególnie tych lepiej wykształconych ze wsi do miasta.

Korzyści wynikające z posiadania Planu Odnowy:

1. plan umożliwia efektywne gospodarowanie zasobami takimi, jak środowisko, ludzie, infrastruktura i środki finansowe.
2. zapisanie tego procesu w formie dokumentu umożliwia stałą ocenę postępów i korygowanie błędów przez wszystkich członków społeczności lokalnej.
3. dokument umożliwia zaangażowanie władz lokalnych oraz mieszkańców w planowanie swojej przyszłości. Uwzględnienie różnych opinii, pomysłów i koncepcji często wymaga konsensusu. Osiągnięty na drodze otwartej dyskusji pozwala na wypracowanie strategii, z którą będzie identyfikowała się społeczność lokalna.
4. tworzenie Planu Odnowy sprzyja realistycznej ocenie mocnych i słabych stron miejscowości a przez to przyjrzenie się możliwościom oraz potencjalnym

problemom, które mogą się pojawić w przyszłości. W ten sposób można uniknąć wielu trudności.

Przyjęty Plan Odnowy Miejscowości jest dokumentem, który może ulegać zmianom. Oznacza to, że może ulegać aktualizacji i dostosowaniom w zależności od istotnych uwarunkowań rozwoju oraz oceny skuteczności dokonywanej w trakcie ewaluacji, a więc zazwyczaj w okresach co najmniej czteroletnich (przynajmniej jeden raz w trakcie kadencji władz gminy).

Przed zakończeniem każdej kolejnej kadencji samorządu lokalnego przygotowane zostaje: Sprawozdanie i ocena realizacji Planu Odnowy Miejscowości – przedstawiane do wiadomości wszystkich mieszkańców miejscowości, członków Rady Sołeckiej oraz radnych Gminy.

Projekt wprowadzonych do Planu zadań powstał w oparciu o wytyczne środowiska lokalnego i konsultacji społecznych.

DIAGNOZA STANU ISTNIEJĄCEGO

HISTORIA MIEJSCOWOŚCI

Wieś Lubcza leży około 3,5-4 km na południowy wschód od Sypniewa. Wzmiankowana w źródłach z 1534 roku, do połowy XIX wieku należała do majątku ziemskiego Sypniewo. Po parcelacji części dóbr sypniewskich powstała osada Nowa Lubcza. Młyn w Lubczy wzmiankowany był w latach 1535 i 1766 – i do początku XIX wieku również należał do właścicieli majątku Sypniewo. Jako jednolity organizm wieś powstała w końcu XIX wieku z czterech dawnych osad: Lubcza, Lubcza-Młyn, Lubcza-Wyspa i Nowa Lubcza. Stąd powstaje dziś problem precyzyjniejszego określenia odległości wsi względem Sypniewa czy Więcborka. Dla każdej z dawnych osad wartość liczona w km jest bowiem inna. Niewątpliwym walorem krajobrazowo-turystycznym tego obszaru są liczne pomorenowe wzgórza i wały oraz jeziora. Nad jednym z nich – Jeziorem Koniczne znajduje się chętnie odwiedzana w sezonie plaża. Wieś jest siedzibą sołectwa.





Dożynki w Lubczy.

Źródło: <http://e-krajna.pl/>

INFORMACJA O MIEJSCOWOŚCI



LUBCZA

GMINA - Więcork

POWIAT – sępoleński

WOJEWÓDZTWO – Kujawsko-Pomorskie

LICZBA MIESZKAŃCÓW - 404

POWIERZCHNIA SOŁECTWA LUBCZA –
1003,03 ha

SOŁTYS – Małgorzata Fifielska

DO ZADAŃ I KOMPETENCJI SOŁTYSA NALEŻY:

- zwoływanie Zebrań Wiejskich i posiedzeń Rady Sołeckiej,
- reprezentowanie mieszkańców Sołectwa na zewnątrz,
- uczestniczenie w naradach i szkoleniach Sołtysów, zwoływanych okresowo przez Burmistrza,
- inicjowanie aktywności mieszkańców Sołectwa służącej poprawie życia w Sołectwie,
- organizowanie i koordynowanie wspólnych prac na rzecz mieszkańców,
- współdziałanie z radnymi z terenu Sołectwa,
- prowadzenie zarządu, administracji i gospodarki mieniem komunalnym, akceptowanie dokumentów z tym związanych,
- potwierdzanie okoliczności, których przy załatwianiu spraw przez mieszkańców wymagają przepisy prawa,
- występowanie z wnioskami dotyczącymi potrzeb Sołectwa i jego mieszkańców oraz prowadzenie działalności interwencyjnej w tym zakresie,
- zapewnianie prawidłowej gospodarki środkami finansowymi Sołectwa,
- wykonywanie innych zadań z zakresu administracji publicznej powierzonych mu przepisami prawa.
- upowszechnianie wśród mieszkańców Sołectwa treści uchwał Rady Miejskiej i Zarządzeń Burmistrza, w szczególności zawierających przepisy prawa miejscowego, jak również komunikatów, obwieszczeń i innych informacji poprzez rozplakatowanie ich na tablicach ogłoszeń oraz informowanie w trakcie Zebrań i bieżących kontaktów z mieszkańcami.

RADA SOŁECKA

Wenda Andrzej

Ciepluch Eugenia

Brucka Wioletta

Kamiński Mieczysław

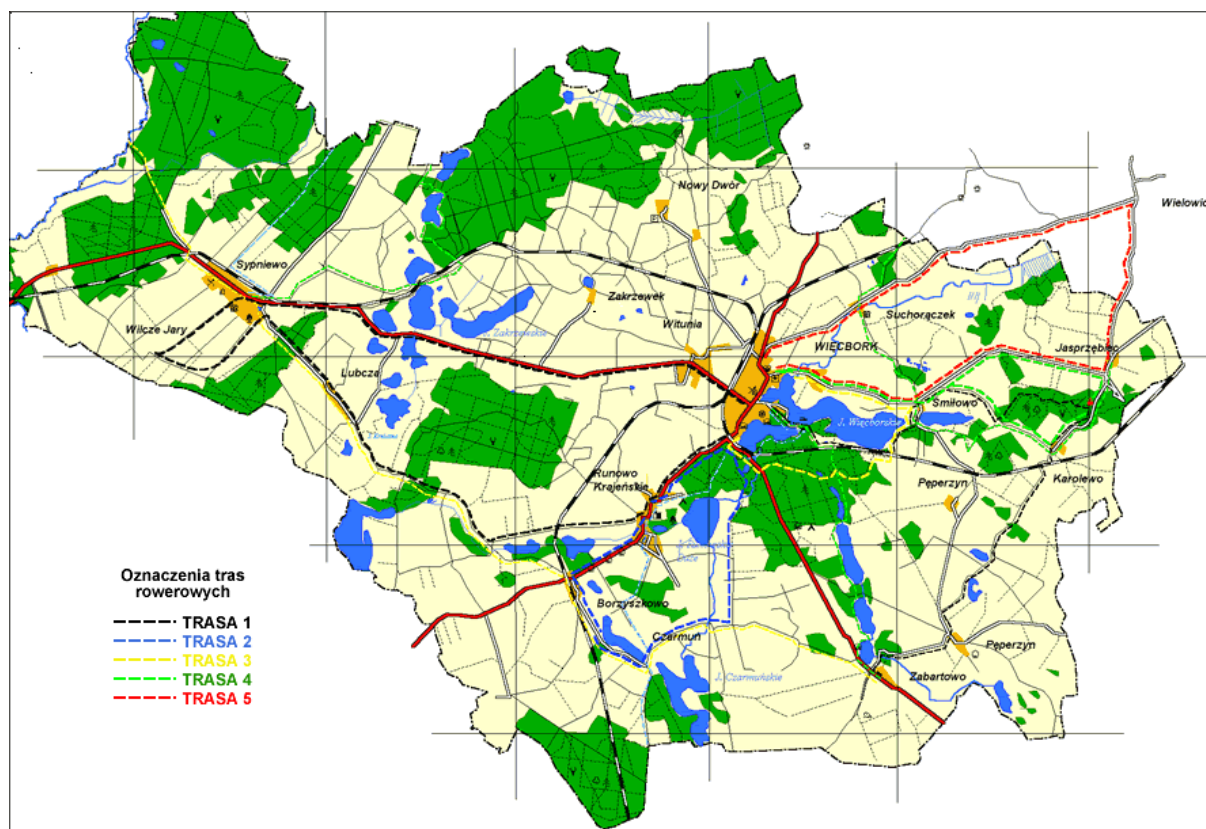
Thomas Andrzej

Niezgoda Feliks

GLÓWNE ZADANIA RADY SOŁECKIEJ

- opracowywanie i przedkładanie Zebraniu Wiejskiemu projektów uchwał w sprawach będących przedmiotem rozpatrywania przez Zebranie,
- opracowywanie i przedkładanie Zebraniu Wiejskiemu projektów planów pracy Sołectwa,
- inicjowanie działań społecznie użytecznych dla Sołectwa i jego mieszkańców,
- współdziałanie z organizacjami społecznymi działającymi w Sołectwie w celu wspólnej realizacji zadań,
- organizowanie wykonania uchwał Zebrania Wiejskiego,
- opiniowanie zasadności udziału samorządu mieszkańców w postępowaniu administracyjnym,
- wspomaganie działalności Sołtysa.

Przez teren sołectwa przebiega szlak rowerowy – czarny (Trasa 1).



Trasa wiedzie szosą z centrum Więcborka na południe, do leżącego 3 km dalej Runowa Krajeńskiego. Koniecznie trzeba zatrzymać się w tej wsi i zwrócić uwagę na zabytkowy Zespół Pałacowo - Parkowy i Kościół Parafialny. Po przejechaniu centrum wsi trafiamy na bramę prowadzącą do parku. Zaraz po wizycie w parku, na południe od niego zlokalizowany jest kościół parafialny. Obok Kościoła zachowała się także dawna organistówka o konstrukcji szkieletowej z wypełnieniami ceglanymi. W kościele spotyka się w dekoracji herb fundatora Dryja. Po wizycie w kościele należy cofnąć się drogą główną na północ około 250 metrów. Tam, na zakręcie, znajduje się początek drogi wiodącej na zachód (kierunek Lubcza). Pokonujemy teraz 3 km na wschód i przy rozjeździe skręcamy w prawo, na północny zachód. Wjeżdżamy teraz na odcinku 2 km w coraz bardziej urozmaicony krajobraz wzgórz i jezior pomiędzy nimi. Tutaj możemy skręcić na południe, żeby dojechać nad brzeg jeziora Stryjewo, które zalicza się do największych w okolicy. Można też odbić na północ i zrobić pętlę wokół Jez. Konicznego. Są to tereny porównywane z krajobrazem Finlandii, jak wiadomo "krajina tysiąca jezior". Badania, które prowadzono tu przez ostatnie 20 lat dowodzą, jak bardzo podobne są krajobrazy okolic Zakrzewka i krajobrazy Pojezierzy Fińskich.

Z Lubczy zmierzamy już prosto do Sypniewa (3 km) i przed samą miejscowością skręcamy na południowy zachód zmierzając drogą wśród drzew do wsi Wilcze Jary. Znajdujemy tu wspaniałe miejsce, żeby nacieszyć się przestrzenią i rozległością krajobrazu. Teren ten przypomina nam, że jesteśmy w regionie o bardzo silnych tradycjach rolniczych, posiadających starą i bardzo ciekawą kulturę rolną. Wykonujemy więc pętlę i wracamy do Sypniewa, tym razem wjeżdżając do wsi w jej centrum. Najważniejszym obiektem jest tu kościół parafialny, który istniał już w XV wieku. Z Sypniewa jedziemy na wschód, by po przejechaniu około 10 km wrócić do Więcborka.

ANALIZA ZASOBÓW MIEJSCOWOŚCI LUBCZA

Zasoby – to wszelkie elementy materialne i niematerialne wsi i otaczającego ją obszaru, które mogą być wykorzystane obecnie bądź w przyszłości w budowaniu bądź realizacji publicznych bądź prywatnych przedsięwzięć odnowy wsi.

W analizie zasobów brano pod uwagę następujące rodzaje zasobów:

środowisko przyrodnicze, środowisko kulturowe, dziedzictwo religijne i historyczne, obiekty i tereny, gospodarka, rolnictwo, sąsiedzi i przyjezdni, instytucje, ludzie, organizacje społeczne.

Rodzaj zasobu	Brak	Jest o znaczeniu małym	Jest o znaczeniu średnim	Jest o znaczeniu dużym
Środowisko przyrodnicze				
- walory krajobrazu				X
- walory klimatu (mikroklimat, wiatr, nasłonecznienie)				X
- walory szaty roślinnej (np. runo leśne)			X	
- cenne przyrodniczo obszary lub obiekty			X	
- świat zwierzęcy (ostoje, siedliska)			X	
- osobliwości przyrodnicze		X		
- wody powierzchniowe (jeziora, rzeki, stawy)				X
- podłoże, warunki hydrogeologiczne			X	
- gleby, kopaliny		X		
Środowisko kulturowe				
- walory architektury wiejskiej i osobliwości kulturowe			X	
- walory zagospodarowania przestrzennego			X	
- zabytki		X		
- zespoły artystyczne	X			
Dziedzictwo religijne i historyczne				
- miejsca, osoby i przedmioty kultu	X			
- święta, odpusty, pielgrzymki		X		
- tradycje, obrzędy, gwara		X		
- legendy, podania i fakty historyczne		X		
- ważne postacie historyczne	X			
- specyficzne nazwy	X			

Plan Odnowy Miejscowości Lubcza

Obiekty i tereny				
- działki pod zabudowę mieszkaniową			X	
- działki pod domy letniskowe			X	
- działki pod zakłady usługowe i przemysł	X			
- pustostany mieszkaniowe, magazynowe i po przemysłowe		X		
- tradycyjne obiekty gospodarskie wsi (kuźnie, młyny)		X		
- place i miejsca publicznych spotkań				X
- miejsca sportu i rekreacji				X
Gospodarka, rolnictwo				
- specyficzne produkty (hodowle, uprawy polowe)		X		
- znane firmy produkcyjne i zakłady usługowe		X		
- możliwe do wykorzystania odpady poprodukcyjne	X			
Sąsiedzi i przyjezdni				
- korzystne, atrakcyjne sąsiedztwo (duże miasto, arteria komunikacyjna, atrakcja turystyczna)			X	
- ruch tranzytowy		X		
- przyjezdni stali i sezonowi			X	
Instytucje				
- placówki opieki społecznej	X			
- szkoły	X			
- Dom kultury	X			
Ludzie, organizacje społeczne				
- OSP				X
- Koło Gospodyń Wiejskich				X
- Stowarzyszenia				X

OCENA MOCNYCH I SŁABYCH STRON MIEJSCOWOŚCI LUBCZA

Analiza SWOT

<p>Silne strony</p> <p>Wysokie walory krajobrazu, gospodarstwa rolne podatne na restrukturyzację, wyremontowana i wyposażona świetlica wiejska, miejsca rekreacji i sportu: plac zabaw, dwa boiska sportowe z zapleczem, Lubcza kraina jezior, rzeka Lubcza, kąpielisko strzeżone, pole namiotowe, wodociągi, niski poziom zanieczyszczenia powietrza, prężnie działający sołtys, rada sołecka OSP i klub sportowy TIME LUBCZA, zintegrowani mieszkańcy, dobra współpraca mieszkańców w organizacji „czynu społecznego”, łowisko wędkarskie przy J. Gardzinowi, Krajeński Park Krajobrazowy.</p>	<p>Słabe strony</p> <p>Brak na terenie sołectwa zabytków o większej wartości historycznej – tylko obiekty wpisane do rejestru zabytków, zbyt mała ilość ciągów dla jednośladów i pieszych, zły stan nawierzchni dróg, brak gospodarstw agroturystycznych, brak oświetlenia w niektórych miejscach we wsi, brak chodników, brak zajęć w świetlicy wiejskiej, zbyt mała ilość przybywających turystów, brak miejsc pacy poza rolnictwem, duża ilość przestępstw (pijanym kierowców), zły stan grunty rolne, słabo wyposażona plaża i pole namiotowe.</p>
<p>Szanse</p> <p>Możliwość uzyskania środków finansowych, w tym z UE, budowa sieci baz agroturystycznych, kompleksowy rozwój sieci usług, zagospodarowanie walorów krajobrazowych, stworzenie silnego produktu turystycznego, unowocześnianie infrastruktury sołectwa; wzrost wydatków na turystykę spowodowany poprawą dobrobytu społeczeństwa, dostęp do Internetu.</p>	<p>Zagrożenia</p> <p>Rosnący poziom bezrobocia, migracja ludzi młodych do większych aglomeracji lub za granicę w poszukiwaniu pracy, starzenie się społeczeństwa, postępująca indywidualizacja życia społecznego, brak ożywienia gospodarczego skutkującego nowymi miejscami pracy i rozwojem lokalnym, wzrost świadczeniobiorców korzystających z usług Gminnego Ośrodka Pomocy Społecznej, zagrożenie suszą, złe ceny za produkty rolne, zwiększająca się liczba dzikich zwierząt, które powodują zniszczenia.</p>

PLAN DZIAŁAŃ

1. Co wyróżnia nas	ANALIZA	DIAGNOZA	PLAN	PROGRAM	Wnioski do Instytucji zewnętrznej
	Co jest?	Jak jest?	Jak ma być?	Projekt	
	<ul style="list-style-type: none"> – Ziemia Krajeńska – Lasy – Krajobrazy – Krajeński Park Krajobrazowy – środowisko naturalne nie jest zanieczyszczone – jeziora – kąpielisko – łowisko wędkarskie – pole namiotowe – Wodociąg – Świetlica wiejska 	<p>Brak produktu Turystycznego.</p> <p>Brak chodników oraz drogi o złej nawierzchni.</p> <p>Brak oświetlenia.</p> <p>Brak oświetlenia pola namiotowego.</p> <p>Słabo wyposażona plaża (stary i zniszczony pomost).</p> <p>Brak przyłącza energii elektrycznej do boiska sportowego.</p>	<p>Stworzenie produktu turystycznego</p> <p>Dobrej jakości drogi (asfaltowej, z kostki betonowej, utwardzone gruzem) oraz nowe chodniki.</p> <p>Oświetlenie wsi.</p> <p>Zagospodarowane pomieszczenia świetlicy wiejskiej, kółka zainteresowań, zajęcia dla dzieci i młodzieży w świetlicy, festyny i zabawy dla dorosłych.</p>	<p>„Budowanie partnerstwa na rzecz produktu turystycznego.”</p> <p>„Budowa nowych dróg, przebudowa, zmiana nawierzchni i remont istniejących oraz budowa chodników.”</p> <p>„Budowa oświetlenia wsi.”</p> <p>„Organizacja zajęć w świetlicach wiejskich.”</p> <p>„Budowa oświetlenia pola namiotowego oraz budowa budynku stanowiącego sanitariat na polu namiotowym w Lubczy.”</p>	<p>UM Więcbork</p> <p>Zarząd Dróg</p> <p>Urząd Marszałkowski</p> <p>Stowarzyszenia Fundacje</p> <p>Programy i Fundusze UE</p> <p>Inicjatywa społeczna</p> <p>Fundacja Wspomagania Wsi</p> <p>Fundacja im. M. Rataja</p> <p>Fundacje wspierające dziedzictwo kulturowe</p> <p>UM Więcbork</p>

Plan Odnowy Miejscowości Lubcza

	<ul style="list-style-type: none"> - Boiska sportowe - Plac zabaw 			<p>„Modernizacja i wyposażenie plaży w Lubczy.”</p> <p>„Montaż ogniw fotowoltaicznych na dachu świetlicy wiejskiej.”</p> <p>„Budowa przyłącza energii elektrycznej do boiska sportowego w Lubczy.”</p>	<p>Zarząd Dróg</p> <p>Urząd Marszałkowski</p> <p>Konserwator zabytków</p> <p>Fundacje</p> <p>Sponsorzy</p>
2. Funkcje jaką pełni wieś	<ul style="list-style-type: none"> - rolniczo - mieszkaniowa - usługową 	<p>Przewaga rolnictwa.</p> <p>Brak gospodarstw agroturystycznych.</p>	<p>Dywersyfikacja i tworzenie alternatywnych źródeł dochodu.</p> <p>Wzrost ilości gospodarstw agroturystycznych - ożywienie gospodarcze skutkujące powstawaniem nowych miejsc pracy i rozwojem lokalnym</p>	<p>„Tu mieszkamy tu pracujemy.”</p> <p>Tworzenie warunków dla powstawania gospodarstw agroturystycznych, oraz nowych miejsc pracy.</p>	<p>ARiMR</p> <p>ODR</p> <p>Fundusze</p> <p>Granty</p>

Plan Odnowy Miejscowości Lubcza

3. Kim są mieszkańcy	<ul style="list-style-type: none"> – rolnicy – młodzież – emeryci – renciści – bezrobotni – przedsiębiorcy 	<p>Ludność średnio wykształcona.</p> <p>Osoby dotknięte bezrobociem .</p> <p>Społeczność Zintegrowana.</p>	<p>Podwyższanie kwalifikacji przez społeczność.</p> <p>Reorientacja zawodowa.</p> <p>Wzrost zaangażowania mieszkańców wobec nowych wyzwań.</p>	<p>„Jak nas widza tak nas piszą.”</p> <p>Organizowanie przez mieszkańców spotkań w celu wymiany doświadczeń.</p> <p>Organizowanie wg potrzeb szkoleń podnoszących wiedzę.</p>	<p>ARiMR</p> <p>ODR</p> <p>PUP Sępólno Krajeńskie</p> <p>inne</p>
4. Z czego się utrzymują	<ul style="list-style-type: none"> – praca na roli – działalność gospodarcza – emerytury i renty – inne dochody 	<p>Słabo rozwinięta dziedzina usług.</p> <p>Problemy dostosowania gospodarstw rolnych do norm UE.</p>	<p>Restrukturyzacja gospodarstw rolnych.</p> <p>Rozwój sfery usług.</p> <p>Powstawanie gospodarstw agroturystycznych.</p>	<p>„Usługi szansą na dochód.”</p> <p>Tworzenie nowych miejsc pracy w turystyce, rzemiośle, usługach.</p> <p>„ Restrukturyzacja gospodarstw rolnych.”</p> <p>Działania na rzecz unowocześnienia gospodarstw rolnych.</p>	<p>ARiMR</p> <p>Fundacja Wspomagania Wsi</p> <p>PUP Sępólno Kr.</p> <p>ODR</p>

Plan Odnowy Miejscowości Lubcza

5. Jak jest zorganizowana	<ul style="list-style-type: none"> - Rada Sołecka - Koło Gospodyń Wiejskich - OSP - Stowarzyszenie TIME LUBCZA 	<p>Duża aktywność społeczna.</p> <p>Brak zróżnicowanych form działalności.</p>	<p>Zwiększona aktywność społeczna na rzecz wspólnego działania.</p> <p>Zorganizowana aktywność społeczna .</p>	<p>„Organizujemy się dla dobra Lubczy.”</p> <p>Organizowanie imprez integracyjnych</p> <p>Stworzenie grupy działania</p>	<p>Fundacje</p> <p>Fundusze</p> <p>UM Więcbork</p>
6. Propozycja dla młodzieży i dzieci	<ul style="list-style-type: none"> - świetlica wiejska - plac zabaw dla dzieci - boiska sportowe - plaża i pole namiotowe - łowisko wędkarskie 	<p>Brak zajęć dla młodzieży.</p> <p>Słabo wyposażona plaża.</p> <p>Brak oświetlenia pola namiotowego oraz brak budynku sanitariatu.</p>	<p>Zagospodarowane niewykorzystanych pomieszczeń, zajęcia w świetlicy.</p> <p>Dobrze wyposażony plaża i pole namiotowe.</p>	<p>„Organizacja zajęć w świetlicach wiejskich.”</p> <p>„Budowa oświetlenia pola namiotowego oraz budowa budynku stanowiącego sanitariat na polu namiotowym w Lubczy.</p> <p>„Modernizacja i wyposażenie plaży w Lubczy.”</p>	<p>Programy UE</p> <p>Polska Fundacja Dzieci i Młodzieży</p> <p>Fundacja Wspomagania Wsi</p> <p>UM Więcbork</p> <p>Fundacja Wspomagania Wsi</p> <p>Urząd Marszałkowski</p> <p>Granty</p>

Plan Odnowy Miejscowości Lubcza

					Programy UE
--	--	--	--	--	-------------

7. Jak rozwiązywane są problemy	<ul style="list-style-type: none"> – zebrania wiejskie – spotkania z Radnymi – spotkania z Burmistrzem 	Spotkania z Radnymi oraz z Burmistrzem nie zawsze przynoszą pożądane efekty	<p>Dobra współpraca z samorządem.</p> <p>Dobra współpraca z sąsiednimi sołectwami.</p> <p>Większy przepływ Informacji.</p>	<p>„Integracja społeczna.”</p> <p>Organizowanie spotkań informacyjnych.</p> <p>Zawiązanie Grupy Działania.</p>	<p>Rada Sołecka</p> <p>UM Więcbork</p>
--	---	---	--	---	--

Plan Odnowy Miejscowości Lubcza

8. Obyczaje i tradycje	– organizacja cyklicznych festynów dla mieszkańców miejscowości (Dzień Dziecka, Dzień Matki, Dożynki)	Prawidłowa organizacja imprezy.	Utrzymywać tradycję zwiększając jej prestiż.	„Reaktywacja tradycji.” Podtrzymywanie swojej tożsamości kulturowej.	Fundacja im. S. Batorego UM Więcbork Fundacja Wspomagani Wsi Środki UE
-------------------------------	---	---------------------------------	--	--	---

Plan Odnowy Miejscowości Lubcza

9. Jak wygląda wieś	<ul style="list-style-type: none"> - zabudowa wsi rozproszona - plac zabaw w centrum wsi - dwa boiska sportowe w centrum wsi - plaża i pole namiotowe 	<p>Teren pagórkowaty.</p> <p>Piękne widoki.</p> <p>Zła nawierzchnia dróg gruntowych i asfaltowych.</p> <p>Brak chodników we wsi.</p> <p>Brak oświetlenia wsi.</p>	<p>Turystyka pejzażowa.</p> <p>Poprawiona nawierzchnia dróg .</p> <p>Chodniki.</p> <p>Oświetlenie całej wsi.</p>	<p>„Wieś piękna i czysta.”</p> <p>„Budowa nowych dróg, przebudowa, zmiana nawierzchni i remont istniejących oraz budowa chodników.”</p> <p>„Budowa oświetlenia wsi.”</p>	<p>Rada Sołecka</p> <p>UM Więcbork</p> <p>Fundacja Wspomagania Wsi</p> <p>Granty</p> <p>Stowarzyszenia</p> <p>Środki UE</p> <p>Mieszkańcy</p>
----------------------------	---	---	--	---	---

Plan Odnowy Miejscowości Lubcza

10. Jakie są mieszkania i obejścia	<ul style="list-style-type: none"> - zabudowa niejednorodna 	<p>Murowane domy jednorodzinne.</p> <p>Poprawna infrastruktura obejść (płoty, ogrody ..)</p>	<p>Poprawny wygląd elewacji, obejść (płoty ogrody..)</p>	<p>Konkurs „Na najładniejsze obejście”.</p>	<p>Fundacja Wspomagania Wsi</p> <p>Rada Sołecka</p> <p>Mieszkańcy</p> <p>UM Więcbork</p>
11. Jaki jest stan otoczenia i środowiska	<ul style="list-style-type: none"> - lasy - piękne widoki - jeziora, rzeka 	<p>Zadbany las.</p> <p>Czyste jeziora i rzeka.</p>	<p>Przydomowe oczyszczalnie ścieków przy budynkach mieszkalnych i/lub budowa kanalizacji sanitarnej.</p>	<p>„Przyjaźni środowisku naturalnemu.”</p>	<p>Fundacje</p> <p>Ochrona Środowiska</p> <p>UM Więcbork</p> <p>Środki UE</p>

Plan Odnowy Miejscowości Lubcza

12. Jakie jest rolnictwo	– 100% indywidualne	Przewaga gleb średnich	Dostosowane do norm UE	„Nowoczesne gospodarstwo rolne.” Szkolenia w zakresie norm UE.	ODR ARiMR
13. Komunikacja	– PKS	Nie zadowalające połączenia komunikacyjne	Lepsza komunikacja i jakość świadczonych usług	„Klient nasz Pan.”	

WIZJA STANU DOCELOWEGO

Jaka ma być nasza wieś za 10 lat?

Co ma ją wyróżniać?	Estetyka i nieskażone środowisko naturalne;
Jakie ma pełnić funkcje?	Rolnicze, usługowe; agroturystyczne;
Kim mają być mieszkańcy?	Aktywni, zaangażowani, w pełni identyfikujący się ze wsią, poszerzający wiedzę
Co ma dać utrzymanie?	Rolnictwo; Agroturystyka; inne usługi;
W jaki sposób ma być zorganizowana wieś i mieszkańcy?	Stowarzyszenia, Grupy Działania;
W jaki sposób mają być rozwiązywane problemy?	Dyskusje i Działania;
Jak ma wyglądać nasza wieś?	Estetyczna, Wykorzystany potencjał krajobrazu;
Jakie obyczaje i tradycje mają być u nas pielęgnowane i rozwijane?	Ludowe, sportowe;
Jak mają wyglądać mieszkania i obejścia?	Estetycznie;
Jaki ma być stan otoczenia i środowiska?	Zachowanie równowagi ekologicznej;

Plan Odnowy Miejscowości Lubcza

Jakie ma być rolnictwo?	Dochodowe i zmodernizowane;
Jakie mają być powiązania komunikacyjne?	Zadawalające dla potrzeb mieszkańców i turystów;
Co zaproponujemy dzieciom i młodzieży?	Plac zabaw dla najmłodszych; Boiska sportowe dla rozwijania swoich zainteresowań; Profesjonalne zajęcia świetlicowe; plaża, strzeżone kąpielisko, pole namiotowe, łowisko wędkarskie.

Plan Odnowy Miejscowości Lubcza

KOSZT REALIZACJI ZADAŃ

RODZAJ ZADANIA	ŁACZNY KOSZT
BUDOWA OŚWIETLENIA WSI	100 000,00
ORGANIZACJA ZAJĘĆ W ŚWIETLICACH WIEJSKICH	40 000,00
BUDOWA OŚWIETLENIA POLA NAMIOTOWEGO ORAZ BUDOWA BUDYNKU STANOWIACEGO SANITARIAT NA POLU NAMIOTOWYM W LUBCZY	150 000,00
MONTAŻ OGNIW FOTOWOLTAICZNYCH NA DACHU ŚWIETLICY WIEJSKIEJ	40 000,00
BUDOWA NOWYCH DRÓG, PRZEBUDOWA, ZMIANA NAWIERZCHNI I REMONT ISTNIEJĄCYCH ORAZ BUDOWA CHODNIKÓW	1 000 000,00
MODERNIZACJA I DOPOSAŻENIE PLAŻY W LUBCZY	120 000,00
BUDOWA PRZYŁĄCZA ENERGII ELEKTRYCZNEJ DO BOISKA SPORTOWEGO W LUBCZY	10 000,00

HARMONOGRAM REALIZACJI

RODZAJ ZADANIA	2015	2016	2017	2018	2019	2020	2021
BUDOWA OŚWIETLENIA WSI							
ORGANIZACJA ZAJĘĆ W ŚWIETLICACH WIEJSKICH							
BUDOWA OŚWIETLENIA POLA NAMIOTOWEGO ORAZ BUDOWA BUDYNKU STANOWIACEGO SANITARIAT NA POLU NAMIOTOWYM W LUBCZY							
MONTAŻ OGNIW FOTOWOLTAICZNYCH NA DACHU ŚWIETLICY WIEJSKIEJ							
BUDOWA NOWYCH DRÓG, PRZEBUDOWA, ZMIANA NAWIERZCHNI I REMONT ISTNIEJĄCYCH ORAZ BUDOWA CHODNIKÓW							
MODERNIZACJA I DOPOSAŻENIE PLAŻY W LUBCZY							
BUDOWA PRZYŁĄCZA ENERGII ELEKTRYCZNEJ DO BOISKA SPORTOWEGO W LUBCZY							

WDROŻENIE I MONITOROWANIE PLANU

Wdrożenie Planu Odnowy Miejscowości rozpocznie się poprzez wprowadzenie go w życie uchwałą Rady Miejskiej w Więcborku. Wdrożenie Planu zaleca się Burmistrzowi Gminy Więcbork, Radzie Sołeckiej miejscowości Lubcza oraz Sołtysowi wsi Lubczy.

Monitorowanie każdego przedsięwzięcia - czyli dbanie o prawidłowy jego przebieg przez cały czas jego trwania polega na systematycznym zbieraniu, zestawianiu i ocenie informacji rzeczowych i finansowych w postaci ustalonych wskaźników, które opisują jego postęp i efekty.

W monitorowaniu biorą udział wszystkie podmioty oraz komórki organizacyjne Urzędu Miejskiego w Więcborku zaangażowane we wdrażanie Planu Odnowy Miejscowości Lubcza. Oceną wdrażania Planu zajmie się Rada Sołeczka.

PODSUMOWANIE

Opracowany Plan Odnowy Miejscowości zakłada w przeciągu 7 najbliższych lat realizację kilku zadań. Istotą tych zadań jest pobudzenie aktywności środowisk lokalnych oraz stymulowanie współpracy na rzecz rozwoju i promocji wartości związanych z miejscową specyfiką społeczną i kulturową.

Zakładane cele Planu przewidują wzrost znaczenia wsi jako lokalnego ośrodka rozwoju kultury, edukacji, sportu i rekreacji.

Realizacja Planu Odnowy Miejscowości ma także służyć integracji społeczności lokalnej, większemu zaangażowaniu w sprawy wsi, zagospodarowaniu wolnego czasu dzieci i młodzieży oraz rozwojowi organizacji społecznych.