

Załącznik do Uchwały Nr
Rady Miejskiej w Więcborku
z dnia

Plan Odnowy Miejscowości Śmiłowo

SPIS TREŚCI

WSTĘP.....	4
WPROWADZENIE	6
DIAGNOZA STANU ISTNIEJĄCEGO	8
ANALIZA ZASOBÓW MIEJSCOWOŚCI ŚMIŁOWO	14
OCENA MOCNYCH I SŁABYCH STRON MIEJSCOWOŚCI ŚMIŁOWO.....	17
PLAN DZIAŁAŃ	18
WIZJA STANU DOCELOWEGO	27
KOSZT REALIZACJI ZADAŃ	28
HARMONOGRAM REALIZACJI	29
WDROŻENIE I MONITOROWANIE PLANU	30
PODSUMOWANIE.....	30

„...Twórzcie kulturę wsi, w której obok nowych wymiarów, jakie niosą czasy, pozostanie - jak u dobrego gospodarza – miejsce na rzeczy dawne, uświęcone tradycją, potwierdzone przez prawdę wieków...”

Jan Paweł II

WSTĘP

Plan Odnowy Miejscowości jest jednym z najważniejszych elementów odnowy wsi, jej rozwoju oraz poprawy warunków pracy i życia mieszkańców. Sporządzenie i uchwalenie takiego dokumentu stanowi niezbędny warunek przy aplikowaniu o środki finansowe w ramach „Programu Rozwoju Obszarów Wiejskich 2014-2020” działanie „Podstawowe usługi i odnowa wsi na obszarach wiejskich” jak również stanowić będzie wytyczne dla władz Gminy Więcbork przy opracowaniu kierunków rozwoju miejscowości Śmiłowo.

Celem działania „Podstawowe usługi i odnowa wsi na obszarach wiejskich” jest m.in. wspieranie lokalnego rozwoju na obszarach wiejskich.

Działanie wspiera rozwój infrastruktury wiejskiej oraz odnowę wsi, przyczyniając się tym samym do poprawy warunków życia i prowadzenia działalności gospodarczej.

W zakres działania wchodzi trzy odrębne poddziałania, w ramach których realizowany jest szereg różnych typów operacji.

1. Poddziałanie: Inwestycje związane z tworzeniem, ulepszaniem lub rozbudową wszystkich rodzajów małej infrastruktury, w tym inwestycje w energię odnawialną w oszczędzanie energii, obejmuje dwa typy operacji.
 - Gospodarka wodno - ściekowa.
 - Budowa lub modernizacja dróg lokalnych.

2. Poddziałanie: Badania i inwestycje związane z utrzymaniem, odbudową i poprawą stanu dziedzictwa kulturowego i przyrodniczego wsi, krajobrazu wiejskiego i miejsc o wysokiej wartości przyrodniczej, w tym dotyczące powiązanych aspektów społeczno-gospodarczych oraz środków w zakresie świadomości środowiskowej.
 - Ochrona zabytków i budownictwa tradycyjnego.

3. Poddziałanie: Inwestycje w tworzenie, ulepszanie lub rozwijanie podstawowych usług lokalnych dla ludności wiejskiej, w tym rekreacji i kultury oraz powiązanej infrastruktury obejmuje trzy typy operacji:

- Inwestycje w obiekty pełniące funkcje kulturalne.
- Kształtowanie przestrzeni publicznej.
- Inwestycje w targowiska lub obiekty budowlane przeznaczone na cele promocji lokalnych produktów.

WPROWADZENIE

Uwarunkowania Planu Odnowy Miejscowości polegają na tym, że ma on zdecentralizowany, lokalny charakter, obejmuje ograniczony teren jednej miejscowości (sołectwa) i przygotowany jest (przy udziale przedstawicieli gminy) z inicjatywy i przez mieszkańców miejscowości.

Specyfika planu polega na tym, że jest on ukierunkowany na zagadnienia cywilizacyjno-kulturowe, koncentruje się na prostych, lokalnych przedsięwzięciach, które prowadzić mają do poprawy standardu i jakości życia mieszkańców. Ma mniej pro-gospodarczy, a bardziej pro-społeczny i pro-kulturowy charakter. I dzięki temu może stanowić doskonale uzupełnienie strategii rozwoju całej gminy, która zazwyczaj koncentruje się na zagadnieniach infrastrukturalnych i gospodarczych.

Celem planu jest podtrzymanie lub odtworzenie atrakcyjności wsi jako miejsca zamieszkania i zaplanowanie oraz przeprowadzenie tego w sposób dostępny, oczekiwany i popierany oraz wykonalny dla lokalnej społeczności. Jest to szczególnie ważne w dzisiejszej sytuacji, gdy miasta oferują konkurencyjną alternatywę zamieszkania, a rolnictwo traci swą atrakcyjność jako źródło utrzymania, co prowadzi m.in. do migracji młodych ludzi, szczególnie tych lepiej wykształconych ze wsi do miasta.

Korzyści wynikające z posiadania Planu Odnowy:

1. plan umożliwia efektywne gospodarowanie zasobami takimi, jak środowisko, ludzie, infrastruktura i środki finansowe.
2. zapisanie tego procesu w formie dokumentu umożliwia stałą ocenę postępów i korygowanie błędów przez wszystkich członków społeczności lokalnej.
3. dokument umożliwia zaangażowanie władz lokalnych oraz mieszkańców w planowanie swojej przyszłości. Uwzględnienie różnych opinii, pomysłów i koncepcji często wymaga consensusu. Osiągnięty na drodze otwartej dyskusji pozwala na wypracowanie strategii, z którą będzie identyfikowała się społeczność lokalna.

4. tworzenie Planu Odnowy sprzyja realistycznej ocenie mocnych i słabych stron miejscowości a przez to przyjrzenie się możliwościom oraz potencjalnym problemom, które mogą się pojawić w przyszłości. W ten sposób można uniknąć wielu trudności.

Przyjęty Plan Odnowy Miejscowości jest dokumentem, który może ulegać zmianom. Oznacza to, że może ulegać aktualizacji i dostosowaniom w zależności od istotnych uwarunkowań rozwoju oraz oceny skuteczności dokonywanej w trakcie ewaluacji, a więc zazwyczaj w okresach co najmniej czteroletnich (przynajmniej jeden raz w trakcie kadencji władz gminy).

Przed zakończeniem każdej kolejnej kadencji samorządu lokalnego przygotowane zostaje: Sprawozdanie i ocena realizacji Planu Odnowy Miejscowości – przedstawiane do wiadomości wszystkich mieszkańców miejscowości, członków Rady Sołeckiej oraz radnych Gminy.

Projekt wprowadzonych do Planu zadań powstał w oparciu o wytyczne środowiska lokalnego i konsultacji społecznych.

DIAGNOZA STANU ISTNIEJĄCEGO



Pomost na Jeziorze Śmiłowskim.

HISTORIA MIEJSCOWOŚCI

Wieś Śmiłowo leży w odl. 3 km na wschód od Więcborka, przy szosie do Sośna. Pierwsza wzmianka pochodzi z 1405r. Wieś była własnością szlachecką i należała m.in. do Więcborskich, Zebrzydowskich i Potulickich. W XVIII i XIX wieku zdecydowaną większość mieszkańców stanowili ewangelicy, którzy posiadali tu swój Dom Modlitwy. W 1939 roku w okolicy Śmiłowa znajdowały się rubieże obronne wojsk polskich, których ślady zachowały się w terenie do dziś. Z dawnej zabudowy przetrwało kilka budynków z końca XIX w., jednak częściowo już przebudowanych i unowocześnionych. Niewątpliwymi atrakcjami Śmiłowa i okolic jest urozmaicona rzeźba terenu, zachęcająca do wędrówek pieszych i rowerowych oraz przylegające do wsi, od południa, jezioro z niewielkim kąpieliskiem. Wieś jest siedzibą sołectwa.

INFORMACJA O MIEJSCOWOŚCI



ŚMIŁOWO

GMINA - Więcbork

POWIAT – sępoleński

WOJEWÓDZTWO – Kujawsko-Pomorskie

LICZBA MIESZKAŃCÓW - 194

POWIERZCHNIA SOŁECTWA ŚMIŁOWO –

1 552,0 ha

SOŁTYS – Aniela Chomicz

DO ZADAŃ I KOMPETENCJI SOŁTYSA NALEŻY:

- zwoływanie Zebrań Wiejskich i posiedzeń Rady Sołeckiej,
- reprezentowanie mieszkańców Sołectwa na zewnątrz,
- uczestniczenie w naradach i szkoleniach Sołtysów, zwoływanych okresowo przez Burmistrza,
- inicjowanie aktywności mieszkańców Sołectwa służącej poprawie życia w Sołectwie,
- organizowanie i koordynowanie wspólnych prac na rzecz mieszkańców,
- współdziałanie z radnymi z terenu Sołectwa,
- prowadzenie zarządu, administracji i gospodarki mieniem komunalnym, akceptowanie dokumentów z tym związanych,
- potwierdzanie okoliczności, których przy załatwianiu spraw przez mieszkańców wymagają przepisy prawa,
- występowanie z wnioskami dotyczącymi potrzeb Sołectwa i jego mieszkańców oraz prowadzenie działalności interwencyjnej w tym zakresie,
- zapewnianie prawidłowej gospodarki środkami finansowymi Sołectwa,
- wykonywanie innych zadań z zakresu administracji publicznej powierzonych mu przepisami prawa.
- upowszechnianie wśród mieszkańców Sołectwa treści uchwał Rady Miejskiej i Zarządzeń Burmistrza, w szczególności zawierających przepisy prawa miejscowego, jak również komunikatów, obwieszczeń i innych informacji poprzez rozplakatowanie ich na tablicach ogłoszeń oraz informowanie w trakcie Zebrań i bieżących kontaktów z mieszkańcami.

RADA SOŁECKA

Bakoń Mariusz

Drabjewski Paweł

Lemańczyk Ryszard

Rospłoch Małgorzata

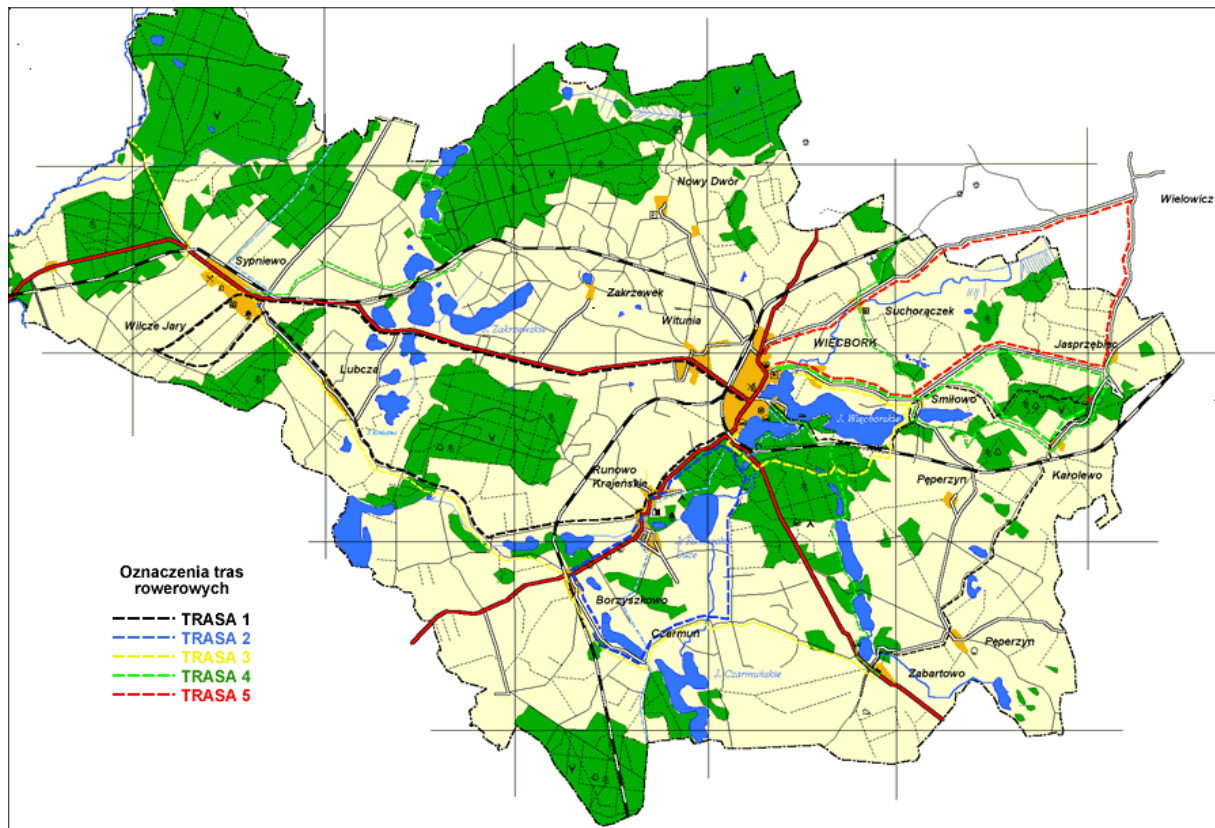
Sikora Ewa

Szyling Agnieszka

GŁÓWNE ZADANIA RADY SOŁECKIEJ

- opracowywanie i przedkładanie Zebraniu Wiejskiemu projektów uchwał w sprawach będących przedmiotem rozpatrywania przez Zebranie,
- opracowywanie i przedkładanie Zebraniu Wiejskiemu projektów planów pracy Sołectwa,
- inicjowanie działań społecznie użytecznych dla Sołectwa i jego mieszkańców,
- współdziałanie z organizacjami społecznymi działającymi w Sołectwie w celu wspólnej realizacji zadań,
- organizowanie wykonania uchwał Zebrania Wiejskiego,
- opiniowanie zasadności udziału samorządu mieszkańców w postępowaniu administracyjnym,
- wspomaganie działalności Sołtysa.

Przez teren sołectwa przebiegają trzy szlaki rowerowe – żółty (Trasa 3), czerwony (Trasa 5) i zielony (Trasa 4)



Trasa 4 Kierujemy się z Więcborka na północ i skręcamy na północny wschód w kierunku Jastrzębca. Jedziemy wygodną szosą do Śmiłowa, mając cały czas po prawej stronie Jezioro Więcborskie i wzgórza morenowe położone za nim. Mijamy wieś Śmiłowo i kierujemy się dalej, do Jastrzębca. Trafiamy do Jastrzębca i skręcamy na południe jadąc przez wieś, która niegdyś należała do królewskiej. Kierujemy się na Karolewo. Po przejechaniu około kilometra mijamy po prawej stronie kapliczkę. Jest ona świadectwem męczeństwa Krajan już w pierwszym dniu II Wojny Światowej. W dniach od 15 X do 15 XII 1939 roku istniał w Karolewie przejściowy obóz koncentracyjny dla ludności Krajny. Wśród pobliskich wzgórz, w żwirowni nazisci rozstrzelali kilka tysięcy ludzi, zwłaszcza inteligencji, nauczycieli, lekarzy, księży, polityków i żołnierzy. Po ekshumacji w 1945 roku odkryto 1781 ciał mężczyzn, kobiet i dzieci, z czego tylko 7 udało się zidentyfikować. Symboliczny cmentarz ofiar wojny przypomina młodym pokoleniom o okrucieństwach, jakie nasz naród doznał w swojej historii. Zaraz za kapliczką znajduje się zakręt czarnego

Jeziora Więcborskiego. Miejsce to zasługuje jednak na uwagę ze względu na występowanie tu żurawi i czapli. W celu wyjechania na Łąki należy skręcić w pierwszą drogę w prawo, około 200 metrów na PGR Roztoki (na zakręcie drogi). Powrót proponuje zrobić tą samą trasą do drogi, z której skręciliśmy, gdyż zawiedzie nas ona dalej na wzniesienie Wysokiej Krajeńskiej. Wspinamy się na nie i z jego szczytu możemy prześledzić naszą trasę i okolice. Zjeżdżamy do torów kolejowych i tu możemy dostać się do Suchorączka, następnego etapu w dwojaki sposób: albo skręcamy przed torami w lewo, dojeżdżamy 2 km do asfaltu i skręcamy w prawo w stronę Więcborka, albo też jedziemy do naszego następnego punktu, prowadzeni znakami zielonymi szlaku pieszego. W Suchorączku na uwagę zasługuje pałacyk położony z lewej strony naszej drogi (w miejscu, gdzie zielony szlak opuszcza szosę). Pałac w Suchorączku -pierwsze wiadomości o jego powstaniu pochodzą z 1288 r. Z dawna istniała w tym miejscu osada z drewnianym grodem warownym. Kryzysy nie oszczędziły Suchorączka. W XVII wieku pozostało 3 kmieci na okolicznej ziemi. Świetność osada odzyskuje podczas zaboru pruskiego, kiedy to rezydencja przeszła w ręce rodziny Nehringów, a potem Kunkelów. W 1853 pobudowany zostaje obecny pałac wraz z urządzeniem parku krajobrazowego. Obecnie mieści się w nim Ośrodek Pomocy Społecznej. Z Suchorączka jedziemy na południowy zachód do Więcborka i po około 3 km kończymy wycieczkę w Więcborku.

ANALIZA ZASOBÓW MIEJSCOWOŚCI ŚMIŁOWO

Zasoby – to wszelkie elementy materialne i niematerialne wsi i otaczającego ją obszaru, które mogą być wykorzystane obecnie bądź w przyszłości w budowaniu bądź realizacji publicznych bądź prywatnych przedsięwzięć odnowy wsi.

W analizie zasobów brano pod uwagę następujące rodzaje zasobów:

środowisko przyrodnicze, środowisko kulturowe, dziedzictwo religijne i historyczne, obiekty i tereny, gospodarka, rolnictwo, sąsiedzi i przyjezdni, instytucje, ludzie, organizacje społeczne.

Plan Odnowy Miejscowości Śmiłowo

Rodzaj zasobu	Brak	Jest o znaczeniu małym	Jest o znaczeniu średnim	Jest o znaczeniu dużym
Środowisko przyrodnicze				
- walory krajobrazu				X
- walory klimatu (mikroklimat, wiatr, nasłonecznienie)			X	
- walory szaty roślinnej (np. runo leśne)			X	
- cenne przyrodniczo obszary lub obiekty			X	
- świat zwierzęcy (ostoje, siedliska)			X	
- osobliwości przyrodnicze			X	
- wody powierzchniowe (jeziora, rzeki, stawy)				X
- podłoże, warunki hydrogeologiczne			X	
- gleby, kopaliny			X	
Środowisko kulturowe				
- walory architektury wiejskiej i osobliwości kulturowe		X		
- walory zagospodarowania przestrzennego			X	
- zabytki		X		
- zespoły artystyczne	X			
Dziedzictwo religijne i historyczne				
- miejsca, osoby i przedmioty kultu	X			
- święta, odpusty, pielgrzymki		X		
- tradycje, obrzędy, gwara		X		
- legendy, podania i fakty historyczne		X		
- ważne postacie historyczne		X		
- specyficzne nazwy	X			
Obiekty i tereny				
- działki pod zabudowę mieszkaniową		X		
- działki pod domy letniskowe	X			
- działki pod zakłady usługowe i przemysł	X			
- pustostany mieszkaniowe, magazynowe i po przemysłowe	X			
- tradycyjne obiekty gospodarskie wsi (kuźnie, młyny)		X		
- place i miejsca publicznych spotkań				X
- miejsca sportu i rekreacji				X

Plan Odnowy Miejscowości Śmiłowo

Gospodarka, rolnictwo				
- specyficzne produkty (hodowle, uprawy polowe)		X		
- znane firmy produkcyjne i zakłady usługowe		X		
- możliwe do wykorzystania odpady poprodukcyjne	X			
Sąsiedzi i przyjezdni				
- korzystne, atrakcyjne sąsiedztwo (duże miasto, arteria komunikacyjna, atrakcja turystyczna)				X
- ruch tranzytowy			X	
- przyjezdni stali i sezonowi			X	
Instytucje				
- placówki opieki społecznej	X			
- szkoły	X			
- Dom kultury	X			
Ludzie, organizacje społeczne				
- OSP	X			
- Koło Gospodyń Wiejskich				X
- Stowarzyszenia	X			

OCENA MOCNYCH I SŁABYCH STRON MIEJSCOWOŚCI ŚMIŁOWO

Analiza SWOT

<p>Silne strony</p> <p>Wysokie walory krajobrazu, lasy, teren pagórkowaty, piękne widoki, gospodarstwa rolne podatne na restrukturyzację, świetlica wiejska, miejsca rekreacji i sportu: plac zabaw, jezioro z zagospodarowanym nabrzeżem (pomost, boisko do siatkówki), niski poziom zanieczyszczenia powietrza, Krajeński Park Krajobrazowy.</p>	<p>Słabe strony</p> <p>Brak na terenie sołectwa zabytków o większej wartości historycznej, bardzo zły stan nawierzchni dróg, brak gospodarstw agroturystycznych, brak zajęć w świetlicy wiejskiej, brak kanalizacji, zbyt mała ilość przybywających turystów, słabo wyposażona świetlica wiejska, świetlica wiejska wymagająca remontu (brak c.o.), brak parkingu przy jeziorze, brak sieci wodociągowych w niektórych miejscach (gospodarstwa rolne), bobry niszczące uprawy i drzewa, bezrobocie, brak miejsc pracy poza rolnictwem, słabo zintegrowani mieszkańcy.</p>
<p>Szanse</p> <p>możliwość uzyskania środków finansowych, w tym z UE, możliwość rozwijania agroturystyki z wykorzystaniem potencjału jeziora, kompleksowy rozwój sieci usług, zagospodarowanie walorów krajobrazowych, stworzenie silnego produktu turystycznego, unowocześnianie infrastruktury sołectwa; wzrost wydatków na turystykę spowodowany poprawą dobrobytu społeczeństwa, dostęp do Internetu.</p>	<p>Zagrożenia</p> <p>Rosnący poziom bezrobocia, migracja ludzi młodych do większych aglomeracji lub za granice w poszukiwaniu pracy, starzenie się społeczeństwa, postępująca indywidualizacja życia społecznego, brak świadomości społeczeństwa w zakresie korzyści wynikających z konieczności stałej edukacji; brak ożywienia gospodarczego skutkującego nowymi miejscami pracy i rozwojem lokalnym, wzrost świadczeniobiorców korzystających z usług Gminnego Ośrodka Pomocy Społecznej, zagrożenie suszą, złe ceny za produkty rolne, zwiększająca się liczba dzikich zwierząt, które powodują zniszczenia.</p>

Plan Odnowy Miejscowości Śmiłowo

PLAN DZIAŁAŃ

1. Co wyróżnia nas	ANALIZA	DIAGNOZA	PLAN	PROGRAM	Wnioski do Instytucji zewnętrznych
	Co jest?	Jak jest?	Jak ma być?	Projekt	
<ul style="list-style-type: none"> – Ziemia Krajeńska – Lasy – Krajobrazy – Krajeński Park Krajobrazowy – środowisko naturalne nie jest zanieczyszczone – jeziora – kąpielisko z zagospodarowanym nabrzeżem – Wodociąg – Świetlica wiejska – Plac zabaw 	Brak produktu Turystycznego.	Stworzenie produktu turystycznego	„Budowanie partnerstwa na rzecz produktu turystycznego.”	UM Więcbork	
	Drogi o bardzo zły nawierzchni.	Dobrej jakości drogi (asfaltowe, z kostki betonowej, utwardzone gruzem).	„Budowa nowych dróg, przebudowa, zmiana nawierzchni i remont istniejących.”	Zarząd Dróg	
	Świetlica wiejska z niewykorzystanymi pomieszczeniami.	Zagospodarowane pomieszczenia świetlicy wiejskiej, kółka zainteresowań, zajęcia dla dzieci i młodzieży w świetlicy, festyny i zabawy dla dorosłych.	„Organizacja zajęć w świetlicach wiejskich.”	Urząd Marszałkowski	
	Brak wody w niektórych gospodarstwach rolnych.	Instalacja c.o. w świetlicy wiejskiej.	„Budowa sieci wodociągowej lub dofinansowania na budowę studni głębinowych”.	Stowarzyszenia Fundacje	
	Świetlica wiejska wymagająca remontu (brak c.o.).	Dobrze wyposażona świetlica wiejska.	„Budowa parkingu przy jeziorze w Śmiłowie.”	Programy i Fundusze UE	
	Brak parkingu przy jeziorze.		„Doposażenie świetlicy wiejskiej.”	Inicjatywa społeczna	
	Słabo wyposażona świetlica wiejska.		„Zmiana sposobu użytkowania budynku	Fundacja Wspomagania Wsi	
				Fundacja im. M. Rataja	
				Fundacje wspierające dziedzictwo kulturowe	
				UM Więcbork	
			Zarząd Dróg		

Plan Odnowy Miejscowości Śmiłowo

				<p>gospodarczego na kotłownie wraz z budową instalacji c.o.”</p> <p>„Budowa siłowni zewnętrznej oraz doposażenie nabrzeża jeziora w miejscowości Śmiłowo.”</p>	<p>Urząd Marszałkowski</p> <p>Konserwator zabytków</p> <p>Fundacje</p> <p>Sponsorzy</p>
<p>2. Funkcje jaką pełni wieś</p>	<p>– rolniczo - mieszkaniowa</p>	<p>Przewaga rolnictwa.</p> <p>Brak gospodarstw agroturystycznych.</p>	<p>Dywersyfikacja i tworzenie alternatywnych źródeł dochodu.</p> <p>Wzrost ilości gospodarstw agroturystycznych - ożywienie gospodarcze skutkujące powstawaniem nowych miejsc pracy i rozwojem lokalnym.</p>	<p>„Tu mieszkamy tu pracujemy.”</p> <p>Tworzenie warunków dla powstawania gospodarstw agroturystycznych, oraz nowych miejsc pracy.</p>	<p>ARiMR</p> <p>ODR</p> <p>Fundusze</p> <p>Granty</p>

Plan Odnowy Miejscowości Śmitowo

3. Kim są mieszkańcy	<ul style="list-style-type: none"> – rolnicy – młodzież – emeryci – renciści – bezrobotni – przedsiębiorcy 	<p>Ludność średnio wykształcona.</p> <p>Osoby dotknięte bezrobociem .</p> <p>Społeczność słabo zintegrowana.</p>	<p>Podwyższanie kwalifikacji przez społeczność.</p> <p>Reorientacja zawodowa.</p> <p>Wzrost zaangażowania mieszkańców wobec nowych wyzwań.</p>	<p>„Jak nas widza tak nas piszą.”</p> <p>Organizowanie przez mieszkańców spotkań w celu wymiany doświadczeń.</p> <p>Organizowanie wg potrzeb szkoleń podnoszących wiedzę.</p>	<p>ARiMR</p> <p>ODR</p> <p>PUP Sępólno Krajeńskie</p> <p>inne</p>
4. Z czego się utrzymują	<ul style="list-style-type: none"> – praca na roli – działalność gospodarcza – emerytury i renty – inne dochody 	<p>Słabo rozwinięta dziedzina usług.</p> <p>Problemy dostosowania gospodarstw rolnych do norm UE.</p>	<p>Restrukturyzacja gospodarstw rolnych.</p> <p>Rozwój sfery usług.</p> <p>Powstawanie gospodarstw agroturystycznych.</p>	<p>„Usługi szansą na dochód.”</p> <p>Tworzenie nowych miejsc pracy w turystyce, rzemiośle, usługach.</p> <p>„ Restrukturyzacja gospodarstw rolnych.”</p> <p>Działania na rzecz unowocześnienia gospodarstw rolnych.</p>	<p>ARiMR</p> <p>Fundacja Wspomagania Wsi</p> <p>PUP Sępólno Kr.</p> <p>ODR</p>

Plan Odnowy Miejscowości Śmitowo

<p>5. Jak jest zorganizowana</p>	<ul style="list-style-type: none"> – Rada Sołecka – Koło Gospodyń Wiejskich 	<p>Duża aktywność społeczna.</p> <p>Brak zróżnicowanych form działalności.</p>	<p>Zwiększona aktywność społeczna na rzecz wspólnego działania.</p> <p>Zorganizowana aktywność społeczna .</p>	<p>„Organizujemy się dla dobra Śmitowa.”</p> <p>Organizowanie imprez integracyjnych</p> <p>Stworzenie grupy działania</p>	<p>Fundacje</p> <p>Fundusze</p> <p>UM Więcbork</p>
<p>6. Propozycja dla młodzieży i dzieci</p>	<ul style="list-style-type: none"> – świetlica wiejska – plac zabaw dla dzieci – plaża (pomost, boisko do siatkówki) 	<p>Brak zajęć dla młodzieży.</p> <p>Brak parkingu przy jeziorze.</p>	<p>Zagospodarowane niewykorzystanych pomieszczeń, zajęcia w świetlicy.</p>	<p>„Organizacja zajęć w świetlicach wiejskich.”</p>	<p>Programy UE</p> <p>Polska Fundacja Dzieci i Młodzieży</p> <p>Fundacja Wspomagania Wsi</p> <p>UM Więcbork</p> <p>Fundacja Wspomagania Wsi</p> <p>Urząd Marszałkowski</p> <p>Granty</p>

Plan Odnowy Miejscowości Śmitowo

					Programy UE
--	--	--	--	--	-------------

7. Jak rozwiązywane są problemy	<ul style="list-style-type: none"> – zebrania wiejskie – spotkania z Radnymi – spotkania z Burmistrzem 	Spotkania z Radnymi oraz z Burmistrzem nie zawsze przynoszą pożądane efekty	<p>Dobra współpraca z samorządem.</p> <p>Dobra współpraca z sąsiednimi sołectwami.</p> <p>Większy przepływ Informacji.</p>	<p>„Integracja społeczna.”</p> <p>Organizowanie spotkań informacyjnych.</p> <p>Zawiązanie Grupy Działania.</p>	<p>Rada Sołecka</p> <p>UM Więcbork</p>
--	---	---	--	---	--

Plan Odnowy Miejscowości Śmitowo

8. Obyczaje i tradycje	<ul style="list-style-type: none"> – organizacja cyklicznych festynów dla mieszkańców miejscowości (Dzień Dziecka, Dzień Matki, Dożynki) 	Prawidłowa organizacja imprezy.	Utrzymywać tradycję zwiększając jej prestiż.	„Reaktywacja tradycji.” Podtrzymywanie swojej tożsamości kulturowej.	Fundacja im. S. Batorego UM Więcbork Fundacja Wspomagani Wsi Środki UE
-------------------------------	---	---------------------------------	--	--	---

Plan Odnowy Miejscowości Śmitowo

9. Jak wygląda wieś	<ul style="list-style-type: none"> - zabudowa zwarta w centrum wsi i rozproszona - plac zabaw w centrum wsi - doposażona plaża 	<p>Teren pagórkowaty.</p> <p>Piękne widoki.</p> <p>Bardzo zła nawierzchnia dróg gruntowych i asfaltowych.</p> <p>Brak parkingu przy jeziorze.</p>	<p>Turystyka pejzażowa.</p> <p>Poprawiona nawierzchnia dróg .</p>	<p>„Wieś piękna i czysta.”</p> <p>„Budowa nowych dróg, przebudowa, zmiana nawierzchni i remont istniejących.”</p> <p>„Budowa parkingu przy jeziorze w Śmitowie.”</p>	<p>Rada Sołecka</p> <p>UM Więcbork</p> <p>Fundacja Wspomagania Wsi</p> <p>Granty</p> <p>Stowarzyszenia</p> <p>Środki UE</p> <p>Mieszkańcy</p>
----------------------------	---	---	---	---	---

Plan Odnowy Miejscowości Śmitowo

10. Jakie są mieszkania i obejścia	<ul style="list-style-type: none"> - zabudowa niejednorodna 	<p>Murowane domy jednorodzinne</p> <p>Poprawna infrastruktura obejść (płoty, ogrody ..)</p>	<p>- poprawny wygląd elewacji, obejść (płoty ogrody..)</p>	<p>Konkurs „Na najładniejsze obejście”.</p>	<p>Fundacja Wspomagania Wsi</p> <p>Rada Sołecka</p> <p>Mieszkańcy</p> <p>UM Więcbork</p>
11. Jaki jest stan otoczenia i środowiska	<ul style="list-style-type: none"> - lasy - piękne widoki - jeziora, rzeki 	<p>Zadbany las.</p> <p>Czyste jeziora</p>	<p>Przydomowe oczyszczalnie ścieków przy budynkach mieszkalnych i/lub budowa kanalizacji sanitarnej.</p>	<p>„Przyjaźni środowisku naturalnemu.”</p>	<p>Fundacje</p> <p>Ochrona Środowiska</p> <p>UM Więcbork</p> <p>Środki UE</p>

Plan Odnowy Miejscowości Śmitowo

12. Jakie jest rolnictwo	– 100% indywidualne	Przewaga gleb średnich	Dostosowane do norm UE	„Nowoczesne gospodarstwo rolne.” Szkolenia w zakresie norm UE.	ODR ARiMR
13. Komunikacja	– PKS	Nie zadowalające połączenia komunikacyjne	Lepsza komunikacja i jakość świadczonych usług	„Klient nasz Pan.”	

WIZJA STANU DOCELOWEGO

Jaka ma być nasza wieś za 10 lat?

Co ma ją wyróżniać?	Estetyka i nieskażone środowisko naturalne;
Jakie ma pełnić funkcje?	Rolnicze, usługowe; agroturystyczne;
Kim mają być mieszkańcy?	Aktywni, zaangażowani, w pełni identyfikujący się ze wsią, poszerzający wiedzę
Co ma dać utrzymanie?	Rolnictwo; Agroturystyka; inne usługi;
W jaki sposób ma być zorganizowana wieś i mieszkańcy?	Stowarzyszenia, Grupy Działania;
W jaki sposób mają być rozwiązywane problemy?	Dyskusje i Działania;
Jak ma wyglądać nasza wieś?	Estetyczna, Wykorzystany potencjał krajobrazu;
Jakie obyczaje i tradycje mają być u nas pielęgnowane i rozwijane?	Ludowe, sportowe;
Jak mają wyglądać mieszkania i obejścia?	Estetycznie;

Plan Odnowy Miejscowości Śmitowo

Jaki ma być stan otoczenia i środowiska?	Zachowanie równowagi ekologicznej;
Jakie ma być rolnictwo?	Dochodowe i zmodernizowane;
Jakie mają być powiązania komunikacyjne?	Zadowolające dla potrzeb mieszkańców i turystów;
Co proponujemy dzieciom i młodzieży?	Plac zabaw dla najmłodszych; Profesjonalne zajęcia świetlicowe; wyposażona plaża z parkingiem.

Plan Odnowy Miejscowości Śmiłowo

KOSZT REALIZACJI ZADAŃ

RODZAJ ZADANIA	ŁACZNY KOSZT
BUDOWA SIECI WODOCIAGOWYCH LUB DOFINANSOWANIA DO BUDOWY STUDNI GŁĘBINOWYCH	500 000,00
ORGANIZACJA ZAJĘĆ W ŚWIETLICACH WIEJSKICH	30 000,00
BUDOWA PARKINGU PRZY JEZIORZE W ŚMIŁOWIE	20 000,00
DOPOSAŻENIE ŚWIETLICY WIEJSKIEJ	15 000,00
BUDOWA NOWYCH DRÓG, PRZEBUDOWA, ZMIANA NAWIERZCHNI I REMONT ISTNIEJJACYCH	1 000 000,00
ZMIANA SPOSOBU UŻYTKOWANIA BUDYNKU GOSPODARCZEGO NA KOTŁOWNIE WRAZ Z BUDOWĄ INSTALACJI C.O.	50 000,00
BUDOWA SIŁOWNI ZEWNĘTRZNEJ ORAZ DOPOSAŻENIE NABRZEŻA JEZIORA W MIEJSCOWOŚCI ŚMIŁOWO.	150 000,00

Plan Odnowy Miejscowości Śmiłowo

HARMONOGRAM REALIZACJI

RODZAJ ZADANIA	2015	2016	2017	2018	2019	2020	2021
BUDOWA SIECI WODOCIAGOWYCH LUB DOFINANSOWANIA DO BUDOWY STUDNI GŁĘBINOWYCH							
ORGANIZACJA ZAJĘĆ W ŚWIETLICACH WIEJSKICH							
BUDOWA PARKINGU PRZY JEZIORZE W ŚMIŁOWIE							
DOPOSAŻENIE ŚWIETLICY WIEJSKIEJ							
BUDOWA NOWYCH DRÓG, PRZEBUDOWA, ZMIANA NAWIERZCHNI I REMONT ISTNIEJĄCYCH							
ZMIANA SPOSOBU UŻYTKOWANIA BUDYNKU GOSPODARCZEGO NA KOTŁOWNIE WRAZ Z BUDOWĄ INSTALACJI C.O.							
BUDOWA SIŁOWNI ZEWNĘTRZNEJ ORAZ DOPOSAŻENIE NABRZEŻA JEZIORA W MIEJSCOWOŚCI ŚMIŁOWO.							

WDROŻENIE I MONITOROWANIE PLANU

Wdrożenie Planu Odnowy Miejscowości rozpocznie się poprzez wprowadzenie go w życie uchwałą Rady Miejskiej w Więcborku. Wdrożenie Planu zaleca się Burmistrzowi Gminy Więcbork, Radzie Sołeckiej miejscowości Śmiłowo oraz Sołtysowi wsi Śmiłowo.

Monitorowanie każdego przedsięwzięcia - czyli dbanie o prawidłowy jego przebieg przez cały czas jego trwania polega na systematycznym zbieraniu, zestawianiu i ocenie informacji rzeczowych i finansowych w postaci ustalonych wskaźników, które opisują jego postęp i efekty.

W monitorowaniu biorą udział wszystkie podmioty oraz komórki organizacyjne Urzędu Miejskiego w Więcborku zaangażowane we wdrażanie Planu Odnowy Miejscowości Śmiłowo. Oceną wdrażania Planu zajmie się Rada Sołecka.

PODSUMOWANIE

Opracowany Plan Odnowy Miejscowości zakłada w przeciągu 7 najbliższych lat realizację kilku zadań. Istotą tych zadań jest pobudzenie aktywności środowisk lokalnych oraz stymulowanie współpracy na rzecz rozwoju i promocji wartości związanych z miejscową specyfiką społeczną i kulturową.

Zakładane cele Planu przewidują wzrost znaczenia wsi jako lokalnego ośrodka rozwoju kultury, edukacji, sportu i rekreacji.

Realizacja Planu Odnowy Miejscowości ma także służyć integracji społeczności lokalnej, większemu zaangażowaniu w sprawy wsi, zagospodarowaniu wolnego czasu dzieci i młodzieży oraz rozwojowi organizacji społecznych.