

*Plan Odnowy Miejscowości: Jastrzębiec, Karolewo, Młynki (sołectwo
Jastrzębiec)*

Załącznik
do Uchwały Nr XXIII/153/2016
Rady Miejskiej w Więcborku
z dnia 29 września 2016r.

***Plan Odnowy Miejscowości:
Jastrzębiec, Karolewo, Młynki
(sołectwo Jastrzębiec)***

*Plan Odnowy Miejscowości: Jastrzębiec, Karolewo, Młynki (sołectwo
Jastrzębiec)*

SPIS TREŚCI

WSTĘP.....	4
WPROWADZENIE.....	6
DIAGNOZA STANU ISTNIEJACEGO.....	8
ANALIZA ZASOBÓW MIEJSCOWOŚCI JASTRZĘBIEC, KAROLEWO, MŁYNKI (SOŁECTWO JASTRZĘBIEC).....	16
OCENA MOCNYCH I SŁABYCH STRON MIEJSCOWOŚCI JASTRZĘBIEC, KAROLEWO, MŁYNKI.....	19
PLAN DZIAŁAŃ.....	20
WIZJA STANU DOCELOWEGO.....	29
KOSZT REALIZACJI ZADAŃ.....	28
HARMONOGRAM REALIZACJI.....	29
WDROŻENIE I MONITOROWANIE PLANU.....	30
PODSUMOWANIE.....	30

**Plan Odnowy Miejscowości: Jastrzębiec, Karolewo, Młynki (sołectwo
Jastrzębiec)**

*„...Twórcie kulturę wsi, w której obok nowych wymiarów, jakie
wnosią czasy, pozostanie - jak u dobrego gospodarza - miejsce na
kieręty dawne, uświęcone tradycją, potwierdzone przez prawdę
wieków.”*

Jan Paweł II

*Plan Odnowy Miejscowości: Jastrzębiec, Karolewo, Młynki (sołectwo
Jastrzębiec)*

WSTĘP

Plan Odnowy Miejscowości jest jednym z najważniejszych elementów odnowy wsi, jej rozwoju oraz poprawy warunków pracy i życia mieszkańców. Sporządzenie i uchwalenie takiego dokumentu stanowi niezbędny warunek przy aplikowaniu o środki finansowe w ramach „Programu Rozwoju Obszarów Wiejskich 2014-2020” działanie „Podstawowe usługi i odnowa wsi na obszarach wiejskich” jak również stanowić będzie wytyczne dla władz Gminy Więcbork przy opracowaniu kierunków rozwoju sołectwa Jastrzębiec.

Celem działania „Podstawowe usługi i odnowa wsi na obszarach wiejskich” m.in. wspieranie lokalnego rozwoju na obszarach wiejskich.

Działanie wspiera rozwój infrastruktury wiejskiej oraz odnowę wsi, przyczyniając się tym samym do poprawy warunków życia i prowadzenia działalności gospodarczej.

W zakres działania wchodzi trzy odrębne poddziałania, w ramach których realizowany jest szereg różnych typów operacji.

1. Poddziałanie: Inwestycje związane z tworzeniem, ulepszaniem lub rozbudową wszystkich rodzajów małej infrastruktury, w tym inwestycje w energię odnawialną w oszczędzanie energii, obejmuje dwa typy operacji.
 - Gospodarka wodno - ściekowa.
 - Budowa lub modernizacja dróg lokalnych.

2. Poddziałanie: Badania i inwestycje związane z utrzymaniem, odbudową i poprawą stanu dziedzictwa kulturowego i przyrodniczego wsi, krajobrazu wiejskiego i miejsc o wysokiej wartości przyrodniczej, w tym dotyczące powiązanych aspektów społeczno-gospodarczych oraz środków w zakresie świadomości środowiskowej.
 - Ochrona zabytków i budownictwa tradycyjnego.

Plan Odnowy Miejscowości: Jastrzębiec, Karolewo, Młynki (sołectwo Jastrzębiec)

3. Poddziałanie: Inwestycje w tworzenie, ulepszanie lub rozwijanie podstawowych usług lokalnych dla ludności wiejskiej, w tym rekreacji i kultury oraz powiązanej infrastruktury obejmuje trzy typy operacji:

- Inwestycje w obiekty pełniące funkcje kulturalne.
- Kształtowanie przestrzeni publicznej.
- Inwestycje w targowiska lub obiekty budowlane przeznaczone na cele promocji lokalnych produktów.

WPROWADZENIE

Uwarunkowania Planu Odnowy Miejscowości polegają na tym, że ma on zdecentralizowany, lokalny charakter, obejmuje ograniczony teren jednej miejscowości i przygotowywany jest (przy udziale przedstawicieli gminy) z inicjatywy i przez mieszkańców miejscowości.

Specyfika planu polega na tym, że jest on ukierunkowany na zagadnienia cywilizacyjno-kulturowe, koncentruje się na prostych, lokalnych przedsięwzięciach, które prowadzić mają do poprawy standardu i jakości życia mieszkańców. Ma mniej pro-gospodarczy, a bardziej pro-społeczny i pro-kulturowy charakter. I dzięki temu może stanowić doskonale uzupełnienie strategii rozwoju całej gminy, która zazwyczaj koncentruje się na zagadnieniach infrastrukturalnych i gospodarczych.

Celem planu jest podtrzymanie lub odtworzenie atrakcyjności wsi jako miejsca zamieszkania i zaplanowanie oraz przeprowadzenie tego w sposób dostępny, oczekiwany i popierany oraz wykonalny dla lokalnej społeczności. Jest to szczególnie ważne w dzisiejszej sytuacji, gdy miasta oferują konkurencyjną alternatywę zamieszkania, a rolnictwo traci swą atrakcyjność jako źródło utrzymania, co prowadzi m.in. do migracji młodych ludzi, szczególnie tych lepiej wykształconych ze wsi do miasta.

Korzyści wynikające z posiadania Planu Odnowy:

1. plan umożliwia efektywne gospodarowanie zasobami takimi, jak środowisko, ludzie, infrastruktura i środki finansowe.
2. zapisanie tego procesu w formie dokumentu umożliwia stałą ocenę postępów i korygowanie błędów przez wszystkich członków społeczności lokalnej.
3. dokument umożliwia zaangażowanie władz lokalnych oraz mieszkańców w planowanie swojej przyszłości. Uwzględnienie różnych opinii, pomysłów i koncepcji często wymaga consensusu. Osiągnięty na drodze otwartej dyskusji pozwala na wypracowanie strategii, z którą będzie identyfikowała się społeczność lokalna.

Plan Odnowy Miejscowości: Jastrzębiec, Karolewo, Młynki (sołectwo Jastrzębiec)

4. tworzenie Planu Odnowy sprzyja realistycznej ocenie mocnych i słabych stron miejscowości a przez to przyjrzenie się możliwościom oraz potencjalnym problemom, które mogą się pojawić w przyszłości. W ten sposób można uniknąć wielu trudności.

Przyjęty Plan Odnowy Miejscowości jest dokumentem, który może ulegać zmianom. Oznacza to, że może ulegać aktualizacji i dostosowaniom w zależności od istotnych uwarunkowań rozwoju oraz oceny skuteczności dokonywanej w trakcie ewaluacji, a więc zazwyczaj w okresach co najmniej czteroletnich (przynajmniej jeden raz w trakcie kadencji władz gminy).

Przed zakończeniem każdej kolejnej kadencji samorządu lokalnego przygotowane zostaje: Sprawozdanie i ocena realizacji Planu Odnowy Miejscowości – przedstawiane do wiadomości wszystkich mieszkańców miejscowości, członków Rady Sołectkiej oraz radnych Gminy.

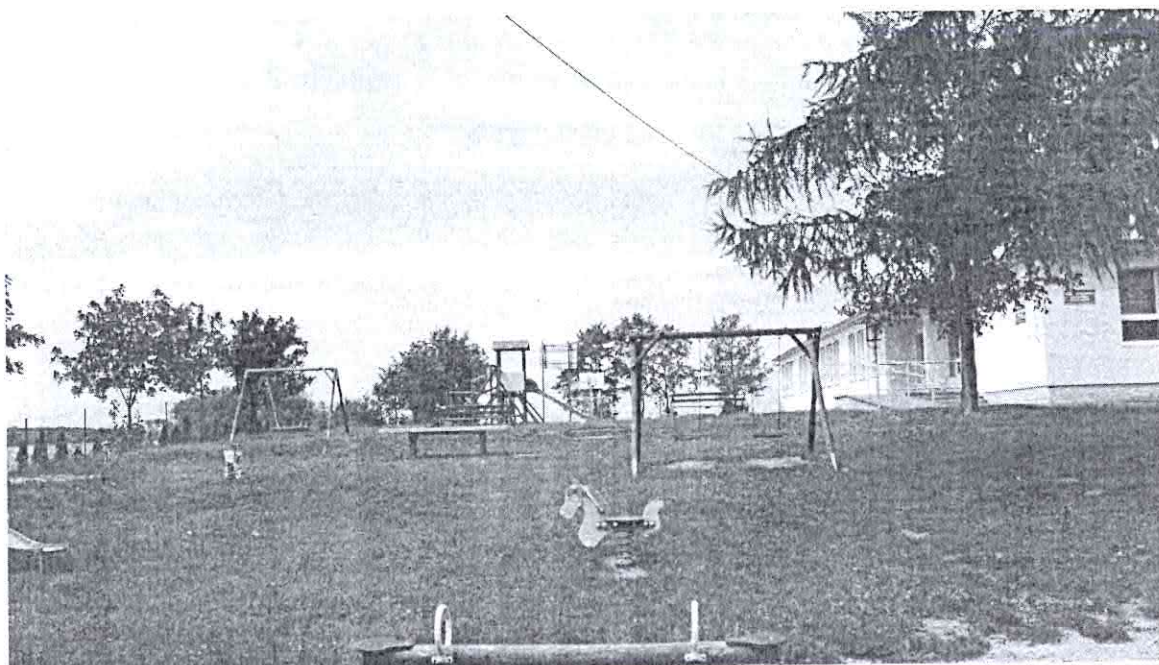
Projekt wprowadzonych do Planu zadań powstał w oparciu o wytyczne środowiska lokalnego i konsultacji społecznych.

DIAGNOZA STANU ISTNIEJACEGO

HISTORIA MIEJSCOWOŚCI

Jastrzębiec

Wieś Jastrzębiec leży w odł. 7 km na wschód od Więcborka. Pierwsza wzmianka pochodzi z 1443 roku. Wieś była własnością szlachecką i należała do majątku ziemskiego Więcbork. Od połowy XVIII w. była też letnią miejscowością wypoczynkową właścicieli majątku – hr. Potulickich. Dawny dwór nie zachował się, pozostała tylko XIX-wieczna ceglana brama wjazdowa i mocno zdewastowany park. Z innych obiektów historycznych zachowała się gorzelnia z ok. 1900 r. i dwa budynki z połowy XIX w. Jastrzębiec jest siedzibą sołectwa, należą do niego również dawne folwarki-osady Karolewo i Młynki.



Plac zabaw i Zespół Szkół w Jastrzębcu

Plan Odnowy Miejscowości: Jastrzębiec, Karolewo, Młynki (sołectwo Jastrzębiec)



Świetlica wiejska w Jastrzębcu

Karolewo

Wieś Karolewo, leżąca 7 km na wschód od Więcborka była kiedyś folwarkiem należącym do majątku Jastrzębiec. Folwark ten został wydzielony z gruntów Jastrzębca około połowy XIX wieku. Jak zawsze, przy folwarku powstała kolonia mieszkaniowa dla pracowników, która dała początek obecnej wsi. W 20-leciu międzywojennym właścicielem był Wacław Łuczyński. Folwark obejmował 356 ha. We wrześniu 1939r., w zabudowaniach majątku urządzony został pierwszy na ziemiach polskich obóz zagłady. Jego ponura działalność zaczęła się 17 września, a zakończyła 12 grudnia 1939 roku. W tym czasie przewinęło się przez niego kilka tysięcy Polaków (wg różnych źródeł od 4,5 do nawet 10 tys.), z których ogromna większość została zamordowana w wyjątkowo bestialski sposób. Wśród ofiar była też pewna ilość Żydów. Byli to zarówno mieszkańcy powiatu sępoleńskiego, jak i powiatów ościennych. Zbrodni dokonywali członkowie milicji niemieckiej – tzw. Selbstschutzu, którą tworzyli najbardziej antypolsko nastawieni przedstawiciele mniejszości niemieckiej z terenu Więcborka i okolic. Karolewo wybrano na lokalizację obozu ze względu na jego odosobnione położenie – z dala od większych ośrodków miejskich i wiejskich i głównych dróg. Niemcy zajmowali parter i piętro dworu na biura i koszary wachmanów, a w piwnicach oraz w zabudowaniach gospodarczych trzymano więźniów. Po wojnie przeprowadzono ekshumację części ofiar oraz

Plan Odnowy Miejscowości: Jastrzębiec, Karolewo, Młynki (sołectwo Jastrzębiec)

upamiętniono je cmentarzem-miejsmem pamięci narodowej z kaplicą oraz tablicą pamiątkową na ścianie dworu. Corocznie, we wrześniu, odbywają się w tym miejscu okolicznościowe msze św. Dawny folwark po 1945r. został przejęty przez skarb państwa i utworzono tu PGR, który funkcjonował do początku lat 90-tych ub. wieku. Obecnie jest własnością Agencji Nieruchomości Rolnych SP, która oddała grunty i budynki w dzierżawę. Z dawnych budowli zachował się dwór, który przebudowany po wojnie, utracił wartość zabytkową; drewniana stodoła i jeden z budynków mieszkalnych dawnej osady folwarcznej. Karolewo należy do sołectwa Jastrzębiec.



Miejsce Pamięci Narodowej w Karolewie

Młynki

Wieś Młynki położona 6,5 km na wschód od Więcborka była dawniej osadą należącą do folwarku w Jastrzębcu, a później samodzielnym folwarkiem. Pierwszy raz została wymieniona w 1766r. W XIX wieku obszar folwarku obejmował ponad 300 ha. W 1914r. został on wykupiony przez pruską Komisję Kolonizacyjną i rozparcelowany na kilkudziesięciohektarowe gospodarstwa. W 20-leciu międzywojennym właścicielami tych gospodarstw stali się Polacy. Z dawnych czasów nie zachowało się zbyt wiele. Dwór został rozebrany w l. 60-tych, a jego nowsza część

Plan Odnowy Miejscowości: Jastrzębiec, Karolewo, Młynki (sołectwo Jastrzębiec)

SOŁTYS – Sowiński Kazimierz

DO ZADAŃ I KOMPETENCJI SOŁTYSA NALEŻY:

- zwoływanie Zebrań Wiejskich i posiedzeń Rady Sołectkiej,
- reprezentowanie mieszkańców Sołectwa na zewnątrz,
- uczestniczenie w naradach i szkoleniach Sołtysów, zwoływanych okresowo przez Burmistrza,
- inicjowanie aktywności mieszkańców Sołectwa służącej poprawie życia w Sołectwie,
- organizowanie i koordynowanie wspólnych prac na rzecz mieszkańców,
- współdziałanie z radnymi z terenu Sołectwa,
- prowadzenie zarządu, administracji i gospodarki mieniem komunalnym, akceptowanie dokumentów z tym związanych,
- potwierdzanie okoliczności, których przy załatwianiu spraw przez mieszkańców wymagają przepisy prawa,
- występowanie z wnioskami dotyczącymi potrzeb Sołectwa i jego mieszkańców oraz prowadzenie działalności interwencyjnej w tym zakresie,
- zapewnianie prawidłowej gospodarki środkami finansowymi Sołectwa,
- wykonywanie innych zadań z zakresu administracji publicznej powierzonych mu przepisami prawa.
- upowszechnianie wśród mieszkańców Sołectwa treści uchwał Rady Miejskiej i Zarządzeń Burmistrza, w szczególności zawierających przepisy prawa miejscowego, jak również komunikatów, obwieszczeń i innych informacji poprzez rozplakatowanie ich na tablicach ogłoszeń oraz informowanie w trakcie Zebrań i bieżących kontaktów z mieszkańcami.

Plan Odnowy Miejscowości: Jastrzębiec, Karolewo, Młynki (sołectwo Jastrzębiec)

RADA SOŁECKA

Bączkowski Ryszard

Bodzińska Julita

Lemańczyk Roman

Nowicki Ireneusz

Szyperski Tomasz

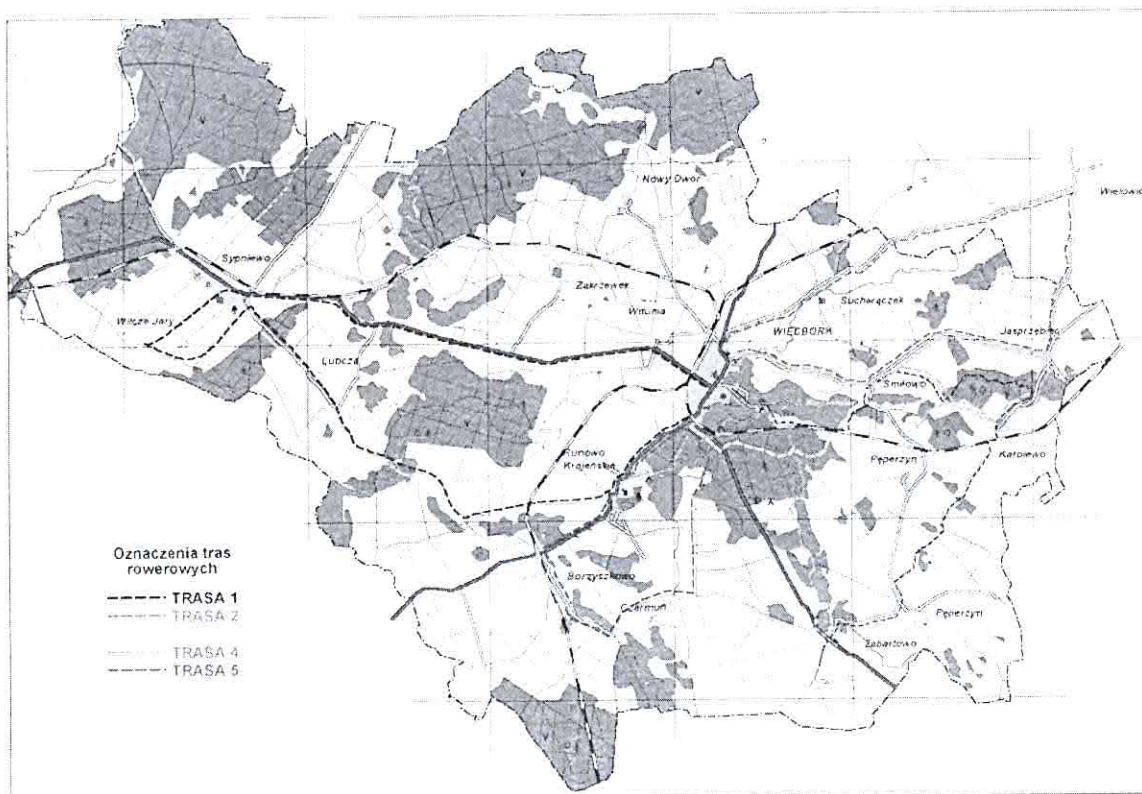
Zyskowski Bogdan

GŁÓWNE ZADANIA RADY SOŁECKIEJ

- opracowywanie i przedkładanie Zebraniu Wiejskiemu projektów uchwał w sprawach będących przedmiotem rozpatrywania przez Zebranie,
- opracowywanie i przedkładanie Zebraniu Wiejskiemu projektów planów pracy Sołectwa,
- inicjowanie działań społecznie użytecznych dla Sołectwa i jego mieszkańców,
- współdziałanie z organizacjami społecznymi działającymi w Sołectwie w celu wspólnej realizacji zadań,
- organizowanie wykonania uchwał Zebrania Wiejskiego,
- opiniowanie zasadności udziału samorządu mieszkańców w postępowaniu administracyjnym,
- wspomaganie działalności Sołtysa.

Plan Odnowy Miejscowości: Jastrzębiec, Karolewo, Młynki (sołectwo Jastrzębiec)

Przez teren sołectwa przebiegają dwa szlaki rowerowe – czerwony (Trasa 5) i zielony (Trasa 4)



Trasa 4 Kierujemy się z Więcorka na północ i skręcamy na północny wschód w kierunku Jastrzębca. Jedziemy wygodną szosą do Śmiłowa, mając cały czas po prawej stronie Jezioro Więcoborskie i wzgórza morenowe położone za nim. Mijamy wieś Śmiłowo i kierujemy się dalej, do Jastrzębca. Trafiamy do Jastrzębca i skręcamy na południe jadąc przez wieś, która niegdyś należała do królewskiej. Kierujemy się na Karolewo. Po przejechaniu około kilometra mijamy po prawej stronie kapliczkę. Jest ona świadectwem męczeństwa Krajan już w pierwszym dniu II Wojny Światowej. W dniach od 15 X do 15 XII 1939 roku istniał w Karolewie przejściowy obóz koncentracyjny dla ludności Krajny. Wśród pobliskich wzgórz, w żwirowni naziści rozstrzelali kilka tysięcy ludzi, zwłaszcza inteligencji, nauczycieli, lekarzy, księży, polityków i żołnierzy. Po ekshumacji w 1945 roku odkryto 1781 ciał mężczyzn, kobiet i dzieci, z czego tylko 7 udało się zidentyfikować. Symboliczny cmentarz ofiar wojny przypomina młodym pokoleniom o okrucieństwach, jakie nasz naród doznał w swojej historii. Zaraz za kapliczką znajduje się zakręt czarnego

Plan Odnowy Miejscowości: Jastrzębiec, Karolewo, Młynki (sołectwo Jastrzębiec)

szlaku, prowadzącego do Więcborka. Można skorzystać z tej możliwości i przejechać przez las drogą pnącą się raz stromo pod górę, innym razem wiodącą w dół. Da nam to możliwość wykazania się umiejętnościami poruszania się w trudnym terenie, jednocześnie pomoże zapoznać się z charakterem powierzchni moreny czołowej. Trasa szlaku czarnego łączy się z trasą kolarską na drodze do Śmiłowa, gdzie można będzie wrócić na zielony szlak. Mniej zapaleni rowerzyści kontynuować mogą podróż do Karolewa, objeżdżając wzniesienia morenowe i tam skręcając na północny zachód kierując się do Śmiłowa. W Śmiłowie możemy skręcić na południe na drogę do Pęperzyna. Po powrocie na trasę w Śmiłowie kierujemy się na zachód i kończymy naszą trasę w Więcborku. Do końca szlaku poprowadzi nas

droga

asfaltowa.

Trasa 5 Trasa wyprowadza nas za miasto podobnie, jak trasa 4. Kierujemy się z Więcborka na północ i skręcamy na północny wschód w kierunku Jastrzębca. Jedziemy wygodną szosą do Śmiłowa mając cały czas po prawej stronie Jezioro Więcborskie i wzgórza morenowe położone za nim. Mijamy wieś Śmiłowo i kierujemy się dalej, do Jastrzębca. Dojeżdżamy do Jastrzębca i tam w przeciwieństwie do trasy 4, skręcamy w lewo i kierujemy się do Wielowicza. Teren okolicy charakteryzuje się bardzo urozmaiconą powierzchnią. Powstały tu wały piaszczysto -żwirowe wytopione kilka tysięcy lat temu z lądolodu. Ozy -bo tak się te formy nazywają objęte są ochroną w ramach Obszaru Chronionego Krajobrazu. Obszary takie, łącznie z Parkami Krajobrazowymi, są zaliczane do otulin Parów Narodowych i stanowią pewnego rodzaju ciągi tworzące korytarze ekologiczne. Polecam w tym miejscu samodzielną penetrację okolicy, zwłaszcza w kierunku zachodnim i północnym. Z Wielowicza kierujemy się na zachód szosą do Więcborka. Po przejechaniu około 1,5 km pojawią się nam trzy możliwości. Po pierwsze możemy udać się, jadąc cały czas, prosto do Więcborka. Po drugie, ponieważ jedziemy cały czas wzdłuż bardzo urozmaiconej strefy moren czołowych, warto zapuścić się na eksplorację dróg w tej, jakże ciekawej okolicy. To także doskonała okazja, żeby odpocząć nieco w lesie, a Ci, którzy mają nadmiar energii w nogach, mogą ją wykorzystać na zboczach wzniesień. Trzecia możliwość, to wycieczka jeszcze bardziej na północ do wsi Wysoka Krajeńska. Z wielkiego drumlinu rozciąga się wspaniały widok na południe. Pierwsza możliwość wydaje się być doskonała dla mniej wprawionych kolarzy. Ci, których interesują krajobrazy i chcieliby poznać kilka nowych elementów, mogą z powodzeniem wybrać wariant trzeci. Należy uważać na drogę, gdyż tylko wariant powrotu do Więcborka jest oznakowany. Jadąc na północ przez wieś Roztoki kierujemy się w stronę wzniesienia na północnym zachodzie, na którym z daleka widać zabudowania gospodarcze. Najpierw jednak spróbujemy odwiedzić położone na północ Łąki Mazurskie. Jest to miejsce,

Plan Odnowy Miejscowości: Jastrzębiec, Karolewo, Młynki (sołectwo Jastrzębiec)

gdzie niegdyś występowało jezioro, które powierzchniowo było większe od dzisiejszego Jeziora Więcborskiego. Miejsce to zasługuje jednak na uwagę ze względu na występowanie tu żurawi i czapli. W celu wyjechania na Łąki należy skręcić w pierwszą drogę w prawo, około 200 metrów na PGR Roztoki (na zakręcie drogi). Powrót proponuje zrobić tą samą trasą do drogi, z której skręciliśmy, gdyż zawiedzie nas ona dalej na wzniesienie Wysokiej Krajeńskiej. Wspinamy się na nie i z jego szczytu możemy prześledzić naszą trasę i okolice. Zjeżdżamy do torów kolejowych i tu możemy dostać się do Suchorączka, następnego etapu w dwojaki sposób: albo skręcamy przed torami w lewo, dojeżdżamy 2 km do asfaltu i skręcamy w prawo w stronę Więcborka, albo też jedziemy do naszego następnego punktu, prowadzeni znakami zielonymi szlaku pieszego. W Suchorączku na uwagę zasługuje pałacyk położony z lewej strony naszej dogi (w miejscu, gdzie zielony szlak opuszcza szosę). Pałac w Suchorączku -pierwsze wiadomości o jego powstaniu pochodzą z 1288 r. Z dawna istniała w tym miejscu osada z drewnianym grodem warownym. Kryzysy nie oszczędziły Suchorączka. W XVII wieku pozostało 3 kmieci na okolicznej ziemi. Świetność osada odzyskuje podczas zaboru pruskiego, kiedy to rezydencja przeszła w ręce rodziny Nehringów, a potem Kunkelów. W 1853 pobudowany zostaje obecny pałac wraz z urządzeniem parku krajobrazowego. Obecnie mieści się w nim Ośrodek Pomocy Społecznej. Z Suchorączka jedziemy na południowy zachód do Więcborka i po około 3 km kończymy wycieczkę w Więcborku.

ANALIZA ZASOBÓW MIEJSCOWOŚCI JASTRZĘBIEC, KAROLEWO, MŁYNKI (SOŁECTWO JASTRZĘBIEC)

Zasoby – to wszelkie elementy materialne i niematerialne wsi i otaczającego ją obszaru, które mogą być wykorzystane obecnie bądź w przyszłości w budowaniu bądź realizacji publicznych bądź prywatnych przedsięwzięć odnowy wsi.

W analizie zasobów brano pod uwagę następujące rodzaje zasobów:

środowisko przyrodnicze, środowisko kulturowe, dziedzictwo religijne i historyczne, obiekty i tereny, gospodarka, rolnictwo, sąsiedzi i przyjezdni, instytucje, ludzie, organizacje społeczne.

Plan Odnowy Miejscowości: Jastrzębiec, Karolewo, Młynki (sołectwo Jastrzębiec)

Rodzaj zasobu	Brak	Jest o znaczeniu małym	Jest o znaczeniu średnim	Jest o znaczeniu dużym
Środowisko przyrodnicze				
- walory krajobrazu				X
- walory klimatu (mikroklimat, wiatr, nasłonecznienie)				X
- walory szaty roślinnej (np. runo leśne)			X	
- cenne przyrodniczo obszary lub obiekty			X	
- świat zwierzęcy (ostoje, siedliska)			X	
- osobliwości przyrodnicze		X		
- wody powierzchniowe (jeziora, rzeki, stawy)		X		
- podłoże, warunki hydrogeologiczne		X		
- gleby, kopaliny			X	
Środowisko kulturowe				
- walory architektury wiejskiej i osobliwości kulturowe			X	
- walory zagospodarowania przestrzennego		X		
- zabytki			X	
- zespoły artystyczne	X			
Dziedzictwo religijne i historyczne				
- miejsca, osoby i przedmioty kultu		X		
- święta, odpusty, pielgrzymki		X		
- tradycje, obrzędy, gwara		X		
- legendy, podania i fakty historyczne				X
- ważne postacie historyczne		X		
- specyficzne nazwy	X			
Obiekty i tereny				
- działki pod zabudowę mieszkaniową	X			
- działki pod domy letniskowe	X			
- działki pod zakłady usługowe i przemysł	X			
- pustostany mieszkaniowe, magazynowe i po przemysłowe		X		
- tradycyjne obiekty gospodarskie wsi (kuźnie, młyny)		X		
- place i miejsca publicznych spotkań			X	
- miejsca sportu i rekreacji			X	

Plan Odnowy Miejscowości: Jastrzębiec, Karolewo, Młynki (sołectwo Jastrzębiec)

Gospodarka, rolnictwo				
- specyficzne produkty (hodowle, uprawy polowe)	X			
- znane firmy produkcyjne i zakłady usługowe	X			
- możliwe do wykorzystania odpady poprodukcyjne	X			
Sąsiedzi i przyjezdni				
- korzystne, atrakcyjne sąsiedztwo (duże miasto, arteria komunikacyjna, atrakcja turystyczna)		X		
- ruch tranzytowy		X		
- przyjezdni stali i sezonowi			X	
Institucje				
- placówki opieki społecznej	X			
- szkoły				X
- Dom kultury	X			
Ludzie, organizacje społeczne				
- OSP		X		
- Koło Gospodyń Wiejskich			X	
- Stowarzyszenia		X		

OCENA MOCNYCH I SŁABYCH STRON MIEJSCOWOŚCI JASTRZĘBIEC, KAROLEWO, MŁYNKI

Analiza SWOT

<p>Silne strony</p> <p>Wysokie walory krajobrazu, lasy, dzikie zwierzęta, piękna okolica, gospodarstwa rolne podatne na restrukturyzację, niska przestępczość, świetlica wiejska, boisko sportowe, niski poziom zanieczyszczenia powietrza, Krajeński Park Krajobrazowy, place zabaw w Jastrzębcu i Karolewie, szkoła z oddziałami integracyjnymi, bogata historia obszaru (Miejsce Pamięci Narodowej w Karolewie).</p>	<p>Slabe strony</p> <p>Brak skutecznych grup działania –mała ilość stowarzyszeń, zły stan nawierzchni dróg, brak gospodarstw agroturystycznych, braki w oświetleniu wsi, brak zajęć w świetlicy wiejskiej, słabo doposażona świetlica wiejska, brak placu zabaw w miejscowości Młynki, brak sali gimnastycznej przy szkole.</p>
<p>Szanse</p> <p>Możliwość uzyskania środków finansowych, w tym z UE, budowa sieci baz agroturystycznych, kompleksowy rozwój sieci usług, zagospodarowanie walorów krajobrazowych, stworzenie silnego produktu turystycznego, unowocześnianie infrastruktury sołectwa; wzrost wydatków na turystykę spowodowany poprawą dobrobytu społeczeństwa.</p>	<p>Zagrożenia</p> <p>Rosnący poziom bezrobocia, migracja ludzi młodych do większych aglomeracji lub za granice w poszukiwaniu pracy, starzenie się społeczeństwa, postępująca indywidualizacja życia społecznego, brak świadomości społeczeństwa w zakresie korzyści wynikających z konieczności stałej edukacji; brak ożywienia gospodarczego skutkującego nowymi miejscami pracy i rozwojem lokalnym, wzrost świadczenioborców korzystających z usług Gminnego Ośrodka Pomocy Społecznej, zagrożenie suszą, złe ceny za produkty rolne.</p>

PLAN DZIAŁAŃ

1. Co nas wyróżnia	ANALIZA	DIAGNOZA	PLAN	PROGRAM	Wnioski do Instytucji zewnętrznej
	Co jest?	Jak jest?	Jak ma być?	Projekt	
-	Ziemia Krajeńska	Brak produktu Turystycznego.	Stworzenie produktu turystycznego	„Budowanie partnerstwa na rzecz produktu turystycznego.”	UM Więcbork
-	las				Zarząd Dróg
-	krajobrazy	Drogi o złej nawierzchni.	Dobrej jakości drogi (asfaltowe, z kostki betonowej, utwardzone gruzem).	„Budowa nowych dróg, przebudowa, zmiana nawierzchni i remont istniejących.”	Urząd Marszałkowski
-	Krajeński Park Krajobrazowy	Świetlica wiejska z niewykorzystanymi pomieszczeniami.	Zagospodarowane pomieszczenia świetlicy wiejskiej, kółka zainteresowań, zajęcia dla dzieci i młodzieży w świetlicy, festyny i zabawy dla dorosłych.	„Remont i doposażenie świetlicy wiejskiej w Jastrzębcu.”	Stowarzyszenia
-	środowisko naturalne nie jest zanieczyszczone	Brak oświetlenia sołectwa.			Fundacje
-	podania, legendy, fakty historyczne	Brak boiska i sali gimnastycznej przy szkole.	Sala gimnastyczna przy szkole.	„Organizacja zajęć w świetlicach wiejskich.”	Programy i Fundusze UE
-	Wodociąg	Brak placu zabaw w miejscowości Młynki.	Plac zabaw w miejscowości Młynki.	„Budowa placu zabaw w miejscowości Młynki.”	Inicjatywa społeczna
-	Świetlica wiejska	Brak placu zabaw w miejscowości Młynki.			Fundacja Wspomagania Wsi
-	Szkoła	Slabo doposażona świetlica wiejska.			Fundacja im. M. Rataja
-	Place zabaw				Fundacje wspierające dziedzictwo kulturowe
				„Budowa sali gimnastycznej przy Szkole Podstawowej i Gimnazjum z oddziałami integracyjnymi w Jastrzębcu.”	UM Więcbork
					Zarząd Dróg

Plan Odnowy Miejscowości: Jastrzębiec, Karolewo, Młynki (sołectwo Jastrzębiec)

				Urząd Marszałkowski Konserwator zabytków Fundacje Sponsorzy
2. Funkcje jaką pełni wieś	- rolniczo - mieszkaniowa - usługową	Przewaga rolnictwa. Brak gospodarstw agroturystycznych.	Dywersyfikacja i tworzenie alternatywnych źródeł dochodu. Wzrost ilości gospodarstw agroturystycznych - ożywienie gospodarcze skutkujące powstawaniem nowych miejsc pracy i rozwojem lokalnym	„Tu mieszkamy tu pracujemy” Tworzenie warunków dla powstawania gospodarstw agroturystycznych, oraz nowych miejsc pracy.
				ARiMR ODR Fundusze Granty

Plan Odnowy Miejscowości: Jastrzębiec, Karolewo, Młynki (sołectwo Jastrzębiec)

<p>3. Kim są mieszkańcy</p>	<ul style="list-style-type: none"> - rolnicy - młodzież - emeryci - renciści - bezrobotni - przedsiębiorcy 	<p>Ludność średnio wykształcona. Osoby dotknięte bezrobociem. Społeczność Zintegrowana.</p>	<p>Podwyższanie kwalifikacji przez społeczność. Reorientacja zawodowa. Wzrost zaangażowania mieszkańców wobec nowych wyzwań.</p>	<p>„Jak nas widza tak nas piszą” Organizowanie przez mieszkańców spotkań w celu wymiany doświadczeń Organizowanie wg potrzeb szkoleń podnoszących wiedzę</p>	<p>ARIMR ODR PUP Sępólno Krajeńskie inne</p>
<p>4. Z czego się utrzymują</p>	<ul style="list-style-type: none"> - praca na roli – działalność gospodarcza - emerytury i renty - inne dochody 	<p>Słabo rozwinięta dziedzina usług. Problemy dostosowania gospodarstw rolnych do norm UE.</p>	<p>Restrukturyzacja gospodarstw rolnych. Rozwój sfery usług. Powstawanie gospodarstw agroturystycznych.</p>	<p>„Usługi szansą na dochód” Tworzenie nowych miejsc pracy w turystyce, rzemiośle, usługach. „Restrukturyzacja gospodarstw rolnych”. Działania na rzecz unowocześnienia gospodarstw rolnych.</p>	<p>ARIMR Fundacja Wspomagania Wsi PUP Sępólno Kr. ODR</p>

Plan Odnowy Miejscowości: Jastrzębiec, Karolewo, Młynki (sołectwo Jastrzębiec)

<p>5. Jak jest zorganizowana</p>	<p>- Rada Sołecka - OSP - Koło Gospodyń Wiejskich</p>	<p>Średnia aktywność społeczna. Brak zróżnicowanych form działalności.</p>	<p>Zwiększona aktywność społeczna na rzecz wspólnego działania. Zorganizowana aktywność społeczna.</p>	<p>„Organizujemy się dla dobra sołectwa Jastrzębiec” Organizowanie imprez integracyjnych Stworzenie grupy działania</p>	<p>Fundacje Fundusze UM Więcbork</p>
<p>6. Propozycja dla młodzieży i dzieci</p>	<p>- świetlica wiejska - place zabaw w Jastrzębcu i Karolewie</p>	<p>Brak zajęć dla młodzieży, Brak placu zabaw dla dzieci w miejscowości Młynki. Brak boiska wielofunkcyjnego przy Szkole Podstawowej i Gimnazjum z oddziałami integracyjnymi w Jastrzębcu.</p>	<p>Wyremontowane pomieszczenia świetlicy wiejskiej. Zagospodarowanie niewykorzystanych pomieszczeń, zajęcia w świetlicy. Plac zabaw dla dzieci w miejscowości Młynki. Boisko wielofunkcyjne przy Szkole Podstawowej i Gimnazjum z oddziałami integracyjnymi w Jastrzębcu.</p>	<p>„Remont i doposażenie świetlicy wiejskiej w Jastrzębcu.” „Organizacja zajęć w świetlicach wiejskich.” „Budowa Sali gimnastycznej przy Szkole Podstawowej i Gimnazjum z oddziałami integracyjnymi w Jastrzębcu.” „Budowa placu zabaw w miejscowości Młynki.”</p>	<p>Programy UE Polska Fundacja Dzieci i Młodzieży Fundacja Wspomagania Wsi UM Więcbork Fundacja Wspomagania Wsi Urząd Marszałkowski Granty</p>

Plan Odnowy Miejscowości: Jastrzębiec, Karolewo, Młynki (sołectwo Jastrzębiec)

						Programy UE
<p>7. Jak rozwiązywane są problemy</p> <ul style="list-style-type: none"> - zebrania wiejskie - spotkania z Radnymi - spotkania z Burmistrzem 	<p>Spotkania z Radnymi oraz z Burmistrzem nie zawsze przynoszą pożądane efekty</p>	<p>Dobra współpraca z samorządem. Dobra współpraca z sąsiednimi sołectwami. Większy przepływ Informacji.</p>	<p>„Integracja społeczna.” Organizowanie spotkań informacyjnych Zawiązanie Grupy Działania</p>	<p>Rada Sołecka UM Więcbork</p>		

Plan Odnowy Miejscowości: Jastrzębiec, Karolewo, Młynki (sołectwo Jastrzębiec)

<p>8. Obyczaje i tradycje</p>	<p>- organizacja cyklicznych festynów dla mieszkańców miejscowości (Dzień Dziecka, Dzień Matki, Dożynki)</p>	<p>Prawidłowa organizacja imprezy.</p>	<p>Utrzymywać tradycję zwiększając jej prestiż.</p>	<p>„Reaktywacja tradycji” „Podtrzymywanie swojej tożsamości kulturowej”</p>	<p>Fundacja im. S. Batorego UM Więcbork Fundacja Wspomagani Wsi Środki UE</p>
--------------------------------------	--	--	---	---	---

Plan Odnowy Miejscowości: Jastrzębiec, Karolewo, Młynki (sołectwo Jastrzębiec)

<p>9. Jak wygląda wieś</p>	<p>- zabudowa wsi zwarta</p>	<p>Teren pagórkowaty Piękne widoki Zła nawierzchnia dróg gruntowych i asfaltowych. Świetlica wymagająca remontu.</p>	<p>Turystyka pejzażowa. Poprawiona nawierzchnia dróg . Chodniki. Wyremontowana świetlica wiejska.</p>	<p>„Wieś piękna i czysta” „Budowa nowych dróg, przebudowa, zmiana nawierzchni i remont istniejących”. „Remont i doposażenie świetlicy wiejskiej w Jastrzębcu.”</p>	<p>Rada Sołecka UM Więcbońk Fundacja Wspomagania Wsi Granty Stowarzyszenia Środki UE Mieszkańcy</p>
-----------------------------------	----------------------------------	--	---	--	---

Plan Odnowy Miejscowości: Jastrzębiec, Karolewo, Młynki (sołectwo Jastrzębiec)

<p>10. Jakie są mieszkania i obejścia</p>	<p>- zabudowa niejednorodna</p>	<p>Murowane domy jednorodzinne oraz domy wielorodzinne. Poprawna infrastruktura obejmująca (ploty, ogrody ..)</p>	<p>Poprawny wygląd elewacji, obejmując (ploty ogrody ..)</p>	<p>Konkurs „Na najładniejsze obejście”</p>	<p>Fundacja Wspomagania Wsi Rada Sołecka Mieszkańcy UM Więcbork</p>
<p>11. Jaki jest stan otoczenia i środowiska</p>	<p>- lasy</p>	<p>Zadbany las.</p>	<p>Przydomowe oczyszczalnie ścieków przy budynkach mieszkalnych.</p>	<p>„Przyjaźni środowisku naturalnemu.”</p>	<p>Fundacje Ochrona Środowiska UM Więcbork Środki UE</p>

Plan Odnowy Miejscowości: Jastrzębiec, Karolewo, Młynki (sołectwo Jastrzębiec)

<p>12. Jakie jest rolnictwo</p>	<p>- 100% indywidualne</p>	<p>Przewaga gleb średnich</p>	<p>Dostosowane do norm UE</p>	<p>„Nowoczesne gospodarstwo rolne” Szkolenia w zakresie norm UE</p>	<p>ODR ARIMR</p>
<p>13. Komunikacja</p>	<p>- PKS</p>	<p>Nie zadowalające połączenia komunikacyjne</p>	<p>Lepsza komunikacja i jakość świadczonych usług</p>	<p>„Klient nasz Pan”</p>	

WIZJA STANU DOCELOWEGO

Jaka ma być nasza wieś za 10 lat?

Co ma ją wyróżniać?	Estetyka i nieskażone środowisko naturalne;
Jakie ma pełnić funkcje?	Rolnicze, usługowe; agroturystyczne;
Kim mają być mieszkańcy?	Aktywni, zaangażowani, w pełni identyfikujący się ze wsią, poszerzający wiedzę
Co ma dać utrzymanie?	Rolnictwo; Agroturystyka; inne usługi;
W jaki sposób ma być zorganizowana wieś i mieszkańcy?	Stowarzyszenia, Grupy Działania;
W jaki sposób mają być rozwiązywane problemy?	Dyskusje i Działania;
Jak ma wyglądać nasza wieś?	Estetyczna, Wykorzystany potencjał krajobrazu;
Jakie obyczaje i tradycje mają być u nas pielęgnowane i rozwijane?	Ludowe, sportowe;
Jak mają wyglądać mieszkania i obejścia?	Estetycznie;

Plan Odnowy Miejscowości: Jastrzębiec, Karolewo, Młynki (sołectwo Jastrzębiec)

Jaki ma być stan otoczenia i środowiska?	Zachowanie równowagi ekologicznej;
Jakie ma być rolnictwo?	Dochodowe i zmodernizowane;
Jakie mają być powiązania komunikacyjne?	Zadawalające dla potrzeb mieszkańców i turystów;
Co zaproponujemy dzieciom i młodzieży?	Place zabaw dla najmłodszych; Boisko sportowe dla rozwijania swoich zainteresowań; Profesjonalne zajęcia świetlicowe; sala gimnastyczna.

Plan Odnowy Miejscowości: Jastrzębiec, Karolewo, Młynki (sołectwo Jastrzębiec)

KOSZT REALIZACJI ZADAŃ

RODZAJ ZADANIA	ŁĄCZNY KOSZT
REMONT I DOPOSAŻENIE ŚWIETLICY WIEJSKIEJ	200 000,00
ORGANIZACJA ZAJĘĆ W ŚWIETLICY WIEJSKIEJ	30 000,00
BUDOWA PLACU ZABAW W MIEJSCOWOŚCI MŁYNKI	40 000,00
BUDOWA OŚWIETLENIA WSI	40 000,00
BUDOWA NOWYCH DRÓG, PRZEBUDOWA, ZMIANA NAWIERZCHNI I REMONT ISTNIEJĄCYCH.	1 000 000,00
BUDOWA SALI GIMNASTYCZNEJ PRZY SZKOLE PODSTAWOWEJ I GIMNAZJUM Z ODDZIAŁAMI INTEGRACYJNYMI W JASTRZĘBCU	2 000 000,00

Plan Odnowy Miejscowości: Jastrzębiec, Karolewo, Młynki (sołectwo Jastrzębiec)

HARMONOGRAM REALIZACJI

RODZAJ ZADANIA	2015	2016	2017	2018	2019	2020
REMONT I DOPOSAŻENIE ŚWIETLICY WIEJSKIEJ						
ORGANIZACJA ZAJĘĆ W ŚWIETLICY WIEJSKIEJ						
BUDOWA PLACU ZABAW W MIEJSCOWOŚCI MŁYNKI						
BUDOWA OŚWIETLENIA WSI						
BUDOWA NOWYCH DRÓG, PRZEBUDOWA, ZMIANA NAWIERZCHNI I REMONT ISTNIEJĄCYCH.						
BUDOWA SALI GIMNASTYCZNEJ PRZY SZKOLE PODSTAWOWEJ I GIMNAZJUM Z ODDZIAŁAMI INTEGRACYJNYMI W JASTRZĘBCU						

Plan Odnowy Miejscowości: Jastrzębiec, Karolewo, Młynki (sołectwo Jastrzębiec)

WDROŻENIE I MONITOROWANIE PLANU

Wdrożenie Planu Odnowy Miejscowości rozpocznie się poprzez wprowadzenie go w życie uchwałą Rady Miejskiej w Więcborku. Wdrożenie Planu zaleca się Burmistrzowi Gminy Więcbork, Radzie Sołectwa w Jastrzębcu oraz Sołtysowi Jastrzębca.

Monitorowanie każdego przedsięwzięcia - czyli dbanie o prawidłowy jego przebieg przez cały czas jego trwania polega na systematycznym zbieraniu, zestawianiu i ocenie informacji rzeczowych i finansowych w postaci ustalonych wskaźników, które opisują jego postęp i efekty.

W monitorowaniu biorą udział wszystkie podmioty oraz komórki organizacyjne Urzędu Miejskiego w Więcborku zaangażowane we wdrażanie Planu Odnowy Miejscowości: Jastrzębiec, Karolewo, Młynki (sołectwo Jastrzębiec). Oceną wdrażania Planu zajmie się Rada Sołectwa.

PODSUMOWANIE

Opracowany Plan Odnowy Miejscowości zakłada w przeciągu 7 najbliższych lat realizację kilku zadań. Istotą tych zadań jest pobudzenie aktywności środowisk lokalnych oraz stymulowanie współpracy na rzecz rozwoju i promocji wartości związanych z miejscową specyfiką społeczną i kulturową.

Zakładane cele Planu przewidują wzrost znaczenia wsi jako lokalnego ośrodka rozwoju kultury, edukacji, sportu i rekreacji.

Realizacja Planu Odnowy Miejscowości ma także służyć integracji społeczności lokalnej, większemu zaangażowaniu w sprawy wsi, zagospodarowaniu wolnego czasu dzieci i młodzieży oraz rozwojowi organizacji społecznych.

