

Plan Odnowy Miejscowości Nowy Dwór

Załącznik
do Uchwały Nr XXIII/155/2016
Rady Miejskiej w Więborgu
z dnia 29 września 2016r.

***Plan Odnowy Miejscowości
Nowy Dwór***

Plan Odnowy Miejscowości Nowy Dwór

SPIS TREŚCI

WSTĘP.....	4
WPROWADZENIE.....	6
DIAGNOZA STANU ISTNIEJĄCE.....	8
ANALIZA ZASOBÓW MIEJSCOWOŚCI NOWY DWÓR.....	11
OCENA MOCNYCH I SŁABYCH STRON MIEJSCOWOŚCI NOWY DWÓR.....	14
PLAN DZIAŁAŃ.....	15
WIZJA STANU DOCELOWEGO.....	24
KOSZT REALIZACJI ZADAŃ.....	28
HARMONOGRAM REALIZACJI.....	29
WDROŻENIE I MONITOROWANIE PLANU.....	30
PODSUMOWANIE.....	30

Plan Odnowy Miejscowości Nowy Dwór

... Twórzcie kulturę wsi, w której obok nowych wymiarów, jakie niosą czasy, pozostanie - jak u dobrego gospodarza – miejsce na rzeczy dawne, uswięcone tradycją, potwierdzone przez prawdę wieków...”

Jan Paweł II

WSTĘP

Plan Odnowy Miejscowości jest jednym z najważniejszych elementów odnowy wsi, jej rozwoju oraz poprawy warunków pracy i życia mieszkańców. Sporządzenie i uchwalenie takiego dokumentu stanowi niezbędny warunek przy aplikowaniu o środki finansowe w ramach „Programu Rozwoju Obszarów Wiejskich 2014-2020” działanie „Podstawowe usługi i odnowa wsi na obszarach wiejskich” jak również stanowić będzie wytyczne dla władz Gminy Więcbork przy opracowaniu kierunków rozwoju miejscowości Nowy Dwór.

Celem działania „Podstawowe usługi i odnowa wsi na obszarach wiejskich” jest m.in. wspieranie lokalnego rozwoju na obszarach wiejskich.

Działanie wspiera rozwój infrastruktury wiejskiej oraz odnowę wsi, przyczyniając się tym samym do poprawy warunków życia i prowadzenia działalności gospodarczej.

W zakres działania wchodzi trzy odrębne poddziałania, w ramach których realizowany jest szereg różnych typów operacji.

1. Poddziałanie: Inwestycje związane z tworzeniem, ulepszaniem lub rozbudową wszystkich rodzajów małej infrastruktury, w tym inwestycje w energię odnawialną w oszczędzanie energii, obejmuje dwa typy operacji.
 - Gospodarka wodno - ściekowa.
 - Budowa lub modernizacja dróg lokalnych.

2. Poddziałanie: Badania i inwestycje związane z utrzymaniem, odbudową i poprawą stanu dziedzictwa kulturowego i przyrodniczego wsi, krajobrazu wiejskiego i miejsc o wysokiej wartości przyrodniczej, w tym dotyczące powiązanych aspektów społeczno-gospodarczych oraz środków w zakresie świadomości środowiskowej.
 - Ochrona zabytków i budownictwa tradycyjnego.

Plan Odnowy Miejscowości Nowy Dwór

3. Poddziałanie: Inwestycje w tworzenie, ulepszanie lub rozwijanie podstawowych usług lokalnych dla ludności wiejskiej, w tym rekreacji i kultury oraz powiązanej infrastruktury obejmuje trzy typy operacji:
- Inwestycje w obiekty pełniące funkcje kulturalne.
 - Kształtowanie przestrzeni publicznej.
 - Inwestycje w targowiska lub obiekty budowlane przeznaczone na cele promocji lokalnych produktów.

WPROWADZENIE

Uwarunkowania Planu Odnowy Miejscowości polegają na tym, że ma on zdecentralizowany, lokalny charakter, obejmuje ograniczony teren jednej miejscowości (sołectwa) i przygotowywany jest (przy udziale przedstawicieli gminy) z inicjatywy i przez mieszkańców miejscowości.

Specyfika planu polega na tym, że jest on ukierunkowany na zagadnienia cywilizacyjno-kulturowe, koncentruje się na prostych, lokalnych przedsięwzięciach, które prowadzić mają do poprawy standardu i jakości życia mieszkańców. Ma mniej pro-gospodarczy, a bardziej pro-społeczny i pro-kulturowy charakter. I dzięki temu może stanowić doskonałe uzupełnienie strategii rozwoju całej gminy, która zazwyczaj koncentruje się na zagadnieniach infrastrukturalnych i gospodarczych.

Celem planu jest podtrzymanie lub odtworzenie atrakcyjności wsi jako miejsca zamieszkania i zaplanowanie oraz przeprowadzenie tego w sposób dostępny, oczekiwany i popierany oraz wykonalny dla lokalnej społeczności. Jest to szczególnie ważne w dzisiejszej sytuacji, gdy miasta oferują konkurencyjną alternatywę zamieszkania, a rolnictwo traci swą atrakcyjność jako źródło utrzymania, co prowadzi m.in. do migracji młodych ludzi, szczególnie tych lepiej wykształconych ze wsi do miasta.

Korzyści wynikające z posiadania Planu Odnowy:

1. plan umożliwia efektywne gospodarowanie zasobami takimi, jak środowisko, ludzie, infrastruktura i środki finansowe.
2. zapisanie tego procesu w formie dokumentu umożliwia stałą ocenę postępów i korygowanie błędów przez wszystkich członków społeczności lokalnej.
3. dokument umożliwia zaangażowanie władz lokalnych oraz mieszkańców w planowanie swojej przyszłości. Uwzględnienie różnych opinii, pomysłów i koncepcji często wymaga consensusu. Osiągnięty na drodze otwartej dyskusji pozwala na wypracowanie strategii, z którą będzie identyfikowała się społeczność lokalna.

Plan Odnowy Miejscowości Nowy Dwór

4. tworzenie Planu Odnowy sprzyja realistycznej ocenie mocnych i słabych stron miejscowości a przez to przyjrzenie się możliwościom oraz potencjalnym problemom, które mogą się pojawić w przyszłości. W ten sposób można uniknąć wielu trudności.

Przyjęty Plan Odnowy Miejscowości jest dokumentem, który może ulegać zmianom. Oznacza to, że może ulegać aktualizacji i dostosowaniom w zależności od istotnych uwarunkowań rozwoju oraz oceny skuteczności dokonywanej w trakcie ewaluacji, a więc zazwyczaj w okresach co najmniej czteroletnich (przynajmniej jeden raz w trakcie kadencji władz gminy).

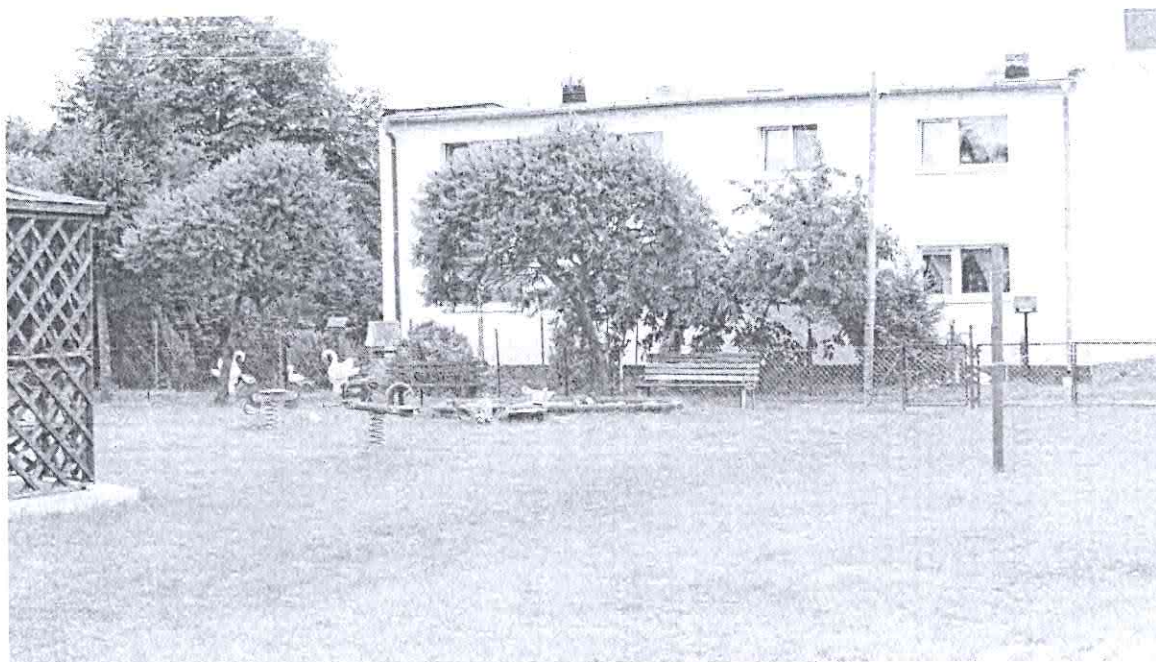
Przed zakończeniem każdej kolejnej kadencji samorządu lokalnego przygotowane zostaje: Sprawozdanie i ocena realizacji Planu Odnowy Miejscowości – przedstawiane do wiadomości wszystkich mieszkańców miejscowości, członków Rady Sołeckiej oraz radnych Gminy.

Projekt wprowadzonych do Planu zadań powstał w oparciu o wytyczne środowiska lokalnego i konsultacji społecznych.

DIAGNOZA STANU ISTNIEJĄCE

HISTORIA MIEJSCOWOŚCI

Początki osadnictwa we wsi Nowy Dwór sięgają IX w., natomiast pierwszy zapis o miejscowości pochodzi z 1674 roku. W latach 1975–1998 miejscowość należała administracyjnie do województwa bydgoskiego. Niewątpliwym walorem krajobrazowo-turystycznym tego obszaru są rozległe lasy. Wieś jest siedzibą sołectwa.



Plac zabaw w Nowym Dworze

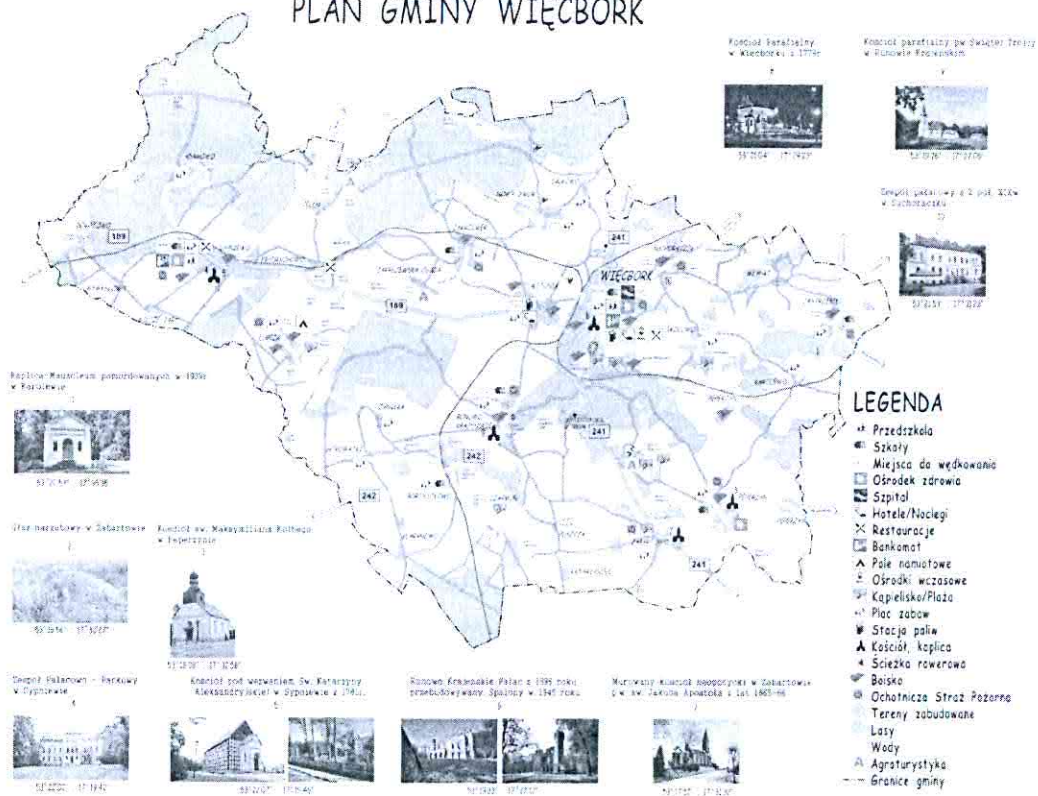
Plan Odnowy Miejscowości Nowy Dwór



Świetlica wiejska w Nowym Dworze.

INFORMACJA O MIEJSCOWOŚCI

PLAN GMINY WIĘCIBORK



Plan Odnowy Miejscowości Nowy Dwór

NOWY DWÓR

GMINA - Więcbork

POWIAT – sępoleński

WOJEWÓDZTWO – Kujawsko-Pomorskie

LICZBA MIESZKAŃCÓW - 286

POWIERZCHNIA SOŁECTWA NOWY

DWÓR – 2342,09 ha

SOŁTYS – Agnieszka Mitaniec

DO ZADAŃ I KOMPETENCJI SOŁTYSY NALEŻY:

- zwoływanie Zebrań Wiejskich i posiedzeń Rady Sołectkiej,
- uczestniczenie w naradach i szkoleniach Sołtysów, zwoływanych okresowo przez Burmistrza,
- inicjowanie aktywności mieszkańców Sołectwa służącej poprawie życia w Sołectwie,
- organizowanie i koordynowanie wspólnych prac na rzecz mieszkańców,
- współdziałanie z radnymi z terenu Sołectwa,
- prowadzenie zarządu, administracji i gospodarki mieniem komunalnym, akceptowanie dokumentów z tym związanych,
- potwierdzanie okoliczności, których przy załatwianiu spraw przez mieszkańców wymagają przepisy prawa,
- występowanie z wnioskami dotyczącymi potrzeb Sołectwa i jego mieszkańców oraz prowadzenie działalności interwencyjnej w tym zakresie,
- zapewnianie prawidłowej gospodarki środkami finansowymi Sołectwa,
- wykonywanie innych zadań z zakresu administracji publicznej powierzonych mu przepisami prawa.
- upowszechnianie wśród mieszkańców Sołectwa treści uchwał Rady Miejskiej i Zarządzeń Burmistrza, w szczególności zawierających przepisy prawa miejscowego, jak również komunikatów, obwieszczeń i innych informacji poprzez rozplakatowanie ich na tablicach ogłoszeń oraz informowanie w trakcie Zebrań i bieżących kontaktów z mieszkańcami.

Plan Odnowy Miejscowości Nowy Dwór

RADA SOŁECKA

Ciszewska Anita

Grzeca Beata

Kopta Józef

GŁÓWNE ZADANIA RADY SOŁECKIEJ

- opracowywanie i przedkładanie Zebraniu Wiejskiemu projektów uchwał w sprawach będących przedmiotem rozpatrywania przez Zebranie,
- opracowywanie i przedkładanie Zebraniu Wiejskiemu projektów planów pracy Sołectwa,
- inicjowanie działań społecznie użytecznych dla Sołectwa i jego mieszkańców,
- współdziałanie z organizacjami społecznymi działającymi w Sołectwie w celu wspólnej realizacji zadań,
- opiniowanie zasadności udziału samorządu mieszkańców w postępowaniu administracyjnym,
- wspomaganie działalności Sołtysa.

ANALIZA ZASOBÓW MIEJSCOWOŚCI NOWY DWÓR

Zasoby – to wszelkie elementy materialne i niematerialne wsi i otaczającego ją obszaru, które mogą być wykorzystane obecnie bądź w przyszłości w budowaniu bądź realizacji publicznych bądź prywatnych przedsięwzięć odnowy wsi.

W analizie zasobów brano pod uwagę następujące rodzaje zasobów:

środowisko przyrodnicze, środowisko kulturowe, dziedzictwo religijne i historyczne, obiekty i tereny, gospodarka, rolnictwo, sąsiedzi i przyjezdni, instytucje, ludzie, organizacje społeczne.

Plan Odnowy Miejscowości Nowy Dwór

Rodzaj zasobu	Brak	Jest o znaczeniu małym	Jest o znaczeniu średnim	Jest o znaczeniu dużym
Środowisko przyrodnicze				
- walory krajobrazu				X
- walory klimatu (mikroklimat, wiatr, nasłonecznienie)				X
- walory szaty roślinnej (np. runo leśne)				X
- cenne przyrodniczo obszary lub obiekty			X	
- świat zwierzęcy (ostoje, siedliska)			X	
- osobliwości przyrodnicze		X		
- wody powierzchniowe (jeziora, rzeki, stawy)		X		
- podłoże, warunki hydrogeologiczne		X		
- gleby, kopaliny		X		
Środowisko kulturowe				
- walory architektury wiejskiej i osobliwości kulturowe		X		
- walory zagospodarowania przestrzennego		X		
- zabytki		X		
- zespoły artystyczne	X			
Dziedzictwo religijne i historyczne				
- miejsca, osoby i przedmioty kultu	X			
- święta, odpusty, pielgrzymki		X		
- tradycje, obrzędy, gwara		X		
- legendy, podania i fakty historyczne		X		
- ważne postacie historyczne	X			
- specyficzne nazwy	X			
Obiekty i tereny				
- działki pod zabudowę mieszkaniową	X			
- działki pod domy letniskowe	X			
- działki pod zakłady usługowe i przemysł	X			
- pustostany mieszkaniowe, magazynowe i po przemysłowe		X		
- tradycyjne obiekty gospodarskie wsi (kuźnie, młyny)	X			
- place i miejsca publicznych spotkań			X	
- miejsca sportu i rekreacji			X	
Gospodarka, rolnictwo				

Plan Odnowy Miejscowości Nowy Dwór

- specyficzne produkty (hodowle, uprawy polowe)	X			
- znane firmy produkcyjne i zakłady usługowe	X			
- możliwe do wykorzystania odpady poprodukcyjne	X			
Sąsiedzi i przyjezdni				
- korzystne, atrakcyjne sąsiedztwo (duże miasto, arteria komunikacyjna, atrakcja turystyczna)			X	
- ruch tranzytowy		X		
- przyjezdni stali i sezonowi	X			
Instytucje				
- placówki opieki społecznej	X			
- szkoły	X			
- Dom kultury	X			
Ludzie, organizacje społeczne				
- OSP	X			
- Koło Gospodyń Wiejskich				X
- Stowarzyszenia	X			

Plan Odnowy Miejscowości Nowy Dwór

OCENA MOCNYCH I SŁABYCH STRON MIEJSCOWOŚCI NOWY DWÓR

Analiza SWOT

<p>Silne strony</p> <p>Wysokie walory krajobrazu, lasy, gospodarstwa rolne podatne na restrukturyzację, wyremontowana i wyposażona świetlica wiejska, miejsca rekreacji i sportu: plac zabaw, wodociągi, wieś częściowo skanalizowana, niski poziom zanieczyszczenia powietrza, zintegrowani mieszkańcy, Krajeński Park Krajobrazowy, wieś czysta i piękna.</p>	<p>Słabe strony</p> <p>Brak na terenie sołectwa zabytków o większej wartości historycznej, zbyt mała ilość ciągów dla jednośladów i pieszych, zły stan nawierzchni dróg, brak gospodarstw agroturystycznych, brak chodników, brak zajęć w świetlicy wiejskiej, zbyt mała ilość przybywających turystów, brak miejsc pacy poza rolnictwem, złej klasy grunty rolne, brak akwenów wodnych, brak zakładów pracy, bezrobocie, niekorzystne położenie, brak dróg przejazdowych między miastami, zły stan nawierzchni dróg, brak komunikacji PKP.</p>
<p>Szanse</p> <p>Możliwość pozyskania środków finansowych, w tym z UE, budowa sieci baz agroturystycznych, kompleksowy rozwój sieci usług, zagospodarowanie walorów krajobrazowych, stworzenie silnego produktu turystycznego, unowocześnianie infrastruktury sołectwa; wzrost wydatków na turystykę spowodowany poprawą dobrobytu społeczeństwa, dostęp do Internetu.</p>	<p>Zagrożenia</p> <p>Rosnący poziom bezrobocia, migracja ludzi młodych do większych aglomeracji lub za granice w poszukiwaniu pracy, starzenie się społeczeństwa, postępująca indywidualizacja życia społecznego, brak świadomości społeczeństwa w zakresie korzyści wynikających z konieczności stałej edukacji; brak ożywienia gospodarczego skutkującego nowymi miejscami pracy i rozwojem lokalnym, wzrost świadczenioborców korzystających z usług Gminnego Ośrodka Pomocy Społecznej, zagrożenie suszą, złe ceny za produkty rolne.</p>

Plan Odnowy Miejscowości Nowy Dwór

PLAN DZIAŁAŃ

1. Co nas wyróżnia	ANALIZA	DIAGNOZA	PLAN	PROGRAM	Wnioski do Instytucji zewnętrznej
	Co jest?	Jak jest?	Jak ma być?	Projekt	
	<ul style="list-style-type: none"> - Ziemia Krajeńska - Lasy - Krajobrazy - Krajeński Park Krajobrazowy - środowisko naturalne nie jest zanieczyszczone - Wodociąg - Świetlica wiejska - Plac zabaw 	<ul style="list-style-type: none"> Brak produktu turystycznego. Brak chodników oraz drogi o złej nawierzchni. Świetlica wiejska z niewykorzystanymi pomieszczeniami. Świetlica wiejska wymagająca remontu i doposażenia. Brak siłowni zewnętrznej. Brak placu zabaw w centrum wsi. 	<ul style="list-style-type: none"> Stworzenie produktu turystycznego Dobrej jakości drogi (asfaltowe, z kostki betonowej, utwardzone gruzem) oraz nowe chodniki. Wyremontowana i doposażona świetlica wiejskiej. Zagospodarowane pomieszczenia świetlicy wiejskiej, kółka zainteresowań, zajęcia dla dzieci i młodzieży w świetlicy, festyny i zabawy dla dorosłych. Siłownia zewnętrzna. Nowy plac zabaw. 	<ul style="list-style-type: none"> „Budowanie partnerstwa na rzecz produktu turystycznego.” „Budowa nowych dróg, przebudowa, zmiana nawierzchni i remont istniejących oraz budowa chodników.” „Organizacja zajęć w świetlicach wiejskich.” „Remont i doposażenie świetlicy wiejskiej w Nowym Dworze.” „Budowa siłowni zewnętrznej.” „Budowa placu zabaw w miejscowości Nowy Dwór.” 	<ul style="list-style-type: none"> UM Więcbork Zarząd Dróg Urząd Marszałkowski Stowarzyszenia Fundacje Programy i Fundusze UE Inicjatywa społeczna Fundacja Wspomagania Wsi Fundacja im. M. Rataja Fundacje wspierające dziedzictwo kulturowe UM Więcbork

Plan Odnowy Miejscowości Nowy Dwór

					Zarząd Dróg Urząd Marszałkowski Konservator zabytków Fundacje Sponsorzy
--	--	--	--	--	---

2. Funkcje jaką pełni wieś	- rolniczo - mieszkaniowa	Przewaga rolnictwa. Brak gospodarstw agroturystycznych.	Dywersyfikacja i tworzenie alternatywnych źródeł dochodu. Wzrost ilości gospodarstw agroturystycznych - ożywienie gospodarcze skutkujące powstawaniem nowych miejsc pracy i rozwojem lokalnym	„Tu mieszkamy tu pracujemy.” Tworzenie warunków dla powstawania gospodarstw agroturystycznych, oraz nowych miejsc pracy.	ARIMR ODR Fundusze Granty
-----------------------------------	---------------------------	--	--	---	------------------------------------

Plan Odnowy Miejscowości Nowy Dwór

<p>3. Kim są mieszkańcy</p>	<ul style="list-style-type: none"> - rolnicy - młodzież - emeryci - renciści - bezrobotni - przedsiębiorcy 	<p>Ludność średnio wykształcona.</p> <p>Osoby dotknięte bezrobociem .</p> <p>Spółeczność zintegrowana.</p>	<p>Podwyższanie przez społeczność kwalifikacji</p> <p>Reorientacja zawodowa.</p> <p>Wzrost zaangażowania mieszkańców wobec nowych wyzwań.</p>	<p>„Jak nas widza tak nas piszą.”</p> <p>Organizowanie przez mieszkańców spotkań w celu wymiany doświadczeń.</p> <p>Organizowanie wg potrzeb szkoleń podnoszących wiedzę.</p>	<p>ARiMR</p> <p>ODR</p> <p>PUP Sępólno Krajeńskie</p> <p>inne</p>
<p>4. Z czego się utrzymują</p>	<ul style="list-style-type: none"> - praca na roli - działalność gospodarcza - emerytury i renty - inne dochody 	<p>Słabo rozwinięta dziedzina usług.</p> <p>Problemy dostosowania gospodarstw rolnych do norm UE.</p>	<p>Restrukturyzacja gospodarstw rolnych.</p> <p>Rozwój sfery usług.</p> <p>Powstawanie gospodarstw agroturystycznych.</p>	<p>„Usługi szansą na dochód.”</p> <p>Tworzenie nowych miejsc pracy w turystyce, rzemiośle, usługach.</p> <p>„ Restrukturyzacja gospodarstw rolnych.”</p> <p>Działania na rzecz unowocześnienia gospodarstw rolnych.</p>	<p>ARiMR</p> <p>Fundacja Wspomagania Wsi</p> <p>PUP Sępólno Kr.</p> <p>ODR</p>

Plan Odnowy Miejscowości Nowy Dwór

<p>5. Jak jest zorganizowana</p>	<ul style="list-style-type: none"> - Rada Sołecka - Koło Gospodyń Wiejskich 	<p>Duża aktywność społeczna.</p> <p>Brak zróżnicowanych form działalności.</p>	<p>Zwiększona aktywność społeczna na rzecz wspólnego działania.</p> <p>Zorganizowana aktywność społeczna .</p>	<p>„Organizujemy się dla dobra Nowego Dworu.”</p> <p>Organizowanie imprez integracyjnych</p> <p>Stworzenie grupy działania</p>	<p>Fundacje</p> <p>Fundusze</p> <p>UM Więcbork</p>
<p>6. Propozycja dla młodzieży i dzieci</p>	<ul style="list-style-type: none"> - świetlica wiejska - plac zabaw dla dzieci 	<p>Brak zajęć dla młodzieży.</p> <p>Brak siłowni zewnętrznej.</p> <p>Brak placu zabaw w centrum wsi.</p>	<p>Zagospodarowane niewykorzystanych pomieszczeń, zajęcia w świetlicy.</p> <p>Siłownia zewnętrzna we wsi.</p> <p>Nowy plac zabaw.</p>	<p>„Organizacja zajęć w świetlicach wiejskich.”</p> <p>„Budowa siłowni zewnętrznej.”</p> <p>„Budowa placu zabaw w miejscowości Nowy Dwór.”</p>	<p>Programy UE</p> <p>Polska Fundacja Dzieci i Młodzieży</p> <p>Fundacja Wspomagania Wsi</p> <p>UM Więcbork</p> <p>Fundacja Wspomagania Wsi</p> <p>Urząd Marszałkowski</p> <p>Granty</p>

Plan Odnowy Miejscowości Nowy Dwór

						Programy UE
7. Jak rozwiązywane są problemy	<ul style="list-style-type: none"> - zebrania wiejskie - spotkania z Radnymi - spotkania z Burmistrzem 	Spotkania z Radnymi oraz z Burmistrzem nie zawsze przynoszą pożądaną efekty	<p>Dobra współpraca z samorządem.</p> <p>Dobra współpraca z sąsiednimi sołectwami.</p> <p>Większy przepływ Informacji.</p>	„Integracja społeczna.” Organizowanie spotkań informacyjnych. Zawiązanie Grupy Działania.	Rada Sołecka UM Włoczek	

Plan Odnowy Miejscowości Nowy Dwór

<p>8. Obyczaje i tradycje</p>	<p>– organizacja cyklicznych festynów dla mieszkańców miejscowości (Dzień Dziecka, Dzień Matki, Dożynki)</p>	<p>Prawidłowa organizacja imprezy.</p>	<p>Utrzymywać tradycję zwiększając jej prestiż.</p>	<p>„Reaktywacja tradycji.” Podtrzymywanie swojej tożsamości kulturowej.</p>	<p>Fundacja im. S. Batorego UM Więcbork Fundacja Wspomagani Wsi Środki UE</p>
--------------------------------------	--	--	---	---	---

Plan Odnowy Miejscowości Nowy Dwór

<p>9. Jak wygląda wieś</p>	<ul style="list-style-type: none"> - zabudowa wsi zwarta w centrum wsi i rozproszona na pozostałym obszarze sołectwa - plac zabaw i świetlica wiejska 	<p>Teren pagórkowaty. Piękne widoki. Zła nawierzchnia dróg gruntowych i asfaltowych. Brak chodników we wsi.</p>	<p>Turystyka pejzażowa. Poprawiona nawierzchnia dróg . Chodniki.</p>	<p>„Wieś piękna i czysta.” „ Budowa nowych dróg, przebudowa, zmiana nawierzchni i remont istniejących oraz budowa chodników.”</p>	<p>Rada Sołecka UM Więcbork Fundacja Wspomagania Wsi Granty Stowarzyszenia Środki UE Mieszkańcy</p>
-----------------------------------	---	---	--	---	---

Plan Odnowy Miejscowości Nowy Dwór

<p>10. Jakie są mieszkania i obejścia</p>	<p>– zabudowa niejednorodna</p>	<p>Murowane domy jednorodzinne oraz domy wielorodzinne. Poprawna infrastruktura obejść (ploty, ogrody ..)</p>	<p>Poprawny wygląd elewacji, obejść (ploty ogrody ..)</p>	<p>Konkurs „Na najładniejsze obejście”.</p>	<p>Fundacja Wspomagania Wsi Rada Sołecka Mieszkańcy UM Więcbork</p>
<p>11. Jaki jest stan otoczenia i środowiska</p>	<p>– lasy – piękne widoki</p>	<p>Zadbany las.</p>	<p>Przydomowe oczyszczalnie ścieków przy budynkach mieszkalnych i/lub budowa kanalizacji sanitarnej.</p>	<p>„Przyjazni środowisku naturalnemu.”</p>	<p>Fundacje Ochrona Środowiska UM Więcbork Środki UE</p>

Plan Odnowy Miejscowości Nowy Dwór

<p>12. Jakie jest rolnictwo</p>	<p>- 100% indywidualne</p>	<p>Przewaga gleb średnich</p>	<p>Dostosowane do norm UE</p>	<p>„Nowoczesne gospodarstwo rolne.” Szkolenia w zakresie norm UE.</p>	<p>ODR ARIMR</p>
<p>13. Komunikacja</p>	<p>- PKS</p>	<p>- Brak komunikacji PKS</p>	<p>Lepsza komunikacja i jakość świadczonych usług</p>	<p>„Klient nasz Pan.”</p>	

Plan Odnowy Miejscowości Nowy Dwór

WIZJA STANU DOCELOWEGO

Jaka ma być nasza wieś za 10 lat?

Co ma ją wyróżniać?	Estetyka i nieskażone środowisko naturalne;
Jakie ma pełnić funkcje?	Rolnicze, usługowe; agroturystyczne;
Kim mają być mieszkańcy?	Aktywni, zaangażowani, w pełni identyfikujący się ze wsią, poszerzający wiedzę
Co ma dać utrzymanie?	Rolnictwo; Agroturystyka; inne usługi;
W jaki sposób ma być zorganizowana wieś i mieszkańcy?	Stowarzyszenia, Grupy Działania;
W jaki sposób mają być rozwiązywane problemy?	Dyskusje i Działania;
Jak ma wyglądać nasza wieś?	Estetyczna, Wykorzystany potencjał krajobrazu;
Jakie obyczaje i tradycje mają być u nas pielęgnowane i rozwijane?	Ludowe, sportowe;
Jak mają wyglądać mieszkania i obejścia?	Estetycznie;
Jaki ma być stan otoczenia i środowiska?	Zachowanie równowagi ekologicznej;

Plan Odnowy Miejscowości Nowy Dwór

Jakie ma być rolnictwo?	Dochodowe i zmodernizowane;
Jakie mają być powiązania komunikacyjne?	Zadawalające dla potrzeb mieszkańców i turystów;
Co zaproponujemy dzieciom i młodzieży?	Plac zabaw dla najmłodszych; Profesjonalne zajęcia świetlicowe; Siłownia zewnętrzna;

Plan Odnowy Miejscowości Nowy Dwór

KOSZT REALIZACJI ZADAŃ

RODZAJ ZADANIA	ŁACZNY KOSZT
REMONT I DPOSAŻENIE ŚWIETLICY WIEJSKIEJ W NOWYM DWORZE	20 000,00
ORGANIZACJA ZAJĘĆ W ŚWIETLICACH WIEJSKICH	25 000,00
BUDOWA SIŁOWNI ZEWNĘTRZNEJ	20 000,00
BUDOWA NOWYCH DRÓG, PRZEBUDOWA, ZMIANA NAWIERZCHNI I REMONT ISTNIEJĄCYCH ORAZ BUDOWA CHODNIKÓW	1 000 000,00
BUDOWA PLACU ZABAW W MIEJSCOWOŚCI NOWY DWÓR	50 000,00

Plan Odnowy Miejscowości Nowy Dwór

HARMONOGRAM REALIZACJI

RODZAJ ZADANIA	2015	2016	2017	2018	2019	2020	2021
REMONT I DPOSAŻENIE ŚWIETLICY WIEJSKIEJ W NOWYM DWORZE							
ORGANIZACJA ZAJĘĆ W ŚWIETLICACH WIEJSKICH							
BUDOWA SIŁOWNI ZEWNĘTRZNEJ							
BUDOWA NOWYCH DRÓG, PRZEBUDOWA, ZMIANA NAWIERZCHNI I REMONT ISTNIEJĄCYCH ORAZ BUDOWA CHODNIKÓW							
BUDOWA PLACU ZABAW W MIEJSCOWOŚCI NOWY DWÓR							

Plan Odnowy Miejscowości Nowy Dwór

WDROŻENIE I MONITOROWANIE PLANU

Wdrożenie Planu Odnowy Miejscowości rozpocznie się poprzez wprowadzenie go w życie uchwałą Rady Miejskiej w Więcborku. Wdrożenie Planu zaleca się Burmistrzowi Gminy Więcbork, Radzie Sołectkiej miejscowości Nowy Dwór oraz Sołtysowi wsi Nowy Dwór.

Monitorowanie każdego przedsięwzięcia - czyli dbanie o prawidłowy jego przebieg przez cały czas jego trwania polega na systematycznym zbieraniu, zestawianiu i ocenie informacji rzeczowych i finansowych w postaci ustalonych wskaźników, które opisują jego postęp i efekty.

W monitorowaniu biorą udział wszystkie podmioty oraz komórki organizacyjne Urzędu Miejskiego w Więcborku zaangażowane we wdrażanie Planu Odnowy Miejscowości Nowy Dwór. Oceną wdrażania Planu zajmie się Rada Sołectka.

PODSUMOWANIE

Opracowany Plan Odnowy Miejscowości zakłada w przeciągu 7 najbliższych lat realizację kilku zadań. Istotą tych zadań jest pobudzenie aktywności środowisk lokalnych oraz stymulowanie współpracy na rzecz rozwoju i promocji wartości związanych z miejscową specyfiką społeczną i kulturową.

Zakładane cele Planu przewidują wzrost znaczenia wsi jako lokalnego ośrodka rozwoju kultury, edukacji, sportu i rekreacji.

Realizacja Planu Odnowy Miejscowości ma także służyć integracji społeczności lokalnej, większemu zaangażowaniu w sprawy wsi, zagospodarowaniu wolnego czasu dzieci i młodzieży oraz rozwojowi organizacji społecznych.