

Plan Odnowy Miejscowości Sypniewo

Załącznik
do Uchwały Nr XXIII/158/2016
Rady Miejskiej w Więcborku
z dnia 29 września 2016r.

Plan Odnowy Miejscowości Sypniewo

Plan Odnowy Miejscowości Sypniewo

SPIS TREŚCI

WSTĘP	4
WPROWADZENIE	6
DIAGNOZA STANU ISTNIEJĄCEGO	8
ANALIZA ZASOBÓW MIEJSCOWOŚCI SYPNIEWO	14
OCENA MOCNYCH I SŁABYCH STRON MIEJSCOWOŚCI SYPNIEWO	16
PLAN DZIAŁAŃ	17
WIZJA STANU DOCELOWEGO	27
KOSZT REALIZACJI ZADAŃ	28
HARMONOGRAM REALIZACJI	29
WDROŻENIE I MONITOROWANIE PLANU	30
PODSUMOWANIE	30

Plan Odnowy Miejscowości Sypniewo

„...Twórzcie kulturę wsi, w której obok nowych wymiarów, jakie niosą czasy, pozostanie - jak u dobrego gospodarza – miejsce na rzeczy dawne, uświęcone tradycją, potwierdzone przez prawdę wieków...”

Jan Paweł II

Plan Odnowy Miejscowości Sypniewo

WSTĘP

Plan Odnowy Miejscowości jest jednym z najważniejszych elementów odnowy wsi, jej rozwoju oraz poprawy warunków pracy i życia mieszkańców. Sporządzenie i uchwalenie takiego dokumentu stanowi niezbędny warunek przy aplikowaniu o środki finansowe w ramach „Programu Rozwoju Obszarów Wiejskich 2014-2020” działanie „Podstawowe usługi i odnowa wsi na obszarach wiejskich” jak również stanowić będzie wytyczne dla władz Gminy Więcbork przy opracowaniu kierunków rozwoju miejscowości Sypniewo.

Celem działania „Podstawowe usługi i odnowa wsi na obszarach wiejskich” jest m.in. wspieranie lokalnego rozwoju na obszarach wiejskich.

Działanie wspiera rozwój infrastruktury wiejskiej oraz odnowę wsi, przyczyniając się tym samym do poprawy warunków życia i prowadzenia działalności gospodarczej.

W zakres działania wchodzi trzy odrębne poddziałania, w ramach których realizowany jest szereg różnych typów operacji.

1. Poddziałanie: Inwestycje związane z tworzeniem, ulepszaniem lub rozbudową wszystkich rodzajów małej infrastruktury, w tym inwestycje w energię odnawialną w oszczędzanie energii, obejmuje dwa typy operacji.
 - Gospodarka wodno - ściekowa.
 - Budowa lub modernizacja dróg lokalnych.

2. Poddziałanie: Badania i inwestycje związane z utrzymaniem, odbudową i poprawą stanu dziedzictwa kulturowego i przyrodniczego wsi, krajobrazu wiejskiego i miejsc o wysokiej wartości przyrodniczej, w tym dotyczące powiązanych aspektów społeczno-gospodarczych oraz środków w zakresie świadomości środowiskowej.
 - Ochrona zabytków i budownictwa tradycyjnego.

Plan Odnowy Miejscowości Sypniewo

3. Poddziałanie: Inwestycje w tworzenie, ulepszanie lub rozwijanie podstawowych usług lokalnych dla ludności wiejskiej, w tym rekreacji i kultury oraz powiązanej infrastruktury obejmuje trzy typy operacji:
- Inwestycje w obiekty pełniące funkcje kulturalne.
 - Kształtowanie przestrzeni publicznej.
 - Inwestycje w targowiska lub obiekty budowlane przeznaczone na cele promocji lokalnych produktów.

Plan Odnowy Miejscowości Sypniewo

WPROWADZENIE

Uwarunkowania Planu Odnowy Miejscowości polegają na tym, że ma on zdecentralizowany, lokalny charakter, obejmuje ograniczony teren jednej miejscowości (sołectwa) i przygotowany jest (przy udziale przedstawicieli gminy) z inicjatywy i przez mieszkańców miejscowości.

Specyfika planu polega na tym, że jest on ukierunkowany na zagadnienia cywilizacyjno-kulturowe, koncentruje się na prostych, lokalnych przedsięwzięciach, które prowadzić mają do poprawy standardu i jakości życia mieszkańców. Ma mniej pro-gospodarczy, a bardziej pro-społeczny i pro-kulturowy charakter. I dzięki temu może stanowić doskonałe uzupełnienie strategii rozwoju całej gminy, która zazwyczaj koncentruje się na zagadnieniach infrastrukturalnych i gospodarczych.

Celem planu jest podtrzymanie lub odtworzenie atrakcyjności wsi jako miejsca zamieszkania i zaplanowanie oraz przeprowadzenie tego w sposób dostępny, oczekiwany i popierany oraz wykonalny dla lokalnej społeczności. Jest to szczególnie ważne w dzisiejszej sytuacji, gdy miasta oferują konkurencyjną alternatywę zamieszkania, a rolnictwo traci swą atrakcyjność jako źródło utrzymania, co prowadzi m.in. do migracji młodych ludzi, szczególnie tych lepiej wykształconych ze wsi do miasta.

Korzyści wynikające z posiadania Planu Odnowy:

1. Plan umożliwi efektywne gospodarowanie zasobami takimi, jak środowisko, ludzie, infrastruktura i środki finansowe.
2. Zapisanie tego procesu w formie dokumentu umożliwi stałą ocenę postępów i korygowanie błędów przez wszystkich członków społeczności lokalnej.
3. Dokument umożliwi zaangażowanie władz lokalnych oraz mieszkańców w planowanie swojej przyszłości. Uwzględnienie różnych opinii, pomysłów i koncepcji często wymaga consensusu. Osiągnięty na drodze otwartej dyskusji pozwala na wypracowanie strategii, z którą będzie identyfikowała się społeczność lokalna.
4. Tworzenie Planu Odnowy sprzyja realistycznej ocenie mocnych i słabych stron miejscowości a przez to przyjrzenie się możliwościom oraz potencjalnym

Plan Odnowy Miejscowości Sypniewo

problemom, które mogą się pojawić w przyszłości. W ten sposób można uniknąć wielu trudności.

Przyjęty Plan Odnowy Miejscowości jest dokumentem, który może ulegać zmianom. Oznacza to, że może ulegać aktualizacji i dostosowaniom w zależności od istotnych uwarunkowań rozwoju oraz oceny skuteczności dokonywanej w trakcie ewaluacji, a więc zazwyczaj w okresach co najmniej czteroletnich (przynajmniej jeden raz w trakcie kadencji władz gminy).

Przed zakończeniem każdej kolejnej kadencji samorządu lokalnego przygotowane zostaje: Sprawozdanie i ocena realizacji Planu Odnowy Miejscowości – przedstawiane do wiadomości wszystkich mieszkańców miejscowości, członków Rady Sołeckiej oraz radnych Gminy.

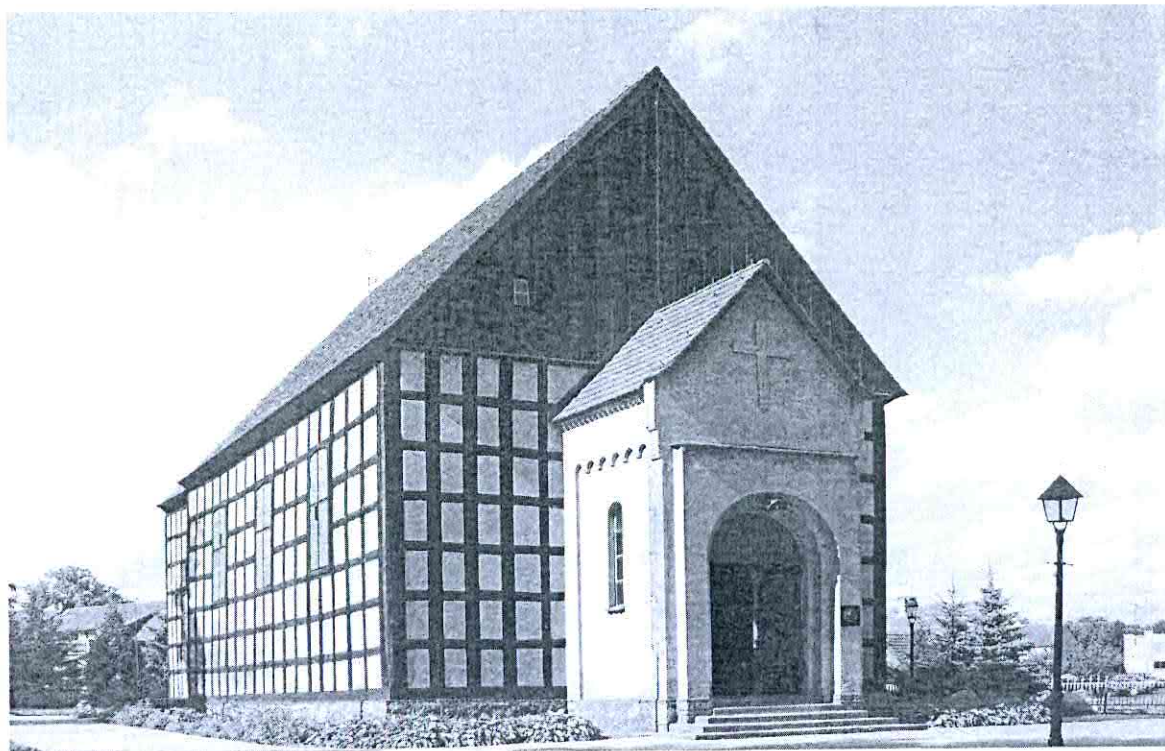
Projekt wprowadzonych do Planu zadań powstał w oparciu o wytyczne środowiska lokalnego i konsultacji społecznych.

DIAGNOZA STANU ISTNIEJĄCEGO

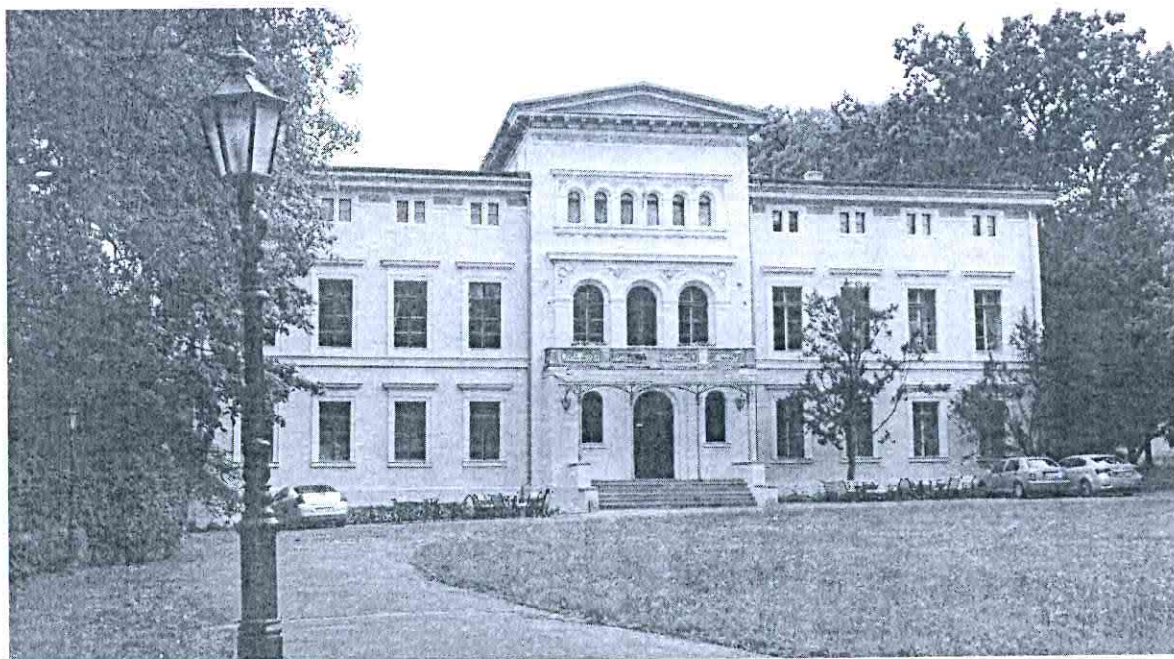
HISTORIA MIEJSCOWOŚCI

Wieś Sypniewo leży 12 km na zachód od Więcborka. Po raz pierwszy wymieniona jest w 1380 roku. Nie ulega jednak wątpliwości, że początki osady należy datować na znacznie wcześniejszy okres, gdyż odkrycia archeologiczne dokonywane w okolicach Sypniewa od końca XIX wieku, świadczą niezbicie, że osadnictwo na tym terenie istniało przynajmniej już od początków epoki żelaza. W wiekach średnich i okresie nowożytnym Sypniewo stanowiące ośrodek okazałych dóbr ziemskich, często zmienia właścicieli. Są to kolejno rody: Runge-Sypniewskich, Białośliwskich, Witosławskich, Działyńskich, a od 1711 roku Goetzendorf-Grabowskich. W 1824 roku Józef Goetzendorf-Grabowski sprzedał zadłużone dobra sypniewskie Bankowi Królewskiemu w Berlinie, który ustanawia na nich swojego dzierżawcę. Od 1849r. aż do stycznia 1945r. majątek znajdował się w ręku rodziny Wilckensów. W latach 1955-1972 wieś była siedzibą samodzielnej gromady. Dziś jest największą wsią i zarazem największym sołectwem gminy Więcbork. Przynależy do niego również osada Adamowo. Od 1947r. funkcjonuje w Sypniewie Technikum Rolnicze. Z innych instytucji znajdują się tu również: wiejski dom kultury, ośrodek zdrowia, filia Banku Spółdzielczego, poczta, szkoła podstawowa i gimnazjum. Pomimo wielu burz dziejowych, które w ciągu wieków przetoczyły się nad Sypniewem, pozostało tu sporo zabytków. Najważniejszymi są: pałac Wilckensów z połowy XIXw., park krajobrazowy i piękny kościół parafialny z 1781r.

Plan Odnowy Miejscowości Sypniewo



Kościół p.w. Świętej Katarzyny



Pałac w Sypniewie

Plan Odnowy Miejscowości Sypniewo

INFORMACJA O MIEJSCOWOŚCI



SYPNIEWO

GMINA - Więcbork

POWIAT – sępoleński

WOJEWÓDZTWO – Kujawsko-Pomorskie

LICZBA MIESZKAŃCÓW - 1278

POWIERZCHNIA SOŁECTWA SYPNIEWO – 2684,96 ha

SOŁTYS – Brygida Migawa

Plan Odnowy Miejscowości Sypniewo

DO ZADAŃ I KOMPETENCJI SOŁTYSA NALEŻY:

- zwoływanie Zebrań Wiejskich i posiedzeń Rady Sołeckiej,
- reprezentowanie mieszkańców Sołectwa na zewnątrz,
- uczestniczenie w naradach i szkoleniach Sołtysów, zwoływanych okresowo przez Burmistrza,
- inicjowanie aktywności mieszkańców Sołectwa służącej poprawie życia w Sołectwie,
- organizowanie i koordynowanie wspólnych prac na rzecz mieszkańców,
- współdziałanie z radnymi z terenu Sołectwa,
- prowadzenie zarządu, administracji i gospodarki mieniem komunalnym, akceptowanie dokumentów z tym związanych,
- potwierdzanie okoliczności, których przy załatwianiu spraw przez mieszkańców wymagają przepisy prawa,
- występowanie z wnioskami dotyczącymi potrzeb Sołectwa i jego mieszkańców oraz prowadzenie działalności interwencyjnej w tym zakresie,
- zapewnianie prawidłowej gospodarki środkami finansowymi Sołectwa,
- wykonywanie innych zadań z zakresu administracji publicznej powierzonych mu przepisami prawa,
- upowszechnianie wśród mieszkańców Sołectwa treści uchwał Rady Miejskiej i Zarządzeń Burmistrza, w szczególności zawierających przepisy prawa miejscowego, jak również komunikatów, obwieszczeń i innych informacji poprzez rozplakatowanie ich na tablicach ogłoszeń oraz informowanie w trakcie Zebrań i bieżących kontaktów z mieszkańcami.

RADA SOŁECKA

Dorosz Henryk

Korthals Roman

Kuich Stanisław

Pawłowski Bogdan

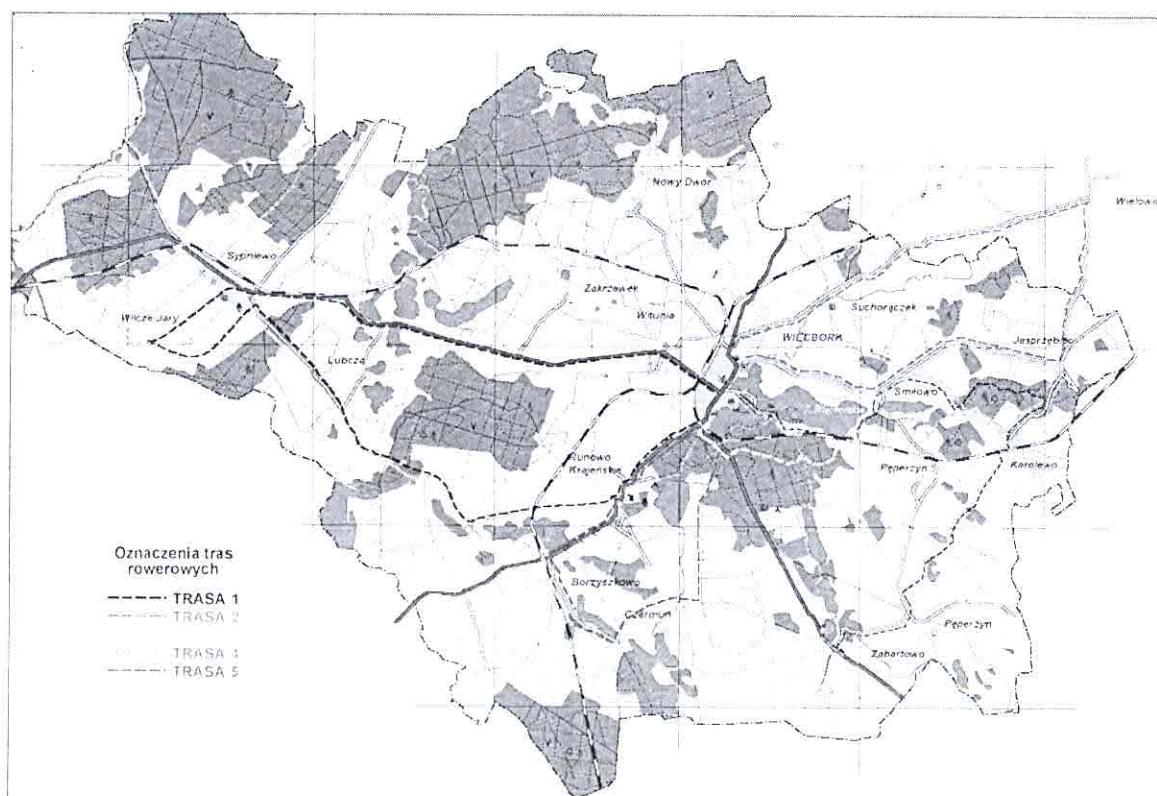
Poźniak Małgorzata

Plan Odnowy Miejscowości Sypniewo

GŁÓWNE ZADANIA RADY SOŁECKIEJ

- opracowywanie i przedkładanie Zebraniu Wiejskiemu projektów uchwał w sprawach będących przedmiotem rozpatrywania przez Zebranie,
- opracowywanie i przedkładanie Zebraniu Wiejskiemu projektów planów pracy Sołectwa,
- inicjowanie działań społecznie użytecznych dla Sołectwa i jego mieszkańców,
- współdziałanie z organizacjami społecznymi działającymi w Sołectwie w celu wspólnej realizacji zadań,
- organizowanie wykonania uchwał Zebrania Wiejskiego,
- opiniowanie zasadności udziału samorządu mieszkańców w postępowaniu administracyjnym,
- wspomaganie działalności Sołtysa.

Przez teren sołectwa przebiega szlak rowerowy – czarny (Trasa 1).



Plan Odnowy Miejscowości Sypniewo

Trasa wiedzie szosą z centrum Więcborka na południe, do leżącego 3 km dalej Runowa Krajeńskiego. Koniecznie trzeba zatrzymać się w tej wsi i zwrócić uwagę na zabytkowy Zespół Pałacowo - Parkowy i Kościół Parafialny. Po przejechaniu centrum wsi trafiamy na bramę prowadzącą do parku. Zaraz po wizycie w parku, na południe od niego zlokalizowany jest kościół parafialny. Obok Kościoła zachowała się także dawna organistówka o konstrukcji szkieletowej z wypełnieniami ceglanymi. Spotyka się w dekoracji kościoła herb fundatora Dryja. Po wizycie w kościele należy cofnąć się drogą główną na północ około 250 metrów. Tam, na zakręcie, znajduje się początek drogi wiodącej na zachód (kierunek Lubcza). Pokonujemy teraz 3 km na wschód i przy rozjeździe skręcamy w prawo, na północny zachód. Wjeżdżamy teraz na odcinku 2 km w coraz bardziej urozmaicony krajobraz wzgórz i jezior pomiędzy nimi. Tutaj możemy skręcić na południe, żeby dojechać nad brzeg jeziora Stryjowo, które zalicza się do największych w okolicy. Można też odbić na północ i zrobić pętlę wokół Jez. Konicznego. Są to tereny porównywane z krajobrazem Finlandii, jak wiadomo „kraj tysiąca jezior”. Badania, które prowadzono tu przez ostatnie 20 lat dowodzą, jak bardzo podobne są krajobrazy okolic Zakrzewka i krajobrazy Pojezierzy Fińskich. Z Lubczy zmierzamy już prosto do Sypniewa (3 km) i przed samą miejscowością skręcamy na południowy zachód zmierzając drogą wśród drzew do wsi Wilcze Jary. Znajdujemy tu wspaniałe miejsce, żeby nacieszyć się przestrzenią i rozległością krajobrazu. Teren ten przypomina nam, że jesteśmy w regionie o bardzo silnych tradycjach rolniczych, posiadających starą i bardzo ciekawą kulturę rolną. Wykonujemy więc pętlę i wracamy do Sypniewa, tym razem wjeżdżając do wsi w jej centrum. Najważniejszym obiektem jest tu kościół parafialny, który istniał już w XV wieku. Z Sypniewa jedziemy na wschód, by po przejechaniu około 10 km wrócić do Więcborka.

Plan Odnowy Miejscowości Sypniewo

ANALIZA ZASOBÓW MIEJSCOWOŚCI SYPNIEWO

Zasoby – to wszelkie elementy materialne i niematerialne wsi i otaczającego ją obszaru, które mogą być wykorzystane obecnie bądź w przyszłości w budowaniu bądź realizacji publicznych bądź prywatnych przedsięwzięć odnowy wsi.

W analizie zasobów brano pod uwagę następujące rodzaje zasobów:

środowisko przyrodnicze, środowisko kulturowe, dziedzictwo religijne i historyczne, obiekty i tereny, gospodarka, rolnictwo, sąsiedzi i przyjezdni, instytucje, ludzie, organizacje społeczne.

Rodzaj zasobu	Brak	Jest o znaczeniu małym	Jest o znaczeniu średnim	Jest o znaczeniu dużym
Środowisko przyrodnicze				
- walory krajobrazu				X
- walory klimatu (mikroklimat, wiatr, nasłonecznienie)				X
- walory szaty roślinnej (np. runo leśne)				X
- cenne przyrodniczo obszary lub obiekty				X
- świat zwierzęcy (ostoje, siedliska)			X	
- osobliwości przyrodnicze				X
- wody powierzchniowe (jeziora, rzeki, stawy)				X
- podłoże, warunki hydrogeologiczne			X	
- gleby, kopaliny		X		
Środowisko kulturowe				
- walory architektury wiejskiej i osobliwości kulturowe			X	
- walory zagospodarowania przestrzennego			X	
- zabytki				X
- zespoły artystyczne	X			
Dziedzictwo religijne i historyczne				
- miejsca, osoby i przedmioty kultu			X	
- święta, odpusty, pielgrzymki			X	
- tradycje, obrzędy, gwara		X		
- legendy, podania i fakty historyczne			X	
- ważne postacie historyczne	X			

Plan Odnowy Miejscowości Sypniewo

- specyficzne nazwy	X			
Obiekty i tereny				
- działki pod zabudowę mieszkaniową				X
- działki pod domy letniskowe		X		
- działki pod zakłady usługowe i przemysł	X			
- pustostany mieszkaniowe, magazynowe i po przemysłowe		X		
- tradycyjne obiekty gospodarskie wsi (kuźnie, młyny)		X		
- place i miejsca publicznych spotkań				X
- miejsca sportu i rekreacji				X
Gospodarka, rolnictwo				
- specyficzne produkty (hodowle, uprawy polowe)			X	
- znane firmy produkcyjne i zakłady usługowe			X	
- możliwe do wykorzystania odpady poprodukcyjne	X			
Sąsiedzi i przyjezdni				
- korzystne, atrakcyjne sąsiedztwo (duże miasto, arteria komunikacyjna, atrakcja turystyczna)			X	
- ruch tranzytowy			X	
- przyjezdni stali i sezonowi			X	
Instytucje				
- placówki opieki społecznej	X			
- szkoły	X			
- Dom kultury				X
Ludzie, organizacje społeczne				
- OSP				X
- Koło Gospodyń Wiejskich				X
- Stowarzyszenia				X

Plan Odnowy Miejscowości Sypniewo

OCENA MOCNYCH I SŁABYCH STRON MIEJSCOWOŚCI SYPNIEWO

Analiza SWOT

Silne strony	Słabe strony
<p>Położenie wsi z dala od zakładów przemysłowych, atrakcyjna turystycznie miejscowość (zabytki: Kościół p.w. Św. Katarzyny, Zespół Pałacowo-Parkowy), baza noclegowa, tereny rolne z przewagą średnich i dobrych klas ziemi, największa wieś w powiecie Sępoleńskim, wieś położona przy drodze wojewódzkiej, lasy i jeziora wokół, młode społeczeństwo, parafia, dobry klimat, Zespół Szkół w Sypniewie, świetlica w Zespole Szkół w Sypniewie oraz ZSCKR w Sypniewie, Oddział Przedszkolny w Sypniewie, wysoki poziom nauczania w szkołach, nowa sala gimnastyczna, budynki szkoły i przedszkola po termomodernizacji, plac zabaw, boisko sportowe z zapleczem, WDK, OSP, sala okolicznościowa w budynku OSP, zadbana czysta wieś, prężnie działający sołtys, kanalizacja, wodociągi, chodniki, parkingi, biblioteka, dobrze działające stowarzyszenia i kluby sportowe (Gwiazda Sypniewo, Stowarzyszenie Inicjatyw Lokalnych w Sypniewie), imprezy z których znane jest Sypniewo: Parafiada, Targi Ogrodniczo-Rolnicze, ośrodek zdrowia, zakłady przemysłowe, sklepy, pomniki przyrody: Al. Dębowa, osoblowości przyrodnicze: mitorząb.</p>	<p>Brak chodnika i przejścia dla pieszych w okolicy Zespołu Szkół, brak miejsc spędzania wolnego czasu, brak siłowni zewnętrznej, brak boiska przy zespole szkół, brak kortu tenisowego, słabo wyposażony plac zabaw, niezagospodarowania była sala gimnastyczna w budynku WDK, mało imprez organizowanych przez WDK, wążające się bezpieczeństwa psy, brak progów zwalniających na ul. 29 Stycznia, brak komunikacji PKP, zbyt mało przewozów PKS, zły stan nawierzchni dróg, zły stan części chodników, brak chodników przy niektórych ulicach, mało imprez kulturalnych, brak miejsc pracy, brak kawiarni lub restauracji, stare drzewa, które przy silnym wietrze stwarzają zagrożenie dla bezpieczeństwa, stara sieć wodociągowa (azbestowe rury), brak gospodarstw agroturystycznych, stacja uzdatniania wody wymagająca modernizacji.</p>

Plan Odnowy Miejscowości Sypniewo

<p>Szanse</p> <p>Możliwość uzyskania środków finansowych, w tym z UE, budowa sieci baz agroturystycznych, kompleksowy rozwój sieci usług, zagospodarowanie walorów krajobrazowych, stworzenie silnego produktu turystycznego, unowocześnianie infrastruktury sołectwa; wzrost wydatków na turystykę spowodowany poprawą dobrobytu społeczeństwa, dostęp do Internetu.</p>	<p>Zagrożenia</p> <p>Rosnący poziom bezrobocia, migracja ludzi młodych do większych aglomeracji lub za granice w poszukiwaniu pracy, starzenie się społeczeństwa, postępująca indywidualizacja życia społecznego, brak świadomości społeczeństwa w zakresie korzyści wynikających z konieczności stałej edukacji; brak ożywienia gospodarczego skutkującego nowymi miejscami pracy i rozwojem lokalnym, wzrost świadzenioborców korzystających z usług Gminnego Ośrodka Pomocy Społecznej, zagrożenie suszą, złe ceny za produkty rolne, zwiększająca się liczba dzikich zwierząt, które powodują zniszczenia, nagminne łamanie przepisów ruchu drogowego.</p>
---	--

PLAN DZIAŁAŃ

1. Co nas wyróżnia	ANALIZA	DIAGNOZA	PLAN	PROGRAM	Wnioski do Instytucji zewnętrznej
	Co jest?	Jak jest?	Jak ma być?	Projekt	
	<ul style="list-style-type: none"> - Ziemia Krajeńska - Lasy - Krajobrazy - Krajeński Park - Krajobrazowy - środowisko naturalne nie jest zanieczyszczone - Wodociąg - Kanalizacja - WDK - OSP - Szkoły i oddział przedszkolny - Boisko sportowe z 	<ul style="list-style-type: none"> Brak produktu Turystycznego. Brak chodników oraz drogi o złej nawierzchni. Zdewastowany budynek byłej sali gimnastycznej. Budynek WDK z niewykorzystanymi pomieszczeniami. Brak kortu tenisowego. 	<ul style="list-style-type: none"> Stworzenie produktu turystycznego Dobrej jakości drogi (asfaltowej, z kostki betonowej, utwardzone gruzem) oraz nowe chodniki. Zagospodarowane i wyremontowane pomieszczenia byłej sali gimnastycznej, kółka zainteresowań, zajęcia dla dzieci i młodzieży w świetlicy, festyny i zabawy dla 	<ul style="list-style-type: none"> „Budowanie partnerstwa na rzecz produktu turystycznego.” „Budowa nowych dróg, przebudowa, zmiana nawierzchni i remont istniejących oraz budowa chodników.” „Rewitalizacja byłej sali gimnastycznej na pomieszczenia WDK” 	<ul style="list-style-type: none"> UM Więcbork Zarząd Dróg Urząd Marszałkowski Stowarzyszenia Fundacje Programy i Fundusze UE Inicjatywa społeczna Fundacja Wspomagania

Plan Odnowy Miejscowości Sypniewo

<p>zapleczem</p> <p>- Plac zabaw</p>	<p>Brak siłowni zewnętrznej.</p> <p>Brak boiska wielofunkcyjnego przy Zespole Szkół.</p> <p>Słabo wyposażony plac zabaw.</p> <p>Stacja uzdatniania wody wymagająca modernizacji.</p>	<p>dorosłych.</p> <p>Siłownia zewnętrzna.</p> <p>Kort tenisowy.</p> <p>Boisko wielofunkcyjne przy Zespole Szkół.</p> <p>Siłownie zewnętrzna.</p> <p>Dobrze wyposażony plac zabaw.</p> <p>Zmodernizowana stacja uzdatniania wody.</p>	<p>„Organizacja zajęć w WDK.”</p> <p>„Budowa kortu tenisowego.”</p> <p>„Budowa boiska wielofunkcyjnego przy Zespole Szkół w Sypniewie.”</p> <p>„Budowa siłowni zewnętrznej w Sypniewie.”</p> <p>„Doposażenie placu zabaw w Sypniewie.”</p> <p>„Modernizacja stacji uzdatniania wody w Sypniewie.”</p>	<p>Wsi</p> <p>Fundacja im. M. Rataja</p> <p>Fundacje wspierające dziedzictwo kulturowe</p> <p>UM Więcbork</p> <p>Zarząd Dróg</p> <p>Urząd Marszałkowski</p> <p>Konserwator zabytków</p> <p>Fundacje</p> <p>Sponsorzy</p>
--------------------------------------	--	--	---	--

Plan Odnowy Miejscowości Sypniewo

<p>2. Funkcje jaką pełni wieś</p>	<ul style="list-style-type: none"> - rolniczo - mieszkaniowa - usługową - turystyczna - przemysłowa 	<p>Przewaga rolnictwa. Brak gospodarstw agroturystycznych.</p>	<p>Dywersyfikacja i tworzenie alternatywnych źródeł dochodu. Wzrost ilości gospodarstw agroturystycznych - ożywienie gospodarcze skutkujące powstawaniem nowych miejsc pracy i rozwojem lokalnym</p>	<p>„Tu mieszkamy tu pracujemy.” Tworzenie warunków dla powstawania gospodarstw agroturystycznych, oraz nowych miejsc pracy.</p>	<p>ARiMR ODR Fundusze Granty</p>
<p>3. Kim są mieszkańcy</p>	<ul style="list-style-type: none"> - rolnicy - młodzież - emeryci - renciści - bezrobotni - przedsiębiorcy - nauczyciele 	<p>Ludność średnio wykształcona. Osoby dotknięte bezrobociem . Społeczność zintegrowana.</p>	<p>Podwyższanie kwalifikacji przez społeczność. Reorientacja zawodowa. Wzrost zaangażowania mieszkańców wobec nowych wyzwań.</p>	<p>„Jak nas widza tak nas piszą.” Organizowanie przez mieszkańców spotkań w celu wymiany doświadczeń. Organizowanie wg potrzeb szkoleń podnoszących wiedzę.</p>	<p>ARiMR ODR PUP Sępólno Krajeńskie inne</p>

Plan Odnowy Miejscowości Sypniewo

<p>4. Z czego się utrzymują</p>	<ul style="list-style-type: none"> - praca na roli - działalność gospodarcza - emerytury i renty - inne dochody 	<p>Słabo rozwinięta dziedzina usług.</p> <p>Problemy dostosowania gospodarstw rolnych do norm UE.</p>	<p>Restrukturyzacja gospodarstw rolnych.</p> <p>Rozwój sfery usług.</p> <p>Powstawanie gospodarstw agroturystycznych.</p>	<p>„Usługi szansą na dochód.”</p> <p>Tworzenie nowych miejsc pracy w turystyce, rzemiośle, usługach.</p> <p>„ Restrukturyzacja gospodarstw rolnych.”</p> <p>Działania na rzecz unowocześnienia gospodarstw rolnych.</p>	<p>ARIMR</p> <p>Fundacja Wspomagania Wsi</p> <p>PUP Sępólno Kr.</p> <p>ODR</p>
--	---	---	---	---	--

Plan Odnowy Miejscowości Sypniewo

<p>5. Jak jest zorganizowana</p>	<ul style="list-style-type: none"> - Rada Sołecka - Kolo Gospodyń Wiejskich - OSP - Stowarzyszenie Inicjatyw Lokalnych w Sypniewie - Klub sportowy Gwiazda Sypniewo 	<p>Duża aktywność społeczna.</p> <p>Brak zróżnicowanych form działalności.</p>	<p>Zwiększona aktywność społeczna na rzecz wspólnego działania.</p> <p>Zorganizowana aktywność społeczna .</p>	<p>„Organizujemy się dla dobra Sypniewa.”</p> <p>Organizowanie imprez integracyjnych</p> <p>Stworzenie grupy działania</p>	<p>Fundacje</p> <p>Fundusze</p> <p>UM Więcbork</p>
<p>6. Propozycja dla młodzieży i dzieci</p>	<ul style="list-style-type: none"> - WDK - plac zabaw dla dzieci - boisko sportowe 	<p>Brak zajęć dla młodzieży.</p> <p>Brak kortu tenisowego.</p> <p>Brak boiska wielofunkcyjnego przy Zespole Szkół w Sypniewie.</p> <p>Słabo wyposażony plac zabaw</p>	<p>Zagospodarowane i wyremontowane pomieszczenia byłej Sali gimnastycznej, kółka zainteresowań, zajęcia dla dzieci i młodzieży w świetlicy, festyny i zabawy dla dorosłych.</p> <p>Kort tenisowy.</p> <p>Siłownia zewnętrzna.</p> <p>Boisko wielofunkcyjne przy</p>	<p>„Rewitalizacja byłej sali gimnastycznej na pomieszczenia WDK”</p> <p>„Organizacja zajęć w WDK.”</p> <p>„Budowa kortu tenisowego.”</p> <p>„Budowa boiska wielofunkcyjnego przy Zespole Szkół w</p>	<p>Programy UE</p> <p>Polska Fundacja Dzieci i Młodzieży</p> <p>Fundacja Wspomagania Wsi</p> <p>UM Więcbork</p>

Plan Odnowy Miejscowości Sypniewo

				Zespole Szkół. Siłownie zewnętrzna. Dobrze wyposażony plac zabaw.	Sypniewie.” „Budowa siłowni zewnętrznej w Sypniewie.” „Doposażenie placu zabaw w Sypniewie.”	Fundacja Wspomagania Wsi Urząd Marszałkowski Granty Programy UE
7. Jak rozwiązywane są problemy	<ul style="list-style-type: none"> - zebrania wiejskie - spotkania z Radnymi - spotkania z Burmistrzem 	Spotkania z Radnymi oraz z Burmistrzem nie zawsze przynoszą pożądane efekty	Dobra współpraca z samorządem. Dobra współpraca z sąsiednimi sołectwami. Większy przepływ Informacji.	„Integracja społeczna.” Organizowanie spotkań informacyjnych. Zawiązanie Grupy Działania.	Rada Sołecka UM Więcbork	

Plan Odnowy Miejscowości Sypniewo

<p>8. Obyczaje i tradycje</p>	<ul style="list-style-type: none"> - organizacja cyklicznych festynów dla mieszkańców miejscowości (Dzień Dziecka, Dzień Matki, Dożynki) - organizacja imprez z których jest znane Sypniewo (Parafiada, Targi Ogrodniczo-Rolnicze) 	<p>Prawidłowa organizacja imprezy.</p>	<p>Utrzymywać tradycję zwiększając jej prestiż.</p>	<p>„Reaktywacja tradycji.” Podtrzymywanie swojej tożsamości kulturowej.</p>	<p>Fundacja im. S. Batorego UM Więcbork Fundacja Wspomagani Wsi Środki UE</p>
--------------------------------------	--	--	---	---	---

Plan Odnowy Miejscowości Sypniewo

<p>9. Jak wygląda wieś</p>	<ul style="list-style-type: none"> - zabudowa wsi zwarta - plac zabaw w centrum wsi - boisko sportowe w centrum wsi - szkoły i oddział przedszkolny w centrum wsi - Kościół parafialny w centrum wsi - Cementarz we wsi - Zespół Pałacowo Parkowy 	<p>Teren pagórkowaty. Piękne widoki. Wodociągi. Kanalizacja. Brak chodników oraz drogi o złej nawierzchni. Zdewastowany budynek byłej sali gimnastycznej. Brak kortu tenisowego. Brak siłowni zewnętrznej. Brak boiska wielofunkcyjnego przy Zespole Szkół. Słabo wyposażony plac zabaw.</p>	<p>Turystyka pejzażowa. Dobrej jakości drogi (asfaltowe, z kostki betonowej, utwardzone gruzem) oraz nowe chodniki. Siłownia zewnętrzna. Kort tenisowy. Boisko wielofunkcyjne przy Zespole Szkół. Siłownie zewnętrzna. Dobrze wyposażony plac zabaw.</p>	<p>„Wieś piękna i czysta.” „Budowa nowych dróg, przebudowa, zmiana nawierzchni i remont istniejących oraz budowa chodników.” „Rewitalizacja byłej sali gimnastycznej na pomieszczenia WDK” „Budowa kortu tenisowego.” „Budowa boiska wielofunkcyjnego przy Zespole Szkół w Sypniewie.” „Budowa siłowni zewnętrznej w Sypniewie.” „Doposażenie placu zabaw w Sypniewie.”</p>	<p>Rada Sołecka UM Więcbork Fundacja Wspomaganie Wsi Granty Stowarzyszenia Środki UE Mieszkańcy</p>
-----------------------------------	--	--	--	---	---

Plan Odnowy Miejscowości Sypniewo

<p>10. Jakie są mieszkania i obejścia</p>	<ul style="list-style-type: none"> - Zabudowa wsi zwarta 	<p>Murowane domy jednorodzinne oraz domy wielorodzinne.</p> <p>Poprawna infrastruktura obejmująca (ploty, ogrody ..)</p>	<p>Poprawny wygląd elewacji, obejmując (ploty ogrody..)</p>	<p>Konkurs „Na najładniejsze obejście”.</p>	<p>Fundacja Wspomagania Wsi</p> <p>Rada Sołecka</p> <p>Mieszkańcy</p> <p>UM Więcbork</p>
<p>11. Jaki jest stan otoczenia i środowiska</p>	<ul style="list-style-type: none"> - lasy - piękne widoki 	<p>Zadbany las.</p>	<p>Przydomowe oczyszczalnie ścieków przy budynkach mieszkalnych i/lub budowa kanalizacji sanitarnej.</p>	<p>„Przyjaźni środowisku naturalnemu.”</p>	<p>Fundacje</p> <p>Ochrona Środowiska</p> <p>UM Więcbork</p> <p>Środki UE</p>
<p>12. Jakie jest rolnictwo</p>	<ul style="list-style-type: none"> - 100% indywidualne 	<p>Przewaga gleb średnich</p>	<p>Dostosowane do norm UE</p>	<p>„Nowoczesne gospodarstwo rolne.”</p> <p>Szkolenia w zakresie norm UE.</p>	<p>ODR</p> <p>ARIMR</p>

Plan Odnowy Miejscowości Sypniewo

13. Komunikacja	– PKS	Nie zadowalające połączenia komunikacyjne	Lepsza komunikacja i jakość świadczonych usług	„Klient nasz Pan.”	

Plan Odnowy Miejscowości Sypniewo

WIZJA STANU DOCELOWEGO

Jaka ma być nasza wieś za 10 lat?

Co ma ją wyróżniać?	Estetyka i nieskażone środowisko naturalne;
Jakie ma pełnić funkcje?	Rolnicze, usługowe; agroturystyczne;
Kim mają być mieszkańcy?	Aktywni, zaangażowani, w pełni identyfikujący się ze wsią, poszerzający wiedzę
Co ma dać utrzymanie?	Rolnictwo; Agroturystyka; inne usługi;
W jaki sposób ma być zorganizowana wieś i mieszkańcy?	Stowarzyszenia, Grupy Działania;
W jaki sposób mają być rozwiązywane problemy?	Dyskusje i Działania;
Jak ma wyglądać nasza wieś?	Estetyczna, Wykorzystany potencjał krajobrazu;
Jakie obyczaje i tradycje mają być u nas pielęgnowane i rozwijane?	Ludowe, sportowe;
Jak mają wyglądać mieszkania i obejścia?	Estetycznie;

Plan Odnowy Miejscowości Sypniewo

Jaki ma być stan otoczenia i środowiska?	Zachowanie równowagi ekologicznej;
Jakie ma być rolnictwo?	Dochodowe i zmodernizowane;
Jakie mają być powiązania komunikacyjne?	Zadawalające dla potrzeb mieszkańców i turystów;
Co zaproponujemy dzieciom i młodzieży?	Plac zabaw dla najmłodszych; Boiska sportowe dla rozwijania swoich zainteresowań; Profesjonalne zajęcia WDK, siłownia zewnętrzna, kort tenisowy.

Plan Odnowy Miejscowości Sypniewo

KOSZT REALIZACJI ZADAŃ

RODZAJ ZADANIA	ŁACZNY KOSZT
BUDOWA NOWYCH DRÓG, PRZEBUDOWA, ZMIANA NAWIERZCHNI I REMONT ISTNIEJĄCYCH ORAZ BUDOWA CHODNIKÓW	1 000 000,00
REWITALIZACJA BYŁEJ SALI GIMNASTYCZNEJ NA POMIESZCZENIA WDK	600 000,00
ORGANIZACJA ZAJĘĆ W WDK	50 000,00
BUDOWA KORTU TENISOWEGO	50 000,00
BUDOWA BOISKA WIELOFUNKCYJNEGO PRZY ZESPOLE SZKÓŁ W SYPNIEWIE	1 500 000,00
BUDOWA SIŁOWNI ZEWNĘTRZNEJ W SYPNIEWIE.	60 000,00
DOPOSAŻENIE PLACU ZABAW W SYPNIEWIE.	20 000,00
MODERNIZACJA STACJI UZDATNIANIA WODY W SYPNIEWIE	1 500 000,00

Plan Odnowy Miejscowości Sypniewo

HARMONOGRAM REALIZACJI

RODZAJ ZADANIA	2015	2016	2017	2018	2019	2020	2021
BUDOWA NOWYCH DRÓG, PRZEBUDOWA, ZMIANA NAWIERZCHNI I REMONT ISTNIEJĄCYCH ORAZ BUDOWA CHODNIKÓW.							
REWITALIZACJA BYŁEJ SALI GIMNASTYCZNEJ NA POMIESZCZENIA WDK.							
ORGANIZACJA ZAJĘĆ W WDK.							
BUDOWA KORTU TENISOWEGO.							
BUDOWA BOISKA WIELOFUNKCYJNEGO PRZY ZESPOLE SZKÓŁ W SYPNIEWIE.							
BUDOWA SIŁOWNI ZEWNĘTRZNEJ W SYPNIEWIE.							
DOPOSAŻENIE PLACU ZABAW W SYPNIEWIE.							
MODERNIZACJA STACJI UZDATNIANIA WODY W SYPNIEWIE.							

Plan Odnowy Miejscowości Sypniewo

WDROŻENIE I MONITOROWANIE PLANU

Wdrożenie Planu Odnowy Miejscowości rozpocznie się poprzez wprowadzenie go w życie uchwałą Rady Miejskiej w Więcborku. Wdrożenie Planu zaleca się Burmistrzowi Gminy Więcbork, Radzie Sołeckiej miejscowości Sypniewo oraz Sołtysowi wsi Sypniewo.

Monitorowanie każdego przedsięwzięcia - czyli dbanie o prawidłowy jego przebieg przez cały czas jego trwania polega na systematycznym zbieraniu, zestawianiu i ocenie informacji rzeczowych i finansowych w postaci ustalonych wskaźników, które opisują jego postęp i efekty.

W monitorowaniu biorą udział wszystkie podmioty oraz komórki organizacyjne Urzędu Miejskiego w Więcborku zaangażowane we wdrażanie Planu Odnowy Miejscowości Sypniewo. Oceną wdrażania Planu zajmie się Rada Sołecka.

PODSUMOWANIE

Opracowany Plan Odnowy Miejscowości zakłada w przeciągu 7 najbliższych lat realizację kilku zadań. Istotą tych zadań jest pobudzenie aktywności środowisk lokalnych oraz stymulowanie współpracy na rzecz rozwoju i promocji wartości związanych z miejscową specyfiką społeczną i kulturową.

Zakładane cele Planu przewidują wzrost znaczenia wsi jako lokalnego ośrodka rozwoju kultury, edukacji, sportu i rekreacji.

Realizacja Planu Odnowy Miejscowości ma także służyć integracji społeczności lokalnej, większemu zaangażowaniu w sprawy wsi, zagospodarowaniu wolnego czasu dzieci i młodzieży oraz rozwojowi organizacji społecznych.

