

Plan Odnowy Miejscowości Śmiłowo

Załącznik
do Uchwały Nr XXIII/159/2016
Rady Miejskiej w Więcborku
z dnia 29 września 2016r.

Plan Odnowy Miejscowości Śmiłowo

Plan Odnowy Miejscowości Śmiłowo

SPIS TREŚCI

WSTĘP.....	4
WPROWADZENIE	6
DIAGNOZA STANU ISTNIEJĄCEGO	8
ANALIZA ZASOBÓW MIEJSCOWOŚCI ŚMIŁOWO	14
OCENA MOCNYCH I SŁABYCH STRON MIEJSCOWOŚCI ŚMIŁOWO.....	17
PLAN DZIAŁAŃ	18
WIZJA STANU DOCELOWEGO	27
KOSZT REALIZACJI ZADAŃ.....	28
HARMONOGRAM REALIZACJI	29
WDROŻENIE I MONITOROWANIE PLANU	30
PODSUMOWANIE.....	30

Plan Odnowy Miejscowości Śmiłowo

*„Twórznie kulturę wsi, w której obok nowych wymiarów, jakie
nosi czas, pozostanie - jak u dobrego gospodarza - miejsce na
pracy dawnej, osławionej tradycja, potwierdzone przez przelaty
wieków...”*

Jan Paweł II

Plan Odnowy Miejscowości Śmiłowo

WSTĘP

Plan Odnowy Miejscowości jest jednym z najważniejszych elementów odnowy wsi, jej rozwoju oraz poprawy warunków pracy i życia mieszkańców. Sporządzenie i uchwalenie takiego dokumentu stanowi niezbędny warunek przy aplikowaniu o środki finansowe w ramach „Programu Rozwoju Obszarów Wiejskich 2014-2020” działanie „Podstawowe usługi i odnowa wsi na obszarach wiejskich” jak również stanowić będzie wytyczne dla władz Gminy Więcbork przy opracowaniu kierunków rozwoju miejscowości Śmiłowo.

Celem działania „Podstawowe usługi i odnowa wsi na obszarach wiejskich” jest m.in. wspieranie lokalnego rozwoju na obszarach wiejskich.

Działanie wspiera rozwój infrastruktury wiejskiej oraz odnowę wsi, przyczyniając się tym samym do poprawy warunków życia i prowadzenia działalności gospodarczej.

W zakres działania wchodzi trzy odrębne poddziałania, w ramach których realizowany jest szereg różnych typów operacji.

1. Poddziałanie: Inwestycje związane z tworzeniem, ulepszaniem lub rozbudową wszystkich rodzajów małej infrastruktury, w tym inwestycje w energię odnawialną w oszczędzanie energii, obejmuje dwa typy operacji.
 - Gospodarka wodno - ściekowa.
 - Budowa lub modernizacja dróg lokalnych.

2. Poddziałanie: Badania i inwestycje związane z utrzymaniem, odbudową i poprawą stanu dziedzictwa kulturowego i przyrodniczego wsi, krajobrazu wiejskiego i miejsc o wysokiej wartości przyrodniczej, w tym dotyczące powiązanych aspektów społeczno-gospodarczych oraz środków w zakresie świadomości środowiskowej.
 - Ochrona zabytków i budownictwa tradycyjnego.

Plan Odnowy Miejscowości Śmiłowo

3. Poddziałanie: Inwestycje w tworzenie, ulepszanie lub rozwijanie podstawowych usług lokalnych dla ludności wiejskiej, w tym rekreacji i kultury oraz powiązanej infrastruktury obejmuje trzy typy operacji:

- Inwestycje w obiekty pełniące funkcje kulturalne.
- Kształtowanie przestrzeni publicznej.
- Inwestycje w targowiska lub obiekty budowlane przeznaczone na cele promocji lokalnych produktów.

WPROWADZENIE

Uwarunkowania Planu Odnowy Miejscowości polegają na tym, że ma on zdecentralizowany, lokalny charakter, obejmuje ograniczony teren jednej miejscowości (sołectwa) i przygotowywany jest (przy udziale przedstawicieli gminy) z inicjatywy i przez mieszkańców miejscowości.

Specyfika planu polega na tym, że jest on ukierunkowany na zagadnienia cywilizacyjno-kulturowe, koncentruje się na prostych, lokalnych przedsięwzięciach, które prowadzić mają do poprawy standardu i jakości życia mieszkańców. Ma mniej pro-gospodarczy, a bardziej pro-społeczny i pro-kulturowy charakter. I dzięki temu może stanowić doskonale uzupełnienie strategii rozwoju całej gminy, która zazwyczaj koncentruje się na zagadnieniach infrastrukturalnych i gospodarczych.

Celem planu jest podtrzymanie lub odtworzenie atrakcyjności wsi jako miejsca zamieszkania i zaplanowanie oraz przeprowadzenie tego w sposób dostępny, oczekiwany i popierany oraz wykonalny dla lokalnej społeczności. Jest to szczególnie ważne w dzisiejszej sytuacji, gdy miasta oferują konkurencyjną alternatywę zamieszkania, a rolnictwo traci swą atrakcyjność jako źródło utrzymania, co prowadzi m.in. do migracji młodych ludzi, szczególnie tych lepiej wykształconych ze wsi do miasta.

Korzyści wynikające z posiadania Planu Odnowy:

1. plan umożliwia efektywne gospodarowanie zasobami takimi, jak środowisko, ludzie, infrastruktura i środki finansowe.
2. zapisanie tego procesu w formie dokumentu umożliwia stałą ocenę postępów i korygowanie błędów przez wszystkich członków społeczności lokalnej.
3. dokument umożliwia zaangażowanie władz lokalnych oraz mieszkańców w planowanie swojej przyszłości. Uwzględnienie różnych opinii, pomysłów i koncepcji często wymaga consensusu. Osiągnięty na drodze otwartej dyskusji pozwala na wypracowanie strategii, z którą będzie identyfikowała się społeczność lokalna.

Plan Odnowy Miejscowości Śmiłowo

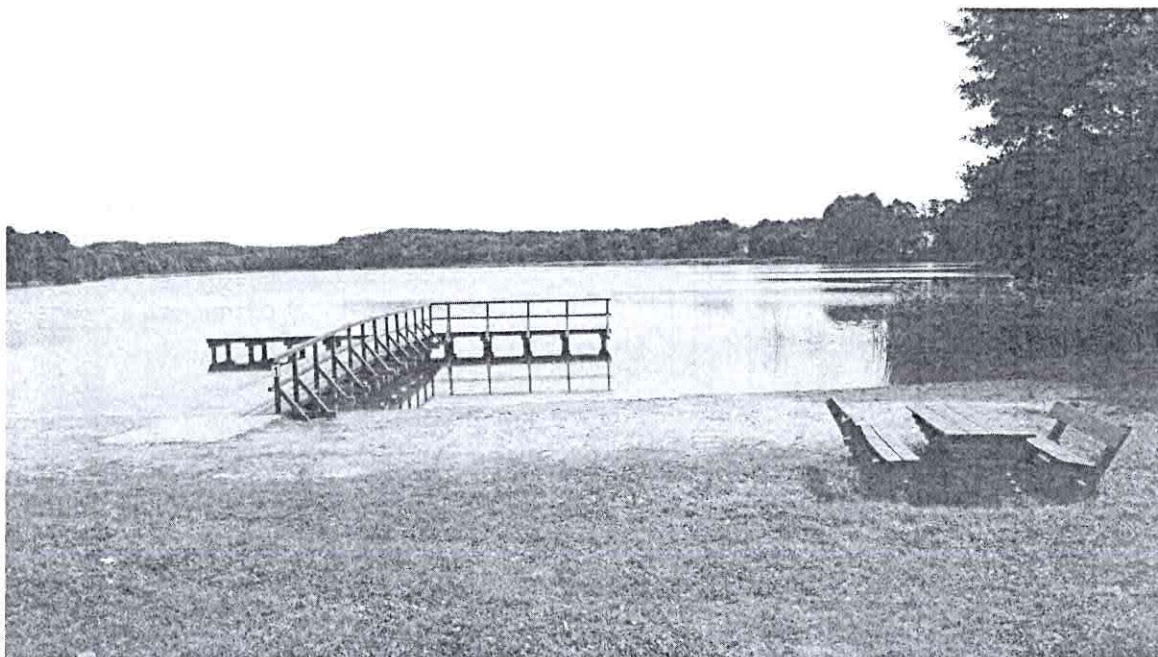
4. tworzenie Planu Odnowy sprzyja realistycznej ocenie mocnych i słabych stron miejscowości a przez to przyjrzenie się możliwościom oraz potencjalnym problemom, które mogą się pojawić w przyszłości. W ten sposób można uniknąć wielu trudności.

Przyjęty Plan Odnowy Miejscowości jest dokumentem, który może ulegać zmianom. Oznacza to, że może ulegać aktualizacji i dostosowaniom w zależności od istotnych uwarunkowań rozwoju oraz oceny skuteczności dokonywanej w trakcie ewaluacji, a więc zazwyczaj w okresach co najmniej czteroletnich (przynajmniej jeden raz w trakcie kadencji władz gminy).

Przed zakończeniem każdej kolejnej kadencji samorządu lokalnego przygotowane zostaje: Sprawozdanie i ocena realizacji Planu Odnowy Miejscowości – przedstawiane do wiadomości wszystkich mieszkańców miejscowości, członków Rady Sołectkiej oraz radnych Gminy.

Projekt wprowadzonych do Planu zadań powstał w oparciu o wytyczne środowiska lokalnego i konsultacji społecznych.

DIAGNOZA STANU ISTNIEJĄCEGO



Pomost na Jeziorze Śmitowskim.

HISTORIA MIEJSCOWOŚCI

Wieś Śmitowo leży w odł. 3 km na wschód od Więcborka, przy szosie do Sośna. Pierwsza wzmianka pochodzi z 1405r. Wieś była własnością szlachecką i należała m.in. do Więcborskich, Zebrzydowskich i Potulickich. W XVIII i XIX wieku zdecydowaną większość mieszkańców stanowili ewangelicy, którzy posiadali tu swój Dom Modlitwy. W 1939 roku w okolicy Śmitowa znajdowały się rubieże obronne wojsk polskich, których ślady zachowały się w terenie do dziś. Z dawnej zabudowy przetrwało kilka budynków z końca XIX w., jednak częściowo już przebudowanych i unowocześnionych. Niewątpliwymi atrakcjami Śmitowa i okolic jest urozmaicona rzeźba terenu, zachęcająca do wędrówek pieszych i rowerowych oraz przylegające do wsi, od południa, jezioro z niewielkim kąpieliskiem. Wieś jest siedzibą sołectwa.

Plan Odnowy Miejscowości Śmiłowo

INFORMACJA O MIEJSCOWOŚCI



ŚMIŁOWO

GINA - Więcbork

POWIAT – sępoleński

WOJEWÓDZTWO – Kujawsko-Pomorskie

LICZBA MIESZKAŃCÓW - 194

POWIERZCHNIA SOŁECTWA ŚMIŁOWO –
1 552,0 ha

SOŁTYS – Aniela Chomicz

Plan Odnowy Miejscowości Śmiłowo

DO ZADAŃ I KOMPETENCJI SOŁTYSA NALEŻY:

- zwoływanie Zebrań Wiejskich i posiedzeń Rady Sołeckiej,
- reprezentowanie mieszkańców Sołectwa na zewnątrz,
- uczestniczenie w naradach i szkoleniach Sołtysów, zwoływanych okresowo przez Burmistrza,
- inicjowanie aktywności mieszkańców Sołectwa służącej poprawie życia w Sołectwie,
- organizowanie i koordynowanie wspólnych prac na rzecz mieszkańców,
- współdziałanie z radnymi z terenu Sołectwa,
- prowadzenie zarządu, administracji i gospodarki mieniem komunalnym, akceptowanie dokumentów z tym związanych,
- potwierdzanie okoliczności, których przy załatwianiu spraw przez mieszkańców wymagają przepisy prawa,
- występowanie z wnioskami dotyczącymi potrzeb Sołectwa i jego mieszkańców oraz prowadzenie działalności interwencyjnej w tym zakresie,
- zapewnianie prawidłowej gospodarki środkami finansowymi Sołectwa,
- wykonywanie innych zadań z zakresu administracji publicznej powierzonych mu przepisami prawa.
- upowszechnianie wśród mieszkańców Sołectwa treści uchwał Rady Miejskiej i Zarządzeń Burmistrza, w szczególności zawierających przepisy prawa miejscowego, jak również komunikatów, obwieszczeń i innych informacji poprzez rozplakatowanie ich na tablicach ogłoszeń oraz informowanie w trakcie Zebrań i bieżących kontaktów z mieszkańcami.

RADA SOŁECKA

Bakoń Mariusz

Drabjewski Paweł

Lemańczyk Ryszard

Rospłoch Małgorzata

Sikora Ewa

Szyling Agnieszka

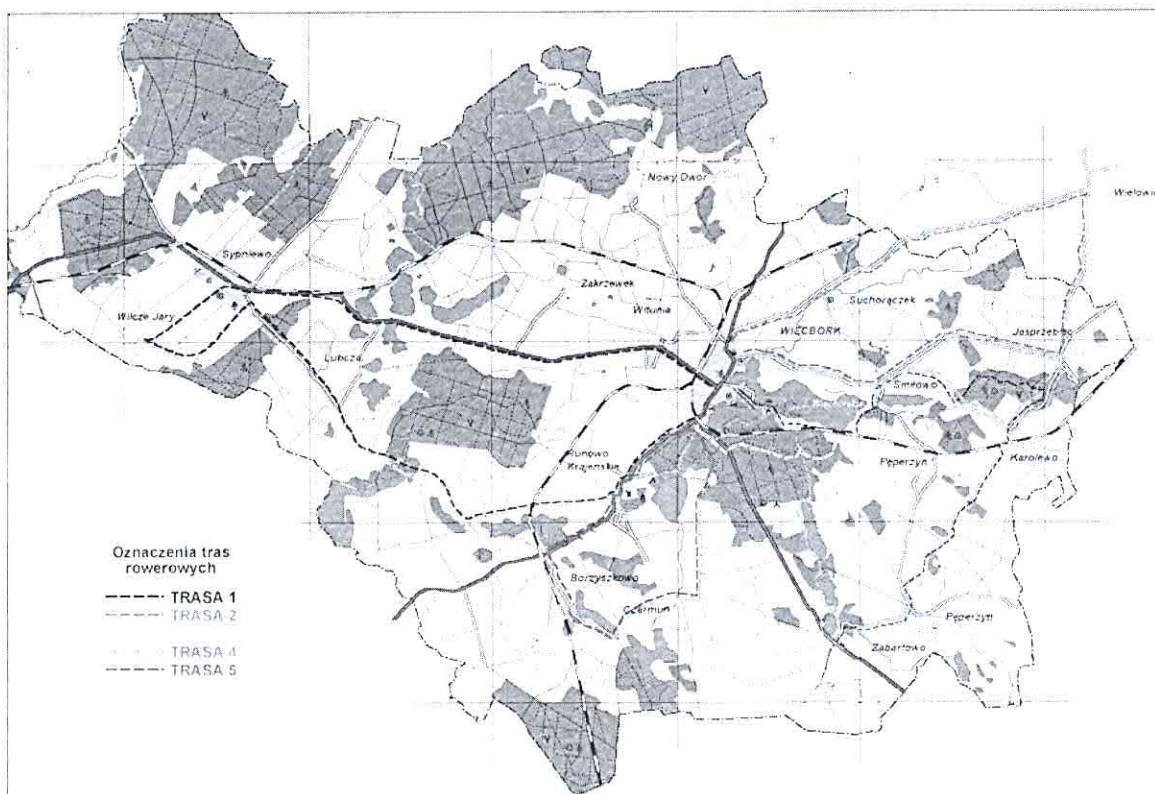
Plan Odnowy Miejscowości Śmitowo

GŁÓWNE ZADANIA RADY SOŁECKIEJ

- opracowywanie i przedkładanie Zebraniu Wiejskiemu projektów uchwał w sprawach będących przedmiotem rozpatrywania przez Zebranie,
- opracowywanie i przedkładanie Zebraniu Wiejskiemu projektów planów pracy Sołectwa,
- inicjowanie działań społecznie użytecznych dla Sołectwa i jego mieszkańców,
- współdziałanie z organizacjami społecznymi działającymi w Sołectwie w celu wspólnej realizacji zadań,
- organizowanie wykonania uchwał Zebrania Wiejskiego,
- opiniowanie zasadności udziału samorządu mieszkańców w postępowaniu administracyjnym,
- wspomaganie działalności Sołtysa.

Plan Odnowy Miejscowości Śmiłowo

Przez teren sołectwa przebiegają trzy szlaki rowerowe – żółty (Trasa 3), czerwony (Trasa 5) i zielony (Trasa 4)



Trasa 4 Kierujemy się z Więciborka na północ i skręcamy na północny wschód w kierunku Jastrzębca. Jedziemy wygodną szosą do Śmiłowa, mając cały czas po prawej stronie Jezioro Więciborskie i wzgórza morenowe położone za nim. Mijamy wieś Śmiłowo i kierujemy się dalej, do Jastrzębca. Trafiamy do Jastrzębca i skręcamy na południe jadąc przez wieś, która niegdyś należała do królewskiej. Kierujemy się na Karolewo. Po przejechaniu około kilometra mijamy po prawej stronie kapliczkę. Jest ona świadectwem męczeństwa Krajan już w pierwszym dniu II Wojny Światowej. W dniach od 15 X do 15 XII 1939 roku istniał w Karolewie przejściowy obóz koncentracyjny dla ludności Krajny. Wśród pobliskich wzgórz, w żwirowni naziści rozstrzelali kilka tysięcy ludzi, zwłaszcza inteligencji, nauczycieli, lekarzy, księży, polityków i żołnierzy. Po ekshumacji w 1945 roku odkryto 1781 ciał mężczyzn, kobiet i dzieci, z czego tylko 7 udało się zidentyfikować. Symboliczny cmentarz ofiar wojny przypomina młodym pokoleniom o okrucieństwach, jakie nasz naród doznał w swojej historii. Zaraz za kapliczką znajduje się zakręt czarnego

Plan Odnowy Miejscowości Śmiłowo

szlaku, prowadzącego do Więcborka. Można skorzystać z tej możliwości i przejechać przez las drogą pnącą się raz stromo pod górę, innym razem wiodącą w dół. Da nam to możliwość wykazania się umiejętnościami poruszania się w trudnym terenie, jednocześnie pomoże zapoznać się z charakterem powierzchni moreny czołowej. Trasa szlaku czarnego łączy się z trasą kolarską na drodze do Śmiłowa, gdzie można będzie wrócić na zielony szlak. Mniej zapaleni rowerzyści kontynuować mogą podróż do Karolewa, objeżdżając wzniesienia morenowe i tam skręcając na północny zachód kierując się do Śmiłowa. W Śmiłowie możemy skręcić na południe na drogę do Pęperzyna. Po powrocie na trasę w Śmiłowie kierujemy się na zachód i kończymy naszą trasę w Więcborku. Do końca szlaku poprowadzi nas droga asfaltowa.

Trasa 5 Trasa wyprowadza nas za miasto podobnie, jak trasa 4. Kierujemy się z Więcborka na północ i skręcamy na północny wschód w kierunku Jastrzębca. Jedziemy wygodną szosą do Śmiłowa mając cały czas po prawej stronie Jezioro Więcborskie i wzgórza morenowe położone za nim. Mijamy wieś Śmiłowo i kierujemy się dalej, do Jastrzębca. Dojeżdżamy do Jastrzębca i tam w przeciwieństwie do trasy 4, skręcamy w lewo i kierujemy się do Wielowicza. Teren okolicy charakteryzuje się bardzo urozmaiconą powierzchnią. Powstały tu wały piaszczysto-żwirowe wytopione kilka tysięcy lat temu z lądolodu. Ozy -bo tak się te formy nazywają objęte są ochroną w ramach Obszaru Chronionego Krajobrazu. Obszary takie, łącznie z Parkami Krajobrazowymi, są zaliczane do otulin Parów Narodowych i stanowią pewnego rodzaju ciągi tworzące korytarze ekologiczne. Polecam w tym miejscu samodzielną penetrację okolicy, zwłaszcza w kierunku zachodnim i północnym. Z Wielowicza kierujemy się na zachód szosą do Więcborka. Po przejechaniu około 1,5 km pojawią się nam trzy możliwości. Po pierwsze możemy udać się, jadąc cały czas, prosto do Więcborka. Po drugie, ponieważ jedziemy cały czas wzdłuż bardzo urozmaiconej strefy moren czołowych, warto zapuścić się na eksplorację dróg w tej, jakże ciekawej okolicy. To także doskonała okazja, żeby odpocząć nieco w lesie, a Ci, którzy mają nadmiar energii w nogach, mogą ją wykorzystać na zboczach wzniesień. Trzecia możliwość, to wycieczka jeszcze bardziej na północ do wsi Wysoka Krajeńska. Z wielkiego drumlinu rozciąga się wspaniały widok na południe. Pierwsza możliwość wydaje się być doskonała dla mniej wprawionych kolarzy. Ci, których interesują krajobrazy i chcieliby poznać kilka nowych elementów, mogą z powodzeniem wybrać wariant trzeci. Należy uważać na drogę, gdyż tylko wariant powrotu do Więcborka jest oznakowany. Jadąc na północ przez wieś Roztoki kierujemy się w stronę wzniesienia na północnym zachodzie, na którym z daleka widać zabudowania gospodarze. Najpierw jednak spróbujmy odwiedzić położone na północ Łąki Mazurskie. Jest to miejsce, gdzie niegdyś występowało jezioro, które powierzchniowo było większe od dzisiejszego

Plan Odnowy Miejscowości Śmiłowo

Jeziora Więcborskiego. Miejsce to zasługuje jednak na uwagę ze względu na występowanie tu żurawi i czapli. W celu wyjechania na Łąki należy skręcić w pierwszą drogę w prawo, około 200 metrów na PGR Roztoki (na zakręcie drogi). Powrót proponuje zrobić tą samą trasą do drogi, z której skręciliśmy, gdyż zawiedzie nas ona dalej na wzniesienie Wysokiej Krajeńskiej. Wspinamy się na nie i z jego szczytu możemy prześledzić naszą trasę i okolice. Zjeżdżamy do torów kolejowych i tu możemy dostać się do Suchorączka, następnego etapu w dwojaki sposób: albo skręcamy przed torami w lewo, dojeżdżamy 2 km do asfaltu i skręcamy w prawo w stronę Więcborka, albo też jedziemy do naszego następnego punktu, prowadzeni znakami zielonymi szlaku pieszego. W Suchorączku na uwagę zasługuje pałacyk położony z lewej strony naszej drogi (w miejscu, gdzie zielony szlak opuszcza szosę). Pałac w Suchorączku -pierwsze wiadomości o jego powstaniu pochodzą z 1288 r. Z dawna istniała w tym miejscu osada z drewnianym grodem warownym. Kryzysy nie oszczędziły Suchorączka. W XVII wieku pozostało 3 kmieci na okolicznej ziemi. Świetność osada odzyskuje podczas zaboru pruskiego, kiedy to rezydencja przeszła w ręce rodziny Nehringów, a potem Kunkelów. W 1853 pobudowany zostaje obecny pałac wraz z urządzeniem parku krajobrazowego. Obecnie mieści się w nim Ośrodek Pomocy Społecznej. Z Suchorączka jedziemy na południowy zachód do Więcborka i po około 3 km kończymy wycieczkę w Więcborku.

ANALIZA ZASOBÓW MIEJSCOWOŚCI ŚMIŁOWO

Zasoby – to wszelkie elementy materialne i niematerialne wsi i otaczającego ją obszaru, które mogą być wykorzystane obecnie bądź w przyszłości w budowaniu bądź realizacji publicznych bądź prywatnych przedsięwzięć odnowy wsi.

W analizie zasobów brano pod uwagę następujące rodzaje zasobów:

środowisko przyrodnicze, środowisko kulturowe, dziedzictwo religijne i historyczne, obiekty i tereny, gospodarka, rolnictwo, sąsiedzi i przyjezdni, instytucje, ludzie, organizacje społeczne.

Plan Odnowy Miejscowości Śmitowo

Rodzaj zasobu	Brak	Jest o znaczeniu małym	Jest o znaczeniu średnim	Jest o znaczeniu dużym
Środowisko przyrodnicze				
- walory krajobrazu				X
- walory klimatu (mikroklimat, wiatr, nasłonecznienie)			X	
- walory szaty roślinnej (np. runo leśne)			X	
- cenne przyrodniczo obszary lub obiekty			X	
- świat zwierzęcy (ostoje, siedliska)			X	
- osobliwości przyrodnicze			X	
- wody powierzchniowe (jeziora, rzeki, stawy)				X
- podłoże, warunki hydrogeologiczne			X	
- gleby, kopaliny			X	
Środowisko kulturowe				
- walory architektury wiejskiej i osobliwości kulturowe		X		
- walory zagospodarowania przestrzennego			X	
- zabytki		X		
- zespoły artystyczne	X			
Dziedzictwo religijne i historyczne				
- miejsca, osoby i przedmioty kultu	X			
- święta, odpusty, pielgrzymki		X		
- tradycje, obrzędy, gwara		X		
- legendy, podania i fakty historyczne		X		
- ważne postacie historyczne		X		
- specyficzne nazwy	X			
Obiekty i tereny				
- działki pod zabudowę mieszkaniową		X		
- działki pod domy letniskowe	X			
- działki pod zakłady usługowe i przemysł	X			
- pustostany mieszkaniowe, magazynowe i po przemysłowe	X			
- tradycyjne obiekty gospodarskie wsi (kuźnie, młyny)		X		
- place i miejsca publicznych spotkań				X
- miejsca sportu i rekreacji				X

Plan Odnowy Miejscowości Śmiłowo

Gospodarka, rolnictwo				
- specyficzne produkty (hodowle, uprawy polowe)		X		
- znane firmy produkcyjne i zakłady usługowe		X		
- możliwe do wykorzystania odpady poprodukcyjne	X			
Sąsiedzi i przyjezdni				
- korzystne, atrakcyjne sąsiedztwo (duże miasto, arteria komunikacyjna, atrakcja turystyczna)				X
- ruch tranzytowy			X	
- przyjezdni stali i sezonowi			X	
Instytucje				
- placówki opieki społecznej	X			
- szkoły	X			
- Dom kultury	X			
Ludzie, organizacje społeczne				
- OSP	X			
- Koło Gospodyń Wiejskich				X
- Stowarzyszenia	X			

Plan Odnowy Miejscowości Śmitowo

OCENA MOCNYCH I SŁABYCH STRON MIEJSCOWOŚCI ŚMIŁOWO

Analiza SWOT

<p>Silne strony</p> <p>Wysokie walory krajobrazu, lasy, teren pagórkowaty, piękne widoki, gospodarstwa rolne podatne na restrukturyzację, świetlica wiejska, miejsca rekreacji i sportu: plac zabaw, jezioro z zagospodarowanym nabrzeżem (pomost, boisko do siatkówki), niski poziom zanieczyszczenia powietrza, Krajeński Park Krajobrazowy.</p>	<p>Słabe strony</p> <p>Brak na terenie sołectwa zabytków o większej wartości historycznej, bardzo zły stan nawierzchni dróg, brak gospodarstw agroturystycznych, brak zajęć w świetlicy wiejskiej, brak kanalizacji, zbyt mała ilość przybywających turystów, słabo wyposażona świetlica wiejska, świetlica wiejska wymagająca remontu (brak c.o.), brak parkingu przy jeziorze, brak sieci wodociągowych w niektórych miejscach (gospodarstwa rolne), bobry niszczące uprawy i drzewa, bezrobocie, brak miejsc pracy poza rolnictwem, słabo zintegrowani mieszkańcy.</p>
<p>Szanse</p> <p>możliwość uzyskania środków finansowych, w tym z UE, możliwość rozwijania agroturystyki z wykorzystaniem potencjału jeziora, kompleksowy rozwój sieci usług, zagospodarowanie walorów krajobrazowych, stworzenie silnego produktu turystycznego, unowocześnianie infrastruktury sołectwa; wzrost wydatków na turystykę spowodowany poprawą dobrobytu społeczeństwa, dostęp do Internetu.</p>	<p>Zagrożenia</p> <p>Rosnący poziom bezrobocia, migracja ludzi młodych do większych aglomeracji lub za granicę w poszukiwaniu pracy, starzenie się społeczeństwa, postępująca indywidualizacja życia społecznego, brak świadomości społeczeństwa w zakresie korzyści wynikających z konieczności stałej edukacji; brak ożywienia gospodarczego skutkującego nowymi miejscami pracy i rozwojem lokalnym, wzrost świadczenioborców korzystających z usług Gminnego Ośrodka Pomocy Społecznej, zagrożenie suszą, złe ceny za produkty rolne, zwiększająca się liczba dzikich zwierząt, które powodują zniszczenia.</p>

Plan Odnowy Miejscowości Śmitowo

PLAN DZIAŁAŃ

1. Co nas wyróżnia	ANALIZA	DIAGNOZA	PLAN	PROGRAM	Wnioski do Instytucji zewnętrznej
	Co jest?	Jak jest?	Jak ma być?	Projekt	
	– Ziemia Krajeńska	Brak produktu Turystycznego.	Stworzenie produktu turystycznego	„Budowanie partnerstwa na rzecz produktu turystycznego.”	UM Więcbork Zarząd Dróg
	– Lasy	Drogi o bardzo złej nawierzchni.	Dobrej jakości drogi (asfaltowe, z kostki betonowej, utwardzone gruzem).	„Budowa nowych dróg, przebudowa, zmiana nawierzchni i remont istniejących.”	Urząd Marszałkowski Stowarzyszenia Fundacje
	– Krajobrazy	Świetlica wiejska z niewykorzystanymi pomieszczeniami.	Zagospodarowane pomieszczenia świetlicy wiejskiej, kółka zainteresowań, zajęcia dla dzieci i młodzieży w świetlicy, festyny i zabawy dla dorosłych.	„Organizacja zajęć w świetlicach wiejskich.”	Programy i Fundusze UE Inicjatywa społeczna
	– Krajeński Park Krajobrazowy	Brak wody w niektórych gospodarstwach rolnych.			
	– środowisko naturalne nie jest zanieczyszczone	Świetlica wiejska wymagająca remontu (brak c.o.).	Instalacja c.o. w świetlicy wiejskiej.	„Budowa sieci wodociągowej lub dofinansowania na budowę studni głębinowych”.	Fundacja Wspomagania Wsi Fundacja im. M. Rataja
	– jeziora	Brak parkingu przy jeziorze.	Dobrze wyposażona świetlica wiejska.		
	– kąpielisko z zagospodarowanym nabrzeżem			„Budowa parkingu przy jeziorze w Śmitowie.”	Fundacje wspierające dziedzictwo kulturowe
	– Wodociąg	Słabo wyposażona świetlica wiejska.		„Doposażenie świetlicy wiejskiej.”	UM Więcbork
	– Świetlica wiejska			„Zmiana sposobu użytkowania budynku	Zarząd Dróg
	– Plac zabaw				

Plan Odnowy Miejscowości Śmitowo

				<p>gospodarczego na kotłownie wraz z budową instalacji c.o.”</p> <p>„Budowa siłowni zewnętrznej oraz doposażenie nabrzeża jeziora w miejscowości Śmitowo.”</p>	<p>Urząd Marszałkowski</p> <p>Konserwator zabytków</p> <p>Fundacje</p> <p>Sponsorzy</p>
<p>2. Funkcje jaką pełni wieś</p>	<p>– rolniczo - mieszkaniowa</p>	<p>Przewaga rolnictwa. Brak gospodarstw agroturystycznych.</p>	<p>Dywersyfikacja i tworzenie alternatywnych źródeł dochodu.</p> <p>Wzrost ilości gospodarstw agroturystycznych - ożywienie gospodarcze skutkujące powstawaniem nowych miejsc pracy i rozwojem lokalnym.</p>	<p>„Tu mieszkamy tu pracujemy.”</p> <p>Tworzenie warunków dla powstawania gospodarstw agroturystycznych, oraz nowych miejsc pracy.</p>	<p>ARIMR</p> <p>ODR</p> <p>Fundusze</p> <p>Granty</p>

Plan Odnowy Miejscowości Śmitowo

<p>3. Kim są mieszkańcy</p>	<ul style="list-style-type: none"> - rolnicy - młodzież - emeryci - renciści - bezrobotni - przedsiębiorcy 	<p>Ludność średnio wykształcona.</p> <p>Osoby dotknięte bezrobociem .</p> <p>Spoleczność słabo zintegrowana.</p>	<p>Podwyższanie kwalifikacji przez społeczność.</p> <p>Reorientacja zawodowa.</p> <p>Wzrost zaangażowania mieszkańców wobec nowych wyzwań.</p>	<p>„Jak nas widza tak nas piszą.”</p> <p>Organizowanie przez mieszkańców spotkań w celu wymiany doświadczeń.</p> <p>Organizowanie wg potrzeb szkoleń podnoszących wiedzę.</p>	<p>ARiMR</p> <p>ODR</p> <p>PUP Sępólno Krajeńskie</p> <p>inne</p>
<p>4. Z czego się utrzymują</p>	<ul style="list-style-type: none"> - praca na roli - działalność gospodarcza - emerytury i renty - inne dochody 	<p>Słabo rozwinięta dziedzina usług.</p> <p>Problemy dostosowania gospodarstw rolnych do norm UE.</p>	<p>Restrukturyzacja gospodarstw rolnych.</p> <p>Rozwój sfery usług.</p> <p>Powstawanie gospodarstw agroturystycznych.</p>	<p>„ Usługi szansą na dochód.”</p> <p>Tworzenie nowych miejsc pracy w turystyce, rzemiośle, usługach.</p> <p>„ Restrukturyzacja gospodarstw rolnych.”</p> <p>Działania na rzecz unowocześnienia gospodarstw rolnych.</p>	<p>ARiMR</p> <p>Fundacja Wspomagania Wsi</p> <p>PUP Sępólno Kr.</p> <p>ODR</p>

Plan Odnowy Miejscowości Śmitowo

<p>5. Jak jest zorganizowana na</p>	<ul style="list-style-type: none"> - Rada Sołecka - Koło Gospodyń Wiejskich 	<p>Duża aktywność społeczna. Brak zróżnicowanych form działalności.</p>	<p>Zwiększona aktywność społeczna na rzecz wspólnego działania. Zorganizowana aktywność społeczna.</p>	<p>„Organizujemy się dla dobra Śmitowa.” Organizowanie imprez integracyjnych Stworzenie grupy działania</p>	<p>Fundacje Fundusze UM Więcbork</p>
<p>6. Propozycja dla młodzieży i dzieci</p>	<ul style="list-style-type: none"> - świetlica wiejska - plac zabaw dla dzieci - plaża (pomost, boisko do siatkówki) 	<p>Brak zajęć dla młodzieży. Brak parkingu przy jeziorze.</p>	<p>Zagospodarowane niewykorzystanych pomieszczeń, zajęcia w świetlicy.</p>	<p>„Organizacja zajęć w świetlicach wiejskich.”</p>	<p>Programy UE Polska Fundacja Dzieci i Młodzieży Fundacja Wspomagania Wsi UM Więcbork Fundacja Wspomagania Wsi Urząd Marszałkowski Granty</p>

Plan Odnowy Miejscowości Śmitowo

						Programy UE
7. Jak rozwiązywane są problemy	<ul style="list-style-type: none"> – zebrania wiejskie – spotkania z Radnymi – spotkania z Burmistrzem 	Spotkania z Radnymi oraz z Burmistrzem nie zawsze przynoszą pożądane efekty	<p>Dobra współpraca z samorządem.</p> <p>Dobra współpraca z sąsiednimi sołectwami.</p> <p>Większy przepływ Informacji.</p>	„Integracja społeczna.” Organizowanie spotkań informacyjnych. Zawiązanie Grupy Działania.	Rada Sołecka UM Włęczbork	

Plan Odnowy Miejscowości Śmitowo

<p>8. Obyczaje i tradycje</p>	<p>– organizacja cyklicznych festynów dla mieszkańców miejscowości (Dzień Dziecka, Dzień Matki, Dożynki)</p>	<p>Prawidłowa organizacja imprezy.</p>	<p>Utrzymywać tradycję zwiększając jej prestiż.</p>	<p>„Reaktywacja tradycji.” Podtrzymywanie swojej tożsamości kulturowej.</p>	<p>Fundacja im. S. Batorego UM Więcbork Fundacja Wspomagani Wsi Środki UE</p>
--------------------------------------	--	--	---	---	---

Plan Odnowy Miejscowości Śmitowo

<p>9. Jak wygląda wieś</p>	<ul style="list-style-type: none"> - zabudowa zwarta w centrum wsi i rozproszona - plac zabaw w centrum wsi - doposażona plaża 	<p>Teren pagórkowaty. Piękne widoki. Bardzo zła nawierzchnia dróg gruntowych i asfaltowych. Brak parkingu przy jeziorze.</p>	<p>Turystyka pejzażowa. Poprawiona nawierzchnia dróg.</p>	<p>„Wieś piękna i czysta.” „Budowa nowych dróg, przebudowa, zmiana nawierzchni i remont istniejących.” „Budowa parkingu przy jeziorze w Śmitowie.”</p>	<p>Rada Sołecka UM Więcbork Fundacja Wspomagania Wsi Granty Stowarzyszenia Środki UE Mieszkańcy</p>
-----------------------------------	---	--	---	--	---

Plan Odnowy Miejscowości Śmitowo

<p>10. Jakie są mieszkania i obejścia</p>	<p>– zabudowa niejednorodna</p>	<p>Murowane jednorodzinne domy</p> <p>Poprawna infrastruktura obejmująca (ploty, ogrody ..)</p>	<p>- poprawny wygląd elewacji, obejmując (ploty ogrody..)</p>	<p>Konkurs „Na najładniejsze obejście”.</p>	<p>Fundacja Wspomagania Wsi Rada Sołecka Mieszkańcy UM Więcbork</p>
<p>11. Jaki jest stan otoczenia i środowiska</p>	<p>– lasy – piękne widoki – jeziora, rzeki</p>	<p>Zadbany las. Czyste jeziora</p>	<p>Przydomowe oczyszczalnie ścieków przy budynkach mieszkalnych i/lub budowa kanalizacji sanitarnej.</p>	<p>„Przyjazni środowisku naturalnemu.”</p>	<p>Fundacje Ochrona Środowiska UM Więcbork Środki UE</p>

Plan Odnowy Miejscowości Śmiłowo

<p>12. Jakie jest rolnictwo</p>	<p>– 100% indywidualne</p>	<p>Przewaga gleb średnich</p>	<p>Dostosowane do norm UE</p>	<p>„Nowoczesne gospodarstwo rolne.” Szkolenia w zakresie norm UE.</p>	<p>ODR ARIMR</p>
<p>13. Komunikacja</p>	<p>– PKS</p>	<p>Nie zadowalające połączenia komunikacyjne</p>	<p>Lepsza komunikacja i jakość świadczonych usług</p>	<p>„Klient nasz Pan.”</p>	

Plan Odnowy Miejscowości Śmitowo

WIZJA STANU DOCELOWEGO

Jaka ma być nasza wieś za 10 lat?

Co ma ją wyróżniać?	Estetyka i nieskażone środowisko naturalne;
Jakie ma pełnić funkcje?	Rolnicze, usługowe; agroturystyczne;
Kim mają być mieszkańcy?	Aktywni, zaangażowani, w pełni identyfikujący się ze wsią, poszerzający wiedzę
Co ma dać utrzymanie?	Rolnictwo; Agroturystyka; inne usługi;
W jaki sposób ma być zorganizowana wieś i mieszkańcy?	Stowarzyszenia, Grupy Działania;
W jaki sposób mają być rozwiązywane problemy?	Dyskusje i Działania;
Jak ma wyglądać nasza wieś?	Estetyczna, Wykorzystany potencjał krajobrazu;
Jakie obyczaje i tradycje mają być u nas pielęgnowane i rozwijane?	Ludowe, sportowe;
Jak mają wyglądać mieszkania i obejścia?	Estetycznie;

Plan Odnowy Miejscowości Śmitowo

Jaki ma być stan otoczenia i środowiska?	Zachowanie równowagi ekologicznej;
Jakie ma być rolnictwo?	Dochodowe i zmodernizowane;
Jakie mają być powiązania komunikacyjne?	Zadawalające dla potrzeb mieszkańców i turystów;
Co zaproponujemy dzieciom i młodzieży?	Plac zabaw dla najmłodszych; Profesjonalne zajęcia świetlicowe; wyposażona plaża z parkingiem.

Plan Odnowy Miejscowości Śmiłowo

KOSZT REALIZACJI ZADAŃ

RODZAJ ZADANIA	ŁACZNY KOSZT
BUDOWA SIECI WODOCIAGOWYCH LUB DOFINANSOWANIA DO BUDOWY STUDNI GŁĘBINOWYCH	500 000,00
ORGANIZACJA ZAJĘĆ W ŚWIETLICACH WIEJSKICH	30 000,00
BUDOWA PARKINGU PRZY JEZIORZE W ŚMIŁOWIE	20 000,00
DOPOSAŻENIE ŚWIETLICY WIEJSKIEJ	15 000,00
BUDOWA NOWYCH DRÓG, PRZEBUDOWA, ZMIANA NAWIERZCHNI I REMONT ISTNIEJJACYCH	1 000 000,00
ZMIANA SPOSOBU UŻYTKOWANIA BUDYNKU GOSPODARCZEGO NA KOTŁOWNIE WRAZ Z BUDOWĄ INSTALACJI C.O.	50 000,00
BUDOWA SIŁOWNI ZEWNETRZNEJ ORAZ DOPOSAŻENIE NABRZEŻA JEZIORA W MIEJSCOWOŚCI ŚMIŁOWO.	150 000,00

Plan Odnowy Miejscowości Śmiłowo

HARMONOGRAM REALIZACJI

RODZAJ ZADANIA	2015	2016	2017	2018	2019	2020	2021
BUDOWA SIECI WODOCIAGOWYCH LUB DOFINANSOWANIA DO BUDOWY STUDNI GŁĘBINOWYCH							
ORGANIZACJA ZAJĘĆ W ŚWIETLICACH WIEJSKICH							
BUDOWA PARKINGU PRZY JEZIORZE W ŚMIŁOWIE							
DOPOSAŻENIE ŚWIETLICY WIEJSKIEJ							
BUDOWA NOWYCH DRÓG, PRZEBUDOWA, ZMIANA NAWIERZCHNI I REMONT ISTNIEJJACYCH							
ZMIANA SPOSOBU UŻYTKOWANIA BUDYNKU GOSPODARCZEGO NA KOTŁOWNIE WRAZ Z BUDOWĄ INSTALACJI C.O.							
BUDOWA SIŁOWNI ZEWNETRZNEJ ORAZ DOPOSAŻENIE NABRZEŻA JEZIORA W MIEJSCOWOŚCI ŚMIŁOWO.							

Plan Odnowy Miejscowości Śmiłowo

WDROŻENIE I MONITOROWANIE PLANU

Wdrożenie Planu Odnowy Miejscowości rozpocznie się poprzez wprowadzenie go w życie uchwałą Rady Miejskiej w Więcborku. Wdrożenie Planu zaleca się Burmistrzowi Gminy Więcbork, Radzie Sołectkiej miejscowości Śmiłowo oraz Sołtysowi wsi Śmiłowo.

Monitorowanie każdego przedsięwzięcia - czyli dbanie o prawidłowy jego przebieg przez cały czas jego trwania polega na systematycznym zbieraniu, zestawianiu i ocenie informacji rzeczowych i finansowych w postaci ustalonych wskaźników, które opisują jego postęp i efekty.

W monitorowaniu biorą udział wszystkie podmioty oraz komórki organizacyjne Urzędu Miejskiego w Więcborku zaangażowane we wdrażanie Planu Odnowy Miejscowości Śmiłowo. Oceną wdrażania Planu zajmie się Rada Sołectka.

PODSUMOWANIE

Opracowany Plan Odnowy Miejscowości zakłada w przeciągu 7 najbliższych lat realizację kilku zadań. Istotą tych zadań jest pobudzenie aktywności środowisk lokalnych oraz stymulowanie współpracy na rzecz rozwoju i promocji wartości związanych z miejscową specyfiką społeczną i kulturową.

Zakładane cele Planu przewidują wzrost znaczenia wsi jako lokalnego ośrodka rozwoju kultury, edukacji, sportu i rekreacji.

Realizacja Planu Odnowy Miejscowości ma także służyć integracji społeczności lokalnej, większemu zaangażowaniu w sprawy wsi, zagospodarowaniu wolnego czasu dzieci i młodzieży oraz rozwojowi organizacji społecznych.

