

Plan Odnowy Miejscowości Zakrzewska Osada

Załącznik
do Uchwały Nr XXIII/162/2016
Rady Miejskiej w Więborgu
z dnia 29 września 2016r.

Plan Odnowy Miejscowości Zakrzewska Osada

SPIS TREŚCI

WSTĘP.....	4
WPROWADZENIE.....	6
DIAGNOZA STANU ISTNIEJĄCEGO.....	8
ANALIZA ZASOBÓW MIEJSCOWOŚCI ZAKRZEWSKA OSADA.....	13
OCENA MOCNYCH I SŁABYCH STRON MIEJSCOWOŚCI ZAKRZEWSKA OSADA.....	16
PLAN DZIAŁAŃ.....	17
WIZJA STANU DOCELOWEGO.....	26
KOSZT REALIZACJI ZADAŃ.....	28
HARMONOGRAM REALIZACJI.....	29
WDROŻENIE I MONITOROWANIE PLANU.....	30
PODSUMOWANIE.....	30

Plan Odnowy Miejscowości Zakrzewska Osada

„Twórzcie kulturę wsi, w której obok nowych wymiarów, jakie niosą czasy, pozostanie - jak u dobrego gospodarza - miejsce na rzeczy dawne: uświęcone tradycją, potwierdzone przez prawdę wieków...”

Jan Paweł II

Plan Odnowy Miejscowości Zakrzewska Osada

WSTĘP

Plan Odnowy Miejscowości jest jednym z najważniejszych elementów odnowy wsi, jej rozwoju oraz poprawy warunków pracy i życia mieszkańców. Sporządzenie i uchwalenie takiego dokumentu stanowi niezbędny warunek przy aplikowaniu o środki finansowe w ramach „Programu Rozwoju Obszarów Wiejskich 2014-2020” działanie „Podstawowe usługi i odnowa wsi na obszarach wiejskich” jak również stanowić będzie wytyczne dla władz Gminy Więcbork przy opracowaniu kierunków rozwoju miejscowości Zakrzewska Osada.

Celem działania „Podstawowe usługi i odnowa wsi na obszarach wiejskich” jest m.in. wspieranie lokalnego rozwoju na obszarach wiejskich.

Działanie wspiera rozwój infrastruktury wiejskiej oraz odnowę wsi, przyczyniając się tym samym do poprawy warunków życia i prowadzenia działalności gospodarczej.

W zakres działania wchodzi trzy odrębne poddziałania, w ramach których realizowany jest szereg różnych typów operacji.

1. Poddziałanie: Inwestycje związane z tworzeniem, ulepszaniem lub rozbudową wszystkich rodzajów małej infrastruktury, w tym inwestycje w energię odnawialną w oszczędzanie energii, obejmuje dwa typy operacji.
 - Gospodarka wodno - ściekowa.
 - Budowa lub modernizacja dróg lokalnych.

2. Poddziałanie: Badania i inwestycje związane z utrzymaniem, odbudową i poprawą stanu dziedzictwa kulturowego i przyrodniczego wsi, krajobrazu wiejskiego i miejsc o wysokiej wartości przyrodniczej, w tym dotyczące powiązanych aspektów społeczno-gospodarczych oraz środków w zakresie świadomości środowiskowej.
 - Ochrona zabytków i budownictwa tradycyjnego.

3. Poddziałanie: Inwestycje w tworzenie, ulepszanie lub rozwijanie podstawowych usług lokalnych dla ludności wiejskiej, w tym rekreacji i kultury oraz powiązanej infrastruktury obejmuje trzy typy operacji:

Plan Odnowy Miejscowości Zakrzewska Osada

- Inwestycje w obiekty pełniące funkcje kulturalne.
- Kształtowanie przestrzeni publicznej.
- Inwestycje w targowiska lub obiekty budowlane przeznaczone na cele promocji lokalnych produktów.

WPROWADZENIE

Uwarunkowania Planu Odnowy Miejscowości polegają na tym, że ma on zdecentralizowany, lokalny charakter, obejmuje ograniczony teren jednej miejscowości (sołectwa) i przygotowywany jest (przy udziale przedstawicieli gminy) z inicjatywy i przez mieszkańców miejscowości.

Specyfika planu polega na tym, że jest on ukierunkowany na zagadnienia cywilizacyjno-kulturowe, koncentruje się na prostych, lokalnych przedsięwzięciach, które prowadzić mają do poprawy standardu i jakości życia mieszkańców. Ma mniej pro-gospodarczy, a bardziej pro-społeczny i pro-kulturowy charakter. I dzięki temu może stanowić doskonałe uzupełnienie strategii rozwoju całej gminy, która zazwyczaj koncentruje się na zagadnieniach infrastrukturalnych i gospodarczych.

Celem planu jest podtrzymanie lub odtworzenie atrakcyjności wsi jako miejsca zamieszkania i zaplanowanie oraz przeprowadzenie tego w sposób dostępny, oczekiwany i popierany oraz wykonalny dla lokalnej społeczności. Jest to szczególnie ważne w dzisiejszej sytuacji, gdy miasta oferują konkurencyjną alternatywę zamieszkania, a rolnictwo traci swą atrakcyjność jako źródło utrzymania, co prowadzi m.in. do migracji młodych ludzi, szczególnie tych lepiej wykształconych ze wsi do miasta.

Korzyści wynikające z posiadania Planu Odnowy:

1. plan umożliwi efektywne gospodarowanie zasobami takimi, jak środowisko, ludzie, infrastruktura i środki finansowe.
2. zapisanie tego procesu w formie dokumentu umożliwi stałą ocenę postępów i korygowanie błędów przez wszystkich członków społeczności lokalnej.
3. dokument umożliwi zaangażowanie władz lokalnych oraz mieszkańców w planowanie swojej przyszłości. Uwzględnienie różnych opinii, pomysłów i koncepcji często wymaga consensusu. Osiągnięty na drodze otwartej dyskusji pozwala na wypracowanie strategii, z którą będzie identyfikowała się społeczność lokalna.
4. tworzenie Planu Odnowy sprzyja realistycznej ocenie mocnych i słabych stron miejscowości a przez to przyjrzenie się możliwościom oraz potencjalnym

Plan Odnowy Miejscowości Zakrzewska Osada

problemom, które mogą się pojawić w przyszłości. W ten sposób można uniknąć wielu trudności.

Przyjęty Plan Odnowy Miejscowości jest dokumentem, który może ulegać zmianom. Oznacza to, że może ulegać aktualizacji i dostosowaniom w zależności od istotnych uwarunkowań rozwoju oraz oceny skuteczności dokonywanej w trakcie ewaluacji, a więc zazwyczaj w okresach co najmniej czteroletnich (przynajmniej jeden raz w trakcie kadencji władz gminy).

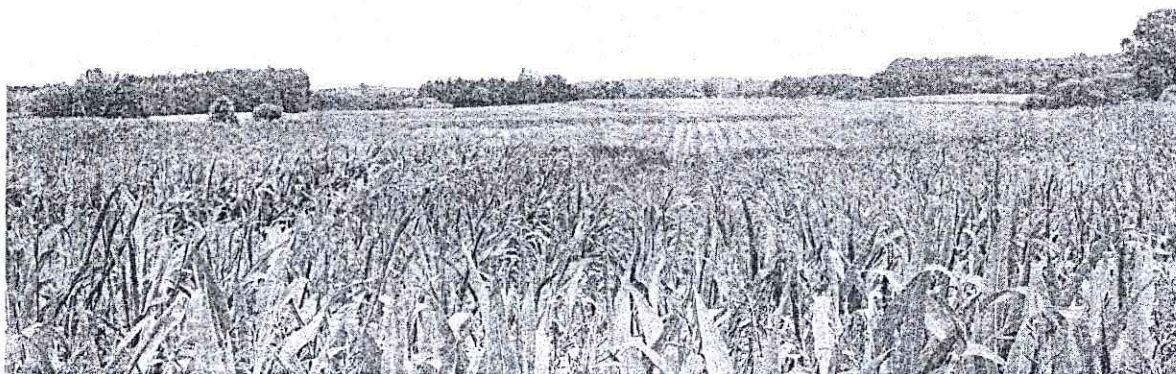
Przed zakończeniem każdej kolejnej kadencji samorządu lokalnego przygotowane zostaje: Sprawozdanie i ocena realizacji Planu Odnowy Miejscowości – przedstawiane do wiadomości wszystkich mieszkańców miejscowości, członków Rady Sołectkiej oraz radnych Gminy.

Projekt wprowadzonych do Planu zadań powstał w oparciu o wytyczne środowiska lokalnego i konsultacji społecznych.

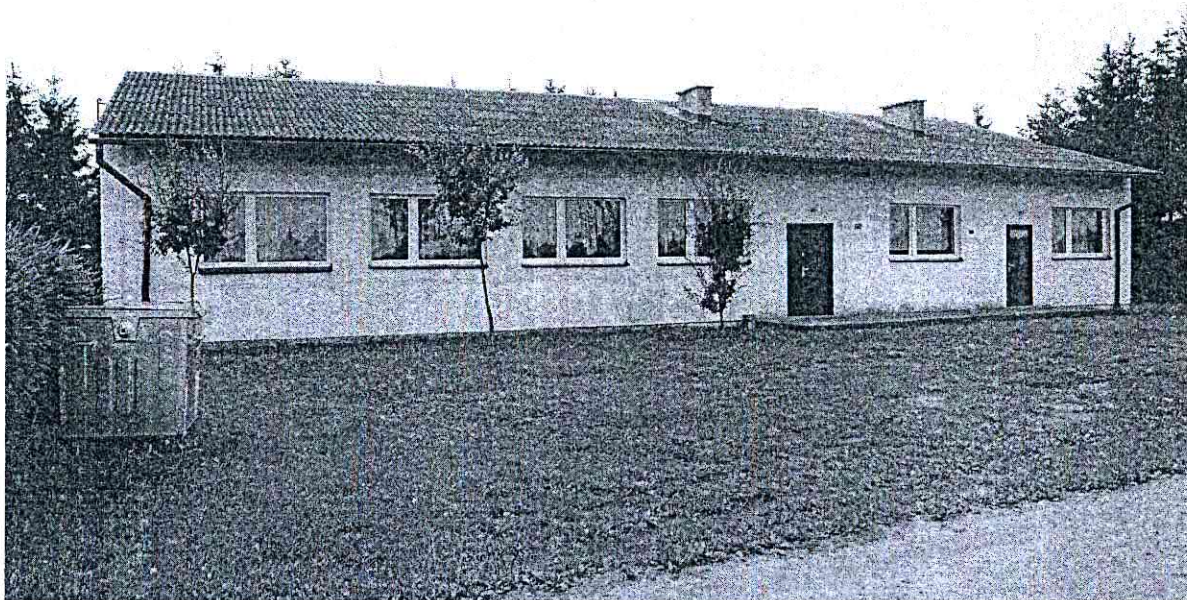
DIAGNOZA STANU ISTNIEJĄCEGO

HISTORIA MIEJSCOWOŚCI

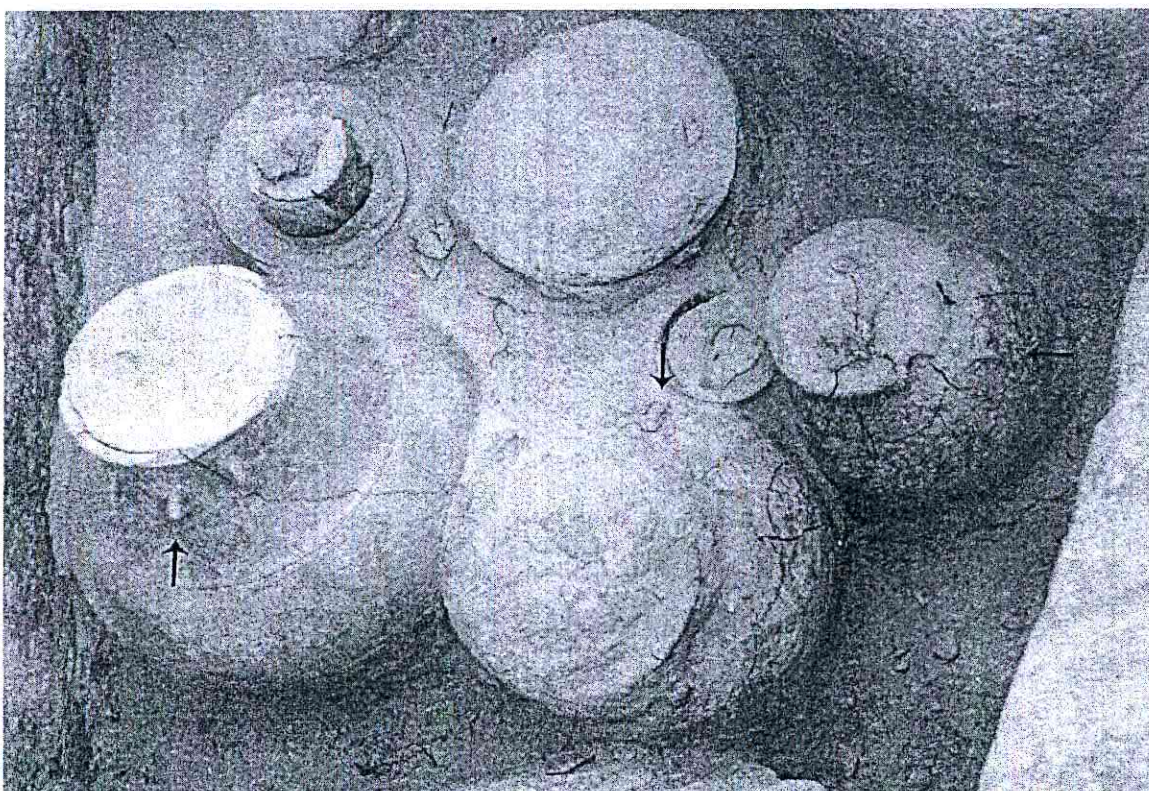
Zakrzewska Osada wieś położona nad jeziorem Zakrzewskim. W okolicy wsi prowadzono od 1999 roku badania archeologiczne, kiedy miejscowi rolnicy przypadkowo odkryli urnę. Znaleziono wielokulturowe cmentarzyska, sięgające od neolitu, poprzez kultury epoki żelaza (halsztacką, lateńską, wielbarską i pomorską) aż do okresu wpływów rzymskich. Znaleziono m.in. groby jamowe i popielnicowe z okresu kultury grobów kloszowych, czy zapinki z epoki brązu. Pierwsza informacja z czasów historycznych o miejscowości pochodzi z 1505. W latach 1975–1998 miejscowość administracyjnie należała do województwa bydgoskiego. Wieś jest siedzibą sołectwa.



Plan Odnowy Miejscowości Zakrzewska Osada



Świetlica wiejska w Zakrzewskiej Osadzie



Grób wewnątrz (wykopaliska)

Plan Odnowy Miejscowości Zakrzewska Osada



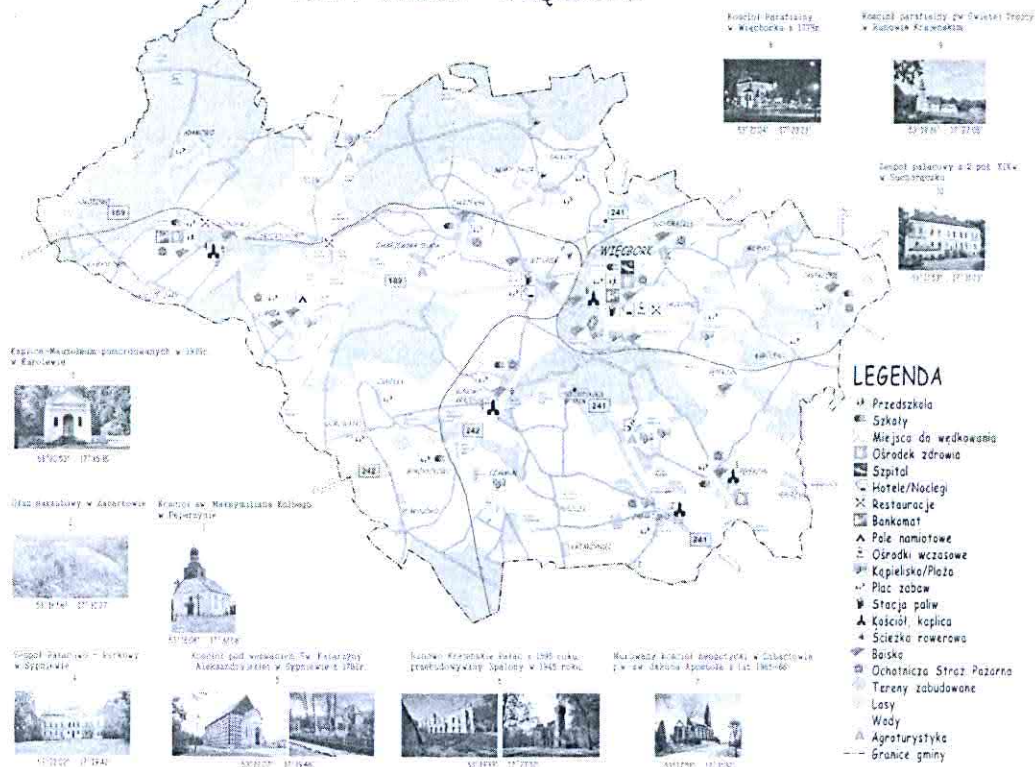
Ceramika (wykopaliska)

Źródło: <http://www.zakrzewskaosada.pl>

Plan Odnowy Miejscowości Zakrzewska Osada

INFORMACJA O MIEJSCOWOŚCI

PLAN GMINY WIĘCBORK



ZAKRZEWSKA OSADA

GINA - Więcbork

POWIAT – sępoleński

WOJEWÓDZTWO – Kujawsko-Pomorskie

LICZBA MIESZKAŃCÓW - 233

POWIERZCHNIA SOŁECTWA

ZAKRZEWSKA OSADA – 583,17 ha

SOŁTYS – Jacek Kabattek

Plan Odnowy Miejscowości Zakrzewska Osada

DO ZADAŃ I KOMPETENCJI SOŁTYSA NALEŻY:

- zwoływanie Zebrań Wiejskich i posiedzeń Rady Sołeckiej,
- reprezentowanie mieszkańców Sołectwa na zewnątrz,
- uczestniczenie w naradach i szkoleniach Sołtysów, zwoływanych okresowo przez Burmistrza,
- inicjowanie aktywności mieszkańców Sołectwa służącej poprawie życia w Sołectwie,
- organizowanie i koordynowanie wspólnych prac na rzecz mieszkańców,
- współdziałanie z radnymi z terenu Sołectwa,
- prowadzenie zarządu, administracji i gospodarki mieniem komunalnym, akceptowanie dokumentów z tym związanych,
- potwierdzanie okoliczności, których przy załatwianiu spraw przez mieszkańców wymagają przepisy prawa,
- występowanie z wnioskami dotyczącymi potrzeb Sołectwa i jego mieszkańców oraz prowadzenie działalności interwencyjnej w tym zakresie,
- zapewnianie prawidłowej gospodarki środkami finansowymi Sołectwa,
- wykonywanie innych zadań z zakresu administracji publicznej powierzonych mu przepisami prawa.
- upowszechnianie wśród mieszkańców Sołectwa treści uchwał Rady Miejskiej i Zarządzeń Burmistrza, w szczególności zawierających przepisy prawa miejscowego, jak również komunikatów, obwieszczeń i innych informacji poprzez rozplakatowanie ich na tablicach ogłoszeń oraz informowanie w trakcie Zebrań i bieżących kontaktów z mieszkańcami.

RADA SOŁECKA

Borysionek Ewa

Kosiniak Józef

Olesiński Mirosław

Sadkowski Jan

Plan Odnowy Miejscowości Zakrzewska Osada

GŁÓWNE ZADANIA RADY SOŁECKIEJ

- opracowywanie i przedkładanie Zebraniu Wiejskiemu projektów uchwał w sprawach będących przedmiotem rozpatrywania przez Zebranie,
- opracowywanie i przedkładanie Zebraniu Wiejskiemu projektów planów pracy Sołectwa,
- inicjowanie działań społecznie użytecznych dla Sołectwa i jego mieszkańców,
- współdziałanie z organizacjami społecznymi działającymi w Sołectwie w celu wspólnej realizacji zadań,
- organizowanie wykonania uchwał Zebrania Wiejskiego,
- opiniowanie zasadności udziału samorządu mieszkańców w postępowaniu administracyjnym,
- wspomaganie działalności Sołtysa.

ANALIZA ZASOBÓW MIEJSCOWOŚCI ZAKRZEWSKA OSADA

Zasoby – to wszelkie elementy materialne i niematerialne wsi i otaczającego ją obszaru, które mogą być wykorzystane obecnie bądź w przyszłości w budowaniu bądź realizacji publicznych bądź prywatnych przedsięwzięć odnowy wsi.

W analizie zasobów brano pod uwagę następujące rodzaje zasobów:

środowisko przyrodnicze, środowisko kulturowe, dziedzictwo religijne i historyczne, obiekty i tereny, gospodarka, rolnictwo, sąsiedzi i przyjezdni, instytucje, ludzie, organizacje społeczne.

Plan Odnowy Miejscowości Zakrzewska Osada

Rodzaj zasobu	Brak	Jest o znaczeniu małym	Jest o znaczeniu średnim	Jest o znaczeniu dużym
Środowisko przyrodnicze				
- walory krajobrazu				X
- walory klimatu (mikroklimat, wiatr, nasłonecznienie)				X
- walory szaty roślinnej (np. runo leśne)			X	
- cenne przyrodniczo obszary lub obiekty			X	
- świat zwierzęcy (ostoje, siedliska)			X	
- osobliwości przyrodnicze			X	
- wody powierzchniowe (jeziora, rzeki, stawy)				X
- podłoże, warunki hydrogeologiczne			X	
- gleby, kopaliny			X	
Środowisko kulturowe				
- walory architektury wiejskiej i osobliwości kulturowe			X	
- walory zagospodarowania przestrzennego			X	
- zabytki			X	
- zespoły artystyczne	X			
Dziedzictwo religijne i historyczne				
- miejsca, osoby i przedmioty kultu	X			
- święta, odpusty, pielgrzymki		X		
- tradycje, obrzędy, gwara		X		
- legendy, podania i fakty historyczne			X	
- ważne postacie historyczne	X			
- specyficzne nazwy	X			
Obiekty i tereny				
- działki pod zabudowę mieszkaniową			X	
- działki pod domy letniskowe			X	
- działki pod zakłady usługowe i przemysł	X			
- pustostany mieszkaniowe, magazynowe i po przemysłowe	X			
- tradycyjne obiekty gospodarskie wsi (kuźnie, młyny)	X			
- place i miejsca publicznych spotkań			X	
- miejsca sportu i rekreacji	X			
Gospodarka, rolnictwo				

Plan Odnowy Miejscowości Zakrzewska Osada

- specyficzne produkty (hodowle, uprawy polowe)		X		
- znane firmy produkcyjne i zakłady usługowe	X			
- możliwe do wykorzystania odpady poprodukcyjne	X			
Sąsiedzi i przyjezdni				
- korzystne, atrakcyjne sąsiedztwo (duże miasto, arteria komunikacyjna, atrakcja turystyczna)			X	
- ruch tranzytowy	X			
- przyjezdni stali i sezonowi			X	
Instytucje				
- placówki opieki społecznej	X			
- szkoły	X			
- Dom kultury	X			
Ludzie, organizacje społeczne				
- OSP	X			
- Koło Gospodyń Wiejskich		X		
- Stowarzyszenia	X			

Plan Odnowy Miejscowości Zakrzewska Osada

OCENA MOCNYCH I SŁABYCH STRON MIEJSCOWOŚCI ZAKRZEWSKA OSADA

Analiza SWOT

<p>Silne strony</p> <p>Wysokie walory krajobrazu, gospodarstwa rolne podatne na restrukturyzację, świetlica wiejska, Zakrzewska Osada -kraina jezior, rzeka Lubcza, wodociąg, niski poziom zanieczyszczenia powietrza, zintegrowani mieszkańcy, Krajeński Park Krajobrazowy, gospodarstwo agroturystyczne, na terenie wsi prowadzone były wykopaliska archeologiczne.</p>	<p>Słabe strony</p> <p>Brak na terenie sołectwa zabytków o większej wartości historycznej, bardzo zły stan nawierzchni dróg, mała ilość gospodarstw agroturystycznych, brak miejsc pracy poza rolnictwem, złej klasy grunty rolne, dzikie zwierzęta powodujące szkody w uprawach rolnych, ograniczenia rozwoju budownictwa spowodowane włączeniem obszaru do KPK.</p>
<p>Szanse</p> <p>Możliwość uzyskania środków finansowych, w tym z UE, budowa sieci baz agroturystycznych, kompleksowy rozwój sieci usług, zagospodarowanie walorów krajobrazowych, stworzenie silnego produktu turystycznego, unowocześnianie infrastruktury sołectwa; wzrost wydatków na turystykę spowodowany poprawą dobrobytu społeczeństwa, dostęp do Internetu.</p>	<p>Zagrożenia</p> <p>Rosnący poziom bezrobocia, migracja ludzi młodych do większych aglomeracji lub za granice w poszukiwaniu pracy, starzenie się społeczeństwa, postępująca indywidualizacja życia społecznego, brak świadomości społeczeństwa w zakresie korzyści wynikających z konieczności stałej edukacji; brak ożywienia gospodarczego skutkującego nowymi miejscami pracy i rozwojem lokalnym, wzrost świadchenioborców korzystających z usług Gminnego Ośrodka Pomocy Społecznej, zagrożenie suszą, złe ceny za produkty rolne, zwiększająca się liczba dzikich zwierząt, które powodują zniszczenia.</p>

Plan Odnowy Miejscowości Zakrzewska Osada

PLAN DZIAŁAŃ

1. Co nas wyróżnia	ANALIZA	DIAGNOZA	PLAN	PROGRAM	Wnioski do Instytucji zewnętrznej
	Co jest?	Jak jest?	Jak ma być?	Projekt	
	<ul style="list-style-type: none"> - Ziemia Krajeńska - Lasy - Krajobrazy - Krajeński Park - Krajobrazowy - środowisko naturalne nie jest zanieczyszczone - jeziora - Wodociąg - Świetlica wiejska 	<p>Jak jest?</p> <p>Brak zajęć dla młodzieży.</p> <p>Drogi o złej nawierzchni.</p> <p>Świetlica wiejska wymagająca remontu.</p> <p>Nieuporządkowany teren przez świetlicą wiejską.</p>	<p>Jak ma być?</p> <p>Zagospodarowane niewykorzystanych pomieszczeń, zajęcia w świetlicy.</p> <p>Dobrej jakości drogi (asfaltowe, z kostki betonowej, utwardzone gruzem).</p> <p>Wyremontowana świetlica wiejska.</p> <p>Utwardzony teren przed świetlicą wiejską.</p>	<p>„Organizacja zajęć w świetlicach wiejskich.”</p> <p>„ Budowa nowych dróg, przebudowa, zmiana nawierzchni i remont istniejących.”</p> <p>„Remont świetlicy wiejskiej w Zakrzewskiej Osadzie.”</p> <p>„Utwardzenie terenu przed świetlicą wiejską w miejscowości Zakrzewska Osada.”</p>	<p>UM Więcbork</p> <p>Zarząd Dróg</p> <p>Urząd Marszałkowski</p> <p>Stowarzyszenia Fundacje</p> <p>Programy i Fundusze UE</p> <p>Inicjatywa społeczna</p> <p>Fundacja Wspomagania Wsi</p> <p>Fundacja im. M. Rataja</p> <p>Fundacje wspierające dziedzictwo kulturowe</p> <p>UM Więcbork</p> <p>Zarząd Dróg</p>

Plan Odnowy Miejscowości Zakrzewska Osada

				Urząd Marszałkowski Konservator zabytków Fundacje Sponsorzy
--	--	--	--	--

<p>2. Funkcje jaką pełni wieś</p>	<p>– rolniczo - mieszkaniowa</p>	<p>Przewaga rolnictwa. Mała ilość gospodarstw agroturystycznych.</p>	<p>Dywersyfikacja i tworzenie alternatywnych źródeł dochodu. Wzrost ilości gospodarstw agroturystycznych - ożywienie gospodarce skutkujące powstawaniem nowych miejsc pracy i rozwojem lokalnym</p>	<p>„Tu mieszkamy tu pracujemy.” Tworzenie warunków dla powstawania gospodarstw agroturystycznych, oraz nowych miejsc pracy.</p>	<p>ARIMR ODR Fundusze Granty</p>
--	----------------------------------	--	---	---	--

Plan Odnowy Miejscowości Zakrzewska Osada

<p>3. Kim są mieszkańcy</p>	<ul style="list-style-type: none"> - rolnicy - młodzież - emeryci - renciści - bezrobotni - przedsiębiorcy 	<p>Ludność średnio wykształcona.</p> <p>Osoby dotknięte bezrobociem.</p> <p>Spoleczność zintegrowana.</p>	<p>Podwyższanie kwalifikacji przez społeczność.</p> <p>Reorientacja zawodowa.</p> <p>Wzrost zaangażowania mieszkańców wobec nowych wyzwań.</p>	<p>„Jak nas widza tak nas piszą.”</p> <p>Organizowanie przez mieszkańców spotkań w celu wymiany doświadczeń.</p> <p>Organizowanie wg potrzeb szkoleń podnoszących wiedzę.</p>	<p>ARIMR</p> <p>ODR</p> <p>PUP Sępólno Krajeńskie</p> <p>inne</p>
<p>4. Z czego się utrzymują</p>	<ul style="list-style-type: none"> - praca na roli - emerytury i renty - inne dochody 	<p>Słabo rozwinięta dziedzina usług.</p> <p>Problemy dostosowania gospodarstw rolnych do norm UE.</p>	<p>Restrukturyzacja gospodarstw rolnych.</p> <p>Rozwój sfery usług.</p> <p>Powstawanie gospodarstw agroturystycznych.</p>	<p>„Usługi szansą na dochód.”</p> <p>Tworzenie nowych miejsc pracy w turystyce, rzemiosle, usługach.</p> <p>„ Restrukturyzacja gospodarstw rolnych.”</p> <p>Działania na rzecz unowocześnienia gospodarstw rolnych.</p>	<p>ARiMR</p> <p>Fundacja Wspomagania Wsi</p> <p>PUP Sępólno Kr.</p> <p>ODR</p>

Plan Odnowy Miejscowości Zakrzewska Osada

<p>5. Jak jest zorganizowana</p>	<p>– Rada Sołecka</p>	<p>Duża aktywność społeczna. Brak zróżnicowanych form działalności.</p>	<p>Zwiększona aktywność społeczna na rzecz wspólnego działania. Zorganizowana aktywność społeczna .</p>	<p>„Organizujemy się dla dobra Zakrzewskiej Osady.” Organizowanie imprez integracyjnych Stworzenie grupy działania</p>	<p>Fundacje Fundusze UM Więcbork</p>
<p>6. Propozycja dla młodzieży i dzieci</p>	<p>– świetlica wiejska</p>	<p>Brak zajęć dla młodzieży.</p>	<p>Zagospodarowane niewykorzystanych pomieszczeń, zajęcia w świetlicy.</p>	<p>„Organizacja zajęć w świetlicach wiejskich.”</p>	<p>Programy UE Polska Fundacja Dzieci i Młodzieży Fundacja Wspomagania Wsi UM Więcbork Fundacja Wspomagania Wsi Urząd Marszałkowski Granty</p>

Plan Odnowy Miejscowości Zakrzewska Osada

						Programy UE
7. Jak rozwiązywane są problemy	<ul style="list-style-type: none"> - zebrania wiejskie - spotkania z Radnymi - spotkania z Burmistrzem 	Spotkania z Radnymi oraz z Burmistrzem nie zawsze przynoszą pożądane efekty	<p>Dobra współpraca z samorządem.</p> <p>Dobra współpraca z sąsiednimi sołectwami.</p> <p>Większy przepływ Informacji.</p>	„Integracja społeczna.” Organizowanie spotkań informacyjnych. Zawiązanie Grupy Działania.	Rada Sołecka UM Więcbork	

Plan Odnowy Miejscowości Zakrzewska Osada

<p>8. Obyczaje i tradycje</p>	<p>– organizacja cyklicznych festynów dla mieszkańców miejscowości (Dzień Dziecka, Dzień Matki, Dożynki)</p>	<p>Prawidłowa organizacja imprezy.</p>	<p>Utrzymywać tradycję zwiększając jej prestiż.</p>	<p>„Reaktywacja tradycji.” Podtrzymywanie swojej tożsamości kulturowej.</p>	<p>Fundacja im. S. Batorego UM Więcbork Fundacja Wspomagani Wsi Środki UE</p>
--------------------------------------	--	--	---	---	---

Plan Odnowy Miejscowości Zakrzewska Osada

<p>9. Jak wygląda wieś</p>	<ul style="list-style-type: none"> - zabudowa wsi rozproszona - świetlica wiejska we wsi 	<p>Teren pagórkowaty. Piękne widoki. Zła nawierzchnia dróg gruntowych.</p>	<p>Turystyka pejzażowa. Poprawna nawierzchnia dróg .</p>	<p>„Wieś piękna i czysta.” „Budowa nowych dróg, przebudowa, zmiana nawierzchni i remont istniejących.”</p>	<p>Rada Sołecka UM Więcbork Fundacja Wspomagania Wsi Granty Stowarzyszenia Środki UE Mieszkańcy</p>
-----------------------------------	--	--	--	---	---

Plan Odnowy Miejscowości Zakrzewska Osada

<p>10. Jakie są mieszkania i obejścia</p>	<ul style="list-style-type: none"> - zabudowa niejednorodna 	<p>Murowane jednorodzinne. domy</p> <p>Poprawna infrastruktura obejść (ploty, ogrody ..)</p>	<p>- poprawny wygląd elewacji, obejść (ploty ogrody..)</p>	<p>Konkurs „Na najładniejsze obejście”.</p>	<p>Fundacja Wspomagania Wsi Rada Sołecka Mieszkańcy UM Więcbork</p>
<p>11. Jaki jest stan otoczenia i środowiska</p>	<ul style="list-style-type: none"> - lasy - piękne widoki - jeziora, rzeka 	<p>Zadbany las. Czyste jeziora i rzeka.</p>	<p>Przydomowe oczyszczalnie ścieków przy budynkach mieszkalnych i/lub budowa kanalizacji sanitarnej.</p>	<p>„Przyjaźni środowisku naturalnemu.”</p>	<p>Fundacje Ochrona Środowiska UM Więcbork Środki UE</p>

Plan Odnowy Miejscowości Zakrzewska Osada

<p>12. Jakie jest rolnictwo</p>	<p>- 100% indywidualne</p>	<p>Przewaga gleb średnich</p>	<p>Dostosowane do norm UE</p>	<p>„Nowoczesne gospodarstwo rolne.” Szkolenia w zakresie norm UE.</p>	<p>ODR ARiMR</p>
<p>13. Komunikacja</p>	<p>- PKS</p>	<p>Nie zadowalające połączenia komunikacyjne</p>	<p>Lepsza komunikacja i jakość świadczonych usług</p>	<p>„Klient nasz Pan.”</p>	

Plan Odnowy Miejscowości Zakrzewska Osada

WIZJA STANU DOCELOWEGO

Jaka ma być nasza wieś za 10 lat?

Co ma ją wyróżniać?	Estetyka i nieskażone środowisko naturalne;
Jakie ma pełnić funkcje?	Rolnicze, usługowe; agroturystyczne;
Kim mają być mieszkańcy?	Aktywni, zaangażowani, w pełni identyfikujący się ze wsią, poszerzający wiedzę;
Co ma dać utrzymanie?	Rolnictwo; Agroturystyka; inne usługi;
W jaki sposób ma być zorganizowana wieś i mieszkańcy?	Stowarzyszenia, Grupy Działania;
W jaki sposób mają być rozwiązywane problemy?	Dyskusje i Działania;
Jak ma wyglądać nasza wieś?	Estetyczna, Wykorzystany potencjał krajobrazu;
Jakie obyczaje i tradycje mają być u nas pielęgnowane i rozwijane?	Ludowe, sportowe;
Jak mają wyglądać mieszkania i obejścia?	Estetycznie;
Jaki ma być stan otoczenia i środowiska?	Zachowanie równowagi ekologicznej;

Plan Odnowy Miejscowości Zakrzewska Osada

Jakie ma być rolnictwo?	Doходowe i zmodernizowane;
Jakie mają być powiązania komunikacyjne?	Zadawalające dla potrzeb mieszkańców i turystów;
Co zaproponujemy dzieciom i młodzieży?	Plac zabaw dla najmłodszych; Profesjonalne zajęcia świetlicowe;

Plan Odnowy Miejscowości Zakrzewska Osada

KOSZT REALIZACJI ZADAŃ

RODZAJ ZADANIA	ŁACZNY KOSZT
ORGANIZACJA ZAJĘĆ W ŚWIETLICACH WIEJSKICH	40 000,00
BUDOWA NOWYCH DRÓG, PRZEBUDOWA, ZMIANA NAWIERZCHNI I REMONT ISTNIEJĄCYCH	1 000 000,00
REMONT ŚWIETLICY WIEJSKIEJ W ZAKRZEWSKIEJ OSADZIE	150 000,00
UTWARDZENIE TERENU PRZED ŚWIETLICĄ WIEJSKĄ W MIEJSCOWOŚCI ZAKRZEWSKA OSADA	35 000,00

Plan Odnowy Miejscowości Zakrzewska Osada

HARMONOGRAM REALIZACJI

RODZAJ ZADANIA	2015	2016	2017	2018	2019	2020	2021
ORGANIZACJA ZAJĘĆ W ŚWIETLICACH WIEJSKICH							
BUDOWA NOWYCH DRÓG, PRZEBUDOWA, ZMIANA NAWIERZCHNI I REMONT ISTNIEJJACYCH							
REMONT ŚWIETLICY WIEJSKIEJ W ZAKRZEWSKIEJ OSADZIE							
UTWARDZENIE TERENU PRZED ŚWIETLICĄ WIEJSKĄ W MIEJSCOWOŚCI ZAKRZEWSKA OSADA							

Plan Odnowy Miejscowości Zakrzewska Osada

WDROŻENIE I MONITOROWANIE PLANU

Wdrożenie Planu Odnowy Miejscowości rozpocznie się poprzez wprowadzenie go w życie uchwałą Rady Miejskiej w Więcborku. Wdrożenie Planu zaleca się Burmistrzowi Gminy Więcbork, Radzie Sołeckiej miejscowości Zakrzewska Osada oraz Sołtysowi wsi Zakrzewska Osada.

Monitorowanie każdego przedsięwzięcia - czyli dbanie o prawidłowy jego przebieg przez cały czas jego trwania polega na systematycznym zbieraniu, zestawianiu i ocenie informacji rzeczowych i finansowych w postaci ustalonych wskaźników, które opisują jego postęp i efekty.

W monitorowaniu biorą udział wszystkie podmioty oraz komórki organizacyjne Urzędu Miejskiego w Więcborku zaangażowane we wdrażanie Planu Odnowy Miejscowości Zakrzewska Osada. Oceną wdrażania Planu zajmie się Rada Sołecka.

PODSUMOWANIE

Opracowany Plan Odnowy Miejscowości zakłada w przeciągu 7 najbliższych lat realizację kilku zadań. Istotą tych zadań jest pobudzenie aktywności środowisk lokalnych oraz stymulowanie współpracy na rzecz rozwoju i promocji wartości związanych z miejscową specyfiką społeczną i kulturową.

Zakładane cele Planu przewidują wzrost znaczenia wsi jako lokalnego ośrodka rozwoju kultury, edukacji, sportu i rekreacji.

Realizacja Planu Odnowy Miejscowości ma także służyć integracji społeczności lokalnej, większemu zaangażowaniu w sprawy wsi, zagospodarowaniu wolnego czasu dzieci i młodzieży oraz rozwojowi organizacji społecznych.