

***Plan Odnowy Miejscowości:
Borzyszkowo i Klarynowo (sołectwo
Borzyszkowo)***

SPIS TREŚCI

WSTĘP.....	4
WPROWADZENIE	6
DIAGNOZA STANU ISTNIEJĄCEGO	8
ANALIZA ZASOBÓW MIEJSCOWOŚCI BORZYSZKOWO	13
OCENA MOCNYCH I SŁABYCH STRON MIEJSCOWOŚCI BORZYSZKOWO I KLARYNOWO	15
PLAN DZIAŁAŃ	16
WIZJA STANU DOCELOWEGO	24
KOSZT REALIZACJI ZADAŃ	28
HARMONOGRAM REALIZACJI	29
WDROŻENIE I MONITOROWANIE PLANU	30
PODSUMOWANIE.....	30

„...Twórzcie kulturę wsi, w której obok nowych wymiarów, jakie niosą czasy, pozostanie - jak u dobrego gospodarza – miejsce na rzeczy dawne, uświęcone tradycją, potwierdzone przez prawdę wieków...”

Jan Paweł II

WSTĘP

Plan Odnowy Miejscowości jest jednym z najważniejszych elementów odnowy wsi, jej rozwoju oraz poprawy warunków pracy i życia mieszkańców. Sporządzenie i uchwalenie takiego dokumentu stanowi niezbędny warunek przy aplikowaniu o środki finansowe w ramach „Programu Rozwoju Obszarów Wiejskich 2014-2020” działanie „Podstawowe usługi i odnowa wsi na obszarach wiejskich” jak również stanowić będzie wytyczne dla władz Gminy Więcbork przy opracowaniu kierunków rozwoju miejscowości Borzyszkowo i Klarynowo (sołectwo Borzyszkowo).

Celem działania „Podstawowe usługi i odnowa wsi na obszarach wiejskich” jest m.in. wspieranie lokalnego rozwoju na obszarach wiejskich.

Działanie wspiera rozwój infrastruktury wiejskiej oraz odnowę wsi, przyczyniając się tym samym do poprawy warunków życia i prowadzenia działalności gospodarczej.

W zakres działania wchodzi trzy odrębne poddziałania, w ramach których realizowany jest szereg różnych typów operacji.

1. Poddziałanie: Inwestycje związane z tworzeniem, ulepszaniem lub rozbudową wszystkich rodzajów małej infrastruktury, w tym inwestycje w energię odnawialną w oszczędzanie energii, obejmuje dwa typy operacji.
 - Gospodarka wodno - ściekowa.
 - Budowa lub modernizacja dróg lokalnych.

2. Poddziałanie: Badania i inwestycje związane z utrzymaniem, odbudową i poprawą stanu dziedzictwa kulturowego i przyrodniczego wsi, krajobrazu wiejskiego i miejsc o wysokiej wartości przyrodniczej, w tym dotyczące powiązanych aspektów społeczno-gospodarczych oraz środków w zakresie świadomości środowiskowej.
 - Ochrona zabytków i budownictwa tradycyjnego.

***Plan Odnowy Miejscowości: Borzyszkowo i Klarynowo (sołectwo
Borzyszkowo)***

3. Poddziałanie: Inwestycje w tworzenie, ulepszanie lub rozwijanie podstawowych usług lokalnych dla ludności wiejskiej, w tym rekreacji i kultury oraz powiązanej infrastruktury obejmuje trzy typy operacji:
- Inwestycje w obiekty pełniące funkcje kulturalne.
 - Kształtowanie przestrzeni publicznej.
 - Inwestycje w targowiska lub obiekty budowlane przeznaczone na cele promocji lokalnych produktów.

WPROWADZENIE

Uwarunkowania Planu Odnowy Miejscowości polegają na tym, że ma on zdecentralizowany, lokalny charakter, obejmuje ograniczony teren jednej miejscowości (sołectwa) i przygotowywany jest (przy udziale przedstawicieli gminy) z inicjatywy i przez mieszkańców miejscowości.

Specyfika planu polega na tym, że jest on ukierunkowany na zagadnienia cywilizacyjno-kulturowe, koncentruje się na prostych, lokalnych przedsięwzięciach, które prowadzić mają do poprawy standardu i jakości życia mieszkańców. Ma mniej pro-gospodarczy, a bardziej pro-społeczny i pro-kulturowy charakter. I dzięki temu może stanowić doskonale uzupełnienie strategii rozwoju całej gminy, która zazwyczaj koncentruje się na zagadnieniach infrastrukturalnych i gospodarczych.

Celem planu jest podtrzymanie lub odtworzenie atrakcyjności wsi jako miejsca zamieszkania i zaplanowanie oraz przeprowadzenie tego w sposób dostępny, oczekiwany i popierany oraz wykonalny dla lokalnej społeczności. Jest to szczególnie ważne w dzisiejszej sytuacji, gdy miasta oferują konkurencyjną alternatywę zamieszkania, a rolnictwo traci swą atrakcyjność jako źródło utrzymania, co prowadzi m.in. do migracji młodych ludzi, szczególnie tych lepiej wykształconych ze wsi do miasta.

Korzyści wynikające z posiadania Planu Odnowy:

1. plan umożliwia efektywne gospodarowanie zasobami takimi, jak środowisko, ludzie, infrastruktura i środki finansowe.
2. zapisanie tego procesu w formie dokumentu umożliwia stałą ocenę postępów i korygowanie błędów przez wszystkich członków społeczności lokalnej.
3. dokument umożliwia zaangażowanie władz lokalnych oraz mieszkańców w planowanie swojej przyszłości. Uwzględnienie różnych opinii, pomysłów i koncepcji często wymaga consensusu. Osiągnięty na drodze otwartej dyskusji

**Plan Odnowy Miejscowości: Borzyszkowo i Klarynowo (sołectwo
Borzyszkowo)**

pozwała na wypracowanie strategii, z którą będzie identyfikowała się społeczność lokalna.

4. tworzenie Planu Odnowy sprzyja realistycznej ocenie mocnych i słabych stron miejscowości a przez to przyjrzenie się możliwościom oraz potencjalnym problemom, które mogą się pojawić w przyszłości. W ten sposób można uniknąć wielu trudności.

Przyjęty Plan Odnowy Miejscowości jest dokumentem, który może ulegać zmianom. Oznacza to, że może ulegać aktualizacji i dostosowaniom w zależności od istotnych uwarunkowań rozwoju oraz oceny skuteczności dokonywanej w trakcie ewaluacji, a więc zazwyczaj w okresach co najmniej czteroletnich (przynajmniej jeden raz w trakcie kadencji władz gminy).

Przed zakończeniem każdej kolejnej kadencji samorządu lokalnego przygotowane zostaje: Sprawozdanie i ocena realizacji Planu Odnowy Miejscowości – przedstawiane do wiadomości wszystkich mieszkańców miejscowości, członków Rady Sołeckiej oraz radnych Gminy.

Projekt wprowadzonych do Planu zadań powstał w oparciu o wytyczne środowiska lokalnego i konsultacji społecznych.

DIAGNOZA STANU ISTNIEJĄCEGO

HISTORIA MIEJSCOWOŚCI

Borzyszkowo

Wieś Borzyszkowo leży w odl. 5 km na południowy zachód od Więcborka. Pierwsza wzmianka pochodzi z 1430r. Wieś była własnością szlachecką, należącą do majątku ziemskiego Runowo. W latach zaboru pruskiego i potem – do 1938r. należała do powiatu wyrzyskiego. Od wschodu do wsi przylega niewielkie jezioro Głęboczek Mały. Obrzeżem zachodnim biegnie zaś lina kolejowa Nakło-Chojnice. Z dawnej zabudowy zachowały się dwa budynki z początku XX w. Borzyszkowo jest siedzibą sołectwa, należy do niego również dawny folwark i osada Klarynowo.



Plac zabaw w Borzyszkowie

Plan Odnowy Miejscowości: Borzyszkowo i Klarynowo (sołectwo Borzyszkowo)

Klarynowo

Wieś Klarynowo leży 9 km na południowy zachód od Więcborka i około 2 km na południe od szosy Więcbork-Łobżenica. Należy do sołectwa Borzyszkowo. Po raz pierwszy Klarynowo jest wymienione w 1774r., jako folwark przynależny do dóbr runowskich. Także i dziś jedynym większym skupiskiem budynków tej osady pozostają dawne zabudowania folwarczne. Obecnie są one własnością prywatną. Dwór został w znacznym zakresie przebudowany po II wojnie św., skutkiem czego utracił walory zabytkowe. Jedynie fragmenty kamiennie-ceglanego muru ogrodzeniowego świadczą o przeszłości osady. Pozostałe, tworzące osadę gospodarstwa są w większości nowszej daty i porzucane na dość dużym obszarze.

INFORMACJA O MIEJSCOWOŚCI



BORZYSZKOWO I KLARUNOWO (SOŁECTWO BORZYSZKOWO)

GMINA - Więcbork

POWIAT – sępoleński

WOJEWÓDZTWO – Kujawsko-Pomorskie

LICZBA MIESZKAŃCÓW – 291

(w tym Borzyszkowo: 147, Klarynowo: 144)

POWIERZCHNIA SOŁECTWA
BORZYSZKOWO – 1 048,53 ha

SOŁTYS – Stanisław Piłka

DO ZADAŃ I KOMPETENCJI SOŁTYSY NALEŻY:

- zwoływanie Zebrań Wiejskich i posiedzeń Rady Sołectkiej,
- reprezentowanie mieszkańców Sołectwa na zewnątrz,
- uczestniczenie w naradach i szkoleniach Sołtysów, zwoływanych okresowo przez Burmistrza,
- inicjowanie aktywności mieszkańców Sołectwa służącej poprawie życia w Sołectwie,
- organizowanie i koordynowanie wspólnych prac na rzecz mieszkańców,
- współdziałanie z radnymi z terenu Sołectwa,
- prowadzenie zarządu, administracji i gospodarki mieniem komunalnym, akceptowanie dokumentów z tym związanych,
- potwierdzanie okoliczności, których przy załatwianiu spraw przez mieszkańców wymagają przepisy prawa,
- występowanie z wnioskami dotyczącymi potrzeb Sołectwa i jego mieszkańców oraz prowadzenie działalności interwencyjnej w tym zakresie,
- zapewnianie prawidłowej gospodarki środkami finansowymi Sołectwa,
- wykonywanie innych zadań z zakresu administracji publicznej powierzonych mu przepisami prawa.

***Plan Odnowy Miejscowości: Borzyszkowo i Klarynowo (sołectwo
Borzyszkowo)***

- upowszechnianie wśród mieszkańców Sołectwa treści uchwał Rady Miejskiej i Zarządzeń Burmistrza, w szczególności zawierających przepisy prawa miejscowego, jak również komunikatów, obwieszczeń i innych informacji poprzez rozplakatowanie ich na tablicach ogłoszeń oraz informowanie w trakcie Zebrań i bieżących kontaktów z mieszkańcami.

RADA SOŁECKA

Studziźba Jarosław

Ciepluch Mirosław

Kozek Emilia

Wajer Sławomir

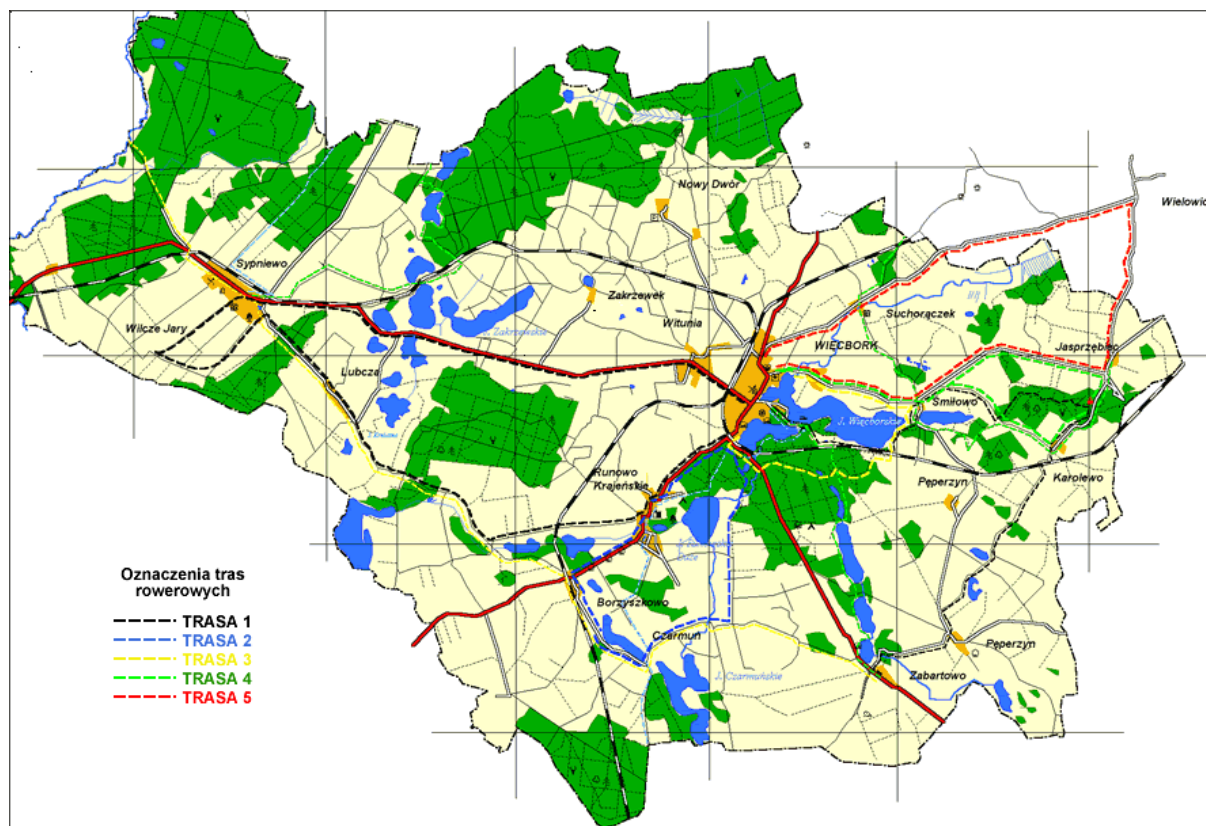
Piłka Paweł

GLÓWNE ZADANIA RADY SOŁECKIEJ

- opracowywanie i przedkładanie Zebraniu Wiejskiemu projektów uchwał w sprawach będących przedmiotem rozpatrywania przez Zebranie,
- opracowywanie i przedkładanie Zebraniu Wiejskiemu projektów planów pracy Sołectwa,
- inicjowanie działań społecznie użytecznych dla Sołectwa i jego mieszkańców,
- współdziałanie z organizacjami społecznymi działającymi w Sołectwie w celu wspólnej realizacji zadań,
- organizowanie wykonania uchwał Zebrania Wiejskiego,
- opiniowanie zasadności udziału samorządu mieszkańców w postępowaniu administracyjnym,
- wspomaganie działalności Sołtysa.

Plan Odnowy Miejscowości: Borzyszkowo i Klarynowo (sołectwo Borzyszkowo)

Przez teren sołectwa przebiega szlak rowerowy – niebieski (Trasa 2).



Trasa 2 Ten krótki szlak prowadzi w południową część gminy, w krajobraz subglacyjnych rynien jeziornych na rozległej równinie sandrowej. Szlak rozpoczyna się w Więciborku i biegnie do leżącego 3 km dalej Runowa Krajeńskiego. Koniecznie trzeba zatrzymać się w tej wsi i zwrócić uwagę na zabytkowy Zespół Pałacowo-Parkowy i Kościół Parafialny. Po przejechaniu centrum wsi na bramę prowadzącą do parku, na południe od niego zlokalizowany jest kościół parafialny. Obok kościoła zachowała się także dawna organistówka o konstrukcji szkieletowej z wypełnieniami ceglanyymi. Po wizycie w kościele kierujemy się dalej drogą do Łobżenicy. Około 2 km za Runowem Krajeńskim skręcamy przed przejazdem kolejowym w lewo w szosę prowadzącą do Czarmunia. Jedziemy dalej mając po lewej stronie Jezioro Głęboček Duży (miejsca postojowe). Kierujemy się na północny wschód w kierunku Zabartowa. Kolejne 2 km za Czarmuniem skręcamy w lewo i jedziemy na północ drogą polną. Około 5 km pozostało nam jeszcze do przejechania. Zbliżamy się coraz bardziej do miejsca gdzie w lesie będziemy mijać

**Plan Odnowy Miejscowości: Borzyszkowo i Klarynowo (sołectwo
Borzyszkowo)**

rezydencje prezydenta Ignacego Mościckiego i wyjeżdżamy na szosę Bydgoszcz-Więcbork. Stąd mamy już niedaleko do centrum miasta.

ANALIZA ZASOBÓW MIEJSCOWOŚCI BORZYSZKOWO

Zasoby – to wszelkie elementy materialne i niematerialne wsi i otaczającego ją obszaru, które mogą być wykorzystane obecnie bądź w przyszłości w budowaniu bądź realizacji publicznych bądź prywatnych przedsięwzięć odnowy wsi.

W analizie zasobów brano pod uwagę następujące rodzaje zasobów:

środowisko przyrodnicze, środowisko kulturowe, dziedzictwo religijne i historyczne, obiekty i tereny, gospodarka, rolnictwo, sąsiedzi i przyjezdni, instytucje, ludzie, organizacje społeczne.

Rodzaj zasobu	Brak	Jest o znaczeniu małym	Jest o znaczeniu średnim	Jest o znaczeniu dużym
Środowisko przyrodnicze				
- walory krajobrazu			X	
- walory klimatu (mikroklimat, wiatr, nasłonecznienie)			X	
- walory szaty roślinnej (np. runo leśne)			X	
- cenne przyrodniczo obszary lub obiekty			X	
- świat zwierzęcy (ostoje, siedliska)			X	
- osobliwości przyrodnicze		X		
- wody powierzchniowe (jeziora, rzeki, stawy)		X		
- podłoże, warunki hydrogeologiczne			X	
- gleby, kopaliny		X		
Środowisko kulturowe				
- walory architektury wiejskiej i osobliwości kulturowe		X		
- walory zagospodarowania przestrzennego		X		
- zabytki		X		
- zespoły artystyczne	X			
Dziedzictwo religijne i historyczne				
- miejsca, osoby i przedmioty kultu	X			

**Plan Odnowy Miejscowości: Borzyszkowo i Klarynowo (sołectwo
Borzyszkowo)**

- święta, odpusty, pielgrzymki		X		
- tradycje, obrzędy, gwara		X		
- legendy, podania i fakty historyczne		X		
- ważne postacie historyczne	X			
- specyficzne nazwy	X			
Obiekty i tereny				
- działki pod zabudowę mieszkaniową		X		
- działki pod domy letniskowe	X			
- działki pod zakłady usługowe i przemysł	X			
- pustostany mieszkaniowe, magazynowe i po przemysłowe	X			
- tradycyjne obiekty gospodarskie wsi (kuźnie, młyny)	X			
- place i miejsca publicznych spotkań			X	
- miejsca sportu i rekreacji			X	
Gospodarka, rolnictwo				
- specyficzne produkty (hodowle, uprawy polowe)		X		
- znane firmy produkcyjne i zakłady usługowe	X			
- możliwe do wykorzystania odpady poprodukcyjne	X			
Sąsiedzi i przyjezdni				
- korzystne, atrakcyjne sąsiedztwo (duże miasto, arteria komunikacyjna, atrakcja turystyczna)			X	
- ruch tranzytowy			X	
- przyjezdni stali i sezonowi			X	
Instytucje				
- placówki opieki społecznej	X			
- szkoły	X			
- Dom kultury	X			
Ludzie, organizacje społeczne				
- OSP	X			
- Koło Gospodyń Wiejskich				X
- Stowarzyszenia	X			

OCENA MOCNYCH I SŁABYCH STRON MIEJSCOWOŚCI BORZYSZKOWO I KLARYNOWO

Analiza SWOT

<p>Silne strony</p> <p>Wysokie walory krajobrazu, gospodarstwa rolne podatne na restrukturyzację, wyremontowana i wyposażona świetlica wiejska, miejsca rekreacji i sportu: plac zabaw, wodociągi, niski poziom zanieczyszczenia powietrza, prężnie działający sołtys, zintegrowani mieszkańcy, Krajeński Park Krajobrazowy, oddział przedszkolny w Borzyszkowie.</p>	<p>Słabe strony</p> <p>Brak na terenie sołectwa zabytków o większej wartości historycznej, zbyt mała ilość ciągów dla jednośladów i pieszych, zły stan nawierzchni dróg, brak gospodarstw agroturystycznych, brak zajęć w świetlicy wiejskiej, brak miejsc pacy poza rolnictwem, brak atrakcji turystycznych, dzikie zwierzęta niszczące uprawy, brak połączeń PKP i PKS, brak ograniczenia prędkości na drodze 242 w miejscowości Klarynowo.</p>
<p>Szanse</p> <p>Możliwość pozyskania środków finansowych, w tym z UE, budowa sieci baz agroturystycznych, kompleksowy rozwój sieci usług, zagospodarowanie walorów krajobrazowych, stworzenie silnego produktu turystycznego, unowocześnianie infrastruktury sołectwa; wzrost wydatków na turystykę spowodowany poprawą dobrobytu społeczeństwa, dostęp do Internetu.</p>	<p>Zagrożenia</p> <p>Rosnący poziom bezrobocia, migracja ludzi młodych do większych aglomeracji lub za granice w poszukiwaniu pracy, starzenie się społeczeństwa, postępująca indywidualizacja życia społecznego, brak świadomości społeczeństwa w zakresie korzyści wynikających z konieczności stałej edukacji; brak ożywienia gospodarczego skutkującego nowymi miejscami pracy i rozwojem lokalnym, wzrost świadczeniobiorców korzystających z usług Gminnego Ośrodka Pomocy Społecznej, zagrożenie suszą, złe ceny za produkty rolne, zwiększająca się liczba dzikich zwierząt, które powodują zniszczenia.</p>

PLAN DZIAŁAŃ

1. Co nas wyróżnia	ANALIZA	DIAGNOZA	PLAN	PROGRAM	Wnioski do Instytucji zewnętrznych
	Co jest?	Jak jest?	Jak ma być?	Projekt	
	<ul style="list-style-type: none"> – Ziemia Krajeńska – Lasy – Krajobrazy – Krajeński Park Krajobrazowy – środowisko naturalne nie jest zanieczyszczone – jeziora – Wodociąg – Świetlica wiejska – Plac zabaw 	<p>Brak produktu Turystycznego.</p> <p>Drogi o zły nawierzchni.</p> <p>Świetlica wiejska z niewykorzystanymi pomieszczeniami.</p> <p>Brak ścieżki pieszo-rowerowej do Więcborka.</p> <p>Niezagospodarowana działka w centrum wsi.</p>	<p>Stworzenie produktu turystycznego</p> <p>Dobrej jakości drogi (asfaltowej, z kostki betonowej, utwardzone gruzem) oraz nowe chodniki.</p> <p>Zagospodarowane pomieszczenia świetlicy wiejskiej, kółka zainteresowań, zajęcia dla dzieci i młodzieży w świetlicy, festyny i zabawy dla dorosłych.</p> <p>Ścieżka pieszo-rowerowa.</p> <p>Miejsce rekreacji w miejscowości Borzyszkowo.</p>	<p>„Budowanie partnerstwa na rzecz produktu turystycznego.”</p> <p>„Budowa nowych dróg, przebudowa, zmiana nawierzchni i remont istniejących oraz budowa chodników.”</p> <p>„Organizacja zajęć w świetlicach wiejskich.”</p> <p>„Budowa ścieżki pieszo-rowerowej relacji Borzyszkowo-Więcbork.”</p> <p>„Budowa miejsca rekreacji w miejscowości Borzyszkowo”. (Plac zabaw, siłownia zewnętrzna, ogrodzenie działki oraz mała architektura)</p>	<p>UM Więcbork</p> <p>Zarząd Dróg</p> <p>Urząd Marszałkowski</p> <p>Stowarzyszenia Fundacje</p> <p>Programy i Fundusze UE</p> <p>Inicjatywa społeczna</p> <p>Fundacja Wspomagania Wsi</p> <p>Fundacja im. M. Rataja</p> <p>Fundacje wspierające dziedzictwo kulturowe</p> <p>Urząd Marszałkowski</p>

Plan Odnowy Miejscowości: Borzyszkowo i Klarynowo (sołectwo Borzyszkowo)

					Konserwator zabytków Fundacje Sponsorzy
2. Funkcje jaką pełni wieś	<ul style="list-style-type: none"> - rolniczo - mieszkaniowa - usługową 	Przewaga rolnictwa. Brak gospodarstw agroturystycznych.	Dywersyfikacja i tworzenie alternatywnych źródeł dochodu. Wzrost ilości gospodarstw agroturystycznych - ożywienie gospodarcze skutkujące powstawaniem nowych miejsc pracy i rozwojem lokalnym	„Tu mieszkamy tu pracujemy.” Tworzenie warunków dla powstawania gospodarstw agroturystycznych, oraz nowych miejsc pracy.	ARiMR ODR Fundusze Granty

Plan Odnowy Miejscowości: Borzyszkowo i Klarynowo (sołectwo Borzyszkowo)

<p>3. Kim są mieszkańcy</p>	<ul style="list-style-type: none"> – rolnicy – młodzież – emeryci – renciści – bezrobotni – przedsiębiorcy 	<p>Ludność średnio wykształcona.</p> <p>Osoby dotknięte bezrobociem .</p> <p>Społeczność zintegrowana.</p>	<p>Podwyższanie kwalifikacji przez społeczność.</p> <p>Reorientacja zawodowa.</p> <p>Wzrost zaangażowania mieszkańców wobec nowych wyzwań.</p>	<p>„Jak nas widza tak nas piszą.”</p> <p>Organizowanie przez mieszkańców spotkań w celu wymiany doświadczeń.</p> <p>Organizowanie wg potrzeb szkoleń podnoszących wiedzę.</p>	<p>ARiMR</p> <p>ODR</p> <p>PUP Sępólno Krajeńskie</p> <p>inne</p>
<p>4. Z czego się utrzymują</p>	<ul style="list-style-type: none"> – praca na roli – działalność gospodarcza – emerytury i renty – inne dochody 	<p>Słabo rozwinięta dziedzina usług.</p> <p>Problemy dostosowania gospodarstw rolnych do norm UE.</p>	<p>Restrukturyzacja gospodarstw rolnych.</p> <p>Rozwój sfery usług.</p> <p>Powstawanie gospodarstw agroturystycznych.</p>	<p>„Usługi szansą na dochód.”</p> <p>Tworzenie nowych miejsc pracy w turystyce, rzemiośle, usługach.</p> <p>„Restrukturyzacja gospodarstw rolnych.”</p> <p>Działania na rzecz unowocześnienia gospodarstw rolnych.</p>	<p>ARiMR</p> <p>Fundacja Wspomagania Wsi</p> <p>PUP Sępólno Kr.</p> <p>ODR</p>

Plan Odnowy Miejscowości: Borzyszkowo i Klarynowo (sołectwo Borzyszkowo)

<p>5. Jak jest zorganizowana</p>	<ul style="list-style-type: none"> – Rada Sołecka – Koło Gospodyń Wiejskich 	<p>Duża aktywność społeczna.</p> <p>Brak zróżnicowanych form działalności.</p>	<p>Zwiększona aktywność społeczna na rzecz wspólnego działania.</p> <p>Zorganizowana aktywność społeczna .</p>	<p>„Organizujemy się dla dobra sołectwa Borzyszkowo.”</p> <p>Organizowanie imprez integracyjnych</p> <p>Stworzenie grupy działania</p>	<p>Fundacje</p> <p>Fundusze</p> <p>UM Więcbork</p>
<p>6. Propozycja dla młodzieży i dzieci</p>	<ul style="list-style-type: none"> – świetlica wiejska – plac zabaw dla dzieci 	<p>Brak zajęć dla młodzieży.</p> <p>Brak ścieżki pieszo-rowerowej do Więcborka.</p> <p>Niezagospodarowana działka w centrum wsi.</p>	<p>Zagospodarowane niewykorzystanych pomieszczeń, zajęcia w świetlicy.</p> <p>Ścieżka pieszo-rowerowa.</p> <p>Miejsce rekreacji w miejscowości Borzyszkowo.</p>	<p>„Organizacja zajęć w świetlicach wiejskich.”</p> <p>„Budowa ścieżki pieszo-rowerowej relacji Borzyszkowo-Więcbork.”</p> <p>„Budowa miejsca rekreacji w miejscowości Borzyszkowo”. (Plac zabaw, siłownia zewnętrzna, ogrodzenie działki oraz mała architektura)</p>	<p>Programy UE</p> <p>Polska Fundacja Dzieci i Młodzieży</p> <p>Fundacja Wspomagania Wsi</p> <p>UM Więcbork</p> <p>Urząd Marszałkowski</p> <p>Granty</p> <p>Programy UE</p>

Plan Odnowy Miejscowości: Borzyszkowo i Klarynowo (sołectwo Borzyszkowo)

<p>7. Jak rozwiązywane są problemy</p>	<ul style="list-style-type: none"> – zebrania wiejskie – spotkania z Radnymi – spotkania z Burmistrzem 	<p>Spotkania z Radnymi oraz z Burmistrzem nie zawsze przynoszą pożądane efekty</p>	<p>Dobra współpraca z samorządem.</p> <p>Dobra współpraca z sąsiednimi sołectwami.</p> <p>Większy przepływ Informacji.</p>	<p>„Integracja społeczna.”</p> <p>Organizowanie spotkań informacyjnych.</p> <p>Zawiązanie Grupy Działania.</p>	<p>Rada Sołecka</p> <p>UM Więcbork</p>
<p>8. Obyczaje i tradycje</p>	<ul style="list-style-type: none"> – organizacja cyklicznych festynów dla mieszkańców miejscowości (Dzień Dziecka, Dzień Matki, Dożynki) 	<p>Prawidłowa organizacja imprezy.</p>	<p>Utrzymywać tradycję zwiększając jej prestiż.</p>	<p>„Reaktywacja tradycji.”</p> <p>Podtrzymywanie swojej tożsamości kulturowej.</p>	<p>Fundacja im. S. Batorego</p> <p>UM Więcbork</p> <p>Fundacja Wspomagani Wsi</p> <p>Środki UE</p>

Plan Odnowy Miejscowości: Borzyszkowo i Klarynowo (sołectwo Borzyszkowo)

<p>9. Jak wygląda wieś</p>	<ul style="list-style-type: none"> - zabudowa wsi zwarta - plac zabaw w centrum wsi 	<p>Teren pagórkowaty.</p> <p>Piękne widoki.</p> <p>Zła nawierzchnia dróg gruntowych i asfaltowych.</p> <p>Brak ścieżki pieszo-rowerowej do Więcborka.</p>	<p>Turystyka pejzażowa.</p> <p>Poprawiona nawierzchnia dróg .</p> <p>Ścieżka pieszo-rowerowa.</p>	<p>„Wieś piękna i czysta.”</p> <p>„ Budowa nowych dróg, przebudowa, zmiana nawierzchni i remont istniejących oraz budowa chodników.”</p> <p>„Budowa ścieżki pieszo-rowerowej relacji Borzyszkowo-Więcbork.”</p>	<p>Rada Sołecka</p> <p>UM Więcbork</p> <p>Fundacja Wspomagania Wsi</p> <p>Granty</p> <p>Stowarzyszenia</p> <p>Środki UE</p> <p>Mieszkańcy</p>
-----------------------------------	---	---	---	--	---

Plan Odnowy Miejscowości: Borzyszkowo i Klarynowo (sołectwo Borzyszkowo)

<p>10. Jakie są mieszkania i obejścia</p>	<p>– zabudowa niejednorodna</p>	<p>Murowane domy jednorodzinne.</p> <p>Poprawna infrastruktura obejść (płoty, ogrody ..)</p>	<p>Poprawny wygląd elewacji, obejść (płoty ogrody..)</p>	<p>Konkurs „Na najładniejsze obejście”.</p>	<p>Fundacja Wspomagania Wsi</p> <p>Rada Sołecka</p> <p>Mieszkańcy</p> <p>UM Więcbork</p>
<p>11. Jaki jest stan otoczenia i środowiska</p>	<p>– lasy</p> <p>– piękne widoki</p> <p>– jeziora,</p>	<p>Zadbany las.</p> <p>Czyste jeziora.</p>	<p>Przydomowe oczyszczalnie ścieków przy budynkach mieszkalnych i/lub budowa kanalizacji sanitarnej.</p>	<p>„Przyjaźni środowisku naturalnemu.”</p>	<p>Fundacje</p> <p>Ochrona Środowiska</p> <p>UM Więcbork</p> <p>Środki UE</p>

Plan Odnowy Miejscowości: Borzyszkowo i Klarynowo (sołectwo Borzyszkowo)

<p>12. Jakie jest rolnictwo</p>	<p>– 100% indywidualne</p>	<p>Przewaga gleb średnich</p>	<p>Dostosowane do norm UE</p>	<p>„Nowoczesne gospodarstwo rolne.” Szkolenia w zakresie norm UE.</p>	<p>ODR ARiMR</p>
<p>13. Komunikacja</p>	<p>– PKS</p>	<p>Nie zadowalające połączenia komunikacyjne</p>	<p>Lepsza komunikacja i jakość świadczonych usług</p>	<p>„Klient nasz Pan.”</p>	

WIZJA STANU DOCELOWEGO

Jaka ma być nasza wieś za 10 lat?

Co ma ją wyróżniać?	Estetyka i nieskażone środowisko naturalne;
Jakie ma pełnić funkcje?	Rolnicze, usługowe; agroturystyczne;
Kim mają być mieszkańcy?	Aktywni, zaangażowani, w pełni identyfikujący się ze wsią, poszerzający wiedzę
Co ma dać utrzymanie?	Rolnictwo; Agroturystyka; inne usługi;
W jaki sposób ma być zorganizowana wieś i mieszkańcy?	Stowarzyszenia, Grupy Działania;
W jaki sposób mają być rozwiązywane problemy?	Dyskusje i Działania;
Jak ma wyglądać nasza wieś?	Estetyczna, Wykorzystany potencjał krajobrazu;
Jakie obyczaje i tradycje mają być u nas pielęgnowane i rozwijane?	Ludowe, sportowe;
Jak mają wyglądać mieszkania i obejścia?	Estetycznie;
Jaki ma być stan otoczenia i środowiska?	Zachowanie równowagi ekologicznej;

Plan Odnowy Miejscowości: Borzyszkowo i Klarynowo (sołectwo Borzyszkowo)

Jakie ma być rolnictwo?	Dochodowe i zmodernizowane;
Jakie mają być powiązania komunikacyjne?	Zadowolające dla potrzeb mieszkańców i turystów;
Co proponujemy dzieciom i młodzieży?	Plac zabaw dla najmłodszych; Profesjonalne zajęcia świetlicowe; Miejsce rekreacji w centrum wsi.

**Plan Odnowy Miejscowości: Borzyszkowo i Klarynowo (sołectwo
Borzyszkowo)**

KOSZT REALIZACJI ZADAŃ

RODZAJ ZADANIA	ŁACZNY KOSZT
BUDOWA ŚCIEŻKI PIESZO ROWEROWEJ RELACJI BORZYSKOWO- WIĘCBORK	2 000 000,00
ORGANIZACJA ZAJĘC W ŚWIETLICACH WIEJSKICH	50 000,00
BUDOWA NOWYCH DRÓG, PRZEBUDOWA, ZMIANA NAWIERZCHNI I REMONT ISTNIEJJACYCH ORAZ BUDOWA CHODNIKÓW	1 000 000,00
BUDOWA MIEJSCA REKRACJI W MIEJSCOWOŚCI BORZYSZKOWO. (Plac zabaw, siłownia zewnętrzna, ogrodzenie działki oraz mała architektura)	100 000,00

**Plan Odnowy Miejscowości: Borzyszkowo i Klarynowo (sołectwo
Borzyszkowo)**

HARMONOGRAM REALIZACJI

RODZAJ ZADANIA	2015	2016	2017	2018	2019	2020	2021
BUDOWA ŚCIEŻKI PIESZO ROWEROWEJ RELACJI BORZYSKOWO- WIĘCBORK							
ORGANIZACJA ZAJĘĆ W ŚWIETLICACH WIEJSKICH							
BUDOWA NOWYCH DRÓG, PRZEBUDOWA, ZMIANA NAWIERZCHNI I REMONT ISTNIEJĄCYCH ORAZ BUDOWA CHODNIKÓW							
BUDOWA MIEJSCA REKRACJI W MIEJSCOWOŚCI BORZYSZKOWO. (Plac zabaw, siłownia zewnętrzna, ogrodzenie działki oraz mała architektura)							

WDROŻENIE I MONITOROWANIE PLANU

Wdrożenie Planu Odnowy Miejscowości rozpocznie się poprzez wprowadzenie go w życie uchwałą Rady Miejskiej w Więcborku. Wdrożenie Planu zaleca się Burmistrzowi Gminy Więcbork, Radzie Sołeckiej Borzyszkowa oraz Sołtysowi Borzyszkowa.

Monitorowanie każdego przedsięwzięcia - czyli dbanie o prawidłowy jego przebieg przez cały czas jego trwania polega na systematycznym zbieraniu, zestawianiu i ocenie informacji rzeczowych i finansowych w postaci ustalonych wskaźników, które opisują jego postęp i efekty.

W monitorowaniu biorą udział wszystkie podmioty oraz komórki organizacyjne Urzędu Miejskiego w Więcborku zaangażowane we wdrażanie Planu Odnowy Miejscowości: Borzyszkowo i Klarynowo (sołectwo Borzyszkowo). Oceną wdrażania Planu zajmie się Rada Sołeczka.

PODSUMOWANIE

Opracowany Plan Odnowy Miejscowości zakłada w przeciągu 7 najbliższych lat realizację kilku zadań. Istotą tych zadań jest pobudzenie aktywności środowisk lokalnych oraz stymulowanie współpracy na rzecz rozwoju i promocji wartości związanych z miejscową specyfiką społeczną i kulturową.

Zakładane cele Planu przewidują wzrost znaczenia wsi jako lokalnego ośrodka rozwoju kultury, edukacji, sportu i rekreacji.

Realizacja Planu Odnowy Miejscowości ma także służyć integracji społeczności lokalnej, większemu zaangażowaniu w sprawy wsi, zagospodarowaniu wolnego czasu dzieci i młodzieży oraz rozwojowi organizacji społecznych.