

***Plan Odnowy Miejscowości
Runowo Krajeńskie***

SPIS TREŚCI

| | |
|--|----|
| WSTĘP..... | 4 |
| WPROWADZENIE | 6 |
| DIAGNOZA STANU ISTNIEJĄCEGO | 8 |
| ANALIZA ZASOBÓW MIEJSCOWOŚCI RUNOWO KRAJEŃSKIE | 15 |
| OCENA MOCNYCH I SŁABYCH STRON MIEJSCOWOŚCI RUNOWO KRAJEŃSKIE | 17 |
| PLAN DZIAŁAŃ | 18 |
| WIZJA STANU DOCELOWEGO | 26 |
| KOSZT REALIZACJI ZADAŃ | 28 |
| HARMONOGRAM REALIZACJI | 29 |
| WDROŻENIE I MONITOROWANIE PLANU | 30 |
| PODSUMOWANIE..... | 30 |

„...Twórzcie kulturę wsi, w której obok nowych wymiarów, jakie niosą czasy, pozostanie - jak u dobrego gospodarza – miejsce na rzeczy dawne, uświęcone tradycją, potwierdzone przez prawdę wieków...”

Jan Paweł II

WSTĘP

Plan Odnowy Miejscowości jest jednym z najważniejszych elementów odnowy wsi, jej rozwoju oraz poprawy warunków pracy i życia mieszkańców. Sporządzenie i uchwalenie takiego dokumentu stanowi niezbędny warunek przy aplikowaniu o środki finansowe w ramach „Programu Rozwoju Obszarów Wiejskich 2014-2020” działanie „Podstawowe usługi i odnowa wsi na obszarach wiejskich” jak również stanowić będzie wytyczne dla władz Gminy Więcbork przy opracowaniu kierunków rozwoju miejscowości Runowo Krajeńskie.

Celem działania „Podstawowe usługi i odnowa wsi na obszarach wiejskich” jest m.in. wspieranie lokalnego rozwoju na obszarach wiejskich.

Działanie wspiera rozwój infrastruktury wiejskiej oraz odnowę wsi, przyczyniając się tym samym do poprawy warunków życia i prowadzenia działalności gospodarczej.

W zakres działania wchodzi trzy odrębne poddziałania, w ramach których realizowany jest szereg różnych typów operacji.

1. Poddziałanie: Inwestycje związane z tworzeniem, ulepszaniem lub rozbudową wszystkich rodzajów małej infrastruktury, w tym inwestycje w energię odnawialną w oszczędzanie energii, obejmuje dwa typy operacji.
 - Gospodarka wodno - ściekowa.
 - Budowa lub modernizacja dróg lokalnych.

2. Poddziałanie: Badania i inwestycje związane z utrzymaniem, odbudową i poprawą stanu dziedzictwa kulturowego i przyrodniczego wsi, krajobrazu wiejskiego i miejsc o wysokiej wartości przyrodniczej, w tym dotyczące powiązanych aspektów społeczno-gospodarczych oraz środków w zakresie świadomości środowiskowej.
 - Ochrona zabytków i budownictwa tradycyjnego.

3. Poddziałanie: Inwestycje w tworzenie, ulepszanie lub rozwijanie podstawowych usług lokalnych dla ludności wiejskiej, w tym rekreacji i kultury oraz powiązanej infrastruktury obejmuje trzy typy operacji:

Plan Odnowy Miejscowości Runowo Krajeńskie

- Inwestycje w obiekty pełniące funkcje kulturalne.
- Kształtowanie przestrzeni publicznej.
- Inwestycje w targowiska lub obiekty budowlane przeznaczone na cele promocji lokalnych produktów.

WPROWADZENIE

Uwarunkowania Planu Odnowy Miejscowości polegają na tym, że ma on zdecentralizowany, lokalny charakter, obejmuje ograniczony teren jednej miejscowości (sołectwa) i przygotowany jest (przy udziale przedstawicieli gminy) z inicjatywy i przez mieszkańców miejscowości.

Specyfika planu polega na tym, że jest on ukierunkowany na zagadnienia cywilizacyjno-kulturowe, koncentruje się na prostych, lokalnych przedsięwzięciach, które prowadzić mają do poprawy standardu i jakości życia mieszkańców. Ma mniej pro-gospodarczy, a bardziej pro-społeczny i pro-kulturowy charakter. I dzięki temu może stanowić doskonałe uzupełnienie strategii rozwoju całej gminy, która zazwyczaj koncentruje się na zagadnieniach infrastrukturalnych i gospodarczych.

Celem planu jest podtrzymanie lub odtworzenie atrakcyjności wsi jako miejsca zamieszkania i zaplanowanie oraz przeprowadzenie tego w sposób dostępny, oczekiwany i popierany oraz wykonalny dla lokalnej społeczności. Jest to szczególnie ważne w dzisiejszej sytuacji, gdy miasta oferują konkurencyjną alternatywę zamieszkania, a rolnictwo traci swą atrakcyjność jako źródło utrzymania, co prowadzi m.in. do migracji młodych ludzi, szczególnie tych lepiej wykształconych ze wsi do miasta.

Korzyści wynikające z posiadania Planu Odnowy:

1. plan umożliwia efektywne gospodarowanie zasobami takimi, jak środowisko, ludzie, infrastruktura i środki finansowe.
2. zapisanie tego procesu w formie dokumentu umożliwia stałą ocenę postępów i korygowanie błędów przez wszystkich członków społeczności lokalnej.
3. dokument umożliwia zaangażowanie władz lokalnych oraz mieszkańców w planowanie swojej przyszłości. Uwzględnienie różnych opinii, pomysłów i koncepcji często wymaga konsensusu. Osiągnięty na drodze otwartej dyskusji pozwala na wypracowanie strategii, z którą będzie identyfikowała się społeczność lokalna.
4. tworzenie Planu Odnowy sprzyja realistycznej ocenie mocnych i słabych stron miejscowości a przez to przyjrzenie się możliwościom oraz potencjalnym

problemom, które mogą się pojawić w przyszłości. W ten sposób można uniknąć wielu trudności.

Przyjęty Plan Odnowy Miejscowości jest dokumentem, który może ulegać zmianom. Oznacza to, że może ulegać aktualizacji i dostosowaniom w zależności od istotnych uwarunkowań rozwoju oraz oceny skuteczności dokonywanej w trakcie ewaluacji, a więc zazwyczaj w okresach co najmniej czteroletnich (przynajmniej jeden raz w trakcie kadencji władz gminy).

Przed zakończeniem każdej kolejnej kadencji samorządu lokalnego przygotowane zostaje: Sprawozdanie i ocena realizacji Planu Odnowy Miejscowości – przedstawiane do wiadomości wszystkich mieszkańców miejscowości, członków Rady Sołeckiej oraz radnych Gminy.

Projekt wprowadzonych do Planu zadań powstał w oparciu o wytyczne środowiska lokalnego i konsultacji społecznych.

DIAGNOZA STANU ISTNIEJĄCEGO

HISTORIA MIEJSCOWOŚCI

Wieś Runowo Krajeńskie leży 3,5 km na południowy zachód od Więcborka. Historia osadnictwa w tym rejonie sięga czasów odległych o 6 – 7 tys. lat od dnia dzisiejszego. Dowodem tego są znaleziska archeologiczne, dokonane w końcu XIX wieku, na początku XX wieku oraz w czasach najnowszych. Pozwalają one stwierdzić, że od epoki kamienia nieprzerwanie poprzez epokę brązu, żelaza i wczesne średniowiecze, przebywali tu ludzie. Po raz pierwszy w dokumencie pisanym nazwa Runowo pojawiła się w 1325 roku. Od końca XV wieku przez ponad 120 lat wieś i okolice należą do rodu Orzelskich. W 1595 roku Jan Orzelski buduje w Runowie duży, murowany pałac, a kilka lat później również kościół, który pozostaje obecnie jednym z najcenniejszych zabytków sakralnych tej części Polski. Orzelscy w trosce o pomyślność wsi i majątku dbają szczególnie o rozwój miejscowego rzemiosła i kultury rolnej. Później dobra runowskie przechodzą do rodu Działyńskich, w których rękę znajdują się przez kolejnych 180 lat. W pałacu runowskim urodziła się słynna na całą ówczesną Polskę z bogactwa, gospodarności i dbałości o poddanych „Biała Dama” – znana jako hrabina Teofila z Działyńskich Szołdrska-Potulicka. Po 1790 roku Runowem władał jej syn z pierwszego małżeństwa, Feliks Szołdrski, a po nim do 1831r. jego krewny hr. Wiktor Szołdrski. W latach 1839-1851 majątek mocno podupadł, gdyż często zmieniający się właściciele (kolejno: Niemiec, Polak i Żyd), mało o niego dbali, poprzestając zwykle na staraniach o uzyskanie maksimum możliwych dochodów. Sytuacja zmieniła się na lepsze dopiero w 1852r., kiedy dobra runowskie, składające się z kilku dużych folwarków, kupił Theodor von Bethmann-Hollweg. W rękę tej rodziny pozostawały one do 1928r. W latach 30-tych zostały w większości rozparcelowane, a sam folwark runowski kupił Wiktor Szulczewski ze Strzelc k. Chodzieży. W l. 1955-1972 Runowo było siedzibą samodzielnej gromady. Obecnie jest sołectwem w skład którego wchodzi również osada leśna Chłopigost. Z zabytków zachowały się: malownicze ruiny pałacu Orzelskich i Bethmann-Hollweg'ów – zniszczonego przez Niemców w 1945r., park krajobrazowy, wspomniany kościół parafialny z 1606r., organistówka z końca XVIIIw., oraz pozostałości dwóch cmentarzy ewangelickich z XIX i pocz. XXw.



Ruiny Pałacu Orzelskich

INFORMACJA O MIEJSCOWOŚCI



Runowo Krajeńskie

GMINA - Więcork

POWIAT – sępoleński

WOJEWÓDZTWO – Kujawsko-Pomorskie

LICZBA MIESZKAŃCÓW - 811

POWIERZCHNIA SOŁECTWA

Runowo Krajeńskie – 2 089,51 ha

SOŁTYS – Jan Antczak

DO ZADAŃ I KOMPETENCJI SOŁTYSA NALEŻY:

- zwoływanie Zebrań Wiejskich i posiedzeń Rady Sołeckiej,
- reprezentowanie mieszkańców Sołectwa na zewnątrz,
- uczestniczenie w naradach i szkoleniach Sołtysów, zwoływanych okresowo przez Burmistrza,
- inicjowanie aktywności mieszkańców Sołectwa służącej poprawie życia w Sołectwie,
- organizowanie i koordynowanie wspólnych prac na rzecz mieszkańców,
- współdziałanie z radnymi z terenu Sołectwa,
- prowadzenie zarządu, administracji i gospodarki mieniem komunalnym, akceptowanie dokumentów z tym związanych,
- potwierdzanie okoliczności, których przy załatwianiu spraw przez mieszkańców wymagają przepisy prawa,
- występowanie z wnioskami dotyczącymi potrzeb Sołectwa i jego mieszkańców oraz prowadzenie działalności interwencyjnej w tym zakresie,
- zapewnianie prawidłowej gospodarki środkami finansowymi Sołectwa,
- wykonywanie innych zadań z zakresu administracji publicznej powierzonych mu przepisami prawa.
- upowszechnianie wśród mieszkańców Sołectwa treści uchwał Rady Miejskiej i Zarządzeń Burmistrza, w szczególności zawierających przepisy prawa miejscowego, jak również komunikatów, obwieszczeń i innych informacji poprzez rozplakatowanie ich na tablicach ogłoszeń oraz informowanie w trakcie Zebrań i bieżących kontaktów z mieszkańcami.

RADA SOŁECKA

Jarząb Wiesław

Kriese Piotr

Kryza Marek

Kubiak Adam

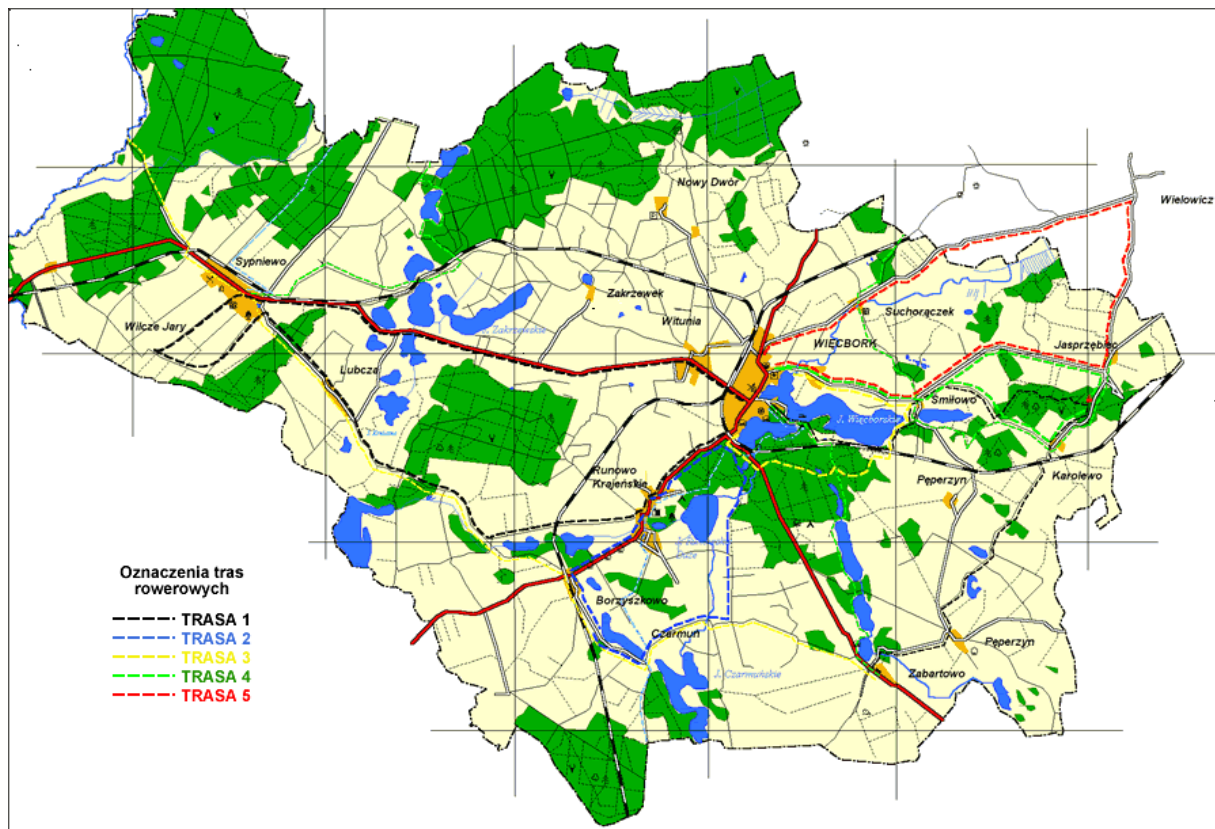
Lipecka Monika

Zamkowski Michał

GŁÓWNE ZADANIA RADY SOŁECKIEJ

- opracowywanie i przedkładanie Zebraniu Wiejskiemu projektów uchwał w sprawach będących przedmiotem rozpatrywania przez Zebranie,
- opracowywanie i przedkładanie Zebraniu Wiejskiemu projektów planów pracy Sołectwa,
- inicjowanie działań społecznie użytecznych dla Sołectwa i jego mieszkańców,
- współdziałanie z organizacjami społecznymi działającymi w Sołectwie w celu wspólnej realizacji zadań,
- organizowanie wykonania uchwał Zebrania Wiejskiego,
- opiniowanie zasadności udziału samorządu mieszkańców w postępowaniu administracyjnym,
- wspomaganie działalności Sołtysa.

Przez teren sołectwa przebiega szlak rowerowy – czarny (Trasa 1) i niebieski (Trasa 2).



Trasa 1 wiedzie szosą z centrum Wieciborka na południe, do leżącego 3 km dalej Runowa Krajeńskiego. Koniecznie trzeba zatrzymać się w tej wsi i zwrócić uwagę na zabytkowy Zespół Pałacowo - Parkowy i Kościół Parafialny. Po przejechaniu centrum wsi trafiamy na bramę prowadzącą do parku. Zaraz po wizycie w parku, na południe od niego zlokalizowany jest kościół parafialny. Obok Kościoła zachowała się także dawna organistówka o konstrukcji szkieletowej z wypełnieniami ceglanymi. Spotyka się w dekoracji herb fundatora Dryja. Po wizycie w kościele należy cofnąć się drogą główną na północ około 250 metrów. Tam, na zakręcie, znajduje się początek drogi wiodącej na zachód (kierunek Lubcza). Pokonujemy teraz 3 km na wschód i przy rozjeździe skręcamy w prawo, na północny zachód. Wjeżdżamy teraz na odcinku 2 km w coraz bardziej urozmaicony krajobraz wzgórz i jezior pomiędzy nimi. Tutaj możemy skręcić na południe, żeby dojechać nad brzeg jeziora Stryjewe, które zalicza się do największych w okolicy. Można też odbić na północ i zrobić pętlę wokół Jez. Konicznego. Są to tereny porównywane z krajobrazem Finlandii, jak wiadomo "krainy tysiąca jezior". Badania, które prowadzono tu przez ostatnie 20 lat dowodzą, jak bardzo podobne są krajobrazy okolic Zakrzewka i krajobrazy Pojezierzy Fińskich.

Z Lubczy zmierzamy już prosto do Sypniewa (3 km) i przed samą miejscowością skręcamy na południowy zachód zmierzając drogą wśród drzew do wsi Wilcze Jary. Znajdujemy tu wspaniałe miejsce, żeby nacieszyć się przestrzenią i rozległością krajobrazu. Teren ten przypomina nam, że jesteśmy w regionie o bardzo silnych tradycjach rolniczych, posiadających starą i bardzo ciekawą kulturę rolną. Wykonujemy więc pętle i wracamy do Sypniewa, tym razem wjeżdżając do wsi w jej centrum. Najważniejszym obiektem jest tu kościół parafialny, który istniał już w XV wieku. Z Sypniewa jedziemy na wschód, by po przejechaniu około 10 km wrócić do Więcborka.

Trasa 2 Ten krótki szlak prowadzi w południowa część gminy, w krajobraz subglacyjnych rynien jeziornych na rozległej równinie sandrowej. Szlak rozpoczyna się w Więcborku i biegnie do leżącego 63 km dalej Runowa Krajeńskiego. Koniecznie trzeba zatrzymać się w tej wsi i zwrócić uwagę na zabytkowy Zespół Pałacowo-Parkowy i Kościół Parafialny. Po przejechaniu centrum wsi na bramę prowadzącą do parku, na południe od niego zlokalizowany jest kościół parafialny. Obok kościoła zachowała się także dawna organistówka o konstrukcji szkieletowej z wypełnieniami ceglany. Po wizycie w kościele kierujemy się dalej drogą do Łobżenicy. Około 2 km za Runowem Krajeńskim skręcamy przed przejazdem kolejowym w lewo w szosę prowadzącą do Czarmunia. Jedziemy dalej mając po lewej stronie Jezioro Głębołek Duży (miejsca postojowe). Kierujemy się na północny wschód w kierunku Zabartowa. Kolejne 2 km za Czarmuniem skręcamy w lewo i jedziemy na północ drogą polną. Około 5 km pozostało nam jeszcze do przejechania. Zbliżamy się coraz bardziej do miejsca gdzie w lesie będziemy mijać rezydencje prezydenta *Ignacego* Mościckiego i wyjeżdżamy na szosę Bydgoszcz-Więcbork. Stąd mamy już niedaleko do centrum miasta.

ANALIZA ZASOBÓW MIEJSCOWOŚCI RUNOWO KRAJEŃSKIE

Zasoby – to wszelkie elementy materialne i niematerialne wsi i otaczającego ją obszaru, które mogą być wykorzystane obecnie bądź w przyszłości w budowaniu bądź realizacji publicznych bądź prywatnych przedsięwzięć odnowy wsi.

W analizie zasobów brano pod uwagę następujące rodzaje zasobów:

środowisko przyrodnicze, środowisko kulturowe, dziedzictwo religijne i historyczne, obiekty i tereny, gospodarka, rolnictwo, sąsiedzi i przyjezdni, instytucje, ludzie, organizacje społeczne.

| Rodzaj zasobu | Brak | Jest o znaczeniu małym | Jest o znaczeniu średnim | Jest o znaczeniu dużym |
|---|-------------|-------------------------------|---------------------------------|-------------------------------|
| Środowisko przyrodnicze | | | | |
| - walory krajobrazu | | | | X |
| - walory klimatu (mikroklimat, wiatr, nasłonecznienie) | | | | X |
| - walory szaty roślinnej (np. runo leśne) | | | | X |
| - cenne przyrodniczo obszary lub obiekty | | | | X |
| - świat zwierzęcy (ostoje, siedliska) | | | | X |
| - osobliwości przyrodnicze | | | | X |
| - wody powierzchniowe (jeziora, rzeki, stawy) | | | X | |
| - podłoże, warunki hydrogeologiczne | | | X | |
| - gleby, kopaliny | | | X | |
| Środowisko kulturowe | | | | |
| - walory architektury wiejskiej i osobliwości kulturowe | | | X | |
| - walory zagospodarowania przestrzennego | | | X | |
| - zabytki | | | | X |
| - zespoły artystyczne | X | | | |
| Dziedzictwo religijne i historyczne | | | | |
| - miejsca, osoby i przedmioty kultu | | | | X |
| - święta, odpusty, pielgrzymki | | X | | |
| - tradycje, obrzędy, gwara | | X | | |
| - legendy, podania i fakty historyczne | | | | X |
| - ważne postacie historyczne | | | X | |

Plan Odnowy Miejscowości Runowo Krajeńskie

| | | | | |
|---|---|---|---|---|
| - specyficzne nazwy | X | | | |
| Obiekty i tereny | | | | |
| - działki pod zabudowę mieszkaniową | | | X | |
| - działki pod domy letniskowe | X | | | |
| - działki pod zakłady usługowe i przemysł | | | X | |
| - pustostany mieszkaniowe, magazynowe i po przemysłowe | | | X | |
| - tradycyjne obiekty gospodarskie wsi (kuźnie, młyny) | | | X | |
| - place i miejsca publicznych spotkań | | | | X |
| - miejsca sportu i rekreacji | | | | X |
| Gospodarka, rolnictwo | | | | |
| - specyficzne produkty (hodowle, uprawy polowe) | | X | | |
| - znane firmy produkcyjne i zakłady usługowe | | | | X |
| - możliwe do wykorzystania odpady poprodukcyjne | X | | | |
| Sąsiedzi i przyjezdni | | | | |
| - korzystne, atrakcyjne sąsiedztwo (duże miasto, arteria komunikacyjna, atrakcja turystyczna) | | | X | |
| - ruch tranzytowy | | | X | |
| - przyjezdni stali i sezonowi | | | X | |
| Instytucje | | | | |
| - placówki opieki społecznej | X | | | |
| - szkoły | | | | X |
| - Dom kultury | X | | | |
| Ludzie, organizacje społeczne | | | | |
| - OSP | | | | X |
| - Koło Gospodyń Wiejskich | | | | X |
| - Stowarzyszenia | | X | | |

OCENA MOCNYCH I SŁABYCH STRON MIEJSCOWOŚCI RUNOWO KRAJEŃSKIE

Analiza SWOT

| | |
|---|--|
| <p>Silne strony</p> <p>Zabytki o bardzo dużej wartości historycznej (Zespół Pałacowo-Parkowy, Kościół p.w. Św. Trójcy) wysokie walory krajobrazu, gospodarstwa rolne podatne na restrukturyzację, świetlica wiejska, miejsca rekreacji i sportu: place zabaw, boisko sportowe, jeziora, wodociągi, niski poziom zanieczyszczenia powietrza, prężnie działający sołtys, rada sołecka, OSP, Nadleśnictwo Runowo, zintegrowani mieszkańcy, Krajeński Park Krajobrazowy, hotel, basen i SPA, szkoła i filia przedszkola, prężnie działające przedsiębiorstwa: Gabi-Bis, SBN, Runowo Rola.</p> | <p>Słabe strony</p> <p>Zbyt mała ilość ciągów dla jednośladów i pieszych, zły stan nawierzchni dróg, brak gospodarstw agroturystycznych, brak oświetlenia w niektórych miejscach we wsi, stare chodniki, brak kanalizacji w centrum wsi, brak zajęć w świetlicy wiejskiej, zbyt mała ilość przybywających turystów, złej klasy grunty rolne,</p> |
| <p>Szanse</p> <p>Możliwość pozyskania środków finansowych, w tym z UE, budowa sieci baz agroturystycznych, kompleksowy rozwój sieci usług, zagospodarowanie walorów krajobrazowych, stworzenie silnego produktu turystycznego, unowocześnianie infrastruktury sołectwa; wzrost wydatków na turystykę spowodowany poprawą dobrobytu społeczeństwa, dostęp do Internetu.</p> | <p>Zagrożenia</p> <p>Rosnący poziom bezrobocia, migracja ludzi młodych do większych aglomeracji lub za granice w poszukiwaniu pracy, starzenie się społeczeństwa, postępująca indywidualizacja życia społecznego, brak świadomości społeczeństwa w zakresie korzyści wynikających z konieczności stałej edukacji; brak ożywienia gospodarczego skutkującego nowymi miejscami pracy i rozwojem lokalnym, wzrost świadczeniobiorców korzystających z usług Gminnego Ośrodka Pomocy Społecznej, zagrożenie suszą, złe ceny za produkty rolne, zwiększająca się liczba dzikich zwierząt, które powodują zniszczenia.</p> |

Plan Odnowy Miejscowości Runowo Krajeńskie

PLAN DZIAŁAŃ

| 1. Co nas wyróżnia | ANALIZA | DIAGNOZA | PLAN | PROGRAM | Wnioski do Instytucji zewnętrznych |
|---|--|--|-------------|--|--|
| | Co jest? | Jak jest? | Jak ma być? | Projekt | |
| – Ziemia Krajeńska | Brak produktu turystycznego. | Stworzenie produktu turystycznego. | | „Budowanie partnerstwa na rzecz produktu turystycznego.” | UM Więcbork |
| – Lasy | Drogi i chodniki o złej nawierzchni. | Dobrej jakości drogi (asfaltowe, z kostki betonowej, utwardzone gruzem) oraz nowe chodniki. | | „Budowa nowych dróg, przebudowa, zmiana nawierzchni i remont istniejących oraz budowa chodników.” | Zarząd Dróg Urząd Marszałkowski |
| – Krajobrazy | Świetlica wiejska z niewykorzystanymi pomieszczeniami. | Zagospodarowanie pomieszczenia świetlicy wiejskiej, kółka zainteresowań, zajęcia dla dzieci i młodzieży w świetlicy, festyny i zabawy dla dorosłych. | | „Organizacja zajęć w świetlicach wiejskich.” | Stowarzyszenia Fundacje Programy i Fundusze UE |
| – Krajeński Park Krajobrazowy | Brak ścieżki pieszo-rowerowej do Więcborka. | Ścieżka pieszo-rowerowa do Więcborka. | | „Budowa ścieżki pieszo-rowerowej relacji Borzyszkowo-Więcbork.” | Inicjatywa społeczna Fundacja Wspomagania Wsi |
| – środowisko naturalne nie jest zanieczyszczone | Brak kanalizacji w centrum wsi. | Kanalizacja. | | „Uporządkowanie gospodarki wodno-ściekowej na terenie Gminy Więcbork (aglomeracja Więcbork) – Runowo Krajeńskie.” | Fundacja im. M. Rataja Fundacje wspierające dziedzictwo kulturowe |
| – jeziora | | | | | Urząd Marszałkowski |
| – zabytki | | | | | Konserwator zabytków |
| – Wodociąg | | | | | |
| – Świetlica wiejska | | | | | |
| – Boiska sportowe | | | | | |
| – Place zabaw | | | | | |

Plan Odnowy Miejscowości Runowo Krajeńskie

| | | | | | |
|-----------------------------------|---|---|---|---|---|
| | | | | | Sponsorzy |
| 2. Funkcje jaką pełni wieś | <ul style="list-style-type: none"> - rolniczo - mieszkaniowa - usługową - turystyczna - produkcyjna | <p>Przewaga rolnictwa.</p> <p>Zakłady przemysłowe: Gabi-Bis, SBN</p> <p>Brak gospodarstw agroturystycznych.</p> | <p>Dywersyfikacja i tworzenie alternatywnych źródeł dochodu.</p> <p>Wzrost ilości gospodarstw agroturystycznych - ożywienie gospodarcze skutkujące powstawaniem nowych miejsc pracy i rozwojem lokalnym</p> | <p>„Tu mieszkamy tu pracujemy.”</p> <p>Tworzenie warunków dla powstawania gospodarstw agroturystycznych, oraz nowych miejsc pracy.</p> | <p>ARiMR</p> <p>ODR</p> <p>Fundusze</p> <p>Granty</p> |

Plan Odnowy Miejscowości Runowo Krajeńskie

| | | | | | |
|---------------------------------|--|--|--|---|--|
| 3. Kim są mieszkańcy | <ul style="list-style-type: none"> – rolnicy – młodzież – emeryci – renciści – bezrobotni – przedsiębiorcy | <p>Ludność średnio wykształcona.</p> <p>Osoby dotknięte bezrobociem .</p> <p>Społeczność zintegrowana.</p> | <p>Podwyższanie kwalifikacji przez społeczność.</p> <p>Reorientacja zawodowa.</p> <p>Wzrost zaangażowania mieszkańców wobec nowych wyzwań.</p> | <p>„Jak nas widza tak nas piszą.”</p> <p>Organizowanie przez mieszkańców spotkań w celu wymiany doświadczeń.</p> <p>Organizowanie wg potrzeb szkoleń podnoszących wiedzę.</p> | <p>ARiMR</p> <p>ODR</p> <p>PUP Sępólno Krajeńskie</p> <p>inne</p> |
| 4. Z czego się utrzymują | <ul style="list-style-type: none"> – praca na roli – działalność gospodarcza – emerytury i renty – praca w prywatnych przedsiębiorstwach – inne dochody | <p>Słabo rozwinięta dziedzina usług.</p> <p>Problemy dostosowania gospodarstw rolnych do norm UE.</p> | <p>Restrukturyzacja gospodarstw rolnych.</p> <p>Rozwój sfery usług.</p> <p>Powstawanie gospodarstw agroturystycznych.</p> | <p>„Usługi szansą na dochód.”</p> <p>Tworzenie nowych miejsc pracy w turystyce, rzemiośle, usługach.</p> <p>„ Restrukturyzacja gospodarstw rolnych.”</p> <p>Działania na rzecz unowocześnienia gospodarstw rolnych.</p> | <p>ARiMR</p> <p>Fundacja Wspomagania Wsi</p> <p>PUP Sępólno Kr.</p> <p>ODR</p> |

Plan Odnowy Miejscowości Runowo Krajeńskie

| | | | | | |
|---|--|--|--|--|--|
| 5. Jak jest zorganizowana | <ul style="list-style-type: none"> – Rada Sołecka – Koło Gospodyń Wiejskich – OSP | <p>Duża aktywność społeczna.</p> <p>Brak zróżnicowanych form działalności.</p> | <p>Zwiększona aktywność społeczna na rzecz wspólnego działania.</p> <p>Zorganizowana aktywność społeczna .</p> | <p>„Organizujemy się dla dobra Runowa Krajeńskiego.”</p> <p>Organizowanie imprez integracyjnych</p> <p>Stworzenie grupy działania</p> | <p>Fundacje</p> <p>Fundusze</p> <p>UM Więcbork</p> |
| 6. Propozycja dla młodzieży i dzieci | <ul style="list-style-type: none"> – świetlica wiejska – place zabaw dla dzieci – boisko sportowe | <p>Brak zajęć dla młodzieży.</p> | <p>Zagospodarowanie niewykorzystanych pomieszczeń, zajęcia w świetlicy.</p> | <p>„Organizacja zajęć w świetlicach wiejskich.”</p> | <p>Programy UE</p> <p>Polska Fundacja Dzieci i Młodzieży</p> <p>Fundacja Wspomagania Wsi</p> <p>UM Więcbork</p> <p>Urząd Marszałkowski</p> <p>Granty</p> |

Plan Odnowy Miejscowości Runowo Krajeńskie

| | | | | | |
|--|---|---|--|---|--|
| 7. Jak rozwiązywane są problemy | <ul style="list-style-type: none"> – zebrania wiejskie – spotkania z Radnymi – spotkania z Burmistrzem | <p>Spotkania z Radnymi oraz z Burmistrzem nie zawsze przynoszą pożądane efekty.</p> | <p>Dobra współpraca z samorządem.</p> <p>Dobra współpraca z sąsiednimi sołectwami.</p> <p>Większy przepływ Informacji.</p> | <p>„Integracja społeczna.”</p> <p>Organizowanie spotkań informacyjnych.</p> <p>Zawiązanie Grupy Działania.</p> | <p>Rada Sołecka</p> <p>UM Więcbork</p> |
| 8. Obyczaje i tradycje | <ul style="list-style-type: none"> – organizacja cyklicznych festynów dla mieszkańców miejscowości (Dzień Dziecka, Dzień Matki, Dożynki) | <p>Prawidłowa organizacja imprezy.</p> | <p>Utrzymywać tradycję zwiększając jej prestiż.</p> | <p>„Reaktywacja tradycji.”</p> <p>Podtrzymywanie swojej tożsamości kulturowej.</p> | <p>Fundacja im. S. Batorego</p> <p>UM Więcbork</p> <p>Fundacja Wspomagani Wsi</p> <p>Środki UE</p> |

Plan Odnowy Miejscowości Runowo Krajeńskie

| | | | | | |
|----------------------------|--|--|---|--|---|
| 9. Jak wygląda wieś | <ul style="list-style-type: none"> - zabudowa wsi zwarta - place zabaw w centrum wsi - szkoła w centrum wsi - budynek OSP w centrum wsi - Hotel, basen, SPA - Kościół parafialny i cmentarz we wsi | <p>Teren pagórkowaty.</p> <p>Piękne widoki.</p> <p>Zła nawierzchnia dróg i chodników.</p> <p>Brak szlaków pieszo-rowerowych.</p> | <p>Turystyka pejzażowa.</p> <p>Poprawiona nawierzchnia dróg .</p> <p>Chodniki.</p> <p>Szlaki pieszo rowerowe.</p> | <p>„Wieś piękna i czysta.”</p> <p>„ Budowa nowych dróg, przebudowa, zmiana nawierzchni i remont istniejących oraz budowa chodników.”</p> <p>„Budowa ścieżki pieszo-rowerowej relacji Borzyszkowo-Więcbork.”</p> | <p>Rada Sołecka</p> <p>UM Więcbork</p> <p>Fundacja Wspomagania Wsi</p> <p>Granty</p> <p>Stowarzyszenia</p> <p>Środki UE</p> <p>Mieszkańcy</p> |
|----------------------------|--|--|---|--|---|

Plan Odnowy Miejscowości Runowo Krajeńskie

| | | | | | |
|--|--|--|--|---|--|
| 10. Jakie są mieszkania i obejścia | <ul style="list-style-type: none"> - zabudowa niejednorodna | <p>Murowane domy jednorodzinne oraz domy wielorodzinne.</p> <p>Poprawna infrastruktura obejść (płoty, ogrody ..)</p> | <p>- poprawny wygląd elewacji, obejść (płoty ogrody..)</p> | <p>Konkurs „Na najładniejsze obejście”.</p> | <p>Fundacja Wspomagania Wsi</p> <p>Rada Sołecka</p> <p>Mieszkańcy</p> <p>UM Więcbork</p> |
| 11. Jaki jest stan otoczenia i środowiska | <ul style="list-style-type: none"> - lasy - piękne widoki - jeziora | <p>Zadbany las.</p> <p>Czyste jeziora.</p> | <p>Przydomowe oczyszczalnie ścieków przy budynkach mieszkalnych i/lub budowa kanalizacji sanitarnej.</p> | <p>„Przyjaźni środowisku naturalnemu.”</p> <p>„Uporządkowanie gospodarki wodno-ściekowej na terenie Gminy Więcbork (aglomeracja Więcbork) – Runowo Krajeńskie.”</p> | <p>Fundacje</p> <p>Ochrona Środowiska</p> <p>UM Więcbork</p> <p>Środki UE</p> |

Plan Odnowy Miejscowości Runowo Krajeńskie

| | | | | | |
|---------------------------------|---------------------|---|--|--|------------------|
| 12. Jakie jest rolnictwo | – 100% indywidualne | Przewaga gleb średnich | Dostosowane do norm UE | „Nowoczesne gospodarstwo rolne.” Szkolenia w zakresie norm UE. | ODR ARiMR |
| 13. Komunikacja | – PKS | Nie zadowalające połączenia komunikacyjne | Lepsza komunikacja i jakość świadczonych usług | „Klient nasz Pan.” | |

WIZJA STANU DOCELOWEGO

Jaka ma być nasza wieś za 10 lat?

| | |
|--|--|
| Co ma ją wyróżniać? | Estetyka i nieskażone środowisko naturalne; |
| Jakie ma pełnić funkcje? | Rolnicze, usługowe; agroturystyczne; |
| Kim mają być mieszkańcy? | Aktywni, zaangażowani, w pełni identyfikujący się ze wsią, poszerzający wiedzę |
| Co ma dać utrzymanie? | Rolnictwo; Agroturystyka; inne usługi; |
| W jaki sposób ma być zorganizowana wieś i mieszkańcy? | Stowarzyszenia, Grupy Działania; |
| W jaki sposób mają być rozwiązywane problemy? | Dyskusje i Działania; |
| Jak ma wyglądać nasza wieś? | Estetyczna, Wykorzystany potencjał krajobrazu; |
| Jakie obyczaje i tradycje mają być u nas pielęgnowane i rozwijane? | Ludowe, sportowe; |
| Jak mają wyglądać mieszkania i obejścia? | Estetycznie; |

Plan Odnowy Miejscowości Runowo Krajeńskie

| | |
|--|--|
| Jaki ma być stan otoczenia i środowiska? | Zachowanie równowagi ekologicznej; |
| Jakie ma być rolnictwo? | Dochodowe i zmodernizowane; |
| Jakie mają być powiązania komunikacyjne? | Zadowalające dla potrzeb mieszkańców i turystów; |
| Co proponujemy dzieciom i młodzieży? | Place zabaw dla najmłodszych; Profesjonalne zajęcia świetlicowe; Szlaki pieszo rowerowe; |

Plan Odnowy Miejscowości Runowo Krajeńskie

KOSZT REALIZACJI ZADAŃ

| RODZAJ ZADANIA | ŁACZNY KOSZT |
|--|---------------------|
| BUDOWA ŚCIEŻKI PIESZO ROWEROWEJ RELACJI BORZYSKOWO- WIĘCBORK | 2 000 000,00 |
| ORGANIZACJA ZAJĘĆ W ŚWIETLICACH WIEJSKICH | 50 000,00 |
| UPORZĄDKOWANIE GOSPODARKI WODNO ŚCIEKOWEJ NA TERENIE GMINY WIĘCBORK (AGLOMERACJA WIĘCBORK) – RUNOWO KRAJEŃSKIE | 5 205 271,22 |
| BUDOWA NOWYCH DRÓG, PRZEBUDOWA, ZMIANA NAWIERZCHNI I REMONT ISTNIEJJACYCH ORAZ BUDOWA CHODNIKÓW | 1 000 000,00 |

Plan Odnowy Miejscowości Runowo Krajeńskie

HARMONOGRAM REALIZACJI

| RODZAJ ZADANIA | 2015 | 2016 | 2017 | 2018 | 2019 | 2020 | 2021 |
|---|------|------|------|------|------|------|------|
| BUDOWA ŚCIEŻKI PIESZO ROWEROWEJ RELACJI BORZYSKOWO- WIĘCBORK | | | | | | | |
| ORGANIZACJA ZAJĘĆ W ŚWIETLICACH WIEJSKICH | | | | | | | |
| UPORZĄDKOWANIE GOSPODARKI WODNO SCIEKOWEJ NA TERENIE GMINY WIECBORK (AGLOMERACJA WIĘCBORK) – RUNOWO KRAJEŃSKIE | | | | | | | |
| BUDOWA NOWYCH DRÓG, PRZEBUDOWA, ZMIANA NAWIERZCHNI I REMONT ISTNIEJJACYCH ORAZ BUDOWA CHODNIKÓW | | | | | | | |

WDROŻENIE I MONITOROWANIE PLANU

Wdrożenie Planu Odnowy Miejscowości rozpocznie się poprzez wprowadzenie go w życie uchwałą Rady Miejskiej w Więcborku. Wdrożenie Planu zaleca się Burmistrzowi Gminy Więcbork, Radzie Sołeckiej miejscowości Runowo Krajeńskie oraz Sołtysowi wsi Runowo Krajeńskie.

Monitorowanie każdego przedsięwzięcia - czyli dbanie o prawidłowy jego przebieg przez cały czas jego trwania polega na systematycznym zbieraniu, zestawianiu i ocenie informacji rzeczowych i finansowych w postaci ustalonych wskaźników, które opisują jego postęp i efekty.

W monitorowaniu biorą udział wszystkie podmioty oraz komórki organizacyjne Urzędu Miejskiego w Więcborku zaangażowane we wdrażanie Planu Odnowy Miejscowości Runowo Krajeńskie. Oceną wdrażania Planu zajmie się Rada Sołecka.

PODSUMOWANIE

Opracowany Plan Odnowy Miejscowości zakłada w przeciągu 7 najbliższych lat realizację kilku zadań. Istotą tych zadań jest pobudzenie aktywności środowisk lokalnych oraz stymulowanie współpracy na rzecz rozwoju i promocji wartości związanych z miejscową specyfiką społeczną i kulturową.

Zakładane cele Planu przewidują wzrost znaczenia wsi jako lokalnego ośrodka rozwoju kultury, edukacji, sportu i rekreacji.

Realizacja Planu Odnowy Miejscowości ma także służyć integracji społeczności lokalnej, większemu zaangażowaniu w sprawy wsi, zagospodarowaniu wolnego czasu dzieci i młodzieży oraz rozwojowi organizacji społecznych.