

**UCHWAŁA NR XXVI/196/2016
RADY MIEJSKIEJ W WIĘCBORKU**

z dnia 21 grudnia 2016 r.

w sprawie zatwierdzenia Planu Odnowy Miejscowości Frydrychowo

Na podstawie art. 18 ust.2 pkt. 6 ustawy z dnia 8 marca 1990r. o samorządzie gminnym (Dz.U. z 2016 . poz. 446¹⁾)

Rada Miejska uchwala, co następuje :

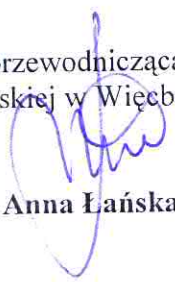
§ 1. Zatwierdza się Plan Odnowy Miejscowości Frydrychowo stanowiący załącznik do niniejszej uchwały.

§ 2. Wykonanie uchwały powierza się Burmistrzowi Więcborka.

§ 3. Uchwała wchodzi w życie z dniem podjęcia.



Wiceprzewodnicząca Rady
Miejskiej w Więcborku


Anna Łańska

Uzasadnienie

Plan Odnowy Miejscowości jest jednym z najważniejszych elementów odnowy wsi, jej rozwoju oraz poprawy warunków życia mieszkańców . Sporządzenie i uchwalenie takiego dokumentu stanowi niezbędny warunek przy aplikowaniu o środki finansowe w ramach „Programu Rozwoju Obszarów Wiejskich na lata 2014-2020” działania: „Podstawowe usługi i odnowa wsi na obszarach wiejskich” Celem działania „Podstawowe usługi i odnowa wsi na obszarach wiejskich” jest m.in. wspieranie lokalnego rozwoju na obszarach wiejskich.

¹⁾Zmiana tekstu jednolitego wymienionej ustawy została ogłoszona w Dz. U. z 2016r. poz. 1579

Załącznik do Uchwały Nr XXVI/196/2016

Rady Miejskiej w Więcborku

z dnia 21 grudnia 2016 r.

Zalacznik1.pdf

Plan Odnowy Miejscowości Frydrychowo

Załącznik
do Uchwały Nr XXVI/196/2016
Rady Miejskiej w Więcborku
z dnia 21 grudnia 2016r.

Plan Odnowy Miejscowości Frydrychowo

Plan Odnowy Miejscowości Frydrychowo

SPIS TREŚCI

WSTĘP.....	4
WPROWADZENIE.....	6
DIAGNOZA STANU ISTNIEJĄCEGO	8
ANALIZA ZASOBÓW MIEJSCOWOŚCI FRYDRYCHOWO	11
OCENA MOCNYCH I SŁABYCH STRON MIEJSCOWOŚCI FRYDRYCHOWO	14
PLAN DZIAŁAŃ	15
WIZJA STANU DOCELOWEGO	24
KOSZT REALIZACJI ZADAŃ	28
HARMONOGRAM REALIZACJI	28
WDROŻENIE I MONITOROWANIE PLANU	29
PODSUMOWANIE.....	29

Plan Odnowy Miejscowości Frydrychowo

*„...Twórca kultury wsi, w której obok nowych wymiarów, jak
nieśmiertelność czasu, pozostanie - jak u dobrego gospodarza - miejsce na
rzeczy dawne, uświęconą tradycją, potwierdzoną przez prawdę
miejscową.”*

Jan Paweł II

Plan Odnowy Miejscowości Frydrychowo

WSTĘP

Plan Odnowy Miejscowości jest jednym z najważniejszych elementów odnowy wsi, jej rozwoju oraz poprawy warunków pracy i życia mieszkańców. Sporządzenie i uchwalenie takiego dokumentu stanowi niezbędny warunek przy aplikowaniu o środki finansowe w ramach „Programu Rozwoju Obszarów Wiejskich 2014-2020” działanie „Podstawowe usługi i odnowa wsi na obszarach wiejskich” jak również stanowić będzie wytyczne dla władz Gminy Więcbork przy opracowaniu kierunków rozwoju miejscowości Frydrychowo.

Celem działania „Podstawowe usługi i odnowa wsi na obszarach wiejskich” jest m.in. wspieranie lokalnego rozwoju na obszarach wiejskich.

Działanie wspiera rozwój infrastruktury wiejskiej oraz odnowę wsi, przyczyniając się tym samym do poprawy warunków życia i prowadzenia działalności gospodarczej.

W zakres działania wchodzi trzy odrębne poddziałania, w ramach których realizowany jest szereg różnych typów operacji.

1. Poddziałanie: Inwestycje związane z tworzeniem, ulepszaniem lub rozbudową wszystkich rodzajów małej infrastruktury, w tym inwestycje w energię odnawialną w oszczędzanie energii, obejmuje dwa typy operacji.
 - Gospodarka wodno - ściekowa.
 - Budowa lub modernizacja dróg lokalnych.

2. Poddziałanie: Badania i inwestycje związane z utrzymaniem, odbudową i poprawą stanu dziedzictwa kulturowego i przyrodniczego wsi, krajobrazu wiejskiego i miejsc o wysokiej wartości przyrodniczej, w tym dotyczące powiązanych aspektów społeczno-gospodarczych oraz środków w zakresie świadomości środowiskowej.
 - Ochrona zabytków i budownictwa tradycyjnego.

3. Poddziałanie: Inwestycje w tworzenie, ulepszanie lub rozwijanie podstawowych usług lokalnych dla ludności wiejskiej, w tym rekreacji i kultury oraz powiązanej infrastruktury obejmuje trzy typy operacji:

Plan Odnowy Miejscowości Frydrychowo

- Inwestycje w obiekty pełniące funkcje kulturalne.
- Kształtowanie przestrzeni publicznej.
- Inwestycje w targowiska lub obiekty budowlane przeznaczone na cele promocji lokalnych produktów.

Plan Odnowy Miejscowości Frydrychowo

WPROWADZENIE

Uwarunkowania Planu Odnowy Miejscowości polegają na tym, że ma on zdecentralizowany, lokalny charakter, obejmuje ograniczony teren jednej miejscowości (sołectwa) i przygotowany jest (przy udziale przedstawicieli gminy) z inicjatywy i przez mieszkańców miejscowości.

Specyfika planu polega na tym, że jest on ukierunkowany na zagadnienia cywilizacyjno-kulturowe, koncentruje się na prostych, lokalnych przedsięwzięciach, które prowadzić mają do poprawy standardu i jakości życia mieszkańców. Ma mniej pro-gospodarczy, a bardziej pro-społeczny i pro-kulturowy charakter. I dzięki temu może stanowić doskonale uzupełnienie strategii rozwoju całej gminy, która zazwyczaj koncentruje się na zagadnieniach infrastrukturalnych i gospodarczych.

Celem planu jest podtrzymanie lub odtworzenie atrakcyjności wsi jako miejsca zamieszkania i zaplanowanie oraz przeprowadzenie tego w sposób dostępny, oczekiwany i popierany oraz wykonalny dla lokalnej społeczności. Jest to szczególnie ważne w dzisiejszej sytuacji, gdy miasta oferują konkurencyjną alternatywę zamieszkania, a rolnictwo traci swą atrakcyjność jako źródło utrzymania, co prowadzi m.in. do migracji młodych ludzi, szczególnie tych lepiej wykształconych ze wsi do miasta.

Korzyści wynikające z posiadania Planu Odnowy:

1. plan umożliwia efektywne gospodarowanie zasobami takimi, jak środowisko, ludzie, infrastruktura i środki finansowe.
2. zapisanie tego procesu w formie dokumentu umożliwia stałą ocenę postępów i korygowanie błędów przez wszystkich członków społeczności lokalnej.
3. dokument umożliwia zaangażowanie władz lokalnych oraz mieszkańców w planowanie swojej przyszłości. Uwzględnienie różnych opinii, pomysłów i koncepcji często wymaga consensusu. Osiągnięty na drodze otwartej dyskusji pozwala na wypracowanie strategii, z którą będzie identyfikowała się społeczność lokalna.
4. tworzenie Planu Odnowy sprzyja realistycznej ocenie mocnych i słabych stron miejscowości a przez to przyjrzenie się możliwościom oraz potencjalnym

Plan Odnowy Miejscowości Frydrychowo

problemom, które mogą się pojawić w przyszłości. W ten sposób można uniknąć wielu trudności.

Przyjęty Plan Odnowy Miejscowości jest dokumentem, który może ulegać zmianom. Oznacza to, że może ulegać aktualizacji i dostosowaniom w zależności od istotnych uwarunkowań rozwoju oraz oceny skuteczności dokonywanej w trakcie ewaluacji, a więc zazwyczaj w okresach co najmniej czteroletnich (przynajmniej jeden raz w trakcie kadencji władz gminy).

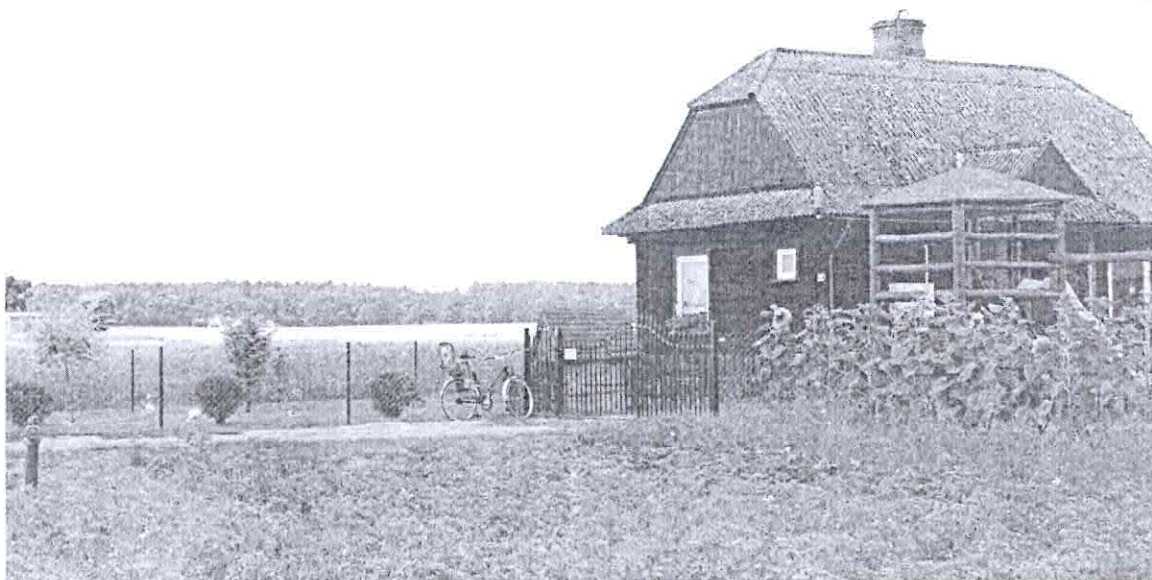
Przed zakończeniem każdej kolejnej kadencji samorządu lokalnego przygotowane zostaje: Sprawozdanie i ocena realizacji Planu Odnowy Miejscowości – przedstawiane do wiadomości wszystkich mieszkańców miejscowości, członków Rady Sołectkiej oraz radnych Gminy.

Projekt wprowadzonych do Planu zadań powstał w oparciu o wytyczne środowiska lokalnego i konsultacji społecznych.

DIAGNOZA STANU ISTNIEJĄCEGO

HISTORIA MIEJSCOWOŚCI

Wieś Frydrychowo leży około 2 km na wschód od Sypniewa. Powstała krótko po 1830 roku, jako folwark majątku Sypniewo. Jego nazwa pochodzi od imienia jednego z ówczesnych właścicieli majątku, Friedricha Nagla. Z dawnej zabudowy zachował się dom z pocz. XX wieku oraz dwie tzw. poniatówki. Frydrychowo jest siedzibą sołectwa.

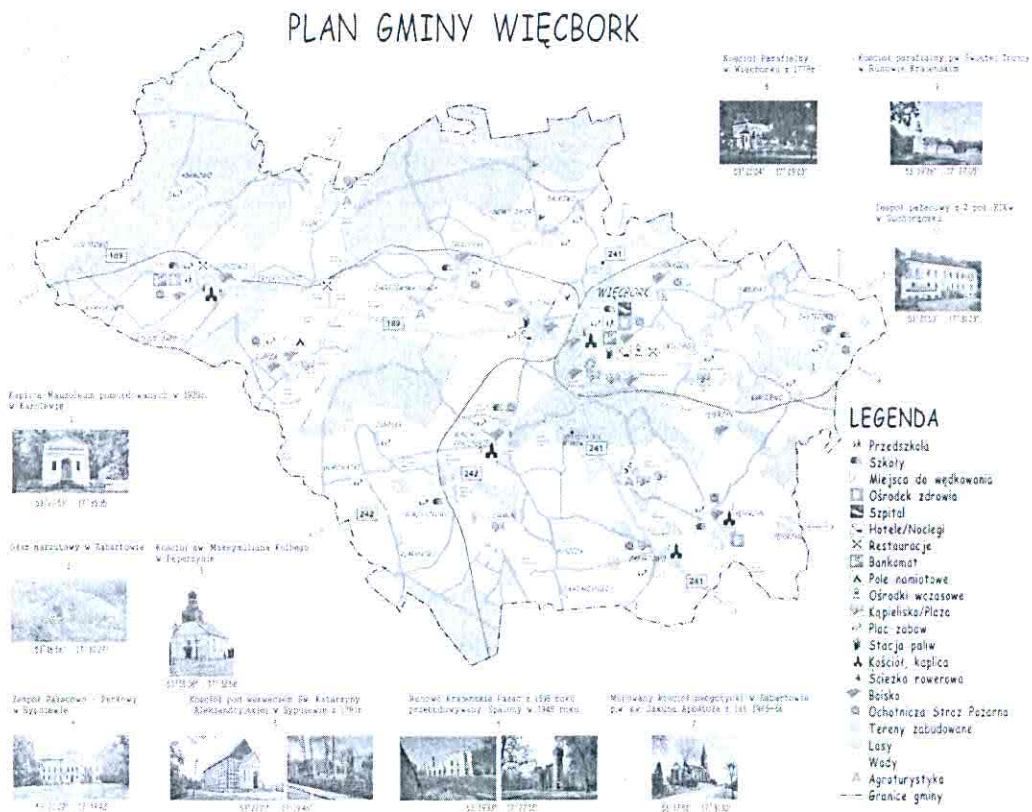


Poniatówka

Plan Odnowy Miejscowości Frydrychowo



INFORMACJA O MIEJSCOWOŚCI



Plan Odnowy Miejscowości Frydrychowo

FRYDRYCHOWO

GMINA - Więcbork

POWIAT – sępoleński

WOJEWÓDZTWO – Kujawsko-Pomorskie

LICZBA MIESZKAŃCÓW - 64

POWIERZCHNIA SOŁECTWA

FRYDRYCHOWO– 327,55 ha

SOŁTYS – Ludwik Posieczek

DO ZADAŃ I KOMPETENCJI SOŁTYSY NALEŻY:

- zwoływanie Zebrań Wiejskich i posiedzeń Rady Sołectkiej,
- uczestniczenie w naradach i szkoleniach Sołtysów, zwoływanych okresowo przez Burmistrza,
- inicjowanie aktywności mieszkańców Sołectwa służącej poprawie życia w Sołectwie,
- organizowanie i koordynowanie wspólnych prac na rzecz mieszkańców,
- współdziałanie z radnymi z terenu Sołectwa,
- prowadzenie zarządu, administracji i gospodarki mieniem komunalnym, akceptowanie dokumentów z tym związanych,
- potwierdzanie okoliczności, których przy załatwianiu spraw przez mieszkańców wymagają przepisy prawa,
- występowanie z wnioskami dotyczącymi potrzeb Sołectwa i jego mieszkańców oraz prowadzenie działalności interwencyjnej w tym zakresie,
- zapewnianie prawidłowej gospodarki środkami finansowymi Sołectwa,
- wykonywanie innych zadań z zakresu administracji publicznej powierzonych mu przepisami prawa.
- upowszechnianie wśród mieszkańców Sołectwa treści uchwał Rady Miejskiej i Zarządzeń Burmistrza, w szczególności zawierających przepisy prawa miejscowego, jak również komunikatów, obwieszczeń i innych informacji poprzez rozplakatowanie ich na tablicach ogłoszeń oraz informowanie w trakcie Zebrań i bieżących kontaktów z mieszkańcami.

Plan Odnowy Miejscowości Frydrychowo

RADA SOŁECKA
Matłacka Grażyna
Połasiak Tomasz
Sokół Ryszard

GŁÓWNE ZADANIA RADY SOŁECKIEJ

- opracowywanie i przedkładanie Zebraniu Wiejskiemu projektów uchwał w sprawach będących przedmiotem rozpatrywania przez Zebranie,
- opracowywanie i przedkładanie Zebraniu Wiejskiemu projektów planów pracy Sołectwa,
- inicjowanie działań społecznie użytecznych dla Sołectwa i jego mieszkańców,
- współdziałanie z organizacjami społecznymi działającymi w Sołectwie w celu wspólnej realizacji zadań,
- opiniowanie zasadności udziału samorządu mieszkańców w postępowaniu administracyjnym,
- wspomaganie działalności Sołtysa.
-

ANALIZA ZASOBÓW MIEJSCOWOŚCI FRYDRYCHOWO

Zasoby – to wszelkie elementy materialne i niematerialne wsi i otaczającego ją obszaru, które mogą być wykorzystane obecnie bądź w przyszłości w budowaniu bądź realizacji publicznych bądź prywatnych przedsięwzięć odnowy wsi.

W analizie zasobów brano pod uwagę następujące rodzaje zasobów:

środowisko przyrodnicze, środowisko kulturowe, dziedzictwo religijne i historyczne, obiekty i tereny, gospodarka, rolnictwo, sąsiedzi i przyjezdni, instytucje, ludzie, organizacje społeczne.

Plan Odnowy Miejscowości Frydrychowo

Rodzaj zasobu	Brak	Jest o znaczeniu małym	Jest o znaczeniu średnim	Jest o znaczeniu dużym
Środowisko przyrodnicze				
- walory krajobrazu			X	
- walory klimatu (mikroklimat, wiatr, nasłonecznienie)			X	
- walory szaty roślinnej (np. runo leśne)			X	
- cenne przyrodniczo obszary lub obiekty		X		
- świat zwierzęcy (ostoje, siedliska)			X	
- osobliwości przyrodnicze		X		
- wody powierzchniowe (jeziora, rzeki, stawy)		X		
- podłoże, warunki hydrogeologiczne		X		
- gleby, kopaliny		X		
Środowisko kulturowe				
- walory architektury wiejskiej i osobliwości kulturowe		X		
- walory zagospodarowania przestrzennego		X		
- zabytki			X	
- zespoły artystyczne	X			
Dziedzictwo religijne i historyczne				
- miejsca, osoby i przedmioty kultu	X			
- święta, odpusty, pielgrzymki		X		
- tradycje, obrzędy, gwara		X		
- legendy, podania i fakty historyczne		X		
- ważne postacie historyczne	X			
- specyficzne nazwy	X			
Obiekty i tereny				
- działki pod zabudowę mieszkaniową	X			
- działki pod domy letniskowe	X			
- działki pod zakłady usługowe i przemysł	X			
- pustostany mieszkaniowe, magazynowe i po przemysłowe	X			
- tradycyjne obiekty gospodarskie wsi (kuźnie, młyny)		X		
- place i miejsca publicznych spotkań	X			
- miejsca sportu i rekreacji	X			
Gospodarka, rolnictwo				

Plan Odnowy Miejscowości Frydrychowo

- specyficzne produkty (hodowle, uprawy polowe)		X		
- znane firmy produkcyjne i zakłady usługowe	X			
- możliwe do wykorzystania odpady poprodukcyjne	X			
Sąsiedzi i przyjezdni				
- korzystne, atrakcyjne sąsiedztwo (duże miasto, arteria komunikacyjna, atrakcja turystyczna)		X		
- ruch tranzytowy	X			
- przyjezdni stali i sezonowi	X			
Institucje				
- placówki opieki społecznej	X			
- szkoły	X			
- Dom kultury	X			
Ludzie, organizacje społeczne				
- OSP	X			
- Koło Gospodyń Wiejskich	X			
- Stowarzyszenia	X			

Plan Odnowy Miejscowości Frydrychowo

OCENA MOCNYCH I SŁABYCH STRON MIEJSCOWOŚCI FRYDRYCHOWO

Analiza SWOT

<p>Silne strony</p> <p>Cisza, spokój, piękna okolica, wysokie walory krajobrazu, gospodarstwa rolne podatne na restrukturyzację, niski poziom zanieczyszczenia powietrza, zintegrowani mieszkańcy, Krajeński Park Krajobrazowy, wieś czysta i piękna, lasy, blisko do większej miejscowości, do szkoły podstawowej i gimnazjum, dobrze utrzymane drogi.</p>	<p>Słabe strony</p> <p>Brak świetlicy wiejskiej, brak placu zabaw i miejsca rekreacji (miejsca do organizacji imprez), brak gospodarstw agroturystycznych, zbyt mała ilość przybywających turystów, bezrobocie, szkody w uprawach rolnych wyrządzone przez zwierzęta leśne.</p>
<p>Szanse</p> <p>Możliwość pozyskania środków finansowych, w tym z UE, budowa sieci baz agroturystycznych, większe zainteresowanie wśród mieszkańców miasta spędzaniem wolnego czasu na wsi, zagospodarowanie walorów krajobrazowych, stworzenie silnego produktu turystycznego, unowocześnianie infrastruktury sołectwa; wzrost wydatków na turystykę spowodowany poprawą dobrobytu społeczeństwa, dostęp do Internetu.</p>	<p>Zagrożenia</p> <p>Rosnący poziom bezrobocia, szerzące się patologie społeczne, migracja ludzi młodych do większych aglomeracji lub za granice w poszukiwaniu pracy, starzenie się społeczeństwa, postępująca indywidualizacja życia społecznego, brak świadomości społeczeństwa w zakresie korzyści wynikających z konieczności stałej edukacji; brak ożywienia gospodarczego skutującego nowymi miejscami pracy i rozwojem lokalnym, wzrost świadczeniobiorców korzystających z usług Gminnego Ośrodka Pomocy Społecznej, zagrożenie suszą, złe ceny za produkty rolne, rozprzestrzenianie się zwierząt leśnych, które powodują szkody.</p>

Plan Odnowy Miejscowości Frydrychowo
PLAN DZIAŁAŃ

1. Co nas wyróżnia	ANALIZA	DIAGNOZA	PLAN	PROGRAM	Wnioski do Instytucji zewnętrznej
	Co jest?	Jak jest?	Jak ma być?		
	<ul style="list-style-type: none"> - Ziemia Krajeńska - Lasy - Krajobrazy - Krajeński Park Krajobrazowy - środowisko naturalne nie jest zanieczyszczone - Wodociąg 	<p>Jak jest?</p> <p>Brak placu zabaw i miejsca rekreacji.</p> <p>Drogi wymagające remontu.</p>	<p>Jak ma być?</p> <p>Stworzenie produktu turystycznego</p> <p>Dobrej jakości drogi (asfaltowe, z kostki betonowej, utwardzone gruzem).</p>	<p>Projekt</p> <p>„Budowa nowych dróg, przebudowa, zmiana nawierzchni i remont istniejących dróg.”</p> <p>„Budowa placu zabaw, miejsca spędzania wolnego czasu w miejscowości Frydrychowo.”</p>	<p>UM Więcbork</p> <p>Zarząd Dróg</p> <p>Urząd Marszałkowski</p> <p>Stowarzyszenia Fundacje</p> <p>Programy i Fundusze UE</p> <p>Inicjatywa społeczna</p> <p>Fundacja Wspomagania Wsi</p> <p>Fundacja im. M. Rataja</p> <p>Fundacje wspierające dziedzictwo kulturowe</p> <p>UM Więcbork</p> <p>Zarząd Dróg</p> <p>Urząd Marszałkowski</p>

Plan Odnowy Miejscowości Frydrychowo

					Konserwator zabytków Fundacje Sponsorzy
--	--	--	--	--	---

<p>2. Funkcje jaką pełni wieś</p>	<p>- rolniczo - mieszkaniowa</p>	<p>Przewaga rolnictwa. Brak gospodarstw agroturystycznych.</p>	<p>Dywersyfikacja i tworzenie alternatywnych źródeł dochodu. Wzrost ilości gospodarstw agroturystycznych - ożywienie gospodarcze skutkujące powstawaniem nowych miejsc pracy i rozwojem lokalnym</p>	<p>„Tu mieszkamy tu pracujemy.” Tworzenie warunków dla powstawania gospodarstw agroturystycznych, oraz nowych miejsc pracy.</p>	<p>ARiMR ODR Fundusze Granty</p>
--	----------------------------------	--	--	--	--

Plan Odnowy Miejscowości Frydrychowo

<p>3. Kim są mieszkańcy</p>	<ul style="list-style-type: none"> - rolnicy - młodzież - emeryci - renciści - bezrobotni 	<p>Ludność średnio wykształcona.</p> <p>Osoby dotknięte bezrobociem .</p> <p>Spoleczność Zintegrowana.</p>	<p>Podwyższanie przez społeczność.</p> <p>Reorientacja zawodowa.</p> <p>Wzrost zaangażowania mieszkańców wobec nowych wyzwań.</p>	<p>„Jak nas widza tak nas piszą.”</p> <p>Organizowanie przez mieszkańców spotkań w celu wymiany doświadczeń.</p> <p>Organizowanie wg potrzeb szkoleń podnoszących wiedzę.</p>	<p>ARIMR</p> <p>ODR</p> <p>PUP Sępólno Krajeńskie</p> <p>inne</p>
<p>4. Z czego się utrzymują</p>	<ul style="list-style-type: none"> - praca na roli - emerytury i renty - inne dochody 	<p>Słabo rozwinięta dziedzina usług.</p> <p>Problemy dostosowania gospodarstw rolnych do norm UE.</p>	<p>Restrukturyzacja gospodarstw rolnych.</p> <p>Rozwój sfery usług.</p> <p>Powstawanie gospodarstw agroturystycznych.</p>	<p>„Usługi szansą na dochód.”</p> <p>Tworzenie nowych miejsc pracy w turystyce, rzemiośle, usługach.</p> <p>„Restrukturyzacja gospodarstw rolnych.”</p> <p>Działania na rzecz unowocześnienia gospodarstw rolnych.</p>	<p>ARIMR</p> <p>Fundacja Wspomagania Wsi</p> <p>PUP Sępólno Kr.</p> <p>ODR</p>

Plan Odnowy Miejscowości Frydrychowo

<p>5. Jak jest zorganizowana</p>	<p>– Rada Sołecka</p>	<p>Duża aktywność społeczna. Brak zróżnicowanych form działalności.</p>	<p>Zwiększona aktywność społeczna na rzecz wspólnego działania. Zorganizowana aktywność społeczna .</p>	<p>„Organizujemy się dla dobra Frydrychowa.” Organizowanie imprez integracyjnych Stworzenie grupy działania</p>	<p>Fundacje Fundusze UM Więcbork</p>
<p>6. Propozycja dla młodzieży i dzieci</p>	<p>Brak placu zabaw i miejsca rekreacji.</p>	<p>Plac zabaw i miejsca rekreacji.</p>	<p>„Budowa placu zabaw, miejsca spędzania wolnego czasu w miejscowości Frydrychowo.”</p>	<p>Programy UE Polska Fundacja Dzieci i Młodzieży Fundacja Wspomagania Wsi UM Więcbork Fundacja Wspomagania Wsi Urząd Marszałkowski Granty</p>	

Plan Odnowy Miejscowości Frydrychowo

						Programy UE
7. Jak rozwiązywane są problemy	<ul style="list-style-type: none"> - zebrania wiejskie - spotkania z Radnymi - spotkania z Burmistrzem 	Spotkania z Radnymi oraz z Burmistrzem nie zawsze przynoszą pożądane efekty	<p>Dobra współpraca z samorządem.</p> <p>Dobra współpraca z sąsiednimi sołectwami.</p> <p>Większy przepływ Informacji.</p>	<p>„Integracja społeczna.”</p> <p>Organizowanie spotkań informacyjnych.</p> <p>Zawiązanie Grupy Działania.</p>	<p>Rada Sołecka</p> <p>UM Więcbork</p>	

Plan Odnowy Miejscowości Frydrychowo

<p>8. Obyczaje i tradycje</p>	<p>– organizacja cyklicznych festynów dla mieszkańców miejscowości (Dzień Dziecka, Dzień Matki, Dożynki)</p>	<p>Prawidłowa organizacja imprezy.</p>	<p>Utrzymywać tradycję zwiększając jej prestiż.</p>	<p>„Reaktywacja tradycji.” Podtrzymywanie swojej tożsamości kulturowej.</p>	<p>Fundacja im. S. Batorego UM Węcbońk Fundacja Wspomagani Wsi Środki UE</p>
--------------------------------------	--	--	---	---	--

Plan Odnowy Miejscowości Frydrychowo

<p>9. Jak wygląda wieś</p>	<ul style="list-style-type: none"> - zabudowa wsi rozproszona - plac zabaw i boisko sportowe 	<p>Teren pagórkowaty. Piękne widoki. Zła nawierzchnia dróg gruntowych i asfaltowych.</p>	<p>Turystyka pejzażowa. Poprawiona nawierzchnia dróg . Chodniki.</p>	<p>„Budowa nowych dróg, przebudowa, zmiana nawierzchni i remont istniejących.”</p>	<p>Rada Sołecka UM Wjębork Fundacja Wspomagania Wsi Granty Stowarzyszenia Środki UE Mieszkańcy</p>
-----------------------------------	--	--	--	--	--

Plan Odnowy Miejscowości Frydrychowo

<p>10. Jakie są mieszkania i obejścia</p>	<p>– zabudowa niejednorodna</p>	<p>Murowane i drewniane domy jednorodzinne. Poprawna infrastruktura obejmująca (ploty, ogrody ..)</p>	<p>Poprawny wygląd elewacji, obejmując (ploty ogrody ..)</p>	<p>Konkurs „Na najładniejsze obejście”.</p>	<p>Fundacja Wspomagania Wsi Rada Sołecka Mieszkańcy UM Więcbork</p>
<p>11. Jaki jest stan otoczenia i środowiska</p>	<p>– lasy – piękne widoki</p>	<p>Zadbany las.</p>	<p>Przydomowe oczyszczalnie ścieków przy budynkach mieszkalnych i/lub budowa kanalizacji sanitarnej.</p>	<p>„Przyjaźni środowisku naturalnemu.”</p>	<p>Fundacje Ochrona Środowiska UM Więcbork Środki UE</p>

Plan Odnowy Miejscowości Frydrychowo

<p>12. Jakie jest rolnictwo</p>	<p>- 100% indywidualne</p>	<p>Przewaga gleb średnich</p>	<p>Dostosowane do norm UE</p>	<p>„Nowoczesne gospodarstwo rolne.” Szkolenia w zakresie norm UE.</p>	<p>ODR ARIMR</p>
<p>13. Komunikacja</p>	<p>- Brak komunikacji PKS.</p>	<p>Brak komunikacji PKS</p>	<p>Lepsza komunikacja i jakość świadczonych usług</p>	<p>„Klient nasz Pan.”</p>	

Plan Odnowy Miejscowości Frydrychowo
WIZJA STANU DOCELOWEGO

Jaka ma być nasza wieś za 10 lat?

Co ma ją wyróżniać?	Estetyka i nieskażone środowisko naturalne;
Jakie ma pełnić funkcje?	Rolnicze, usługowe; agroturystyczne;
Kim mają być mieszkańcy?	Aktywni, zaangażowani, w pełni identyfikujący się ze wsią, poszerzający wiedzę
Co ma dać utrzymanie?	Rolnictwo; Agroturystyka; inne usługi;
W jaki sposób ma być zorganizowana wieś i mieszkańcy?	Stowarzyszenia, Grupy Działania;
W jaki sposób mają być rozwiązywane problemy?	Dyskusje i Działania;
Jak ma wyglądać nasza wieś?	Estetyczna, Wykorzystany potencjał krajobrazu;
Jakie obyczaje i tradycje mają być u nas pielęgnowane i rozwijane?	Ludowe, sportowe;
Jak mają wyglądać mieszkania i obejścia?	Estetycznie;
Jaki ma być stan otoczenia i środowiska?	Zachowanie równowagi ekologicznej;
Jakie ma być rolnictwo?	Dochodowe i zmodernizowane;

Plan Odnowy Miejscowości Frydrychowo

Jakie mają być powiązania komunikacyjne?	Zadawalające dla potrzeb mieszkańców i turystów;
Co zaproponujemy dzieciom i młodzieży?	Plac zabaw dla najmłodszych; miejsce rekreacji i publicznych spotkań;

Plan Odnowy Miejscowości Frydrychowo

KOSZT REALIZACJI ZADAŃ

RODZAJ ZADANIA	ŁACZNY KOSZT
BUDOWA NOWYCH DRÓG, PRZEBUDOWA, ZMIANA NAWIERZCHNI I REMONT ISTNIEJJACYCH	500 000,00
BUDOWA PLACU ZABAW, MIEJSCA SPĘDZANIA WOLNEGO CZASU W MIEJSCOWOSCI FRYDRYCHOWO.	50 000,00

HARMONOGRAM REALIZACJI

RODZAJ ZADANIA	2015	2016	2017	2018	2019	2020	2021
BUDOWA NOWYCH DRÓG, PRZEBUDOWA, ZMIANA NAWIERZCHNI I REMONT ISTNIEJJACYCH							
BUDOWA PLACU ZABAW, MIEJSCA SPĘDZANIA WOLNEGO CZASU W MIEJSCOWOSCI FRYDRYCHOWO.							

Plan Odnowy Miejscowości Frydrychowo

WDROŻENIE I MONITOROWANIE PLANU

Wdrożenie Planu Odnowy Miejscowości rozpocznie się poprzez wprowadzenie go w życie uchwałą Rady Miejskiej w Więcborku. Wdrożenie Planu zaleca się Burmistrzowi Gminy Więcbork, Radzie Sołeckiej miejscowości Frydrychowo oraz Sołtysowi wsi Frydrychowo .

Monitorowanie każdego przedsięwzięcia - czyli dbanie o prawidłowy jego przebieg przez cały czas jego trwania polega na systematycznym zbieraniu, zestawianiu i ocenie informacji rzeczowych i finansowych w postaci ustalonych wskaźników, które opisują jego postęp i efekty.

W monitorowaniu biorą udział wszystkie podmioty oraz komórki organizacyjne Urzędu Miejskiego w Więcborku zaangażowane we wdrażanie Planu Odnowy Miejscowości Frydrychowo. Oceną wdrażania Planu zajmie się Rada Sołecka.

PODSUMOWANIE

Opracowany Plan Odnowy Miejscowości zakłada w przeciągu 7 najbliższych lat realizację kilku zadań. Istotą tych zadań jest pobudzenie aktywności środowisk lokalnych oraz stymulowanie współpracy na rzecz rozwoju i promocji wartości związanych z miejscową specyfiką społeczną i kulturową.

Zakładane cele Planu przewidują wzrost znaczenia wsi jako lokalnego ośrodka rozwoju kultury, edukacji, sportu i rekreacji.

Realizacja Planu Odnowy Miejscowości ma także służyć integracji społeczności lokalnej, większemu zaangażowaniu w sprawy wsi, zagospodarowaniu wolnego czasu dzieci i młodzieży oraz rozwojowi organizacji społecznych.

