

**UCHWAŁA NR XXVII/203/2017  
RADY MIEJSKIEJ W WIĘCBORKU**

z dnia 25 stycznia 2017 r.

**w sprawie zatwierdzenia Planu Odnowy Miejscowości Witunia**

Na podstawie art. 18 ust.2 pkt 6 ustawy z dnia 8 marca 1990r. o samorządzie gminnym (Dz. U z 2016r. poz. 446 z późn. zm.)

**Rada Miejska uchwala, co następuje :**

- § 1. Zatwierdza się Plan Odnowy Miejscowości Witunia stanowiący załącznik do niniejszej uchwały.
- § 2. Traci moc uchwała Nr XXIII/160/2016 Rady Miejskiej w Więcborku z dnia 29 września 2016r. w sprawie zatwierdzenia Planu Odnowy Miejscowości Witunia.
- § 3. Wykonanie uchwały powierza się Burmistrzowi Więcborka.
- § 4. Uchwała wchodzi w życie z dniem podjęcia.



Przewodnicząca Rady  
Miejskiej w Więcborku

*G. Witeczak*  
**Grażyna Witeczak**



## Uzasadnienie

Plan Odnowy Miejscowości jest jednym z najważniejszych elementów odnowy wsi, jej rozwoju oraz poprawy warunków i życia mieszkańców . Sporządzenie i uchwalenie takiego dokumentu stanowi niezbędny warunek przy aplikowaniu o środki finansowe w ramach „Programu Rozwoju Obszarów Wiejskich na lata 2014-2020” działania: „Podstawowe usługi i odnowa wsi na obszarach wiejskich” Celem działania „Podstawowe usługi i odnowa wsi na obszarach wiejskich” jest m.in. wspieranie lokalnego rozwoju na obszarach wiejskich.

Załącznik do Uchwały Nr XXVII/203/2017

Rady Miejskiej w Więcborku

z dnia 25 stycznia 2017 r.

Zalacznik1.pdf



*Plan Odnowy Miejscowości Witunia*

Załącznik  
do Uchwały Nr XXVII/203/2017  
Rady Miejskiej w Więcborku  
z dnia 25 stycznia 2017r.

*Plan Odnowy Miejscowości Witunia*

## *Plan Odnowy Miejscowości Witunia*

### **SPIS TREŚCI**

WSTĘP.....	4
WPROWADZENIE .....	6
DIAGNOZA STANU ISTNIEJĄCEGO .....	8
ANALIZA ZASOBÓW MIEJSCOWOŚCI WITUNIA.....	12
OCENA MOCNYCH I SŁABYCH STRON MIEJSCOWOŚCI WITUNIA .....	14
PLAN DZIAŁAŃ .....	15
WIZJA STANU DOCELOWEGO .....	24
KOSZT REALIZACJI ZADAŃ .....	28
HARMONOGRAM REALIZACJI .....	29
WDROŻENIE I MONITOROWANIE PLANU .....	30
PODSUMOWANIE.....	30

## *Plan Odnowy Miejscowości Witunia*

*„...Twórcie kulturę wsi, w której obok nowych wymiarów, jakie niosą czasy, pozostanie - jak u dobrego gospodarza – miejsce na rzeczy dawne, uświęcone tradycją, potwierdzone przez prawdę wieków...”*

*Jan Paweł II*

## *Plan Odnowy Miejscowości Witunia*

### **WSTĘP**

Plan Odnowy Miejscowości jest jednym z najważniejszych elementów odnowy wsi, jej rozwoju oraz poprawy warunków pracy i życia mieszkańców. Sporządzenie i uchwalenie takiego dokumentu stanowi niezbędny warunek przy aplikowaniu o środki finansowe w ramach „Programu Rozwoju Obszarów Wiejskich 2014-2020” działanie „Podstawowe usługi i odnowa wsi na obszarach wiejskich” jak również stanowić będzie wytyczne dla władz Gminy Więcbork przy opracowaniu kierunków rozwoju miejscowości Witunia.

Celem działania „Podstawowe usługi i odnowa wsi na obszarach wiejskich” jest m.in. wspieranie lokalnego rozwoju na obszarach wiejskich.

Działanie wspiera rozwój infrastruktury wiejskiej oraz odnowę wsi, przyczyniając się tym samym do poprawy warunków życia i prowadzenia działalności gospodarczej.

W zakres działania wchodzi trzy odrębne poddziałania, w ramach których realizowany jest szereg różnych typów operacji.

1. Poddziałanie: Inwestycje związane z tworzeniem, ulepszaniem lub rozbudową wszystkich rodzajów małej infrastruktury, w tym inwestycje w energię odnawialną w oszczędzanie energii, obejmuje dwa typy operacji.
  - Gospodarka wodno - ściekowa.
  - Budowa lub modernizacja dróg lokalnych.
  
2. Poddziałanie: Badania i inwestycje związane z utrzymaniem, odbudową i poprawą stanu dziedzictwa kulturowego i przyrodniczego wsi, krajobrazu wiejskiego i miejsc o wysokiej wartości przyrodniczej, w tym dotyczące powiązanych aspektów społeczno-gospodarczych oraz środków w zakresie świadomości środowiskowej.
  - Ochrona zabytków i budownictwa tradycyjnego.



### ***Plan Odnowy Miejscowości Witunia***

3. Poddziałanie: Inwestycje w tworzenie, ulepszanie lub rozwijanie podstawowych usług lokalnych dla ludności wiejskiej, w tym rekreacji i kultury oraz powiązanej infrastruktury obejmuje trzy typy operacji:
- Inwestycje w obiekty pełniące funkcje kulturalne.
  - Kształtowanie przestrzeni publicznej.
  - Inwestycje w targowiska lub obiekty budowlane przeznaczone na cele promocji lokalnych produktów.

## **WPROWADZENIE**

Uwarunkowania Planu Odnowy Miejscowości polegają na tym, że ma on zdecentralizowany, lokalny charakter, obejmuje ograniczony teren jednej miejscowości (sołectwa) i przygotowany jest (przy udziale przedstawicieli gminy) z inicjatywy i przez mieszkańców miejscowości.

Specyfika planu polega na tym, że jest on ukierunkowany na zagadnienia cywilizacyjno-kulturowe, koncentruje się na prostych, lokalnych przedsięwzięciach, które prowadzić mają do poprawy standardu i jakości życia mieszkańców. Ma mniej pro-gospodarczy, a bardziej pro-społeczny i pro-kulturowy charakter. I dzięki temu może stanowić doskonałe uzupełnienie strategii rozwoju całej gminy, która zazwyczaj koncentruje się na zagadnieniach infrastrukturalnych i gospodarczych.

Celem planu jest podtrzymanie lub odtworzenie atrakcyjności wsi jako miejsca zamieszkania i zaplanowanie oraz przeprowadzenie tego w sposób dostępny, oczekiwany i popierany oraz wykonalny dla lokalnej społeczności. Jest to szczególnie ważne w dzisiejszej sytuacji, gdy miasta oferują konkurencyjną alternatywę zamieszkania, a rolnictwo traci swą atrakcyjność jako źródło utrzymania, co prowadzi m.in. do migracji młodych ludzi, szczególnie tych lepiej wykształconych ze wsi do miasta.

Korzyści wynikające z posiadania Planu Odnowy:

1. plan umożliwia efektywne gospodarowanie zasobami takimi, jak środowisko, ludzie, infrastruktura i środki finansowe.
2. zapisanie tego procesu w formie dokumentu umożliwia stałą ocenę postępów i korygowanie błędów przez wszystkich członków społeczności lokalnej.
3. dokument umożliwia zaangażowanie władz lokalnych oraz mieszkańców w planowanie swojej przyszłości. Uwzględnienie różnych opinii, pomysłów i koncepcji często wymaga consensusu. Osiągnięty na drodze otwartej dyskusji pozwala na wypracowanie strategii, z którą będzie identyfikowała się społeczność lokalna.

## *Plan Odnowy Miejscowości Witunia*

4. tworzenie Planu Odnowy sprzyja realistycznej ocenie mocnych i słabych stron miejscowości a przez to przyjrzenie się możliwościom oraz potencjalnym problemom, które mogą się pojawić w przyszłości. W ten sposób można uniknąć wielu trudności.

Przyjęty Plan Odnowy Miejscowości jest dokumentem, który może ulegać zmianom. Oznacza to, że może ulegać aktualizacji i dostosowaniom w zależności od istotnych uwarunkowań rozwoju oraz oceny skuteczności dokonywanej w trakcie ewaluacji, a więc zazwyczaj w okresach co najmniej czteroletnich (przynajmniej jeden raz w trakcie kadencji władz gminy).

Przed zakończeniem każdej kolejnej kadencji samorządu lokalnego przygotowane zostaje: Sprawozdanie i ocena realizacji Planu Odnowy Miejscowości – przedstawiane do wiadomości wszystkich mieszkańców miejscowości, członków Rady Sołectkiej oraz radnych Gminy.

**Projekt wprowadzonych do Planu zadań powstał w oparciu o wytyczne środowiska lokalnego i konsultacji społecznych.**

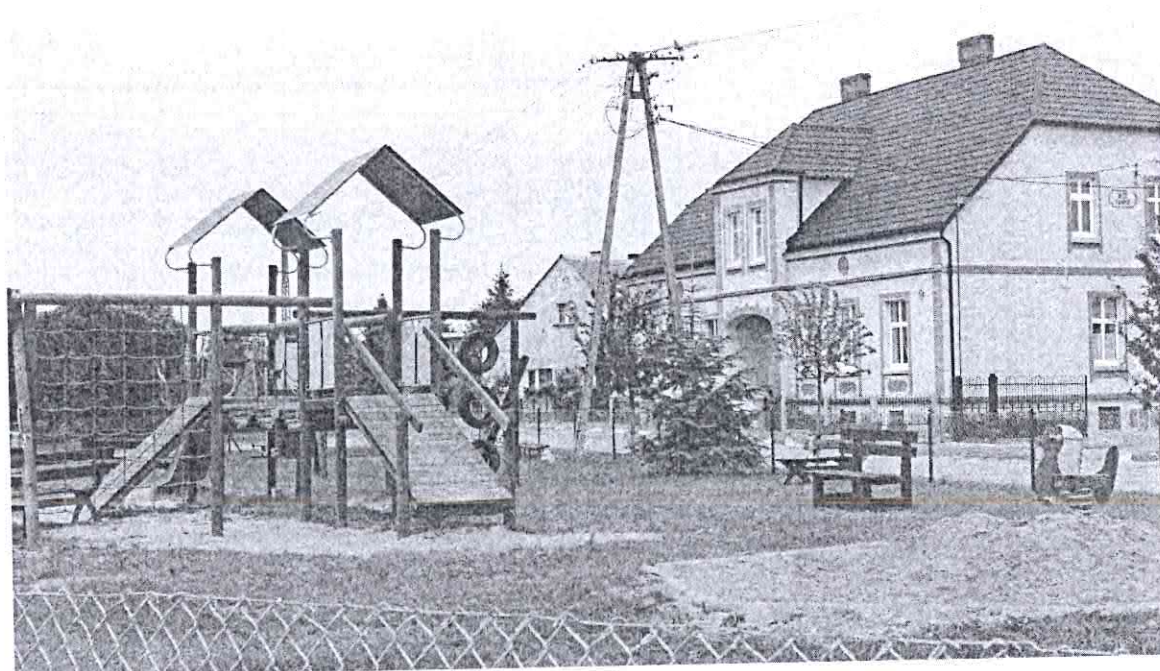


DIAGNOZA STANU ISTNIEJĄCEGO



Skansen

„Pasięka Krajeńska”



Plac zabaw i budynek świetlicy wiejskiej.



## Plan Odnowy Miejscowości Witunia

### HISTORIA MIEJSCOWOŚCI

Wieś **Witunia** sąsiaduje od wschodu bezpośrednio z Więcborkiem. Granicę z miastem stanowi obecnie nasyp kolejowy linii Nakło-Chojnice. Do 1969 r. zabudowa przy obecnej ul. Złotowskiej znajdowała się w granicach miejskich Więcborka. Pierwsza wzmianka o Wituni pochodzi z 1444 roku. Wieś była własnością szlachecką – w XVIII wieku należała do Potulickich z Więcborka. Zachowane budynki dawnej zabudowy pochodzą z końca XIX i początku XX wieku. W centrum wsi znajduje się niewielki zdewastowany park z początku XX w. Niewątpliwą atrakcją etnograficzną Witunii jest położona na zachodnich obrzeżach sołectwa „Pasieka Krajeńska” – jedyny skansen pszczelarski na Krajnie, odwiedzany w sezonie przez dziesiątki turystów.

### INFORMACJA O MIEJSCOWOŚCI



## ***Plan Odnowy Miejscowości Witunia***

### **WITUNIA**

GMINA - Więcbork

POWIAT – sępoleński

WOJEWÓDZTWO – Kujawsko-Pomorskie

LICZBA MIESZKAŃCÓW - 905

POWIERZCHNIA SOŁECTWA WITUNIA –  
906,00 ha

WODY (JEZIORA, RZEKI) - 4,1 ha

SOŁTYS – Maria Łańska

#### **DO ZADAŃ I KOMPETENCJI SOŁTYSY NALEŻY:**

- zwoływanie Zebrań Wiejskich i posiedzeń Rady Sołectkiej,
- reprezentowanie mieszkańców Sołectwa na zewnątrz,
- uczestniczenie w naradach i szkoleniach Sołtysów, zwoływanych okresowo przez Burmistrza,
- inicjowanie aktywności mieszkańców Sołectwa służącej poprawie życia w Sołectwie,
- organizowanie i koordynowanie wspólnych prac na rzecz mieszkańców,
- współdziałanie z radnymi z terenu Sołectwa,
- prowadzenie zarządu, administracji i gospodarki mieniem komunalnym, akceptowanie dokumentów z tym związanych,
- potwierdzanie okoliczności, których przy załatwianiu spraw przez mieszkańców wymagają przepisy prawa,
- występowanie z wnioskami dotyczącymi potrzeb Sołectwa i jego mieszkańców oraz prowadzenie działalności interwencyjnej w tym zakresie,
- zapewnianie prawidłowej gospodarki środkami finansowymi Sołectwa,
- wykonywanie innych zadań z zakresu administracji publicznej powierzonych mu przepisami prawa.
- upowszechnianie wśród mieszkańców Sołectwa treści uchwał Rady Miejskiej i Zarządzeń Burmistrza, w szczególności zawierających przepisy prawa miejscowego, jak również komunikatów, obwieszczeń i innych informacji

## *Plan Odnowy Miejscowości Witunia*

### RADA SOŁECKA

Bauza Eugeniusz

Bauza Justyna

Bilicka Danuta

Borowicz Iwona

Dziekański Ryszard

Szyszło Andrzej

Wobszal Mariusz

### GŁÓWNE ZADANIA RADY SOŁECKIEJ

- opracowywanie i przedkładanie Zebraniu Wiejskiemu projektów uchwał w sprawach będących przedmiotem rozpatrywania przez Zebranie,
- opracowywanie i przedkładanie Zebraniu Wiejskiemu projektów planów pracy Sołectwa,
- inicjowanie działań społecznie użytecznych dla Sołectwa i jego mieszkańców,
- współdziałanie z organizacjami społecznymi działającymi w Sołectwie w celu wspólnej realizacji zadań,
- organizowanie wykonania uchwał Zebrania Wiejskiego,
- opiniowanie zasadności udziału samorządu mieszkańców w postępowaniu administracyjnym,
- wspomaganie działalności Sołtysa.



## ANALIZA ZASOBÓW MIEJSCOWOŚCI WITUNIA

Zasoby – to wszelkie elementy materialne i niematerialne wsi i otaczającego ją obszaru, które mogą być wykorzystane obecnie bądź w przyszłości w budowaniu bądź realizacji publicznych bądź prywatnych przedsięwzięć odnowy wsi.

W analizie zasobów brano pod uwagę następujące rodzaje zasobów:

środowisko przyrodnicze, środowisko kulturowe, dziedzictwo religijne i historyczne, obiekty i tereny, gospodarka, rolnictwo, sąsiedzi i przyjezdni, instytucje, ludzie, organizacje społeczne.

Rodzaj zasobu	Brak	Jest o znaczeniu małym	Jest o znaczeniu średnim	Jest o znaczeniu dużym
<b>Środowisko przyrodnicze</b>				
- walory krajobrazu			X	
- walory klimatu (mikroklimat, wiatr, nasłonecznienie)				X
- walory szaty roślinnej (np. runo leśne)			X	
- cenne przyrodniczo obszary lub obiekty		X		
- świat zwierzęcy (ostoje, siedliska)				X
- osobliwości przyrodnicze		X		
- wody powierzchniowe (jeziora, rzeki, stawy)		X		
- podłoże, warunki hydrogeologiczne			X	
- gleby, kopaliny			X	
<b>Środowisko kulturowe</b>				
- walory architektury wiejskiej i osobliwości kulturowe				X
- walory zagospodarowania przestrzennego				X
- zabytki			X	
- zespoły artystyczne	X			
<b>Dziedzictwo religijne i historyczne</b>				
- miejsca, osoby i przedmioty kultu	X			
- święta, odpusty, pielgrzymki		X		
- tradycje, obrzędy, gwara		X		
- legendy, podania i fakty historyczne		X		



### Plan Odnowy Miejscowości Witunia

- ważne postacie historyczne	X			
- specyficzne nazwy	X			
<b>Obiekty i tereny</b>				
- działki pod zabudowę mieszkaniową				X
- działki pod domy letniskowe		X		
- działki pod zakłady usługowe i przemysł		X		
- pustostany mieszkaniowe, magazynowe i po przemysłowe		X		
- tradycyjne obiekty gospodarskie wsi (kuźnie, młyny)			X	
- place i miejsca publicznych spotkań				X
- miejsca sportu i rekreacji				X
<b>Gospodarka, rolnictwo</b>				
- specyficzne produkty (hodowle, uprawy polowe)		X		
- znane firmy produkcyjne i zakłady usługowe			X	
- możliwe do wykorzystania odpady poprodukcyjne	X			
<b>Sąsiedzi i przyjezdni</b>				
- korzystne, atrakcyjne sąsiedztwo (duże miasto, arteria komunikacyjna, atrakcja turystyczna)				X
- ruch tranzytowy			X	
- przyjezdni stali i sezonowi			X	
<b>Instytucje</b>				
- placówki opieki społecznej	X			
- szkoły	X			
- Dom kultury	X			
<b>Ludzie, organizacje społeczne</b>				
- OSP	X			
- Koło Gospodyń Wiejskich				X
- Stowarzyszenia		X		

## Plan Odnowy Miejscowości Witunia

### OCENA MOCNYCH I SŁABYCH STRON MIEJSCOWOŚCI WITUNIA

#### Analiza SWOT

<p><b>Silne strony</b></p> <p>Wysokie walory krajobrazu, bliskość miasta, gospodarstwa rolne podatne na restrukturyzację, niska przestępczość, zabytki historyczne - obiekty wpisane do ewidencji zabytków, świetlica wiejska, miejsca rekreacji i sportu (plac zabaw, boisko sportowe), częściowe skanalizowanie wsi, położenie przy drodze wojewódzkiej, niski poziom zanieczyszczenia powietrza, duża liczba niewielkich, rodzinnych firm usługowo-handlowych, prężnie działający sołtys i KGW, przez teren miejscowości przebiega ścieżka rowerowa, elektrownia wiatrowa, „Paseka Krajeńska”, Krajeński Park Krajobrazowy, prężnie rozwijająca się funkcja osiedleńcza wsi (rozwój budownictwa mieszkaniowego), wzrost liczby mieszkańców.</p> <p><b>Szanse</b></p> <p>Możliwość pozyskania środków finansowych, w tym z UE, budowa sieci baz agroturystycznych, kompleksowy rozwój sieci usług, zagospodarowanie walorów krajobrazowych, stworzenie silnego produktu turystycznego, unowocześnienie infrastruktury sołectwa; wzrost wydatków na turystykę spowodowany poprawą dobrobytu sołectwa, szansa wybudowania obwodnicy Włocławek, która przebiegałaby przez teren sołectwa Witunia, a tym samym szansa powstania strefy ekonomicznej i rozwój przedsiębiorczości.</p>	<p><b>Słabe strony</b></p> <p>Brak na terenie sołectwa zabytków o większej wartości historycznej, zbyt mała ilość ciągów dla jednośladow i pieszych, zły stan nawierzchni dróg, mała konkurencyjność gospodarstw rolnych, brak gospodarstw agroturystycznych, brak oświetlenia na niektórych ulicach w Wituni, brak chodników oraz chodniki o złej nawierzchni, zbyt mało aktywnych stowarzyszeń, brak zajęć w świetlicy wiejskiej, brak OSP, brak kanalizacji.</p> <p><b>Zagrożenia</b></p> <p>Rosnący poziom bezrobocia, migracja ludzi młodych do większych aglomeracji lub za granicę w poszukiwaniu pracy, starzenie się sołectwa, postępująca indywidualizacja życia społecznego, brak świadomości sołectwa w zakresie korzyści wynikających z stałej edukacji; brak ożywienia gospodarczego skutującego nowymi miejscami pracy i rozwojem lokalnym, wzrost świadczeniobiorców korzystających z usług Gminnego Ośrodka Pomocy Społecznej, zagrożenie suszą, zię ceny za produkty rolne.</p>
--	---



## Plan Odnowy Miejscowości Witunia

### PLAN DZIAŁAŃ

1. Co nas wyróżnia	ANALIZA	DIAGNOZA	PLAN	PROGRAM	Wnioski do Instytucji zewnętrznej
	Co jest?	Jak jest?	Jak ma być?	Projekt	
	<ul style="list-style-type: none"> <li>- Ziemia Krajeńska</li> <li>- lasy</li> <li>- krajobrazy</li> <li>- Krajeński Park Krajobrazowy</li> <li>- środowisko naturalne nie jest zanieczyszczone</li> <li>- zabytki (zabytki wpisane do ewidencji zabytków)</li> <li>- „Pasieka Krajeńska”</li> <li>- Wodociąg</li> <li>- Kanalizacja</li> <li>- Świetlica wiejska</li> <li>- Boisko sportowe</li> </ul>	<p>Brak produktu Turystycznego.</p> <p>Brak chodników oraz drogi o złej nawierzchni.</p> <p>Brak oświetlenia niektórych ulic.</p> <p>Świetlica wiejska z niewykorzystanymi pomieszczeniami.</p> <p>Zbyt mało miejsca w świetlicy wiejskiej.</p> <p>Słabo doposażony plac zabaw.</p> <p>Tylko część wsi objęta systemem kanalizacji sanitarnej.</p> <p>Brak siłowni zewnętrznej.</p>	<p>Stworzenie produktu turystycznego</p> <p>Dobrej jakości drogi (asfaltowe, z kostki betonowej, utwardzone gruzem) oraz nowe chodniki.</p> <p>Oświetlenie na wszystkich ulicach we wsi.</p> <p>Nowa świetlica wiejska.</p> <p>Zagospodarowane pomieszczenia świetlicy wiejskiej, kółka zainteresowań, zajęcia dla dzieci i młodzieży w świetlicy, festyny i zabawy dla dorosłych.</p> <p>Doposażony plac zabaw.</p> <p>Kanalizacja w całej wsi.</p> <p>Dzwonnica w centrum wsi.</p> <p>Siłownia zewnętrzna we wsi.</p>	<p>„Budowanie partnerstwa na rzecz produktu turystycznego.”</p> <p>„Budowa nowych dróg, przebudowa, zmiana nawierzchni i remont istniejących oraz budowa chodników.”</p> <p>„Budowa oświetlenia ulicznego.”</p> <p>„Organizacja zajęć w świetlicach wiejskich.”</p> <p>„Budowa budynku świetlicy wiejskiej.”</p> <p>„Doposażenie placu zabaw w Wituni.”</p> <p>„Budowa kanalizacji we wsi Witunia II etap.”</p> <p>„Budowa dzwonnicy.”</p> <p>„Budowa siłowni</p>	<p>UM Więcbork</p> <p>Zarząd Dróg</p> <p>Urząd Marszałkowski</p> <p>Stowarzyszenia Fundacje</p> <p>Programy i Fundusze UE</p> <p>Inicjatywa społeczna</p> <p>Fundacja Wspomagania Wsi</p> <p>Fundacja im. M. Rataja</p> <p>Fundacje wspierające dziedzictwo kulturowe</p> <p>UM Więcbork</p> <p>Zarząd Dróg</p> <p>Urząd Marszałkowski</p>

## Plan Odnowy Miejscowości Witunia

<p>– Plac zabaw</p>			<p>zewnętrznej w miejscowości Witunia.”</p>	<p>Konserwator zabytków</p> <p>Fundacje</p> <p>Sponsorzy</p>
<p><b>2. Funkcje jaką pełni wieś</b></p>	<p>– rolniczo - mieszkaniowa</p> <p>– usługową</p>	<p>Przewaga rolnictwa.</p> <p>Brak gospodarstw agroturystycznych.</p> <p>Duża liczba niewielkich, rodzinnych firm usługowo-handlowych.</p>	<p>Dywersyfikacja i tworzenie alternatywnych źródeł dochodu.</p> <p>Wzrost ilości gospodarstw agroturystycznych - ożywienie gospodarcze skutkujące powstawaniem nowych miejsc pracy i rozwojem lokalnym</p>	<p>„Tu mieszkamy tu pracujemy.”</p> <p>Tworzenie warunków dla powstania gospodarstw agroturystycznych, oraz nowych miejsc pracy.</p> <p>ARIMR</p> <p>ODR</p> <p>Fundusze</p> <p>Granty</p>

## Plan Odnowy Miejscowości Witunia

<p><b>3. Kim są mieszkańcy</b></p>	<ul style="list-style-type: none"> <li>- rolnicy</li> <li>- młodzież</li> <li>- emeryci</li> <li>- renciści</li> <li>- bezrobotni</li> <li>- przedsiębiorcy</li> </ul>	<p>Ludność średnio wykształcona.</p> <p>Osoby dotknięte bezrobociem.</p> <p>Spoleczność zintegrowana.</p>	<p>Podwyższanie kwalifikacji przez społeczność.</p> <p>Reorientacja zawodowa.</p> <p>Wzrost zaangażowania mieszkańców wobec nowych wyzwań.</p>	<p>„Jak nas widza tak nas pisać.”</p> <p>Organizowanie przez mieszkańców spotkań w celu wymiany doświadczeń.</p> <p>Organizowanie wg potrzeb szkoleń podnoszących wiedzę.</p>	<p>ARiMR</p> <p>ODR</p> <p>PUP Sępólno Krajeńskie</p> <p>inne</p>
<p><b>4. Z czego się utrzymują</b></p>	<ul style="list-style-type: none"> <li>- praca na roli</li> <li>- działalność gospodarcza</li> <li>- emerytury i renty</li> <li>- inne dochody</li> </ul>	<p>Duża liczba niewielkich, rodzinnych firm usługowo-handlowych.</p> <p>Problemy dostosowania gospodarstw rolnych do norm UE.</p>	<p>Restrukturyzacja gospodarstw rolnych.</p> <p>Rozwój sfery usług.</p> <p>Powstawanie gospodarstw agroturystycznych.</p>	<p>„Usługi szansą na dochód.”</p> <p>Tworzenie nowych miejsc pracy w turystyce, rzemiośle, usługach.</p> <p>„ Restrukturyzacja gospodarstw rolnych.”</p> <p>Działania na rzecz unowocześnienia gospodarstw rolnych.</p>	<p>ARiMR</p> <p>Fundacja Wspomagania Wsi</p> <p>PUP Sępólno Kr.</p> <p>ODR</p>

## Plan Odnowy Miejscowości Witunia

<p><b>5. Jak jest zorganizowana</b></p>	<ul style="list-style-type: none"> <li>- Rada Sołecka</li> <li>- Kolo Gospodyń Wiejskich</li> </ul>	<p>Srednia aktywność społeczna.</p> <p>Brak zróżnicowanych form działalności.</p>	<p>Zwiększona aktywność społeczna na rzecz wspólnego działania.</p> <p>Zorganizowana aktywność społeczna .</p>	<p>„Organizujemy się dla dobra Wituni.”</p> <p>Organizowanie imprez integracyjnych</p> <p>Stworzenie grupy działania</p>	<p>Fundacje</p> <p>Fundusze</p> <p>UM Więcbork</p>
<p><b>6. Propozycja dla młodzieży i dzieci</b></p>	<ul style="list-style-type: none"> <li>- świetlica wiejska</li> <li>- słabo wyposażony plac zabaw dla dzieci</li> <li>- brak zaplecza boiska sportowego</li> </ul>	<p>Brak zajęć dla młodzieży.</p> <p>Słabo wyposażony plac zabaw dla dzieci.</p> <p>Zbyt mało miejsca w świetlicy wiejskiej.</p> <p>Brak siłowni zewnętrznej.</p>	<p>Zagospodarowane niewykorzystanych pomieszczeń, zajęcia w świetlicy.</p> <p>Nowa świetlica wiejska.</p> <p>Dobrze wyposażony plac zabaw dla dzieci</p> <p>Siłownia zewnętrzna we wsi.</p>	<p>„Organizacja zajęć w świetlicach wiejskich.”</p> <p>„Budowa budynku świetlicy wiejskiej.”</p> <p>„Doposażenie placu zabaw w Wituni.”</p> <p>„Budowa siłowni zewnętrznej w miejscowości Witunia.”</p>	<p>Programy UE</p> <p>Polska Fundacja Dzieci i Młodzieży</p> <p>Fundacja Wspomagania Wsi</p> <p>UM Więcbork</p> <p>Fundacja Wspomagania Wsi</p> <p>Urząd Marszałkowski</p> <p>Granty</p>



**Plan Odnowy Miejscowości Witunia**

						Programy UE
<b>7. Jak rozwiązywane są problemy</b>	<ul style="list-style-type: none"> <li>- zebrania wiejskie</li> <li>- spotkania z Radnymi</li> <li>- spotkania z Burmistrzem</li> </ul>	Spotkania z Radnymi oraz z Burmistrzem nie zawsze przynoszą pożądane efekty	<p>Dobra współpraca z samorządem.</p> <p>Dobra współpraca z sąsiednimi sołectwami.</p> <p>Większy przepływ Informacji.</p>	„Integracja społeczna.” Organizowanie spotkań informacyjnych. Zawiązanie Grupy Działania.	Rada Sołecka UM Więcbok	

### Plan Odnowy Miejscowości Witunia

<p><b>8. Obyczaje i tradycje</b></p>	<p>- organizacja cyklicznych festynów dla mieszkańców miejscowości (Dzień Dziecka, Dzień Matki, Dożynki)</p>	<p>Prawidłowa organizacja imprezy.</p>	<p>Utrzymać tradycję zwiększając jej prestiż.</p>	<p>„Reaktywacja tradycji.” Podtrzymywanie swojej tożsamości kulturowej.</p>	<p>Fundacja im. S. Batorego UM Więcbork  Fundacja Wspomagani Wsi  Środki UE</p>
--------------------------------------	--	--	---	---	---



## Plan Odnowy Miejscowości Witunia

<p><b>9. Jak wygląda wieś</b></p>	<ul style="list-style-type: none"> <li>- zabudowa wsi zwarta</li> <li>- plac zabaw w centrum wsi</li> <li>- świetlica wiejska w centrum wsi</li> <li>- boisko sportowe we wsi</li> </ul>	<p>Teren pagórkowaty. Piękne widoki. Zła nawierzchnia dróg gruntowych i asfaltowych. Brak chodników we wsi. Brak oświetlenia niektórych ulic.</p>	<p>Turystyka pejzażowa. Poprawiona nawierzchnia dróg . Chodniki. Oświetlenie wszystkich ulic.</p>	<p>„Wieś piękna i czysta.” „Budowa nowych dróg, przebudowa, zmiana nawierzchni i remont istniejących oraz budowa chodników.” „Budowa oświetlenia ulicznego.”</p>	<p>Rada Sołecka UM Więcborik Fundacja Wspomagania Wsi Granty Stowarzyszenia Środki UE Mieszkańcy</p>
-----------------------------------	--	---	---	--	--

### Plan Odnowy Miejscowości Witunia

<p><b>10. Jakie są mieszkania i obejścia</b></p>	<p>– zabudowa niejednorodna</p>	<p>Murowane jednorodzinne domy oraz domy wielorodzinne. Poprawna infrastruktura obejmująca (ploty, ogrody ..)</p>	<p>- poprawny wygląd elewacji, obejmując (ploty ogrody ..)</p>	<p>Konkurs „Na najładniejsze obejście”.</p>	<p>Fundacja Wspomagania Wsi Rada Sołecka Mieszkańcy UM Więcbork</p>
<p><b>11. Jaki jest stan otoczenia i środowiska</b></p>	<p>– lasy – piękne widoki</p>	<p>Zadbany las.</p>	<p>Przydomowe oczyszczalnie ścieków przy budynkach mieszkalnych i/lub budowa kanalizacji sanitarnej.</p>	<p>„Przyjazni środowisku naturalnemu.”</p>	<p>Fundacje Ochrona Środowiska UM Więcbork Środki UE</p>

**Plan Odnowy Miejscowości Witunia**

<p><b>12. Jakie jest rolnictwo</b></p>	<p>- 100% indywidualne</p>	<p>-Przewaga gleb średnich</p>	<p>Dostosowane do norm UE</p>	<p>„Nowoczesne gospodarstwo rolne.” Szkolenia w zakresie norm UE.</p>	<p>ODR ARIMR</p>
<p><b>13. Komunikacja</b></p>	<p>- PKS</p>	<p>Nie zadowalające połączenia komunikacyjne</p>	<p>Lepsza komunikacja i jakość świadczonych usług</p>	<p>„Klient nasz Pan.”</p>	

## Plan Odnowy Miejscowości Witunia

### WIZJA STANU DOCELOWEGO

Jaka ma być nasza wieś za 10 lat?

Co ma ją wyróżniać?	Estetyka i nieskażone środowisko naturalne;
Jakie ma pełnić funkcje?	Rolnicze, usługowe; agroturystyczne;
Kim mają być mieszkańcy?	Aktywni, zaangażowani, w pełni identyfikujący się ze wsią, poszerzający wiedzę
Co ma dać utrzymanie?	Rolnictwo; Agroturystyka; inne usługi;
W jaki sposób ma być zorganizowana wieś i mieszkańcy?	Stowarzyszenia, Grupy Działania;
W jaki sposób mają być rozwiązywane problemy?	Dyskusje i Działania;
Jak ma wyglądać nasza wieś?	Estetyczna, Wykorzystany potencjał krajobrazu;
Jakie obyczaje i tradycje mają być u nas pielęgnowane i rozwijane?	Ludowe, sportowe;
Jak mają wyglądać mieszkania i obejścia?	Estetycznie;
Jaki ma być stan otoczenia i środowiska?	Zachowanie równowagi ekologicznej;
Jakie ma być rolnictwo?	Doходowe i zmodernizowane;

### *Plan Odnowy Miejscowości Witunia*

Jakie mają być powiązania komunikacyjne?	Zadawalające dla potrzeb mieszkańców i turystów;
Co proponujemy dzieciom i młodzieży?	Plac zabaw dla najmłodszych; Boisko sportowe wraz z zapleczem dla rozwijania swoich zainteresowań; Profesjonalne zajęcia świetlicowe;

## Plan Odnowy Miejscowości Witunia

### KOSZT REALIZACJI ZADAŃ

RODZAJ ZADANIA	ŁACZNY KOSZT
BUDOWA OŚWIETLENIA ULICZNEGO	50 000,00
ORGANIZACJA ZAJĘĆ W ŚWIETLICY WIEJSKIEJ	50 000,00
DOPOSAŻENIE PLACU ZABAW DLA DZIECI	20 000,00
BUDOWA BUDYNKU ŚWIETLICY WIEJSKIEJ	1 000 000,00
BUDOWA, PRZEBUDOWA I ZMIANA NAWIERZCHNI DRÓG, ORAZ BUDOWA CHODNIKÓW	1 000 000,00
BUDOWA DZWONNICY	20 000,00
BUDOWA KANALIZACJI SANITARNEJ WE WSI WITUNIA II ETAP	2 123 176,02
BUDOWA SIŁOWNI ZEWNĘTRZNEJ W MIEJSCOWOŚCI WITUNIA	21 929,67



## Plan Odnowy Miejscowości Witunia

### HARMONOGRAM REALIZACJI

RODZAJ ZADANIA	2015	2016	2017	2018	2019	2020	2021
BUDOWA OŚWIETLENIA ULICZNEGO							
ORGANIZACJA ZAJĘĆ W ŚWIETLICY WIEJSKIEJ							
DOPOSAŻENIE PLACU ZABAW DLA DZIECI							
BUDOWA BUDYNKU ŚWIETLICY WIEJSKIEJ							
BUDOWA, PRZEBUDOWA I ZMIANA NAWIERZCHNI DRÓG, ORAZ BUDOWA CHODNIKÓW							
BUDOWA DZWONNICY							
BUDOWA KANALIZACJI SANITARNEJ WE WSI WITUNIA II ETAP							
BUDOWA SIŁOWNI ZEWNĘTRZNEJ W MIEJSCOWOŚCI WITUNIA							

## ***Plan Odnowy Miejscowości Witunia***

### **WDROŻENIE I MONITOROWANIE PLANU**

Wdrożenie Planu Odnowy Miejscowości rozpocznie się poprzez wprowadzenie go w życie uchwałą Rady Miejskiej w Więcborku. Wdrożenie Planu zaleca się Burmistrzowi Gminy Więcbork, Radzie Sołectkiej miejscowości Witunia oraz Sołtysowi wsi Witunia.

Monitorowanie każdego przedsięwzięcia - czyli dbanie o prawidłowy jego przebieg przez cały czas jego trwania polega na systematycznym zbieraniu, zestawianiu i ocenie informacji rzeczowych i finansowych w postaci ustalonych wskaźników, które opisują jego postęp i efekty.

W monitorowaniu biorą udział wszystkie podmioty oraz komórki organizacyjne Urzędu Miejskiego w Więcborku zaangażowane we wdrażanie Planu Odnowy Miejscowości Witunia. Oceną wdrażania Planu zajmie się Rada Sołectka.

### **PODSUMOWANIE**

Opracowany Plan Odnowy Miejscowości zakłada w przeciągu 7 najbliższych lat realizację kilku zadań. Istotą tych zadań jest pobudzenie aktywności środowisk lokalnych oraz stymulowanie współpracy na rzecz rozwoju i promocji wartości związanych z miejscową specyfiką społeczną i kulturową.

Zakładane cele Planu przewidują wzrost znaczenia wsi jako lokalnego ośrodka rozwoju kultury, edukacji, sportu i rekreacji.

Realizacja Planu Odnowy Miejscowości ma także służyć integracji społeczności lokalnej, większemu zaangażowaniu w sprawy wsi, zagospodarowaniu wolnego czasu dzieci i młodzieży oraz rozwojowi organizacji społecznych.