

Plan Odnowy Miejscowości Runowo Krajeńskie

Załącznik
do Uchwały Nr XXX/222/17
Rady Miejskiej w Więcborku
z dnia 29 marca 2017r.

***Plan Odnowy Miejscowości
Runowo Krajeńskie***

Plan Odnowy Miejscowości Runowo Krajeńskie

SPIS TREŚCI

WSTĘP.....	4
WPROWADZENIE	6
DIAGNOZA STANU ISTNIEJĄCEGO	8
ANALIZA ZASOBÓW MIEJSCOWOŚCI RUNOWO KRAJEŃSKIE	15
OCENA MOCNYCH I SŁABYCH STRON MIEJSCOWOŚCI RUNOWO KRAJEŃSKIE	17
PLAN DZIAŁAŃ	18
WIZJA STANU DOCELOWEGO	27
KOSZT REALIZACJI ZADAŃ.....	28
HARMONOGRAM REALIZACJI	29
WDROŻENIE I MONITOROWANIE PLANU	30
PODSUMOWANIE.....	30

Plan Odnowy Miejscowości Runowo Krajeńskie



„... Tworzenie kultury wsi, w której obok nowych wymiarów, jakie niosą czasy, pozostanie - jak u dobrego gospodarza - miejsce na rzeczy dawne, uświęcone tradycją, potwierdzone przez prawdę wieków...”

Jan Paweł II

Plan Odnowy Miejscowości Runowo Krajeńskie

WSTĘP

Plan Odnowy Miejscowości jest jednym z najważniejszych elementów odnowy wsi, jej rozwoju oraz poprawy warunków pracy i życia mieszkańców. Sporządzenie i uchwalenie takiego dokumentu stanowi niezbędny warunek przy aplikowaniu o środki finansowe w ramach „Programu Rozwoju Obszarów Wiejskich 2014-2020” działanie „Podstawowe usługi i odnowa wsi na obszarach wiejskich” jak również stanowić będzie wytyczne dla władz Gminy Więcbork przy opracowaniu kierunków rozwoju miejscowości Runowo Krajeńskie.

Celem działania „Podstawowe usługi i odnowa wsi na obszarach wiejskich” jest m.in. wspieranie lokalnego rozwoju na obszarach wiejskich.

Działanie wspiera rozwój infrastruktury wiejskiej oraz odnowę wsi, przyczyniając się tym samym do poprawy warunków życia i prowadzenia działalności gospodarczej.

W zakres działania wchodzi trzy odrębne poddziałania, w ramach których realizowany jest szereg różnych typów operacji.

1. Poddziałanie: Inwestycje związane z tworzeniem, ulepszaniem lub rozbudową wszystkich rodzajów małej infrastruktury, w tym inwestycje w energię odnawialną w oszczędzanie energii, obejmuje dwa typy operacji.
 - Gospodarka wodno - ściekowa.
 - Budowa lub modernizacja dróg lokalnych.

2. Poddziałanie: Badania i inwestycje związane z utrzymaniem, odbudową i poprawą stanu dziedzictwa kulturowego i przyrodniczego wsi, krajobrazu wiejskiego i miejsc o wysokiej wartości przyrodniczej, w tym dotyczące powiązanych aspektów społeczno-gospodarczych oraz środków w zakresie świadomości środowiskowej.
 - Ochrona zabytków i budownictwa tradycyjnego.

3. Poddziałanie: Inwestycje w tworzenie, ulepszanie lub rozwijanie podstawowych usług lokalnych dla ludności wiejskiej, w tym rekreacji i kultury oraz powiązanej infrastruktury obejmuje trzy typy operacji:

Plan Odnowy Miejscowości Runowo Krajeńskie

- Inwestycje w obiekty pełniące funkcje kulturalne.
- Kształtowanie przestrzeni publicznej.
- Inwestycje w targowiska lub obiekty budowlane przeznaczone na cele promocji lokalnych produktów.

WPROWADZENIE

Uwarunkowania Planu Odnowy Miejscowości polegają na tym, że ma on zdecentralizowany, lokalny charakter, obejmuje ograniczony teren jednej miejscowości (sołectwa) i przygotowany jest (przy udziale przedstawicieli gminy) z inicjatywy i przez mieszkańców miejscowości.

Specyfika planu polega na tym, że jest on ukierunkowany na zagadnienia cywilizacyjno-kulturowe, koncentruje się na prostych, lokalnych przedsięwzięciach, które prowadzić mają do poprawy standardu i jakości życia mieszkańców. Ma mniej pro-gospodarczy, a bardziej pro-społeczny i pro-kulturowy charakter. I dzięki temu może stanowić doskonałe uzupełnienie strategii rozwoju całej gminy, która zazwyczaj koncentruje się na zagadnieniach infrastrukturalnych i gospodarczych.

Celem planu jest podtrzymanie lub odtworzenie atrakcyjności wsi jako miejsca zamieszkania i zaplanowanie oraz przeprowadzenie tego w sposób dostępny, oczekiwany i popierany oraz wykonalny dla lokalnej społeczności. Jest to szczególnie ważne w dzisiejszej sytuacji, gdy miasta oferują konkurencyjną alternatywę zamieszkania, a rolnictwo traci swą atrakcyjność jako źródło utrzymania, co prowadzi m.in. do migracji młodych ludzi, szczególnie tych lepiej wykształconych ze wsi do miasta.

Korzyści wynikające z posiadania Planu Odnowy:

1. plan umożliwi efektywne gospodarowanie zasobami takimi, jak środowisko, ludzie, infrastruktura i środki finansowe.
2. zapisanie tego procesu w formie dokumentu umożliwi stałą ocenę postępów i korygowanie błędów przez wszystkich członków społeczności lokalnej.
3. dokument umożliwi zaangażowanie władz lokalnych oraz mieszkańców w planowanie swojej przyszłości. Uwzględnienie różnych opinii, pomysłów i koncepcji często wymaga consensusu. Osiągnięty na drodze otwartej dyskusji pozwala na wypracowanie strategii, z którą będzie identyfikowała się społeczność lokalna.
4. tworzenie Planu Odnowy sprzyja realistycznej ocenie mocnych i słabych stron miejscowości a przez to przyjrzenie się możliwościom oraz potencjalnym

Plan Odnowy Miejscowości Runowo Krajeńskie

problemom, które mogą się pojawić w przyszłości. W ten sposób można uniknąć wielu trudności.

Przyjęty Plan Odnowy Miejscowości jest dokumentem, który może ulegać zmianom. Oznacza to, że może ulegać aktualizacji i dostosowaniom w zależności od istotnych uwarunkowań rozwoju oraz oceny skuteczności dokonywanej w trakcie ewaluacji, a więc zazwyczaj w okresach co najmniej czteroletnich (przynajmniej jeden raz w trakcie kadencji władz gminy).

Przed zakończeniem każdej kolejnej kadencji samorządu lokalnego przygotowane zostaje: Sprawozdanie i ocena realizacji Planu Odnowy Miejscowości – przedstawiane do wiadomości wszystkich mieszkańców miejscowości, członków Rady Sołeckiej oraz radnych Gminy.

Projekt wprowadzonych do Planu zadań powstał w oparciu o wytyczne środowiska lokalnego i konsultacji społecznych.

DIAGNOZA STANU ISTNIEJĄCEGO

HISTORIA MIEJSCOWOŚCI

Wieś Runowo Krajeńskie leży 3,5 km na południowy zachód od Więcborka. Historia osadnictwa w tym rejonie sięga czasów odległych o 6 – 7 tys. lat od dnia dzisiejszego. Dowodem tego są znaleziska archeologiczne, dokonane w końcu XIX wieku, na początku XX wieku oraz w czasach najnowszych. Pozwalają one stwierdzić, że od epoki kamienia nieprzerwanie poprzez epokę brązu, żelaza i wczesne średniowiecze, przebywali tu ludzie. Po raz pierwszy w dokumencie pisany nazwa Runowo pojawiła się w 1325 roku. Od końca XV wieku przez ponad 120 lat wieś i okolice należą do rodu Orzelskich. W 1595 roku Jan Orzelski buduje w Runowie duży, murowany pałac, a kilka lat później również kościół, który pozostaje obecnie jednym z najcenniejszych zabytków sakralnych tej części Polski. Orzelscy w trosce o pomyślność wsi i majątku dbają szczególnie o rozwój miejscowego rzemiosła i kultury rolnej. Później dobra runowskie przechodzą do rodu Działyńskich, w których rękę znajdują się przez kolejnych 180 lat. W pałacu runowskim urodziła się słynna na całą ówczesną Polskę z bogactwa, gospodarności i dbałości o poddanych „Biała Dama” – znana jako hrabina Teofila z Działyńskich Szołdrska-Potulicka. Po 1790 roku Runowem władał jej syn z pierwszego małżeństwa, Feliks Szołdrski, a po nim do 1831r. jego krewny hr. Wiktor Szołdrski. W latach 1839-1851 majątek mocno podupadł, gdyż często zmieniający się właściciele (kolejno: Niemiec, Polak i Żyd), mało o niego dbali, poprzestając zwykle na staraniach o uzyskanie maksimum możliwych dochodów. Sytuacja zmieniła się na lepsze dopiero w 1852r., kiedy dobra runowskie, składające się z kilku dużych folwarków, kupił Theodor von Bethmann-Hollweg. W rękę tej rodziny pozostawały one do 1928r. W latach 30-tych zostały w większości rozparcelowane, a sam folwark runowski kupił Wiktor Szulczewski ze Strzelc k. Chodzieży. W l. 1955-1972 Runowo było siedzibą samodzielnej gromady. Obecnie jest sołectwem w skład którego wchodzi również osada leśna Chłopygost. Z zabytków zachowały się: malownicze ruiny pałacu Orzelskich i Bethmann-Hollweg'ów – zniszczonego przez Niemców w 1945r., park krajobrazowy, wspomniany kościół parafialny z 1606r., organistówka z końca XVIIIw., oraz pozostałości dwóch cmentarzy ewangelickich z XIX i pocz. XXw.

Plan Odnowy Miejscowości Runowo Krajeńskie



Ruiny Pałacu Orzelskich

Plan Odnowy Miejscowości Runowo Krajeńskie

INFORMACJA O MIEJSCOWOŚCI

PLAN GMINY WIĘCORK



Runowo Krajeńskie

GINA - Więcork

OWIAT – sępoleński

WOJEWÓDZTWO – Kujawsko-Pomorskie

LICZBA MIESZKAŃCÓW - 811

OWIERZCHNIA SOŁECTWA

Runowo Krajeńskie – 2 089,51 ha

SOŁTYS – Jan Antczak

Plan Odnowy Miejscowości Runowo Krajeńskie

DO ZADAŃ I KOMPETENCJI SOŁTYSA NALEŻY:

- zwoływanie Zebrań Wiejskich i posiedzeń Rady Sołeckiej,
- reprezentowanie mieszkańców Sołectwa na zewnątrz,
- uczestniczenie w naradach i szkoleniach Sołtysów, zwoływanych okresowo przez Burmistrza,
- inicjowanie aktywności mieszkańców Sołectwa służącej poprawie życia w Sołectwie,
- organizowanie i koordynowanie wspólnych prac na rzecz mieszkańców,
- współdziałanie z radnymi z terenu Sołectwa,
- prowadzenie zarządu, administracji i gospodarki mieniem komunalnym, akceptowanie dokumentów z tym związanych,
- potwierdzanie okoliczności, których przy załatwianiu spraw przez mieszkańców wymagają przepisy prawa,
- występowanie z wnioskami dotyczącymi potrzeb Sołectwa i jego mieszkańców oraz prowadzenie działalności interwencyjnej w tym zakresie,
- zapewnianie prawidłowej gospodarki środkami finansowymi Sołectwa,
- wykonywanie innych zadań z zakresu administracji publicznej powierzonych mu przepisami prawa.
- upowszechnianie wśród mieszkańców Sołectwa treści uchwał Rady Miejskiej i Zarządzeń Burmistrza, w szczególności zawierających przepisy prawa miejscowego, jak również komunikatów, obwieszczeń i innych informacji poprzez rozplakatowanie ich na tablicach ogłoszeń oraz informowanie w trakcie Zebrań i bieżących kontaktów z mieszkańcami.

RADA SOŁECKA

Jarząb Wiesław

Kriese Piotr

Kryza Marek

Kubiak Adam

Lipecka Monika

Zamkowski Michał

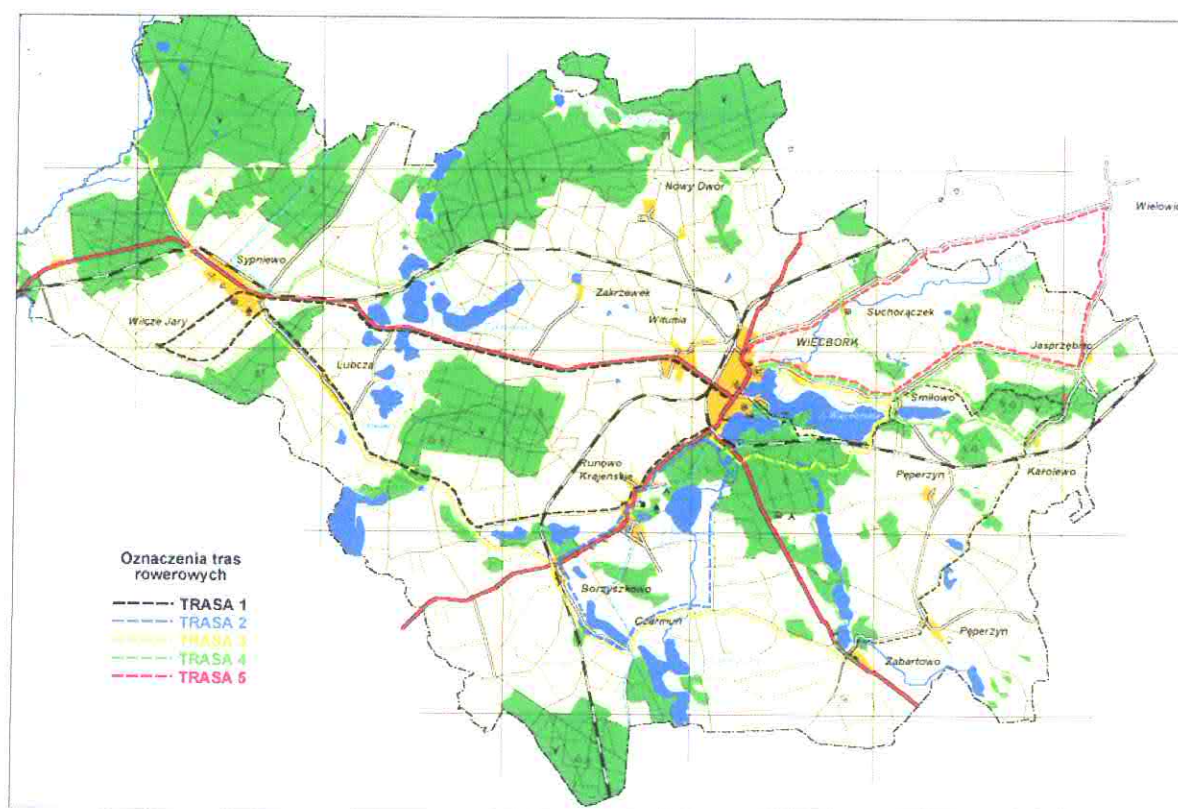
Plan Odnowy Miejscowości Runowo Krajeńskie

GŁÓWNE ZADANIA RADY SOŁECKIEJ

- opracowywanie i przedkładanie Zebraniu Wiejskiemu projektów uchwał w sprawach będących przedmiotem rozpatrywania przez Zebranie,
- opracowywanie i przedkładanie Zebraniu Wiejskiemu projektów planów pracy Sołectwa,
- inicjowanie działań społecznie użytecznych dla Sołectwa i jego mieszkańców,
- współdziałanie z organizacjami społecznymi działającymi w Sołectwie w celu wspólnej realizacji zadań,
- organizowanie wykonania uchwał Zebrania Wiejskiego,
- opiniowanie zasadności udziału samorządu mieszkańców w postępowaniu administracyjnym,
- wspomaganie działalności Sołtysa.

Plan Odnowy Miejscowości Runowo Krajeńskie

Przez teren sołectwa przebiega szlak rowerowy – czarny (Trasa 1) i niebieski (Trasa 2).



Trasa 1 wiedzie szosą z centrum Więcborka na południe, do leżącego 3 km dalej Runowa Krajeńskiego. Koniecznie trzeba zatrzymać się w tej wsi i zwrócić uwagę na zabytkowy Zespół Pałacowo - Parkowy i Kościół Parafialny. Po przejechaniu centrum wsi trafiamy na bramę prowadzącą do parku. Zaraz po wizycie w parku, na południe od niego zlokalizowany jest kościół parafialny. Obok Kościoła zachowała się także dawna organistówka o konstrukcji szkieletowej z wypełnieniami ceglany. Spotyka się w dekoracji herb fundatora Dryja. Po wizycie w kościele należy cofnąć się drogą główną na północ około 250 metrów. Tam, na zakręcie, znajduje się początek drogi wiodącej na zachód (kierunek Lubcza). Pokonujemy teraz 3 km na wschód i przy rozjeździe skręcamy w prawo, na północny zachód. Wjeżdżamy teraz na odcinku 2 km w coraz bardziej urozmaicony krajobraz wzgórz i jezior pomiędzy nimi. Tutaj możemy skrócić na południe, żeby dojechać nad brzeg jeziora Stryjewe, które zalicza się do największych w okolicy. Można też odbić na północ i zrobić pętlę wokół Jez. Konicznego. Są to tereny porównywane z krajobrazem Finlandii, jak wiadomo "kraj tysiąca jezior". Badania, które prowadzono tu przez ostatnie 20 lat dowodzą, jak bardzo podobne są krajobrazy okolic Zakrzewka i krajobrazy Pojezierzy Fińskich.

Plan Odnowy Miejscowości Runowo Krajeńskie

Z Lubczy zmierzamy już prosto do Sypniewa (3 km) i przed samą miejscowością skręcamy na południowy zachód zmierzając drogą wśród drzew do wsi Wilcze Jary. Znajdujemy tu wspaniałe miejsce, żeby nacieszyć się przestrzenią i rozległością krajobrazu. Teren ten przypomina nam, że jesteśmy w regionie o bardzo silnych tradycjach rolniczych, posiadających starą i bardzo ciekawą kulturę rolną. Wykonujemy więc pętle i wracamy do Sypniewa, tym razem wjeżdżając do wsi w jej centrum. Najważniejszym obiektem jest tu kościół parafialny, który istniał już w XV wieku. Z Sypniewa jedziemy na wschód, by po przejechaniu około 10 km wrócić do Więcborka.

Trasa 2 Ten krótki szlak prowadzi w południowa część gminy, w krajobraz subglacyjnych rynien jeziornych na rozległej równinie sandrowej. Szlak rozpoczyna się w Więcborku i biegnie do leżącego 63 km dalej Runowa Krajeńskiego. Koniecznie trzeba zatrzymać się w tej wsi i zwrócić uwagę na zabytkowy Zespół Pałacowo-Parkowy i Kościół Parafialny. Po przejechaniu centrum wsi na bramę prowadząca dom parku, na południe od niego zlokalizowany jest kościół parafialny. Obok kościoła zachowała się także dawna organistówka o konstrukcji szkieletowej z wypełnieniami ceglanymi. Po wizycie w kościele kierujemy się dalej drogą do Łobzenicy. Około 2 km za Runowem Krajeńskim skręcamy przed przejazdem kolejowym w lewo w szosę prowadzącą do Czarmunia. Jedziemy dalej mając po lewej stronie Jezioro Głęboczek Duży (miejsca postojowe). Kierujemy się na północny wschód w kierunku Zabartowa. Kolejne 2 km za Czarmuniem skręcamy w lewo i jedziemy na północ drogą polną. Około 5 km pozostało nam jeszcze do przejechania. Zbliżamy się coraz bardziej do miejsca gdzie w lesie będziemy mijając rezydencje prezydenta *Ignacego* Mościckiego i wyjeżdżamy na szosę Bydgoszcz-Więcbork. Stad mamy już niedaleko do centrum miasta.

Plan Odnowy Miejscowości Runowo Krajeńskie

ANALIZA ZASOBÓW MIEJSCOWOŚCI RUNOWO KRAJEŃSKIE

Zasoby – to wszelkie elementy materialne i niematerialne wsi i otaczającego ją obszaru, które mogą być wykorzystane obecnie bądź w przyszłości w budowaniu bądź realizacji publicznych bądź prywatnych przedsięwzięć odnowy wsi.

W analizie zasobów brano pod uwagę następujące rodzaje zasobów:

środowisko przyrodnicze, środowisko kulturowe, dziedzictwo religijne i historyczne, obiekty i tereny, gospodarka, rolnictwo, sąsiedzi i przyjezdni, instytucje, ludzie, organizacje społeczne.

Rodzaj zasobu	Brak	Jest o znaczeniu małym	Jest o znaczeniu średnim	Jest o znaczeniu dużym
Środowisko przyrodnicze				
- walory krajobrazu				X
- walory klimatu (mikroklimat, wiatr, nasłonecznienie)				X
- walory szaty roślinnej (np. runo leśne)				X
- cenne przyrodniczo obszary lub obiekty				X
- świat zwierzęcy (ostoje, siedliska)				X
- osobliwości przyrodnicze				X
- wody powierzchniowe (jeziora, rzeki, stawy)			X	
- podłoże, warunki hydrogeologiczne			X	
- gleby, kopaliny			X	
Środowisko kulturowe				
- walory architektury wiejskiej i osobliwości kulturowe			X	
- walory zagospodarowania przestrzennego			X	
- zabytki				X
- zespoły artystyczne	X			
Dziedzictwo religijne i historyczne				
- miejsca, osoby i przedmioty kultu				X
- święta, odpusty, pielgrzymki		X		
- tradycje, obrzędy, gwara		X		
- legendy, podania i fakty historyczne				X
- ważne postacie historyczne			X	

Plan Odnowy Miejscowości Runowo Krajeńskie

- specyficzne nazwy	X			
Obiekty i tereny				
- działki pod zabudowę mieszkaniową			X	
- działki pod domy letniskowe	X			
- działki pod zakłady usługowe i przemysł			X	
- pustostany mieszkaniowe, magazynowe i po przemysłowe			X	
- tradycyjne obiekty gospodarskie wsi (kuźnie, młyny)			X	
- place i miejsca publicznych spotkań				X
- miejsca sportu i rekreacji				X
Gospodarka, rolnictwo				
- specyficzne produkty (hodowle, uprawy polowe)		X		
- znane firmy produkcyjne i zakłady usługowe				X
- możliwe do wykorzystania odpady poprodukcyjne	X			
Sąsiedzi i przyjezdni				
- korzystne, atrakcyjne sąsiedztwo (duże miasto, arteria komunikacyjna, atrakcja turystyczna)			X	
- ruch tranzytowy			X	
- przyjezdni stali i sezonowi			X	
Instytucje				
- placówki opieki społecznej	X			
- szkoły				X
- Dom kultury	X			
Ludzie, organizacje społeczne				
- OSP				X
- Koło Gospodyń Wiejskich				X
- Stowarzyszenia		X		

Plan Odnowy Miejscowości Runowo Krajeńskie

OCENA MOCNYCH I SŁABYCH STRON MIEJSCOWOŚCI RUNOWO KRAJEŃSKIE

Analiza SWOT

Silne strony	Słabe strony
<p>Zabytki o bardzo dużej wartości historycznej (Zespół Pałacowo-Parkowy, Kościół p.w. Św. Trójcy) wysokie walory krajobrazu, gospodarstwa rolne podatne na restrukturyzację, świetlica wiejska, miejsca rekreacji i sportu: place zabaw, boisko sportowe, jeziora, wodociągi, niski poziom zanieczyszczenia powietrza, prężnie działający sołtys, rada sołecka, OSP, Nadleśnictwo Runowo, zintegrowani mieszkańcy, Krajeński Park Krajobrazowy, hotel, basen i SPA, szkoła i filia przedszkola, prężnie działające przedsiębiorstwa: Gabi-Bis, SBN, Runowo Rola.</p> <p>Szanse</p> <p>Możliwość pozyskania środków finansowych, w tym z UE, budowa sieci baz agroturystycznych, kompleksowy rozwój sieci usług, zagospodarowanie walorów krajobrazowych, stworzenie silnego produktu turystycznego, unowocześnianie infrastruktury sołectwa; wzrost wydatków na turystykę spowodowany poprawą dobrobytu społeczeństwa, dostęp do Internetu.</p>	<p>Zbyt mała ilość ciągów dla jednośladów i pieszych, zły stan nawierzchni dróg, brak gospodarstw agroturystycznych, brak oświetlenia w niektórych miejscach we wsi, stare chodniki, brak kanalizacji w centrum wsi, brak zajęć w świetlicy wiejskiej, zbyt mała ilość przybywających turystów, złej klasy grunty rolne,</p> <p>Zagrożenia</p> <p>Rosnący poziom bezrobocia, migracja ludzi młodych do większych aglomeracji lub za granice w poszukiwaniu pracy, starzenie się społeczeństwa, postępująca indywidualizacja życia społecznego, brak świadomości społeczeństwa w zakresie korzyści wynikających z konieczności stałej edukacji; brak ożywienia gospodarczego skutkującego nowymi miejscami pracy i rozwojem lokalnym, wzrost świadczenioborców korzystających z usług Gminnego Ośrodka Pomocy Społecznej, zagrożenie suszą, złe ceny za produkty rolne, zwiększająca się liczba dzikich zwierząt, które powodują zniszczenia.</p>

**Plan Odnowy Miejscowości Runowo Krajeńskie
PLAN DZIAŁAŃ**

ANALIZA		DIAGNOZA	PLAN	PROGRAM	Wnioski do Instytucji zewnętrznej
Co jest?		Jak jest?	Jak ma być?	Projekt	
<p>1. Co nas wyróżnia</p> <ul style="list-style-type: none"> - Ziemia Krajeńska - Lasy - Krajobrazy - Krajeński Park Krajobrazowy - środowisko naturalne nie jest zanieczyszczone - jeziora - zabytki - Wodociąg - Świetlica wiejska - Boiska sportowe - Place zabaw 		<p>Brak produktu turystycznego.</p> <p>Drogi i chodniki o złej nawierzchni.</p> <p>Świetlica wiejska z niewykorzystanymi pomieszczeniami.</p> <p>Brak ścieżki pieszo-rowerowej do Więcborka.</p> <p>Brak kanalizacji w centrum wsi.</p>	<p>Stworzenie produktu turystycznego.</p> <p>Dobrej jakości drogi (asfaltowe, z kostki betonowej, utwardzone gruzem) oraz nowe chodniki.</p> <p>Zagospodarowanie pomieszczenia świetlicy wiejskiej, kółka zainteresowań, zajęcia dla dzieci i młodzieży w świetlicy, festyny i zabawy dla dorosłych.</p> <p>Ścieżka pieszo-rowerowa do Więcborka.</p> <p>Kanalizacja.</p>	<p>„Budowanie partnerstwa na rzecz produktu turystycznego.”</p> <p>„Budowa nowych dróg, przebudowa, zmiana nawierzchni i remont istniejących oraz budowa chodników.”</p> <p>„Organizacja zajęć w świetlicach wiejskich.”</p> <p>„Budowa ścieżki pieszo-rowerowej relacji Borzyszkowo-Więcbork.”</p> <p>„Uporządkowanie gospodarki wodno-ściekowej na terenie Gminy Więcbork (aglomeracja Więcbork) – Runowo Krajeńskie.”</p>	<p>UM Więcbork</p> <p>Zarząd Dróg</p> <p>Urząd Marszałkowski</p> <p>Stowarzyszenia Fundacje</p> <p>Programy i Fundusze UE</p> <p>Inicjatywa społeczna</p> <p>Fundacja Wspomagania Wsi</p> <p>Fundacja im. M. Rataja</p> <p>Fundacje wspierające dziedzictwo kulturowe</p> <p>Urząd Marszałkowski</p> <p>Konserwator zabytków</p>

Plan Odnowy Miejscowości Runowo Krajeńskie

				Sponsorzy	
2. Funkcje jaką pełni wieś	<ul style="list-style-type: none"> - rolniczo - mieszkaniowa - usługową - turystyczna - produkcyjna 	<p>Przewaga rolnictwa.</p> <p>Zakłady przemysłowe: Gabi-Bis, SBN</p> <p>Brak gospodarstw agroturystycznych.</p>	<p>Dywersyfikacja i tworzenie alternatywnych źródeł dochodu.</p> <p>Wzrost ilości gospodarstw agroturystycznych - ożywienie gospodarcze skutkujące powstawaniem nowych miejsc pracy i rozwojem lokalnym</p>	<p>„Tu mieszkamy tu pracujemy.”</p> <p>Tworzenie warunków dla powstawania gospodarstw agroturystycznych, oraz nowych miejsc pracy.</p>	<p>ARIMR</p> <p>ODR</p> <p>Fundusze</p> <p>Granty</p>

Plan Odnowy Miejscowości Runowo Krajeńskie

<p>3. Kim są mieszkańcy</p>	<ul style="list-style-type: none"> - rolnicy - młodzież - emeryci - renciści - bezrobotni - przedsiębiorcy 	<p>Ludność średnio wykształcona.</p> <p>Osoby dotknięte bezrobociem.</p> <p>Spoleczność zintegrowana.</p>	<p>Podwyższenie przez społeczność.</p> <p>Reorientacja zawodowa.</p> <p>Wzrost zaangażowania mieszkańców wobec nowych wyzwań.</p>	<p>„Jak nas widza tak nas piszą.”</p> <p>Organizowanie przez mieszkańców spotkań w celu wymiany doświadczeń.</p> <p>Organizowanie wg potrzeb szkoleń podnoszących wiedzę.</p>	<p>ARIMR</p> <p>ODR</p> <p>PUP Sępólno Krajeńskie</p> <p>inne</p>
<p>4. Z czego się utrzymują</p>	<ul style="list-style-type: none"> - praca na roli - działalność gospodarcza - emerytury i renty - praca w przedsiębiorstwach - inne dochody 	<p>Słabo rozwinięta dziedzina usług.</p> <p>Problemy dostosowania gospodarstw rolnych do norm UE.</p>	<p>Restrukturyzacja gospodarstw rolnych.</p> <p>Rozwój sfery usług.</p> <p>Powstawanie gospodarstw agroturystycznych.</p>	<p>„Usługi szansą na dochód.”</p> <p>Tworzenie nowych miejsc pracy w turystyce, rzemiośle, usługach.</p> <p>„Restrukturyzacja gospodarstw rolnych.”</p> <p>Działania na rzecz unowocześnienia gospodarstw rolnych.</p>	<p>ARIMR</p> <p>Fundacja Wspomagania Wsi</p> <p>PUP Sępólno Kr.</p> <p>ODR</p>

Plan Odnowy Miejscowości Runowo Krajeńskie

<p>5. Jak jest zorganizowana</p>	<ul style="list-style-type: none"> - Rada Sołecka - Koło Gospodyń Wiejskich - OSP 	<p>Duża aktywność społeczna.</p> <p>Brak zróżnicowanych form działalności.</p>	<p>Zwiększona aktywność społeczna na rzecz wspólnego działania.</p> <p>Zorganizowana aktywność społeczna .</p>	<p>„Organizujemy się dla dobra Runowa Krajeńskiego.”</p> <p>Organizowanie imprez integracyjnych</p> <p>Stworzenie grupy działania</p>	<p>Fundacje</p> <p>Fundusze</p> <p>UM Więcbork</p>	

Plan Odnowy Miejscowości Runowo Krajeńskie

<p>6. Propozycja dla młodzieży i dzieci</p>	<ul style="list-style-type: none"> - świetlica wiejska - place zabaw dla dzieci - boisko sportowe 	<p>Brak zajęć dla młodzieży.</p>	<p>Zagospodarowanie niewykorzystanych pomieszczeń, zajęcia w świetlicy.</p>	<p>„Organizacja zajęć w świetlicach wiejskich.”</p>	<p>Programy UE Polska Fundacja Dzieci i Młodzieży Fundacja Wspomagania Wsi UM Więcbork Urząd Marszałkowski Granty</p>
<p>7. Jak rozwiązywane są problemy</p>	<ul style="list-style-type: none"> - zebrania wiejskie - spotkania z Radnymi - spotkania z Burmistrzem 	<p>Spotkania z Radnymi oraz z Burmistrzem nie zawsze przynoszą pożądane efekty.</p>	<p>Dobra współpraca z samorządem. Dobra współpraca z sąsiednimi sołectwami. Większy przepływ Informacji.</p>	<p>„Integracja społeczna.” Organizowanie spotkań informacyjnych. Zawiązanie Grupy Działania.</p>	<p>Rada Sołecka UM Więcbork</p>

Plan Odnowy Miejscowości Runowo Krajeńskie

<p>8. Obyczaje i tradycje</p>	<p>– organizacja cyklicznych festynów dla mieszkańców miejscowości (Dzień Dziecka, Dzień Matki, Dożynki)</p>	<p>Prawidłowa organizacja imprezy.</p>	<p>Utrzymywać tradycję zwiększając jej prestiż.</p>	<p>„Reaktywacja tradycji.” Podtrzymywanie swojej tożsamości kulturowej.</p>	<p>Fundacja im. S. Batoiego UM Więcbork Fundacja Wspomagani Wsi Środki UE</p>
--------------------------------------	--	--	---	---	---

Plan Odnowy Miejscowości Runowo Krajeńskie

<p>9. Jak wygląda wieś</p>	<ul style="list-style-type: none"> - zabudowa wsi zwarta - place zabaw w centrum wsi - szkoła w centrum wsi - budynek OSP w centrum wsi - Hotel, basen, SPA - Kościół parafialny i cmentarz we wsi 	<p>Teren pagórkowaty. Piękne widoki. Zła nawierzchnia dróg i chodników. Brak szlaków pieszo-rowerowych.</p>	<p>Turystyka pejzażowa. Poprawiona nawierzchnia dróg. Chodniki. Szlaki pieszo rowerowe.</p>	<p>„Wieś piękna i czysta.” „ Budowa nowych dróg, przebudowa, zmiana nawierzchni i remont istniejących oraz budowa chodników.” „Budowa ścieżki pieszo-rowerowej relacji Borzyszkowo-Więcbork.”</p>	<p>Rada Sołecka UM Więcbork Fundacja Wspomagania Wsi Granty Stowarzyszenia Środki UE Mieszkańcy</p>
-----------------------------------	--	---	---	---	---

Plan Odnowy Miejscowości Runowo Krajeńskie

<p>10. Jakie są mieszkania i obejścia</p>	<p>– zabudowa niejednorodna</p>	<p>Murowane jednorodzinne domy oraz domy wielorodzinne. Poprawna infrastruktura obejmująca (ploty, ogrody ..)</p>	<p>- poprawny wygląd elewacji, obejmując (ploty ogrody..)</p>	<p>Konkurs „Na najładniejsze obejście”.</p>	<p>Fundacja Wspomagania Wsi Rada Sołecka Mieszkańcy UM Więcbork</p>
<p>11. Jaki jest stan otoczenia i środowiska</p>	<p>– lasy – piękne widoki – jeziora</p>	<p>Zadbany las. Czyste jeziora.</p>	<p>Przydomowe oczyszczalnie ścieków przy budynkach mieszkalnych i/lub budowa kanalizacji sanitarnej.</p>	<p>„Przyjazni środowisku naturalnemu.” „Uporządkowanie gospodarki wodno-ściekowej na terenie Gminy Więcbork (aglomeracja Więcbork – Runowo Krajeńskie.”</p>	<p>Fundacje Ochrona Środowiska UM Więcbork Środki UE</p>

Plan Odnowy Miejscowości Runowo Krajeńskie

<p>12. Jakie jest rolnictwo</p>	<p>- 100% indywidualne</p>	<p>Przewaga gleb średnich</p>	<p>Dostosowane do norm UE</p>	<p>„Nowoczesne gospodarstwo rolne.” Szkolenia w zakresie norm UE.</p>	<p>ODR ARIMR</p>
<p>13. Komunikacja</p>	<p>- PKS</p>	<p>Nie zadowalające połączenia komunikacyjne</p>	<p>Lepsza komunikacja i jakość świadczonych usług</p>	<p>„Klient nasz Pan.”</p>	

Plan Odnowy Miejscowości Runowo Krajeńskie

WIZJA STANU DOCELOWEGO

Jaka ma być nasza wieś za 10 lat?

Co ma ją wyróżniać?	Estetyka i nieskażone środowisko naturalne;
Jakie ma pełnić funkcje?	Rolnicze, usługowe; agroturystyczne;
Kim mają być mieszkańcy?	Aktywni, zaangażowani, w pełni identyfikujący się ze wsią, poszerzający wiedzę
Co ma dać utrzymanie?	Rolnictwo; Agroturystyka; inne usługi;
W jaki sposób ma być zorganizowana wieś i mieszkańcy?	Stowarzyszenia, Grupy Działania;
W jaki sposób mają być rozwiązywane problemy?	Dyskusje i Działania;
Jak ma wyglądać nasza wieś?	Estetyczna, Wykorzystany potencjał krajobrazu;
Jakie obyczaje i tradycje mają być u nas pielęgnowane i rozwijane?	Ludowe, sportowe;
Jak mają wyglądać mieszkania i obejścia?	Estetycznie;

Plan Odnowy Miejscowości Runowo Krajeńskie

Jaki ma być stan otoczenia i środowiska?	Zachowanie równowagi ekologicznej;
Jakie ma być rolnictwo?	Doходowe i zmodernizowane;
Jakie mają być powiązania komunikacyjne?	Zadawalające dla potrzeb mieszkańców i turystów;
Co zaproponujemy dzieciom i młodzieży?	Place zabaw dla najmłodszych; Profesjonalne zajęcia świetlicowe; Szlaki pieszo- rowerowe;

Plan Odnowy Miejscowości Runowo Krajeńskie

KOSZT REALIZACJI ZADAŃ

RODZAJ ZADANIA	ŁACZNY KOSZT
BUDOWA ŚCIEŻKI PIESZO ROWEROWEJ RELACJI BORZYSKOWO- WIĘCBORK	2 000 000,00
ORGANIZACJA ZAJĘĆ W ŚWIETLICACH WIEJSKICH	50 000,00
UPORZĄDKOWANIE GOSPODARKI WODNO ŚCIEKOWEJ NA TERENIE GMINY WIECBORK (AGLOMERACJA WIĘCBORK) – RUNOWO KRAJEŃSKIE	5 205 271,22
BUDOWA NOWYCH DRÓG, PRZEBUDOWA, ZMIANA NAWIERZCHNI I REMONT ISTNIEJJACYCH ORAZ BUDOWA CHODNIKÓW	1 000 000,00
BUDOWA INFRASTRUKTURY REKREACYJNO- TURYSTYCZNEJ W MIEJSCOWOŚCI RUNOWO KRAJEŃSKIE	40 000,00

Plan Odnowy Miejscowości Runowo Krajeńskie

HARMONOGRAM REALIZACJI

RODZAJ ZADANIA	2015	2016	2017	2018	2019	2020	2021
BUDOWA ŚCIEŻKI PIESZO ROWEROWEJ RELACJI BORZYSKOWO- WIĘCBORK							
ORGANIZACJA ZAJĘĆ W ŚWIETLICACH WIEJSKICH							
UPORZĄDKOWANIE GOSPODARKI WODNO SCIEKOWEJ NA TERENIE GMINY WIECBORK (AGLOMERACJA WIĘCBORK) – RUNOWO KRAJEŃSKIE							
BUDOWA NOWYCH DRÓG, PRZEBUDOWA, ZMIANA NAWIERZCHNI I REMONT ISTNIEJJACYCH ORAZ BUDOWA CHODNIKÓW							
BUDOWA INFRASTRUKTURY REKREACYJNO- TURYSTYCZNEJ W MIEJSCOWOŚCI RUNOWO KRAJEŃSKIE							

Plan Odnowy Miejscowości Runowo Krajeńskie

WDROŻENIE I MONITOROWANIE PLANU

Wdrożenie Planu Odnowy Miejscowości rozpocznie się poprzez wprowadzenie go w życie uchwałą Rady Miejskiej w Więcborku. Wdrożenie Planu zaleca się Burmistrzowi Gminy Więcbork, Radzie Sołectkiej miejscowości Runowo Krajeńskie oraz Sołtysowi wsi Runowo Krajeńskie.

Monitorowanie każdego przedsięwzięcia - czyli dbanie o prawidłowy jego przebieg przez cały czas jego trwania polega na systematycznym zbieraniu, zestawianiu i ocenie informacji rzeczowych i finansowych w postaci ustalonych wskaźników, które opisują jego postęp i efekty.

W monitorowaniu biorą udział wszystkie podmioty oraz komórki organizacyjne Urzędu Miejskiego w Więcborku zaangażowane we wdrażanie Planu Odnowy Miejscowości Runowo Krajeńskie. Oceną wdrażania Planu zajmie się Rada Sołectka.

PODSUMOWANIE

Opracowany Plan Odnowy Miejscowości zakłada w przeciągu 7 najbliższych lat realizację kilku zadań. Istotą tych zadań jest pobudzenie aktywności środowisk lokalnych oraz stymulowanie współpracy na rzecz rozwoju i promocji wartości związanych z miejscową specyfiką społeczną i kulturową.

Zakładane cele Planu przewidują wzrost znaczenia wsi jako lokalnego ośrodka rozwoju kultury, edukacji, sportu i rekreacji.

Realizacja Planu Odnowy Miejscowości ma także służyć integracji społeczności lokalnej, większemu zaangażowaniu w sprawy wsi, zagospodarowaniu wolnego czasu dzieci i młodzieży oraz rozwojowi organizacji społecznych.