

**UCHWAŁA NR IX/52/19**  
**RADY MIEJSKIEJ W WIĘCBORKU**

z dnia 29 maja 2019 r.

**w sprawie zatwierdzenia Planu Odnowy Miejscowości Zgniłka**

Na podstawie art. 18 ust.2 pkt 6 ustawy z dnia 8 marca 1990r. o samorządzie gminnym (Dz. U z 2019r. poz. 506) oraz art. 3 ust. 1 pkt 7 ustawy z dnia 20 lutego 2015r. o wspieraniu rozwoju obszarów wiejskich z udziałem środków Europejskiego Funduszu Rolnego na rzecz Rozwoju Obszarów Wiejskich w ramach Programu Rozwoju Obszarów Wiejskich na lata 2014-2020 (Dz.U. z 2018r., poz. 627 z późn. zm.<sup>1)</sup>)

**Rada Miejska**

**uchwala, co następuje :**

§ 1. Zatwierdza się Plan Odnowy Miejscowości Zgniłka stanowiący załącznik do niniejszej uchwały.

§ 2. Traci moc uchwała Nr XXIII/163/2016 Rady Miejskiej w Więcborku z dnia 29.09.2016r. w sprawie zatwierdzenia planu Odnowy Miejscowości Zgniłka.

§ 3. Wykonanie uchwały powierza się Burmistrzowi Więcborka.

§ 4. Uchwała wchodzi w życie z dniem podjęcia.



Przewodnicząca Rady  
Miejskiej w Więcborku

*Anna Łańska*  
**Anna Łańska**

---

<sup>1)</sup> Zmiany tekstu jednolitego wymienionej ustawy zostały ogłoszone w Dz. U. z 2019 r., poz. 83, poz. 504

Załącznik do uchwały Nr IX/52/19  
Rady Miejskiej w Więcborku  
z dnia 29 maja 2019 r.

# ***Plan Odnowy Miejscowości Zgniłka***

## **SPIS TREŚCI**

WSTĘP.....	4
WPROWADZENIE .....	6
DIAGNOZA STANU ISTNIEJĄCEGO .....	8
ANALIZA ZASOBÓW MIEJSCOWOŚCI ZGNIŁKA.....	12
OCENA MOCNYCH I SŁABYCH STRON MIEJSCOWOŚCI ZGNIŁKA .....	15
PLAN DZIAŁAŃ .....	16
WIZJA STANU DOCELOWEGO .....	24
KOSZT REALIZACJI ZADAŃ.....	28
HARMONOGRAM REALIZACJI .....	29
WDROŻENIE I MONITOROWANIE PLANU .....	30
PODSUMOWANIE.....	30

*„...Twórcie kulturę wsi, w której obok nowych wymiarów, jakie niosą czasy, pozostanie - jak u dobrego gospodarza – miejsce na rzeczy dawne, uświęcone tradycją, potwierdzone przez prawdę wieków...”*

*Jan Paweł II*

## **WSTĘP**

Plan Odnowy Miejscowości jest jednym z najważniejszych elementów odnowy wsi, jej rozwoju oraz poprawy warunków pracy i życia mieszkańców. Sporządzenie i uchwalenie takiego dokumentu stanowi niezbędny warunek przy aplikowaniu o środki finansowe w ramach „Programu Rozwoju Obszarów Wiejskich 2014-2020” działanie „Podstawowe usługi i odnowa wsi na obszarach wiejskich” jak również stanowić będzie wytyczne dla władz Gminy Więcbork przy opracowaniu kierunków rozwoju miejscowości Zgniłka.

Celem działania „Podstawowe usługi i odnowa wsi na obszarach wiejskich” jest m.in. wspieranie lokalnego rozwoju na obszarach wiejskich.

Działanie wspiera rozwój infrastruktury wiejskiej oraz odnowę wsi, przyczyniając się tym samym do poprawy warunków życia i prowadzenia działalności gospodarczej.

W zakres działania wchodzi trzy odrębne poddziałania, w ramach których realizowany jest szereg różnych typów operacji.

1. Poddziałanie: Inwestycje związane z tworzeniem, ulepszaniem lub rozbudową wszystkich rodzajów małej infrastruktury, w tym inwestycje w energię odnawialną w oszczędzanie energii, obejmuje dwa typy operacji.
  - Gospodarka wodno - ściekowa.
  - Budowa lub modernizacja dróg lokalnych.
  
2. Poddziałanie: Badania i inwestycje związane z utrzymaniem, odbudową i poprawą stanu dziedzictwa kulturowego i przyrodniczego wsi, krajobrazu wiejskiego i miejsc o wysokiej wartości przyrodniczej, w tym dotyczące powiązanych aspektów społeczno-gospodarczych oraz środków w zakresie świadomości środowiskowej.
  - Ochrona zabytków i budownictwa tradycyjnego.
  
3. Poddziałanie: Inwestycje w tworzenie, ulepszanie lub rozwijanie podstawowych usług lokalnych dla ludności wiejskiej, w tym rekreacji i kultury oraz powiązanej infrastruktury obejmuje trzy typy operacji:

- Inwestycje w obiekty pełniące funkcje kulturalne.
- Kształtowanie przestrzeni publicznej.
- Inwestycje w targowiska lub obiekty budowlane przeznaczone na cele promocji lokalnych produktów.

## **WPROWADZENIE**

Uwarunkowania Planu Odnowy Miejscowości polegają na tym, że ma on zdecentralizowany, lokalny charakter, obejmuje ograniczony teren jednej miejscowości (sołectwa) i przygotowany jest (przy udziale przedstawicieli gminy) z inicjatywy i przez mieszkańców miejscowości.

Specyfika planu polega na tym, że jest on ukierunkowany na zagadnienia cywilizacyjno-kulturowe, koncentruje się na prostych, lokalnych przedsięwzięciach, które prowadzić mają do poprawy standardu i jakości życia mieszkańców. Ma mniej pro-gospodarczy, a bardziej pro-społeczny i pro-kulturowy charakter. I dzięki temu może stanowić doskonale uzupełnienie strategii rozwoju całej gminy, która zazwyczaj koncentruje się na zagadnieniach infrastrukturalnych i gospodarczych.

Celem planu jest podtrzymanie lub odtworzenie atrakcyjności wsi jako miejsca zamieszkania i zaplanowanie oraz przeprowadzenie tego w sposób dostępny, oczekiwany i popierany oraz wykonalny dla lokalnej społeczności. Jest to szczególnie ważne w dzisiejszej sytuacji, gdy miasta oferują konkurencyjną alternatywę zamieszkania, a rolnictwo traci swą atrakcyjność jako źródło utrzymania, co prowadzi m.in. do migracji młodych ludzi, szczególnie tych lepiej wykształconych ze wsi do miasta.

Korzyści wynikające z posiadania Planu Odnowy:

1. plan umożliwia efektywne gospodarowanie zasobami takimi, jak środowisko, ludzie, infrastruktura i środki finansowe.
2. zapisanie tego procesu w formie dokumentu umożliwia stałą ocenę postępów i korygowanie błędów przez wszystkich członków społeczności lokalnej.
3. dokument umożliwia zaangażowanie władz lokalnych oraz mieszkańców w planowanie swojej przyszłości. Uwzględnienie różnych opinii, pomysłów i koncepcji często wymaga consensusu. Osiągnięty na drodze otwartej dyskusji pozwala na wypracowanie strategii, z którą będzie identyfikowała się społeczność lokalna.
4. tworzenie Planu Odnowy sprzyja realistycznej ocenie mocnych i słabych stron miejscowości a przez to przyjrzenie się możliwościom oraz potencjalnym

problemom, które mogą się pojawić w przyszłości. W ten sposób można uniknąć wielu trudności.

Przyjęty Plan Odnowy Miejscowości jest dokumentem, który może ulegać zmianom. Oznacza to, że może ulegać aktualizacji i dostosowaniom w zależności od istotnych uwarunkowań rozwoju oraz oceny skuteczności dokonywanej w trakcie ewaluacji, a więc zazwyczaj w okresach co najmniej czteroletnich (przynajmniej jeden raz w trakcie kadencji władz gminy).

Przed zakończeniem każdej kolejnej kadencji samorządu lokalnego przygotowane zostaje: Sprawozdanie i ocena realizacji Planu Odnowy Miejscowości – przedstawiane do wiadomości wszystkich mieszkańców miejscowości, członków Rady Sołectkiej oraz radnych Gminy.

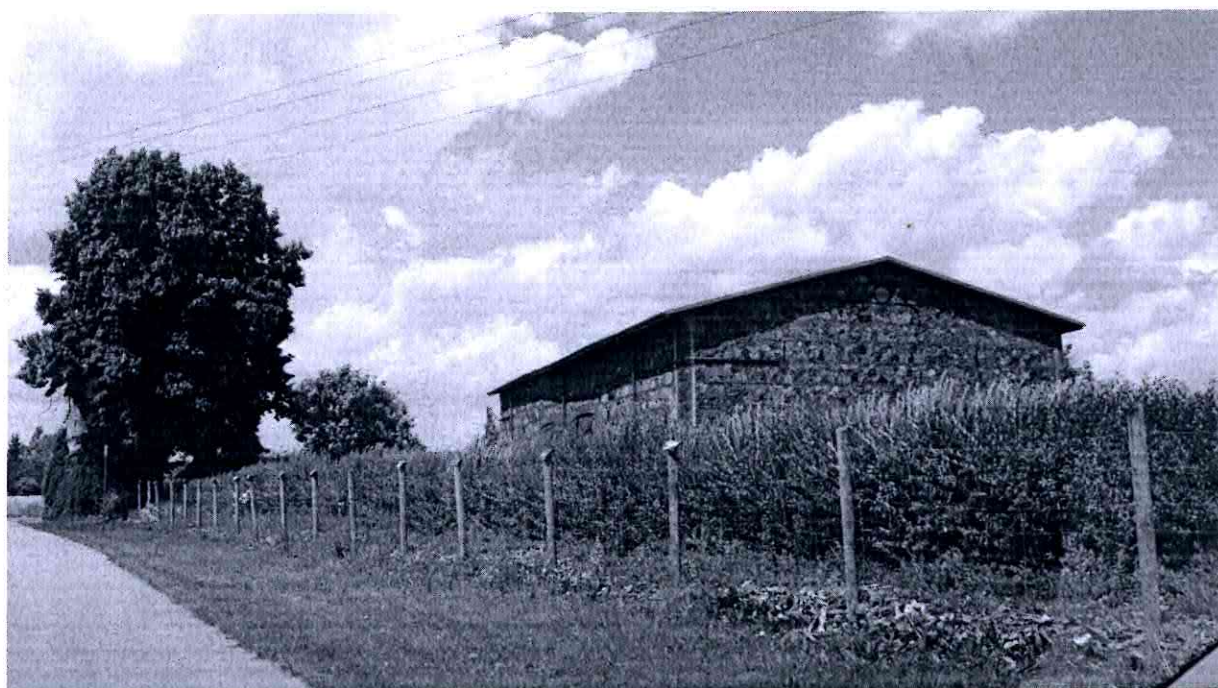
**Projekt wprowadzonych do Planu zadań powstał w oparciu o wytyczne środowiska lokalnego i konsultacji społecznych.**



## DIAGNOZA STANU ISTNIEJĄCEGO

### HISTORIA MIEJSCOWOŚCI

**Zgniłka** – Pierwsze ślady osadnictwa w Zgniłce pochodzą z IX w. Najstarszy przekaz pisany o miejscowości pochodzi z 1511 r. Wieś położona przy jeziorze Stryjewskim. W latach 1975–1998 miejscowość administracyjnie należała do województwa bydgoskiego. Wieś jest siedzibą sołectwa.



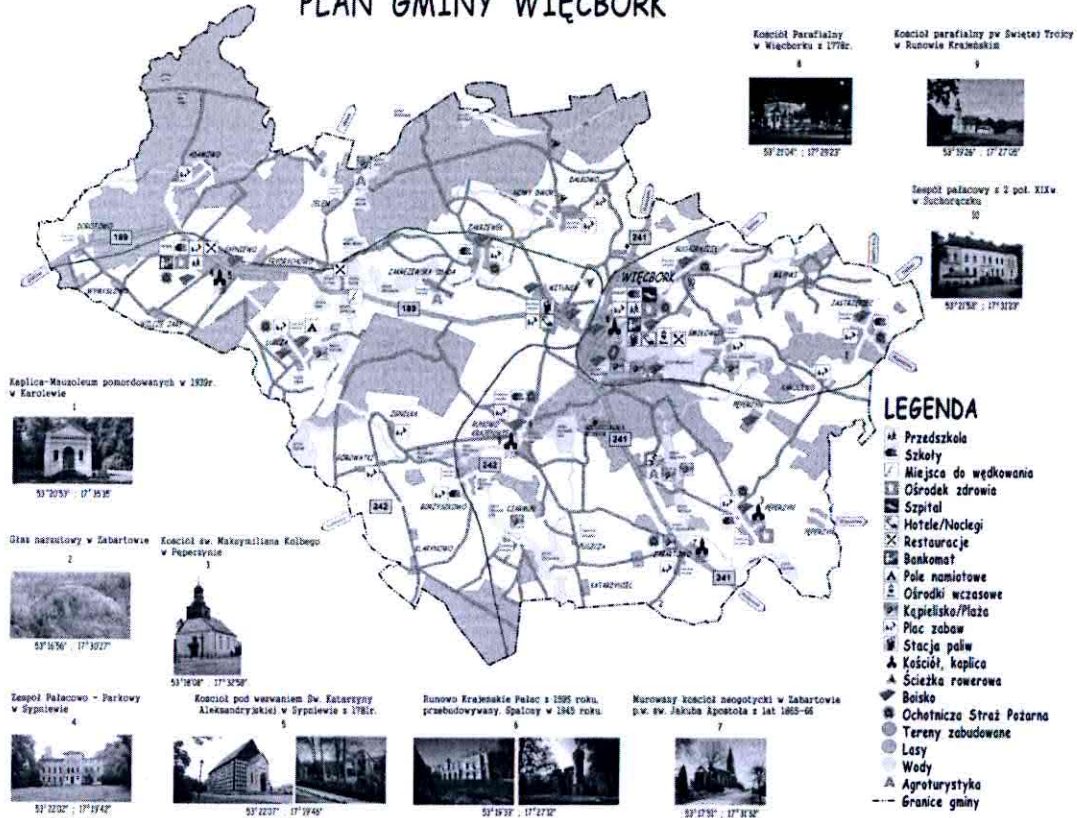
*Stodoła – obiekt wpisany w ewidencji zabytków.*



*Plac zabaw w miejscowości Zgniłka.*

**INFORMACJA O MIEJSCOWOŚCI**

**PLAN GMINY WIĘCIBORK**



**ZGNIŁKA**

GINA - Więcbork

POWIAT – sępoleński

WOJEWÓDZTWO – Kujawsko-Pomorskie

LICZBA MIESZKAŃCÓW - 79

POWIERZCHNIA SOŁECTWA ZGNIŁKA –  
383,09 ha

SOŁTYS – Ryszard Niepiekło

DO ZADAŃ I KOMPETENCJI SOŁTYSA NALEŻY:

- zwoływanie Zebrań Wiejskich i posiedzeń Rady Sołeckiej,
- reprezentowanie mieszkańców Sołectwa na zewnątrz,
- uczestniczenie w naradach i szkoleniach Sołtysów, zwoływanych okresowo przez Burmistrza,
- inicjowanie aktywności mieszkańców Sołectwa służącej poprawie życia w Sołectwie,
- organizowanie i koordynowanie wspólnych prac na rzecz mieszkańców,
- współdziałanie z radnymi z terenu Sołectwa,
- prowadzenie zarządu, administracji i gospodarki mieniem komunalnym, akceptowanie dokumentów z tym związanych,
- potwierdzanie okoliczności, których przy załatwianiu spraw przez mieszkańców wymagają przepisy prawa,
- występowanie z wnioskami dotyczącymi potrzeb Sołectwa i jego mieszkańców oraz prowadzenie działalności interwencyjnej w tym zakresie,
- zapewnianie prawidłowej gospodarki środkami finansowymi Sołectwa,
- wykonywanie innych zadań z zakresu administracji publicznej powierzonych mu przepisami prawa.
- upowszechnianie wśród mieszkańców Sołectwa treści uchwał Rady Miejskiej i Zarządzeń Burmistrza, w szczególności zawierających przepisy prawa miejscowego, jak również komunikatów, obwieszczeń i innych informacji poprzez rozplakatowanie ich na tablicach ogłoszeń oraz informowanie w trakcie Zebrań i bieżących kontaktów z mieszkańcami.

RADA SOŁECKA

Podsiadło Marek

Zieliński Krzysztof

**GŁÓWNE ZADANIA RADY SOŁECKIEJ**

- opracowywanie i przedkładanie Zebraniu Wiejskiemu projektów uchwał w sprawach będących przedmiotem rozpatrywania przez Zebranie,
- opracowywanie i przedkładanie Zebraniu Wiejskiemu projektów planów pracy Sołectwa,
- inicjowanie działań społecznie użytecznych dla Sołectwa i jego mieszkańców,
- współdziałanie z organizacjami społecznymi działającymi w Sołectwie w celu wspólnej realizacji zadań,
- organizowanie wykonania uchwał Zebrania Wiejskiego,
- opiniowanie zasadności udziału samorządu mieszkańców w postępowaniu administracyjnym,
- wspomaganie działalności Sołtysa.

**ANALIZA ZASOBÓW MIEJSCOWOŚCI ZGNIŁKA**

Zasoby – to wszelkie elementy materialne i niematerialne wsi i otaczającego ją obszaru, które mogą być wykorzystane obecnie bądź w przyszłości w budowaniu bądź realizacji publicznych bądź prywatnych przedsięwzięć odnowy wsi.

W analizie zasobów brano pod uwagę następujące rodzaje zasobów:

środowisko przyrodnicze, środowisko kulturowe, dziedzictwo religijne i historyczne, obiekty i tereny, gospodarka, rolnictwo, sąsiedzi i przyjezdni, instytucje, ludzie, organizacje społeczne.

## Plan Odnowy Miejscowości Zgniłka

Rodzaj zasobu	Brak	Jest o znaczeniu małym	Jest o znaczeniu średnim	Jest o znaczeniu dużym
<b>Środowisko przyrodnicze</b>				
- walory krajobrazu			X	
- walory klimatu (mikroklimat, wiatr, nasłonecznienie)			X	
- walory szaty roślinnej (np. runo leśne)			X	
- cenne przyrodniczo obszary lub obiekty			X	
- świat zwierzęcy (ostoje, siedliska)			X	
- osobliwości przyrodnicze		X		
- wody powierzchniowe (jeziora, rzeki, stawy)				X
- podłoże, warunki hydrogeologiczne			X	
- gleby, kopaliny		X		
<b>Środowisko kulturowe</b>				
- walory architektury wiejskiej i osobliwości kulturowe	X			
- walory zagospodarowania przestrzennego		X		
- zabytki		X		
- zespoły artystyczne	X			
<b>Dziedzictwo religijne i historyczne</b>				
- miejsca, osoby i przedmioty kultu	X			
- święta, odpusty, pielgrzymki		X		
- tradycje, obrzędy, gwara			X	
- legendy, podania i fakty historyczne	X			
- ważne postacie historyczne	X			
- specyficzne nazwy	X			
<b>Obiekty i tereny</b>				
- działki pod zabudowę mieszkaniową		X		
- działki pod domy letniskowe	X			
- działki pod zakłady usługowe i przemysł	X			
- pustostany mieszkaniowe, magazynowe i po przemysłowe	X			
- tradycyjne obiekty gospodarskie wsi (kuźnie, młyny)		X		
- place i miejsca publicznych spotkań		X		
- miejsca sportu i rekreacji		X		
<b>Gospodarka, rolnictwo</b>				

## Plan Odnowy Miejscowości Zgniłka

- specyficzne produkty (hodowle, uprawy polowe)			X	
- znane firmy produkcyjne i zakłady usługowe	X			
- możliwe do wykorzystania odpady poprodukcyjne	X			
<b>Sąsiedzi i przyjezdni</b>				
- korzystne, atrakcyjne sąsiedztwo (duże miasto, arteria komunikacyjna, atrakcja turystyczna)		X		
- ruch tranzytowy		X		
- przyjezdni stali i sezonowi			X	
<b>Instytucje</b>				
- placówki opieki społecznej	X			
- szkoły	X			
- Dom kultury	X			
<b>Ludzie, organizacje społeczne</b>				
- OSP	X			
- Koło Gospodyń Wiejskich			X	
- Stowarzyszenia	X			

## OCENA MOCNYCH I SŁABYCH STRON MIEJSCOWOŚCI ZGNIŁKA

### Analiza SWOT

<p><b>Silne strony</b></p> <p>wysokie walory krajobrazu, lasy, wspaniali ludzie, gospodarstwa rolne podatne na restrukturyzację, miejsca rekreacji i sportu: plac zabaw, wodociągi, niski poziom zanieczyszczenia powietrza, zintegrowani mieszkańcy, Krajeński Park Krajobrazowy, gospodarstwo agroturystyczne, autobus szkolny, który dowozi dzieci ze wsi do szkoły.</p> <p><b>Szanse</b></p> <p>możliwość uzyskania środków finansowych, w tym z UE, budowa sieci baz agroturystycznych, możliwość wykorzystania walorów krajobrazu w celu rozwoju turystyki, kompleksowy rozwój sieci usług, unowocześnianie infrastruktury sołectwa; wzrost wydatków na turystykę spowodowany poprawą dobrobytu społeczeństwa, dostęp do Internetu.</p>	<p><b>Słabe strony</b></p> <p>Brak świetlicy wiejskiej, brak na terenie sołectwa zabytków o większej wartości historycznej, bardzo zły stan nawierzchni dróg, zbyt mała ilość gospodarstw agroturystycznych, znaczne oddalenie od aglomeracji miejskiej, plac zabaw wymagający renowacji i doposażenia, brak zakładów pracy, brak ścieżek rowerowych.</p> <p><b>Zagrożenia</b></p> <p>Rosnący poziom bezrobocia, migracja ludzi młodych do większych aglomeracji lub za granicę w poszukiwaniu pracy, starzenie się społeczeństwa, postępująca indywidualizacja życia społecznego, brak świadomości społeczeństwa w zakresie korzyści wynikających z konieczności stałej edukacji; brak ożywienia gospodarczego skutkującego nowymi miejscami pracy i rozwojem lokalnym, wzrost świadczenioborców korzystających z usług Gminnego Ośrodka Pomocy Społecznej, zagrożenie suszą, złe ceny za produkty rolne, zwiększająca się liczba dzikich zwierząt, które powodują zniszczenia.</p>
---	--



## Plan Odnowy Miejscowości Zgniłka

### PLAN DZIAŁAŃ

ANALIZA	DIAGNOZA	PLAN		PROGRAM	Wnioski do Instytucji zewnętrznej
		Jak ma być?			
<b>1. Co nas wyróżnia</b> <ul style="list-style-type: none"> <li>- Ziemia Krajeńska</li> <li>- Lasy</li> <li>- Krajobrazy</li> <li>- Krajeński Park Krajobrazowy</li> <li>- Położenie sołectwa przy jeziorze</li> <li>- Środowisko naturalne nie jest zanieczyszczone</li> <li>- Wodociąg</li> <li>- Plac zabaw</li> </ul>	Jak jest?  Brak zaplecza do realizacji imprez.  Zły stan nawierzchni dróg.  Słabo wyposażony i wymagający remontu, plac zabaw.  Brak boiska do piłki nożnej i siatkowej.	Jak ma być?  Dobrej jakości drogi (asfaltowe, z kostki betonowej, utwardzone gruzem).  Dobrze wyposażony i wyremontowany plac zabaw.  Budynek gospodarczy z wiatą umożliwiający realizację imprez w sołectwie.  Boiska do piłki nożnej i piłki siatkowej.	„Budowa nowych dróg, przebudowa, zmiana nawierzchni i remont istniejących.”  „Remont i doposażenie placu zabaw.”  „Budowa budynku gospodarczego z wiatą wraz z niezbędną infrastrukturą techniczną.”  „Budowa boiska do piłki nożnej i siatkowej oraz ogrodzenie terenu.”	UM Więcbork  Ministerstwo Infrastruktury Fundusz Dróg Samorządowych  Urząd Marszałkowski LGD Nasza Krajna Programy i Fundusze UE	

## Plan Odnowy Miejscowości Zgniłka

<p><b>2. Funkcje jaką pełni wieś</b></p>	<p>– rolniczo - mieszkaniowa</p>	<p>Przewaga rolnictwa. Zbyt mała ilość gospodarstw agroturystycznych.</p>	<p>Dywersyfikacja i tworzenie alternatywnych źródeł dochodu. Wzrost ilości gospodarstw agroturystycznych - ożywienie gospodarce skutkujące powstawaniem nowych miejsc pracy i rozwojem lokalnym</p>	<p><b>„Tu mieszkamy tu pracujemy.”</b> Tworzenie warunków dla powstawania gospodarstw agroturystycznych, oraz nowych miejsc pracy.</p>	<p>ARIMR ODR</p>
<p><b>3. Kim są mieszkańcy</b></p>	<ul style="list-style-type: none"> <li>– rolnicy</li> <li>– młodzież</li> <li>– emeryci</li> <li>– renciści</li> <li>– bezrobotni</li> <li>– przedsiębiorcy</li> </ul>	<p>Ludność średnio Wykształcona. Osoby dotknięte bezrobociem . Społeczność zintegrowana.</p>	<p>Podwyższanie kwalifikacji przez społeczność. Reorientacja zawodowa. Wzrost zaangażowania mieszkańców wobec nowych wyzwań.</p>	<p><b>„Jak nas widza tak nas piszą.”</b> Organizowanie przez mieszkańców spotkań w celu wymiany doświadczeń. Organizowanie wg potrzeb szkoleń podnoszących wiedzę.</p>	<p>ARIMR ODR PUP Sępólno Krajeńskie inne</p>

## Plan Odnowy Miejscowości Zgniłka

<p><b>4. Z czego się utrzymują</b></p>	<ul style="list-style-type: none"> <li>- praca na roli</li> <li>- emerytury i renty</li> <li>- inne dochody</li> </ul>	<p>Słabo rozwinięta dziedzina usług.</p> <p>Problemy dostosowania gospodarstw rolnych do norm UE.</p>	<p>Restrukturyzacja gospodarstw rolnych.</p> <p>Rozwój sfery usług.</p> <p>Powstawanie gospodarstw agroturystycznych.</p>	<p><b>„Usługi szansą na dochód.”</b></p> <p>Tworzenie nowych miejsc pracy w turystyce, rzemiosło, usługach.</p> <p><b>„Restrukturyzacja gospodarstw rolnych.”</b></p> <p>Działania na rzecz unowocześnienia gospodarstw rolnych.</p>	<p>ARIMR</p> <p>PUP Sępólno Kr.</p> <p>ODR</p>
<p><b>5. Jak jest zorganizowana</b></p>	<ul style="list-style-type: none"> <li>- Rada Sołecka</li> </ul>	<p>Duża aktywność społeczna.</p> <p>Brak zróżnicowanych form działalności.</p>	<p>Zwiększona aktywność społeczna na rzecz wspólnego działania.</p> <p>Zorganizowana aktywność społeczna .</p>	<p><b>„Organizujemy się dla dobra Zgniłki.”</b></p> <p>Organizowanie imprez integracyjnych</p> <p>Stworzenie grupy działania</p>	<p>UM Więcbork</p> <p>Sponsorzy</p>

## Plan Odnowy Miejscowości Zgniłka

<p><b>6. Propozycja dla młodzieży i dzieci</b></p>	<p>- plac zabaw</p>	<p>Brak zaplecza do realizacji imprez. Słabo wyposażony i wymagający remontu, plac zabaw. Brak boiska do piłki nożnej i siatkowej.</p>	<p>Dobrze wyposażony i wyremontowany plac zabaw. Budynek gospodarczy z wiatą umożliwiający realizację imprez w sołectwie. Boiska do piłki nożnej i piłki siatkowej.</p>	<p>„Remont i doposażenie placu zabaw”. „Budowa budynku gospodarczego z wiatą wraz z niezbędną infrastrukturą techniczną.” „Budowa boiska do piłki nożnej i siatkowej oraz ogrodzenie terenu.”</p>	<p>UM Więcbork  Ministerstwo Infrastruktury Fundusz Dróg Samorządowych  Urząd Marszałkowski LGD Nasza Krajna Programy i Fundusze UE</p>
<p><b>7. Jak rozwiązywane są problemy</b></p>	<p>- zebrania wiejskie - spotkania z Radnymi - spotkania z Burmistrzem</p>	<p>Spotkania z Radnymi oraz z Burmistrzem nie zawsze przynoszą pożądane efekty</p>	<p>Dobra współpraca z samorządem. Dobra współpraca z sąsiednimi sołectwami. Większy przepływ Informacji.</p>	<p>„Integracja społeczna.” Organizowanie spotkań informacyjnych. Zawiązanie Grupy Działania.</p>	<p>Rada Sołecka UM Więcbork</p>

## Plan Odnowy Miejscowości Zgniłka

<b>8. Obyczaje i tradycje</b>	– organizacja cyklicznych festynów dla mieszkańców miejscowości (Dzień Dziecka, Dzień Matki, Dożynki)	Prawidłowa organizacja imprezy.	Utrzymywać tradycję zwiększając jej prestiż.	<b>„Reaktywacja tradycji.”</b> Podtrzymywanie swojej tożsamości kulturowej.	UM Więcbork Sponsorzy
-------------------------------	---	---------------------------------	--	--	--------------------------

## Plan Odnowy Miejscowości Zgniłka

<p><b>9. Jak wygląda wieś</b></p>	<ul style="list-style-type: none"> <li>- zabudowa wsi rozproszona</li> <li>- plac zabaw</li> </ul>	<p>Brak zaplecza do realizacji imprez. Zły stan nawierzchni dróg. Słabo wyposażony i wymagający remontu, plac zabaw. Brak boiska do piłki nożnej i siatkowej.</p>	<p>Dobrej jakości drogi (asfaltowe, z kostki betonowej, utwardzone gruzem). Dobrze wyposażony i wyremontowany plac zabaw. Budynek gospodarczy z wiatą umożliwiający realizację imprez w sołectwie. Boiska do piłki nożnej i piłki siatkowej.</p>	<p><b>„Budowa nowych dróg, przebudowa, zmiana nawierzchni i remont istniejących.”</b> <b>„Remont i doposażenie placu zabaw.”</b> <b>„Budowa budynku gospodarczego z wiatą wraz z niezbędną infrastrukturą techniczną.”</b> <b>„Budowa boiska do piłki nożnej i siatkowej oraz ogrodzenie terenu.”</b></p>	<p>UM Więcborń Ministerstwo Infrastruktury Fundusz Dróg Samorządowych  Urząd Marszałkowski LGD Nasza Krajna Programy i Fundusze UE</p>
-----------------------------------	--	---	--	---	--

## Plan Odnowy Miejscowości Zgniłka

<p><b>10. Jakie są mieszkania i obejścia</b></p>	<p>– zabudowa niejednorodna</p>	<p>Murowane jednorodzinne. Poprawna infrastruktura obejmująca (płoty, ogrody ..)</p>	<p>Poprawny wygląd elewacji, obejmując (płoty ogrody..)</p>	<p>Konkurs „Na najładniejsze obejście”.</p>	<p>UM Więcbork</p>
<p><b>11. Jaki jest stan otoczenia i środowiska</b></p>	<p>– lasy – piękne widoki</p>	<p>Zadbany las. Czyste jezioro.</p>	<p>Przydomowe oczyszczalnie ścieków przy budynkach mieszkalnych i/lub budowa kanalizacji sanitarnej. Wymiana źródła ciepła oraz termomodernizacja budynków mieszkalnych.</p>	<p>„Przyjaźni środowisku naturalnemu.”</p>	<p>UM Więcbork Wojewódzki Fundusz Ochrony Środowiska i Gospodarki Wodnej w Toruniu Ministerstwo Środowiska program: „CZyste Powietrze”</p>

## Plan Odnowy Miejscowości Zgniłka

<b>12. Jakie jest rolnictwo</b>	- 100% indywidualne	Przewaga gleb średnich	Dostosowane do norm UE	<b>„Nowoczesne gospodarstwo rolne.”</b> Szkolenia w zakresie norm UE.	ODR ARIMR
<b>13. Komunikacja</b>	- Brak komunikacji PKS	Brak komunikacji PKS	Lepsza komunikacja i jakość świadczonych usług	<b>„Klient nasz Pan.”</b>	



## Plan Odnowy Miejscowości Zgniłka

### WIZJA STANU DOCELOWEGO

	Jaka ma być nasza wieś za 10 lat?
Co ma ją wyróżniać?	Estetyka i nieskażone środowisko naturalne;
Jakie ma pełnić funkcje?	Rolnicze, usługowe; agroturystyczne;
Kim mają być mieszkańcy?	Aktywni, zaangażowani, w pełni identyfikujący się ze wsią, poszerzający wiedzę
Co ma dać utrzymanie?	Rolnictwo; Agroturystyka; inne usługi;
W jaki sposób ma być zorganizowana wieś i mieszkańcy?	Stowarzyszenia, Grupy Działania;
W jaki sposób mają być rozwiązywane problemy?	Dyskusje i Działania;
Jak ma wyglądać nasza wieś?	Estetyczna, Wykorzystany potencjał krajobrazu;
Jakie obyczaje i tradycje mają być u nas pielęgnowane i rozwijane?	Ludowe, sportowe;
Jak mają wyglądać mieszkania i obejścia?	Estetycznie;

## Plan Odnowy Miejscowości Zgniłka

Jaki ma być stan otoczenia i środowiska?	Zachowanie równowagi ekologicznej;
Jakie ma być rolnictwo?	Dochodowe i zmodernizowane;
Jakie mają być powiązania komunikacyjne?	Zadawalające dla potrzeb mieszkańców i turystów;
Co zaproponujemy dzieciom i młodzieży?	Plac zabaw dla najmłodszych; zaplecze do realizacji imprez: budynek gospodarczy i wiata, boiska do piłki nożnej i do piłki siatkowej.

## **Plan Odnowy Miejscowości Zgniłka**

### **KOSZT REALIZACJI ZADAŃ**

<b>RODZAJ ZADANIA</b>	<b>ŁACZNY KOSZT</b>
REMONT I DOPOSAŻENIE PLACU ZABAW	25 000,00
BUDOWA NOWYCH DRÓG, PRZEBUDOWA, ZMIANA NAWIERZCHNI I REMONT ISTNIEJĄCYCH	500 000,00
BUDOWA BUDYNKU GOSPODARCZEGO Z WIATĄ WRAZ Z NIEZBEDNĄ INFRASTRUKTURĄ TECHNICZNĄ	100 000,00
BUDOWA BOISKA DO PIŁKI NOŻNEJ I SIATKOWEJ ORAZ OGRODZENIE TERENU	50 000,00

## Plan Odnowy Miejscowości Zgniłka

### HARMONOGRAM REALIZACJI

RODZAJ ZADANIA	2018	2019	2020	2021	2022	2023	2024
REMONT I DOPOSAŻENIE PLACU ZABAW							
BUDOWA NOWYCH DRÓG, PRZEBUDOWA, ZMIANA NAWIERZCHNI I REMONT ISTNIEJĄCYCH							
BUDOWA BUDYNKU GOSPODARCZEGO Z WIATĄ WRAZ Z NIEZBEDNĄ INFRASTRUKTURĄ TECHNICZNĄ							
BUDOWA BOISKA DO PIŁKI NOŻNEJ I SIATKOWEJ ORAZ OGRODZENIE TERENU							

## **WDROŻENIE I MONITOROWANIE PLANU**

Wdrożenie Planu Odnowy Miejscowości rozpocznie się poprzez wprowadzenie go w życie uchwałą Rady Miejskiej w Więcborku. Wdrożenie Planu zaleca się Burmistrzowi Gminy Więcbork, Radzie Sołeckiej miejscowości Zgniłka oraz Sołtysowi wsi Zgniłka.

Monitorowanie każdego przedsięwzięcia - czyli dbanie o prawidłowy jego przebieg przez cały czas jego trwania polega na systematycznym zbieraniu, zestawianiu i ocenie informacji rzeczowych i finansowych w postaci ustalonych wskaźników, które opisują jego postęp i efekty.

W monitorowaniu biorą udział wszystkie podmioty oraz komórki organizacyjne Urzędu Miejskiego w Więcborku zaangażowane we wdrażanie Planu Odnowy Miejscowości Zgniłka. Oceną wdrażania Planu zajmie się Rada Sołecka.

## **PODSUMOWANIE**

Opracowany Plan Odnowy Miejscowości zakłada w przeciągu 7 najbliższych lat realizację kilku zadań. Istotą tych zadań jest pobudzenie aktywności środowisk lokalnych oraz stymulowanie współpracy na rzecz rozwoju i promocji wartości związanych z miejscową specyfiką społeczną i kulturową.


Zakładane cele Planu przewidują wzrost znaczenia wsi jako lokalnego ośrodka rozwoju kultury, edukacji, sportu i rekreacji.

Realizacja Planu Odnowy Miejscowości ma także służyć integracji społeczności lokalnej, większemu zaangażowaniu w sprawy wsi, zagospodarowaniu wolnego czasu dzieci i młodzieży oraz rozwojowi organizacji społecznych.

  
Przewodnicząca  
Rady Miejskiej w Więcborku  
mgr Anna Łańska

## UZASADNIENIE

Plan Odnowy Miejscowości jest jednym z najważniejszych elementów odnowy wsi, jej rozwoju oraz poprawy warunków i życia mieszkańców. Sporządzenie i uchwalenie takiego dokumentu stanowi niezbędny warunek przy aplikowaniu o środki finansowe w ramach „Programu Rozwoju Obszarów Wiejskich na lata 2014-2020” działania: „Podstawowe usługi i odnowa wsi na obszarach wiejskich” Celem działania „Podstawowe usługi i odnowa wsi na obszarach wiejskich” jest m.in. wspieranie lokalnego rozwoju na obszarach wiejskich.

  
Przewodnicząca  
Rady Miejskiej w Włocławku  
mgr Anna Łańska