



Sprawozdanie z działalności

**Miejsko-Gminnego
Ośrodka Pomocy Społecznej
w Więcborku
w 2020 r.**

SPIS TREŚCI

1.	Wprowadzenie	5
2.	Realizacja zadań z zakresu pomocy i integracji społecznej	6
2.1	<i>Charakterystyka rodzin korzystających z pomocy</i>	6
2.2	<i>Wybrane świadczenia pomocy społecznej, w tym praca socjalna.....</i>	9
2.3	<i>Pomoc żywnościowa, w ramach Programu Operacyjnego Pomoc Żywnościowa 2014-2020, Podprogram 2019.....</i>	14
2.4	<i>Klub Senior+</i>	15
2.5	<i>Klub Integracji Społecznej.....</i>	16
2.6	<i>Centrum Aktywności Seniora – projekt dofinansowany z Funduszy Europejskich.....</i>	16
2.7	<i>Pomoc sąsiedzka w gminie Więcbork – projekt dofinansowany z Funduszy Europejskich</i> <i>17</i>	
2.8	<i>WIGOR – projekt transferu i wdrożenia nowych rozwiązań w obszarze usług społecznych na rzecz aktywności seniorów – projekt dofinansowany z Funduszy Europejskich.....</i>	18
2.9	<i>Program "Wspieraj Seniora"</i>	19
2.10	<i>Program "Asystent osobisty osoby niepełnosprawnej" - edycja 2019-2020</i>	20
3.	Prace społecznie użyteczne	21
4.	Gminny Program Profilaktyki i Rozwiązywania Problemów Alkoholowych oraz Przeciwdziałania Narkomanii na rok 2020	21
4.1	<i>Gminna Komisja Rozwiązywania Problemów Alkoholowych</i>	23
5.	Gminny Program Przeciwdziałania Przemocy w Rodzinie oraz Ochrony Ofiar Przemocy w Rodzinie w Gminie Więcbork na lata 2017-2022	24
5.1	<i>Zespół Interdyscyplinarny</i>	26
5.2	<i>Punkt Interwencji Kryzysowej</i>	27
6.	Gminny Program Wspierania Rodziny na lata 2018 – 2020.....	28
6.1	<i>System wsparcia rodziny z trudnościami opiekuńczo-wychowawczymi.....</i>	28
6.2	<i>Świetlica Środowiskowa UŚMIECH w Więcborku</i>	30
7.	Realizacja zadań z zakresu świadczeń rodzinnych, wychowawczych i alimentacyjnych	31
8.	Organizacja pracy i kadra	35
8.1	<i>Organizacja pracy</i>	35
8.2	<i>Zasoby kadrowe.....</i>	36
8.3	<i>Budżet MGOPS.....</i>	36
8.4	<i>Postępowania w ramach ustawy PZP.....</i>	37
8.5	<i>Skargi i wnioski</i>	37
8.6	<i>Kontrole</i>	37
9.	Potrzeby i plany w zakresie świadczenia pomocy na rzecz mieszkańców gminy na rok 2021	38
9.1	<i>Potrzeby na rok 2021</i>	38
9.2	<i>Plany na rok 2021</i>	39
10.	Załączniki	40
10.1	<i>Wykonanie budżetu MGOPS w Więcborku w 2020 r.....</i>	41

Spis tabel

Tabela 1, Ilość osób i rodzin objętych pomocą w ramach ups, w okresie 2019-2020	6
Tabela 2, Struktura rodzin, którym przyznano pomoc według powodów przyznania pomocy, w ramach ups w okresie 2019 - 2020	7
Tabela 3, Świadczenia udzielane, w ramach ustawy o pomocy społecznej w 2020 r.	9
Tabela 4, Analiza kosztów partycypacji gminy w kosztach pobytu osób zamieszkujących w dps, w latach 2015 – 2020	12
Tabela 5, Koszty zapewnienia osobom bezdomnym schronienia przez gminę Więcbork w latach 2018-2020	12
Tabela 6, Najważniejsze i najczęściej występujące formy pracy socjalnej zrealizowanej w 2020 r.	13
Tabela 7, Najważniejsze działania administracyjne związane z udzielaniem mieszkańcom gminy pomocy w zakresie ups, podjęte w 2020 r.	14
Tabela 8, Realizacja PO PŻ 2014-2020, Podprogram 2016-2019	15
Tabela 9, Charakterystyka prac społecznie użytecznych	21
Tabela 10, Wydatki na świadczenia rodzinne w 2020 r.	32
Tabela 11, Wydatki na zasiłek dla opiekuna oraz składki na ubezpieczenie zdrowotne i społeczne odprowadzane za osoby pobierające zasiłek dla opiekuna w 2020 r.	32
Tabela 12, Wydatki na składki na ubezpieczenie społeczne odprowadzane za osoby pobierające świadczenie pielęgnacyjne oraz zasiłek dla opiekuna w 2020 r.	33
Tabela 13, Wydatki na fundusz alimentacyjny w 2020 r.	33
Tabela 14, Wydatki na świadczenie "Za życiem" w 2020 r.	34
Tabela 15, Źródła finansowania wydatków w 2020 r.	36

Spis wykresów

Wykres 1, Główne źródło dochodu rodzin korzystających z pomocy społecznej w 2020 r.	8
Wykres 2, Wydatki na świadczenia wspierające rodzinę w 2020 r.	35

1. WPROWADZENIE

2020 rok na całym świecie zdominowała **epidemia koronawirusa**. Miała ona również wpływ na działania z obszaru aktywnej integracji zaplanowane przez Miejsko-Gminny Ośrodek Pomocy Społecznej w Więcborku, m.in. dalszą aktywizację dużej grupy więcborskich seniorów czy organizację i współorganizację rozmaitych wydarzeń na terenie gminy dla jej mieszkańców.

Szczęśliwie Ośrodkowi udało się bez większych przeszkód realizować zdecydowaną większość zadań wynikających z przepisów prawa i statutu oraz tych wspierających społeczność lokalną podczas stanu epidemii w naszym kraju.

W związku z zagrożeniami, jakie niesie za sobą pandemia, szczególnie dla osób starszych, MGOPS przystąpił do rządowego **Programu „WSPIERAJ SENIORA”**, którego strategicznym celem jest zapewnienie usługi wsparcia seniorom w wieku 70+, którzy zdecydują się na pozostanie w domu, ze względu na swoje bezpieczeństwo. Program zakłada pomoc w dostarczeniu zakupów obejmujących artykuły podstawowej potrzeby, w tym spożywcze, środki higieny osobistej do domu seniora oraz leki. Można również poprosić o pomoc w sprawach urzędowych.

Warto również podkreślić, iż od początku pandemii Ośrodek udzielał wsparcia mieszkańcom gminy Więcbork przebywającym w domowej kwarantannie nałożonej przez Powiatową Stację Sanitarno-Epidemiologiczną.

Ponadto w dalszym ciągu realizowane były projekty senioralne współfinansowane z Funduszy Europejskich, a wdrażane w partnerstwie z Fundacją PRO EUROPA z Torunia (liderem przedsięwzięć). W ramach inicjatywy **„POMOC SĄSIEDZKA W GMINIE WIĘCBORK”**, 10 seniorów z terenu gminy Więcbork, otrzymywało m.in. bezpłatne wsparcie 5 opiekunek. Natomiast w ramach projektu pn. **„CENTRUM AKTYWNOŚCI SENIORA”**, odbywały się różnotematyczne spotkania m.in. warsztaty kulinarne, animacyjne, rękodzielnicze, wizażu, a gdy sytuacja epidemiczna w Polsce uległa pogorszeniu, zajęcia te realizowano w trybie zdalnym. W październiku 2020 roku złożyliśmy kolejny już wniosek do Marszałka Województwa Kujawsko-Pomorskiego w celu kontynuacji działań w **Centrum Aktywności Seniora** współfinansowanych z Funduszy Europejskich.

To czego nie udało się zorganizować z powodu ogłoszonych obostrzeń to wiele zaplanowanych spotkań w Klubie SENIOR+ oraz naszych sztandarowych wydarzeń: Balu Karnawałowego, Pikniku Przyjaźni oraz Spotkania Opłatkowego. Nie odbył się również Jarmark Mikołajkowy, w którego organizacji co roku mieliśmy swój udział.

Rekomendując Państwu niniejsze sprawozdanie zapewniamy, że w 2020 roku obok realizacji całego wachlarzu różnorodnych zadań, Ośrodek zrobił wszystko co w jego mocy, by zabezpieczyć potrzeby mieszkańców gminy, które wystąpiły w związku z trudną sytuacją epidemiczną na terenie naszego kraju.

**Dyrekcja i Pracownicy
Miejsko-Gminnego Ośrodka Pomocy Społecznej w Więcborku**

2. REALIZACJA ZADAŃ Z ZAKRESU POMOCY I INTEGRACJI SPOŁECZNEJ

2.1 CHARAKTERYSTYKA RODZIN KORZYSTAJĄCYCH Z POMOCY

W myśl ustawy o pomocy społecznej (dalej: ups) podstawowym warunkiem przyznania pomocy jest zaistnienie jednego z problemów określonych w ustawie o pomocy społecznej, a ponadto – w głównej mierze dla świadczeń pieniężnych - warunkiem jest wysokość dochodu, który od 1 października 2018 r. nie może przekraczać dla osoby w rodzinie - **528 zł**, a dla osoby samotnie gospodarującej - **701 zł**.

W 2019 r. świadczeniami pomocy społecznej (*pieniężnymi i niepieniężnymi, z wyłączeniem pracy socjalnej*) na terenie gminy Więcbork objęto **374 rodzin**. W stosunku do 2019 r. nastąpił **spadek o 45 rodzin objętych pomocą**, wskaźnik osób korzystających z pomocy kształtuje się aktualnie na poziomie **6,16% ogółu mieszkańców gminy (2011: 13%; 2012: 12,95%; 2013: 12,90; 2014: 11,58%; 2015: 10,42%; 2016: 9,10%; 2017: 8,57%, 2018: 7,87%, 2019: 7,18%)**. Wpływ na powyższą sytuację mają, m.in. sukcesywny spadek bezrobocia, migracja zarobkowa, uzyskanie świadczeń socjalnych: np. świadczenia wychowawcze (500+), świadczenia pielęgnacyjne, świadczenia uzupełniające, itp.

Tabela 1, Ilość osób i rodzin objętych pomocą w ramach ups, w okresie 2019-2020

	Liczba rodzin		Liczba osób w tych rodzinach		% mieszkańców korzystając. z pomocy	
	2019	2020	2019	2020	2019	2020
Liczba osób/rodzin objętych pracą socjalną	739	700	1 739	1 593	13,05	12,11
Liczba osób/rodzin objętych <u>tylko</u> pracą socjalną	320	326	780	779	-	-
Liczba osób/rodzin objętych pomocą – ogółem, w tym	419	374	956	810	7,18	6,16
świadczenia pieniężne	272	272	592	609	-	-
świadczenia niepieniężne	246	196	649	493	-	-
Świadczenia przyznane w ramach zad. zlecon. gminie	28	32	95	108	-	-
Świadczenia przyznane w ramach zad. własnych gminy	406	354	909	741	-	-

Źródło: analiza własna na podstawie sprawozdań MPiPS-03 za 2019–2020

Powyższe dane uwidaczniają, iż w 2020 r. liczba rodzin korzystających z różnorodnych świadczeń nadal ma tendencję **malejącą, rodziny te jednak wciąż borykają się z wieloma trudnościami, które w wyniku wieloletnich obciążeń i złych nawyków, nakładając się na siebie, zwiększają niewydolność rodzin**. Uwidacznia się systematycznie wzrastająca liczba rodzin, objętych tylko i wyłącznie różnorodnymi elementami pracy socjalnej, gdyż jest to liczba o 2% większa w stosunku do 2019 r. (o 8% większa w stosunku do 2018 r.).

W grupie tej znajdują się, w szczególności osoby korzystające ze świadczeń bezdecyzyjnych: uczestnicy 2 klubów samopomocy (DOMEK, Klub SENIOR+), odbiorcy paczek żywnościowych (POPŻ), rodziny wobec których prowadzona jest procedura Niebieskiej Karty, mieszkańcy domów pomocy społecznej.

Zróżnicowanie zasięgu korzystania ze środowiskowej pomocy społecznej pomiędzy regionami w Polsce było duże. Pomimo ciągłego spadku liczby rodzin/osób korzystających z pomocy **największą wartość wskaźnika – 8,0% odnotowano w regionie warmińsko-mazurskim, a wysoki udział beneficjentów w liczbie mieszkańców, powyżej 6% odnotowano ponadto w kujawsko-pomorskim (6,8%),**

świętokrzyskim (6,3%), podkarpackim (6,2%) i podlaskim (6,1%). Najmniejszy zasięg beneficjentów pomocy społecznej odnotowano w regionie warszawskim stołecznym, gdzie wyniósł 2,4%. Udział beneficjentów środowiskowej pomocy społecznej na poziomie poniżej 4% wystąpił ponadto w regionach: śląskim (3,0%), dolnośląskim (3,3%) oraz w opolskim (4,0%). Spadek wskaźnika w 2019 r. w porównaniu z poprzednim rokiem odnotowano we wszystkich województwach, jednak największy – o 0,8 p. proc. wystąpił w województwach: łódzkim i podkarpackim (za: *Beneficjenci środowiskowej pomocy społecznej w 2019 roku*, <https://stat.gov.pl/obszary-tematyczne/warunki-zycia/ubostwo-pomoc-spoleczna/beneficjenci-srodowiskowej-pomocy-spolecznej-w-2019-roku,6,9.html>, dostęp 02.02.2021r.)

Tabela 2, Struktura rodzin, którym przyznano pomoc według powodów przyznania pomocy, w ramach ups w okresie 2019 - 2020

Powód trudnej sytuacji życiowej		2019		2020		Różnica % liczby rodzin w stos. do 2019r.
		Liczba rodzin	%	Liczba rodzin	%	
Liczba rodzin - ogółem		419	100	374	100	-11
1	Długotrwała lub ciężka choroba	331	79	301	80	-9
2	Niepełnosprawność	234	56	196	52	-16
3	Ubóstwo	198	47	167	45	-16
4	Bezrobocie	170	41	154	41	-9
5	Bezradność w sprawach opiekuńczo-wychowa.	58	14	61	16	+5
-	w tym: <i>Rodziny niepełne</i>	32	8	34	9	+13
-	<i>Rodziny wielodzietne</i>	18	4	23	6	+50
6	Alkoholizm	60	14	62	16	+3
7	Narkomania	1	0,2	1	0,2	-
8	Przemoc w rodzinie	19	5	14	4	-26
9	Potrzeba ochrona macierzyństwa	15	4	7	2	-53
-	w tym: <i>wielodzietności</i>	2	0,5	1	0,3	-50
10	Trudności w przystosowaniu do życia po zwolnieniu z ZK	2	0,5	5	1	-150
11	Bezdomność	5	1	3	1	-40
12	Zdarzenie losowe	0	0	1	0,3	+100
13	Sytuacja kryzysowa	2	0,5	58*	16	+2800

Źródło: analiza własna na podstawie sprawozdań MPiPS-03 za 2019–2020

*liczba zawiera rodziny, które skorzystały ze świadczeń z uwagi na szczególną sytuację związaną z rozprzestrzenianiem się wirusa COVID-19 (brak możliwości zapewnienia posiłku dla dzieci w placówce edukacyjnej, bezrobocie).

Biorąc pod uwagę strukturę powodów, powodujących trudną sytuację życiową rodzin, obserwowanych w 2020 r. tendencje są analogiczne do 2019 r.. W jednej rodzinie mogło wystąpić kilka przyczyn udzielenia pomocy.

Niezaprzeczalnie, dominującym powodem, korzystania ze świadczeń pomocy społecznej, były problemy wynikające ze złego stanu zdrowia powodujące zwiększone koszty leczenia (**długotrwała choroba** (80%), **niepełnosprawność** (52%)). Jednym w głównych determinantów korzystania ze świadczeń była również szczególna **sytuacja kryzysowa** związana z rozprzestrzenianiem się **wirusa COVID-19** (brak możliwości zapewnienia gorącego posiłku dla dzieci w placówce edukacyjnej, utrata dochodu/ograniczenie dochodu w wyniku redukcji zatrudnienia).

Brak wystarczających środków uniemożliwiających zaspokojenie podstawowych potrzeb życiowych definiowane jest w pomocy społecznej jako **ubóstwo**. Powód nadal jest zaliczany jako kluczowa przyczyna korzystania ze wsparcia w postaci świadczeń pomocy społecznej i wciąż ma tendencję malejącą (2020: 45%; 2019: 48%, 2018: 47%).

Powodem, a zarazem przyczyną ubóstwa nadal jest **bezrobocie** (41%). Wg danych PUP Sępólno Kr. stopa bezrobocia na XII.2019 na terenie powiatu sępoleńskiego **wynosiła 11,6%**, natomiast na XII.2020

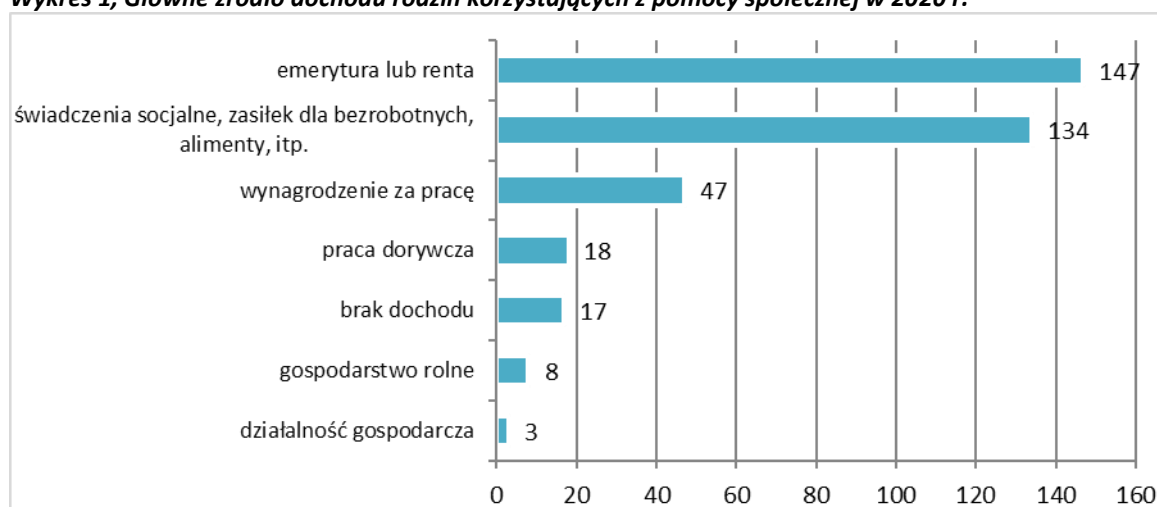
delikatnie wzrosła do **12,3 punktu procentowego**. W 2020 r. wybuch pandemii zakłócił sytuację na rynku pracy, np. pojawiły się zwolnienia grupowe, przedsiębiorcy zgłosili mniejszą liczbę ofert pracy do PUP.

Bezradność w sprawach opiekuńczo-wychowawczych również jest jednym z wiodących problemów społecznych, jakich doświadczają współczesne rodziny objęte wsparciem tut. ośrodka, dotyczy znacznego odsetka badanej populacji (**16%**). Ważnym elementem pracy na rzecz tej grupy jest możliwość obejmowania rodzin dodatkową usługą jaką jest wsparcie trzech „asystentów rodziny”.

Należy zaznaczyć, iż jedną z ważnych przesłanek udzielania świadczeń pomocy społecznej jest **problem alkoholowy**, jednak nie oznacza on priorytetowego udzielania w tym zakresie świadczeń pomocy społecznej, lecz odbywa się pod szczególnym dozorem pracowników socjalnych. Uzależnienie od alkoholu zdiagnozowano u **62 rodzin**, które niezaprzeczalnie wpłynęło na destabilizację finansową tych rodzin, aż 80% tej grupy korzysta z pomocy więcej niż 3 lata. W tej liczbie ponad połowa rodzin, to samotni mężczyźni, prowadzący jednoosobowe gospodarstwa domowe, którzy przeważnie korzystają z gorących posiłków.

Przemoc w rodzinie może być powiązana z nadużywaniem alkoholu i klasyfikowana jest również jako przesłanka do udzielenia pomocy i warto pamiętać, że nie ma jednej przyczyny przemocy w rodzinie, dochodzi do niej w wyniku złożonych interakcji pomiędzy czynnikami społecznymi, kulturowymi i psychologicznymi. Te środowiska zasługują na szczególne, w większości interdyscyplinarne wsparcie, u większości prowadzonej w oparciu o procedurę „**Niebieskie Karty**”. Problem ten zdiagnozowano u **14 rodzin** korzystających ze świadczeń ups (w 58% ogółu tych rodzin występuje problem alkoholowy).

Wykres 1, Główne źródło dochodu rodzin korzystających z pomocy społecznej w 2020 r.



Źródło: opracowanie własne na podstawie danych zgromadzonych w POMOST STD w 2020

W 2020 r. podstawowym źródłem utrzymania większości (39%) gospodarstw domowych beneficjentów pomocy społecznej były **świadczenia rentowe lub emerytalne**, taka tendencja utrzymuje się już od kilku lat, gdyż korzystają z różnych usługowych świadczeń (usługi opiekuńcze, posiłki). Dla 134 gospodarstw domowych (tj. 36% ogólnej liczby gospodarstw) głównym źródłem dochodu stanowiły **świadczenia socjalne**. Natomiast wynagrodzenie za pracę było głównym źródłem dochodu jedynie dla 13% ubogich gospodarstw, w grupie których aż 87% stanowią rodziny z dziećmi. Częściej jednak z pracy utrzymują się mieszkańcy wsi, gdzie udział beneficjentów wykazujących dochody z pracy wyniósł ponad 57%, natomiast w mieście było to 43% ogółu osób.

Z analizy sytuacji rodzin utrzymujących się z wynagrodzenia za pracę jednoznacznie wynika, iż otrzymywane wynagrodzenie nie zabezpiecza podstawowych potrzeb tej osoby czy rodziny, może być powodem równoczesnego ubiegania się o świadczenia wypłacane z systemu świadczeń socjalnych. Niepokojącym zjawiskiem jest pozostawanie 17 osób/rodzin **bez własnego źródła dochodu** – które w wyniku przyznania świadczeń pomocy społecznej, zasiliło grupę osób utrzymujących się ze świadczeń socjalnych.

2.2. WYBRANE ŚWIADCZENIA POMOCY SPOŁECZNEJ, W TYM PRACA SOCJALNA

Świadczenia pomocy społecznej są zróżnicowane, niektóre z nich mają charakter obligatoryjny, a inne fakultatywny. Każdy rodzaj świadczenia ma ustawowo określone przesłanki będące podstawą ich przyznania. Wyodrębnić można następujące rodzaje świadczeń: w naturze, w usługach i pieniężne. Udzielane są bezpłatnie, odpłatnie lub za częściową odpłatnością.

Tabela 3, Świadczenia udzielane, w ramach ustawy o pomocy społecznej w 2020 r.

Lp	Formy pomocy	2020			Kwota świadczeń w zł w 2019	Dynamika wzrostu/spadku w stosunku do 2019 roku	
		Liczba świadczeń otrzymanych	Liczba świadczeń	Kwota świadczeń w zł *			
1	ŚWIADCZENIA PIENIĘŻNE	ZASIĘK CELOWY, na zakup żywności/posiłku („Posiłek w szkole i w domu”)	214	1 459	297 300	250 000	+19%
2		ZASIĘK STAŁY	52	505	257 318	277 011	-7%
3		ZASIĘK OKRESOWY	98	630	236 187	276 733	-14%
4		ZASIĘK CELOWY	59	x	27 880	19 169	+45%
5		SPECJALNY ZASIĘK CELOWY	61	86	19 929	19 570	+2%
6		WYNAGRODZENIE NALEŻNE OPIEKUNOWI Z TYTUŁU SPRAWOWANIA OPIEKI PRZYZNANEJ PRZEZ SĄD	2	76	12 282	1 200	+923%
1	ŚWIADCZENIA NIEPIENIĘŻNE	USŁUGI OPIEKUŃCZE świadczone w miejscu zamieszkania	71	18 854	881 525	836 509	+5%
2		ODPŁATNOŚĆ GMINY ZA POBYT W DPS	20	223	648 304	580 523	+12%
3		POMOC RZECZOWA W POSTACI PRODUKTÓW ŻYWNOŚCIOWYCH (COVID-19)	3	4	697	0	+100%
4		POSIŁEK ogółem, w tym:	208	21 558	151 826	236 078	-36%
4.1		w ramach programu „Posiłek w szkole i w domu”	153	13 935	95 692	145 259	-34%
4.2		dla osób z dochodem powyżej 150% kryterium (poza Programem)	55	7 623	56 134	90 819	-38%
5		SPECJALISTYCZNE USŁUGI OPIEKUŃCZE dla osób z zaburzeniami psychicznymi	32	1 297	91 445	103 485	-11%
6		SCHRONIENIE (opłata pobytu w schronisku)	1	12	12 078	396	+2950%
7	NOCLEGOWNIA	x	x	3 660	3 640	+0,5%	
8	SPRAWIENIE POGRZEB	x	x	518	497	+4%	

Źródło: analiza własna

*wykonanie księgowo

Z analizy przedstawionych powyżej danych wynika, iż największej środków finansowych wydatkowano w 2020 r. na **ZASIĘK CELOWY** przyznawany na zakup posiłku lub żywności, w ramach wieloletniego **PROGRAMU POSIŁEK W SZKOLE I W DOMU**. Wydatki na ten cel (297 300 zł), stanowią 91% ogółu

wszystkich zasiłków celowych. Program, przewiduje również realizację pomocy, w formie zakupu bezpłatnych **POSIŁKÓW** osobom i rodzinom, których dochód nie przekracza 150 % kryterium dochodowego określonego w art. 8 ups.

Z programu skorzystało **555 osób** (2019: 587; 2018: 643), z czego:

- **206 rodzin**, tj. 55% ogółu rodzin, skorzystało ze świadczenia pieniężnego w postaci **zasiłku celowego** na zakup żywności, na łączną kwotę **297 300 zł**;
- **153 osoby** (84 rodziny, tj. 22% ogółu rodzin) skorzystało z **posiłku**, na łączną kwotę **95 692 zł**.

Łączne koszty realizacji zadania wyniosły **392 992 zł**, z czego 122 000 zł stanowią środki z budżetu gminy (≈31%) natomiast 270 992 zł – środki z budżet państwa (≈69%).

Dodatkowo, poza omawianym programem **55 osób** (odpowiednio: 2019: **101**; 2018: **121**; 2017: **107**; 2016: **90**; 2015: **115**, 2014: **93**) skorzystało z **POSIŁKÓW**, finansowanych bezpośrednio ze środków własnych gminy Więcbork. Były to osoby nie spełniające kryterium ustawowego obowiązującego, w ramach w/w Programu (tj. ponad 150% obowiązującego kryterium), w omawianej grupie znaleźli się przede wszystkim osoby starsze, długotrwale chore, niepełnosprawne. Łączny koszt realizacji świadczenia wyniósł **56 134 zł**, i jest o 38% wydatków na ten cel niższy niż w roku ubiegłym, z uwagi na realizację i finansowanie posiłków przez Środowiskowy Dom Samopomocy w Więcborku, we własnym zakresie z posiadanej dotacji celowej na realizację zadań.

ZASIŁEK STAŁY, jest świadczeniem stanowiącym bardzo istotną pomoc mieszkańcom gminy, należy do świadczeń pieniężnych, obligatoryjnych wspierających osoby niezdolne do pracy z powodu wieku lub niepełnosprawności, pozostające w ubóstwie. Omawianą pomoc otrzymały **52 osoby** (2019: 60, 2018: 55) na łączną kwotę **257 318 zł** (nastąpił spadek wydatków o 7% w stosunku do 2019 r. z uwagi na nabywanie przez zasiłkobiorców świadczeń emerytalnych). Świadczenie pobrało 14% ogółu rodzin korzystających z pomocy w 2019 r.. Średniomiesięczna wysokość zasiłku wynosiła **509 zł** i może być przyznana w przedziale od 30 zł do 645 zł miesięcznie w zależności od posiadanego dochodu osoby.

Kolejnym pod względem wielkości wydatkowanych środków jest **ZASIŁEK OKRESOWY**, na realizację którego przeznaczono **236 187 zł**, skorzystało z **niego 98 osób** (2019: 116; 2018: 119). Zasiłek przyznano 25% ogółu rodzin korzystających z pomocy. Świadczenie w zdecydowanej większości przypadków było przyznawane z tytułu **bezrobocia** (92% ogółu). Średniomiesięczna wysokość zasiłku wynosiła **375 zł** (kwota zasiłku aktualnie może być niższa niż 20 zł miesięcznie).

WYNAGRODZENIE NALEŻNE OPIEKUNOWI ZA SPRAWOWANIE OPIEKI PRAWNEJ, to świadczenie z katalogu świadczeń pieniężnych, którego koszty w 2020 r. znacznie wzrosły. Przyznane jest przez sąd a wypłata świadczenia jest w rzeczywistości realizacją orzeczenia sądu. W 2020 r. wypłacono świadczenia 2 opiekunom, w łącznej kwocie 12.100 zł (76 świadczeń), sprawującym opiekę nad 1 małoletnim i 2 osobami całkowicie ubezwłasnowolnionymi. Koszty obsługi zadania w kwocie 181,50 zł przeznaczono na zakup materiałów biurowych.

Najbardziej kosztową usługą kierowaną do osób wymagających pomocy w miejscu ich zamieszkania jest **USŁUGA OPIEKUŃCZA**, którą świadczy **17 opiekunek (2 osoby są zatrudnione na zastępstwo)**. Od początku świadczenia tych usług, tut. ośrodek realizuje to zadanie samodzielnie poprzez zatrudnienie opiekunek na umowę o pracę.

W 2020 r. usługami objęto **71 osób** (odpowiednio: 2019: 79, 2018: 74), z czego:

1. **80%** ogółu osób to osoby samotnie zamieszkujące;
2. **77%** ogółu osób jest w wieku powyżej 70 lat (tj. 55 osoby, z czego 45 zamieszkują samotnie);
3. **76%** ogółu to kobiety (tj. 56 osób, aż 44 z nich zamieszkuje samotnie);

4. **35%** ogółu osób zamieszkuje na wsi (pracownicy obsługują mieszkańców 13 wsi: Borzyszkowo, Czarmuń, Frydrychowo, Karolewo, Lubcza, Nowy Dwór, Pęperzyn, Runowo Krajeńskie, Runowo-Kolonia, Suchorączek, Sypniewo, Witunia, Zgniłka). MGOPS refunduje **7 opiekunkom** koszty użytkowania prywatnego samochodu, w ramach ryczału pieniężnego. Przyznane ryczały nie pokrywają rzeczywistych potrzeb.

Usługi świadczone są w 19% ogółu rodzin korzystających z pomocy. Na rzecz usługobiorców zabezpieczono **24 461 godzin usług** (średnia ilość godzin dziennie na 1 osobę nadal wynosi nadal 1,5h) z różnorodnych powodów zawieszenia realizacji usług (np. pobyty w szpitalu, wyjazdy do rodziny, nieobecności opiekunek) zrealizowano **18 854 godzin**, tj. o **23%** mniej niż zaplanowano. Na ten cel z budżetu wydatkowano **881 525 zł** (tj. wynagrodzenia opiekunek, pochodne od wynagrodzeń, odpis na ZFŚS, środki BHP, badania BHP, podróże służbowe).

Pełen koszt 1 godziny usługi do dnia 30.09.2020 r. wynosił 25,16 zł, natomiast od dnia 01.10.2020 r. jest to kwota 26,18 zł. Pobrana odpłatność za świadczone usługi **wyniosła 71 235 zł** (odpowiednio: 2019: 69 187 zł; 2018: 67 342 zł), co stanowi **tylko 8,08% ogółu wydatków** (odpowiednio: 2019: 8,27%, 2018: 8,57%). Średnia odpłatność za 1 godzinę świadczonych usług **wynosiła 3,78 zł**.

Już kolejny rok, **5 osób niesamodzielnich** zamieszkujących na terenie gminy objętych było bezpłatną „opieką dzienną” świadczoną przez 1 osobę zatrudnioną z terenu gminy Więcbork. na terenie gminy Więcbork. Pomoc świadczona jest w ramach realizowanego przez Kujawsko-Pomorski Oddział Okręgowy Polskiego Czerwonego Krzyża w partnerstwie z Województwem Kujawsko-Pomorskim – Regionalnym Ośrodkiem Polityki Społecznej w Toruniu projektu, pn. „**Pogodna jesień życia na Kujawach i Pomorzu – projekt rozwoju pomocy środowiskowej dla seniorów**”, współfinansowanego z Funduszy Europejskich. Projekt realizowany będzie do końca 2021 r., łączny czas trwania przedsięwzięcia to 48 miesięcy.

Kolejnym, bardzo istotnym świadczeniem, ze względu na specyficzny charakter, jest **SPECJALISTYCZNA USŁUGA OPIEKUŃCZA** dla osób zaburzonych psychicznie, realizowana jako zadanie zlecone gminie z zakresu administracji rządowej (środki finansowe na realizację tego zadania pochodzą w 100% z budżetu państwa) w oparciu o indywidualny plan pracy z osobą objętą usługą.

Usługami objęto **32 osób** (w tym 18 dzieci). Na rzecz tych osób wykonano 1 297 godzin usług świadczonych przez 2 pedagogów, 3 psychologów, 1 terapeutę zajęciowego i 1 logopedę. Łącznie w 2020 r. wydatkowano na ten cel **91 445 zł**, średni koszt 1 godziny usług opiekuńczych wyniósł 71 zł. Dodatkowo, w ramach posiadanych środków zakupiono również konieczne materiały edukacyjne i dydaktyczne.

Zapotrzebowanie na usługi systematycznie wzrasta, **w szczególności na rzecz dzieci**, u których coraz częściej diagnozowany jest Zespół Aspergera czy wszelkie objawy Autyzmu Atypowego, natomiast oferowane wsparcie przez różnorodne podmioty jest niewystarczające dla prawidłowego rozwoju dziecka. Nadmienia się, że omawiane świadczenie jest odpłatne, o ile dochód na osobę w rodzinie przekroczy kwotę kryterium osoby samotnie gospodarującej tj. 701 zł. Kwota wniesionej odpłatności za świadczone usługi wyniosła **7 063 zł**, co stanowi 7,72 % ogółu wydatków i wahała się między 23 zł a 169 zł za miesięcznie wsparcie 1 specjalisty.

Niekorzystne tendencje demograficzne oraz zmiany w strukturze rodzin nadal sprawiają, że coraz większy ciężar opieki nad osobami niesamodzielnymi jest przenoszona do różnych form opieki całodobowej, instytucjonalnej. Instytucje stałego pobytu dla osób starszych należą w Polsce do systemu ochrony zdrowia oraz do pomocy społecznej.

Zgodnie z ustawą o pomocy społecznej instytucje te mogą działać jako:

1. domy pomocy społecznej,
2. rodzinne domy pomocy,
3. działalność gospodarcza w zakresie prowadzenia placówki zapewniającej całodobową opiekę osobom niepełnosprawnym, przewlekle chorym lub osobom w podeszłym wieku.

Podstawową formą instytucji zapewniającej całodobową opiekę są **domy pomocy społecznej**, w związku z niekorzystną sytuacją demograficzną w Polsce, w bardzo niepokojący sposób wzrasta poziom wydatków gminy na **opłacanie mieszkańcom gminy POBYTU W DOMU POMOCY SPOŁECZNEJ**.

W 2020 r., w domach zamieszkiwało **20 mieszkańców gminy**. Opłata w tym zakresie wnoszona była przez:

- w 18 przypadkach przez mieszkańca domu i gminę;
- w 2 przypadkach przez mieszkańca domu, gminę i rodzinę.

Na realizację zadania wydatkowano kwotę **648 304 zł**, natomiast kwotę **6 124 zł** opłaciła rodzina.

Tabela 4, Analiza kosztów partycypacji gminy w kosztach pobytu osób zamieszkujących w dps, w latach 2015 – 2020

Wyszczególnienie	Lata					
	2015	2016	2017	2018	2019	2020
Liczba osób zamieszkujących w dps	17	16	18	16	17	20
Średnia liczba miesięcy zamieszkiwania w dps	10	11	11	12	12	11
Koszt gminy (w zł)	398 236	426 266	509 346	538 093	580 523	648 304
Średniomiesięczny koszt gminy przypadający na 1 osobę (w zł)	2 302	2 493	2 612	2 803	2 846	2 920

Źródło: analiza własna na podstawie sprawozdań MPiPS-03 za 2015 - 2020 r.

W 2020 r. **6 osób** złożyło wnioski o umieszczenie w domach pomocy społecznej (z czego: 2 osoby umieszczono w regionalnym domu pomocy społecznej finansowanym z dochodów własnych samorządu województwa, 2 osoby zostały umieszczone w DPS, a 2 osoby zrezygnowały z wniosku).

Wypełniając obowiązek nałożony na gminę przez MRPiPS, dotyczący zapewnienia **SCHRONIENIA** osobom bezdomnym zawarto porozumienia z **Kujawsko – Pomorskim Stowarzyszeniem Pomocy Bliźniemu „JUDYM” w Kołaczku (gmina Szubin)**, czyli z podmiotem świadczącymi usługi, w zakresie:

1. tymczasowego schronienia w **Schronisku dla Osób Bezdomnych JUDYM** dla **jednej osoby** bezdomnej z terenu gminy Więcbork oraz zapewnienie tej osobie w czasie pobytu w placówce niezbędnych warunków socjalnych wymaganych przez właściwe przepisy prawa;
2. miejsca noclegowego w **Noclegowni dla Osób Bezdomnych JUDYM II** dla **jednej osoby** bezdomnej z terenu gminy Więcbork.

Umowa, w zakresie zapewnienia miejsca noclegowego obciążała gminę kosztami opłacenia tzw. „gotowości” noclegowni do przyjęcia w każdej chwili 1 osoby, w okresie I-III.2020 oraz X-XII.2020 (1 doba/20zł). Łączny koszt „gotowości” w 2020 r. wyniósł **3 660 zł**, natomiast koszty pobytu 1 osoby w schronisku wyniosły **12 078 zł**.

Tabela 5, Koszty zapewnienia osobom bezdomnym schronienia przez gminę Więcbork w latach 2018-2020

Rok	Noclegownia (20zł/1 dobę)	Schronienie
2018	1 220 zł (tj. gotowość na 2 miesiące)	0
2019	3 640 zł (tj. gotowość na 6 miesięcy)	396 zł (1 osoba, 1 miesiąc)
2020	3 660 zł (tj. gotowość na 6 miesięcy)	12 078 zł (1 osoba, 12 miesięcy)

Źródło: analiza własna

W związku z sytuacją związaną z rozpowszechnianiem się wirusa SARS-CoV-2 koniecznym w 2020 r. stało się zabezpieczenie realizacji **POMOCY RZECZOWEJ** w zakresie posiłku lub produktów żywnościowych dla osób starszych, samotnych, niepełnosprawnych oraz osób objętych kwarantanną domową jednocześnie nie będących w stanie zabezpieczyć tych potrzeb we własnym zakresie.

Świadczenia przyznawane były bez względu na posiadane dochody, bez decyzji oraz bez przeprowadzania wywiadu środowiskowego. Na realizację zadania zgodnie z planem finansowym w 2020 r. ośrodek dysponował kwotą **10 000 zł**, na dzień 31.12.2020 r. wydatkowano kwotę **697 zł** (6,97 % ogółu planu). Zakupiono produkty żywnościowe dla 3 rodzin objętych kwarantanną domową. Nieocenioną pomocą w zakresie wsparcia osób przebywających w kwarantannie była **Ochotnicza Straż Pożarna w Więcborku**.

Podstawowym zadaniem pracowników socjalnych (dalej: PS) jest prowadzenie **PRACY SOCJALNEJ** z osobą lub rodziną tj. w szczególności prowadzona jest **metodą indywidualnego przypadku**. Celem prowadzonej pracy socjalnej jest zmiana lub utrzymanie (zapobieganie pogorszeniu się) sytuacji/funkcjonowania osoby, ale również zmiana jej otoczenia, a zatem przedmiotem oddziaływania PS są także warunki, jakie kształtują sytuację osoby lub rodziny: środowisko fizyczne (np. warunki mieszkaniowe) oraz środowisko społeczne.

W 2020 r. różnorodnymi elementami pracy socjalnej objęte zostały wszystkie rodziny, które zgłosiły się o jakiegokolwiek wsparcie, tj. **700 rodzin, w tym 320 rodziny** skorzystały z pomocy **tylko** w postaci pracy socjalnej.

Najczęściej podejmowanymi w 2020 r. działaniami PS w zakresie pracy socjalnej były:

- **WSPIERANIE I MOTYWOWANIE** – działanie polegające na wzmocnieniu osoby lub rodziny, wyzwoleniu jej sił, zasobów, działanie zmierzające do zmniejszenia poczucia lęku, braku wpływu na swoją sytuację, umieszczenie problemu, odbieranego przez osobę lub rodzinę jako problem osobisty, w ogólnym kontekście społecznym;
- **KONSULTACJE Z INNYMI SPECJALISTAMI** – zarówno w ramach zasobów MGOPS np. poradnictwo specjalistyczne świadczone przez pedagoga, psychologa, terapeutę ds. uzależnień, jak i innych instytucji i organizacji np. kurator sądowy, pedagog szkolny, w tym organizacja i udział w zespołach interdyscyplinarnych. Ten rodzaj działania nie musi być realizowany w obecności osoby;
- **WYJAŚNIANIE** – działania PS zmierzające do zrozumienia przez osobę lub rodzinę natury problemu, uświadomienia uwarunkowań wewnętrznych i zewnętrznych, uświadomienia przez osobę lub rodzinę swojego funkcjonowania w relacji z innymi, pomoc PS w zrozumieniu przez osobę/rodzinę reakcji innych na własne zachowania i postawy;
- **POSZERZANIE OFERTY POMOCOWEJ** – działania związane z uzyskaniem pomocy materialnej i usługowej dla osoby/rodziny z MGOPS (np. poradnictwo specjalistyczne, świadczenia usługowe, wolontariat, asystent osobisty osoby niepełnosprawnej, pomoc sąsiedzka) oraz z innych instytucji, organizacji, osób prywatnych.

Tabela 6, Najważniejsze i najczęściej występujące formy pracy socjalnej zrealizowanej w 2020 r.

L.p	Wyszczególnienie	Ilość rodzin	% udziału
1.	Rozmowy wspierające i motywujące (informowanie o przysługujących ulgach, uprawnieniach)	700	100
2.	Pomoc w załatwieniu odzieży, opału i żywności (POPŻ, Podprogram 2020)	308	44
3.	Współpraca z innymi instytucjami i organizacjami (Policja, PUP, PCPR, Sąd)	128	18
4.	Pomoc w uzyskaniu świadczeń (emerytalno-rentowych, rodzinnych, alimentacyjnych, dodatku mieszkaniowego, energetycznego, itp.)	112	16
5.	Pomoc w ustaleniu orzeczenia o niepełnosprawności	98	13
6.	Organizacja poradnictwa specjalistycznego (w tym w ramach PIK)	93	16
7.	Współpraca z lekarzami, pielęgniarkami środowiskowymi	67	3
8.	Współpraca z Poradnią Leczenia Uzależnień w Więcborku	47	10
9.	Współpraca za placówką edukacyjną (np. szkołą, pedagogiem szkolnym)	41	6
10.	Współpraca z kuratorem sądowym, społecznym	33	5

Źródło: analiza własna

Pracą socjalną w oparciu o kontrakt socjalny objęto **77 osób**, tzn. wypracowano plan wspólnych działań klienta i pracownika socjalnego poprzedzony wnikliwą diagnozą, która pozwoliła na celne określenie problemów osoby oraz wyznaczenie osiągalnego celu.

Obciążenie obowiązkami służbowymi zatrudnionych pracowników socjalnych (dalej: PS) jest **bardzo duże**. Średnio w 2020 r. na 1 PS, w 7 rejonach opiekuńczych przypadało **100 rodzin**.

Tabela 7, Najważniejsze działania administracyjne związane z udzielaniem mieszkańcom gminy pomocy w zakresie ups, podjęte w 2020 r.

L.p	Rodzaj podjętych działań	Ilość spraw
1.	Praca socjalna – ogółem	700
1.1	- Notatki służbowe dokumentujące podjęte przez pracowników socjalnych działania	516
1.2	- Praca socjalną w oparciu o procedurę Niebieskiej Karty	46
1.3	- Praca socjalna w oparciu o asystenturę rodzin	23
1.4	- Uczestnictwo w rozprawach sądowych	6
1.5	- Interwencje socjalne w stanach nagłych	7
2.	Wnioski o udzielenie pomocy (zarejestrowane w systemie POMOST STD)	1 306
3.	Rodzinne wywiady środowiskowe – ogółem (w tym 347 wywiadów przeprowadzono przy użyciu Terminala Mobilnego)	1 455
3.1	- Rodzinny wywiad środowiskowy – część I, IV (o udzielenie pomocy)	1 182
3.2	- Rodzinne wywiady środowiskowe – część VIII, IX (na rzecz świadczeń rodzinnych)	25
3.3	- Rodzinny wywiad środowiskowy – część II, III	23
3.4	- Adnotacja z przeprowadzonej rozmowy telefonicznej, w celu ustalenia sytuacji osoby/rodziny, z powodu określonego w art. 15o ust. 1 ustawy, w sprawie przeciwdziałania COVID-19	225
4.	Decyzje administracyjne - ogółem	2 061
4.1	- Decyzje przyznające różnorodne formy pomocy	1 660
4.2	- Decyzje zmieniające zakres pomocy	201
4.3	- Decyzje wygaszające przyznaną pomoc	101
4.4	- Decyzje odmawiające udzielenia pomocy	59
4.5	- Umorzenia postępowań	31
4.6	- Decyzje w sprawie nienależnie pobranych świadczeń	9
5.	Odwołania od decyzji	5
6.	Informacje/opinie nt. osoby/rodziny przekazane do różnych podmiotów (instytucji)	71

Źródło: analiza własna

2.3 POMOC ŻYWNOŚCIOWA, W RAMACH PROGRAMU OPERACYJNEGO POMOC ŻYWNOŚCIOWA 2014-2020, PODPROGRAM 2019



Caritas
Diecezji
Bydgoskiej

W 2020 r. realizowano założenia Programu Operacyjnego Pomoc Żywnościowa (dalej PO PŻ) 2014–2020, Podprogram 2019, w ramach Europejskiego Funduszu Pomocy Najbardziej Potrzebującym.

Instytucją Zarządzającą Programem jest MRPiPS, a Instytucją Pośredniczącą Krajowy Ośrodek Wsparcia Rolnictwa. Produkty dla gminy Więcbork w Podprogramie 2018-2019 – przekazywał Caritas Diecezji Bydgoskiej.

PROGRAM OPERACYJNY
POMOC ŻYWNOŚCIOWA
2014-2020

UNIA EUROPEJSKA
EUROPEJSKI FUNDUSZ POMOCY
NAJBARDZIEJ POTRZEBUJĄCYM



Program Operacyjny Pomoc Żywnościowa 2014-2020 jest realizowany w ramach Europejskiego Funduszu Pomocy Najbardziej Potrzebującym (FEAD).

Tabela 8, Realizacja PO PŻ 2014-2020, Podprogram 2016-2019

Wyszczególnienie	Podprogram 2016	Podprogram 2017	Podprogram 2018	Podprogram 2019
Okres trwania programu	VIII.2016 – V.2017	VIII.2017 – V.2018	VIII.2018 – V.2019	XII.2019 – VI.2020
% kryterium dochodowego w systemie pomocy społecznej uprawniającego do korzystania z pomocy żywnościowej	max. 150% (od I.2017 - 200%)	max. 200%	max. 200%	max. 200%
Odbiorcy programu	957 osób	1 124 osoby	1 079 osób	884 osób
Wielkość programu	46 487 kg	55 155 kg	53 141 kg	41 396 kg
Wielkość paczki przypadająca na 1 osobę	ok. 49 kg/1 os. 16 produktów	ok. 49kg/1 os. 19 produktów	ok. 49 kg/1 os. 21 produktów	ok. 50,4 kg/1 os. 20 produktów
Wartość otrzymanej żywności	211 149 zł ok. 220zł/1 osobę	266 649 zł ok. 237zł/1 osobę	265 164 zł ok. 246zł/1 osobę	188 930 zł ok. 214zł/1 osobę
Wydatki z budżetu gminy Więcbork (tj. koszty transportu)	4 920 zł (8 partii żywności)	4 736 zł (7 partii żywności)	4 797 zł (7 partii żywności)	3 690 (5 partii żywności)
Działania towarzyszące odbiorcom programu	warsztat dietetyczny i kulinarny 100 osób	warsztat dietetyczny i kulinarny 100 osób	warsztat dietetyczny i kulinarny 100 osób	brak możliwości zorganizowania działań z uwagi na COVID-19

Źródło: analiza własna

Realizacja programu to **dotatkowe zadanie** wykonywane przez pracowników tut. ośrodka. Koordynacją zajmował się 1 pracownik socjalny, w ramach podstawowego zakresu zadań, ponadto nieocenioną pomocą podczas rozładunku udzielają pracownicy Urzędu Miejskiego w Więcborku.

2.4 KLUB SENIOR+



Klub Seniora, jako klub samopomocy funkcjonuje od 2018 r., został utworzony na **20 miejsc**. Z oferty Klubu w 2020 r. skorzystały łącznie **44 osoby**.

Klub został utworzony, ze środków ministerialnego Programu Wieloletniego „SENIOR+” na lata 2015-2020, edycja 2018, moduł I „**Utworzenie i/lub wyposażenie Klubu „SENIOR+”**”. W wyniku udziału w programie gmina Więcbork jest zobowiązana do utrzymania trwałości działań w Klubie w niezmienionej formie do 1.1.2022 r. (tj. 3 lata od dnia następującego po dniu zakończenia realizacji zadania w ramach modułu I Programu).

W 2020 r. Klub zaoferował uczestnikom:

- **50 różnorodnych dni aktywności** sfinansowanych ze środków własnych gminy Więcbork (m.in. warsztaty tematyczne, spotkania o charakterze integracyjnym, edukacyjnym, okolicznościowym, zajęcia sportowo-rekreacyjne, spotkania prowadzone przez ludzi z pasją);
- odbyło się **5 wyjazdów grupowych** o charakterze edukacyjnym i kulturalnym, również przy współfinansowaniu ich przez samych seniorów.

Na realizację powyższych działań ze środków własnych gminy przeznaczono łącznie kwotę **18 710 zł**, wydatkowano **4 107 zł** (22 % ogółu planu).

W wyniku zagrożenia epidemicznego, minimalizując możliwość wystąpienia bądź rozprzestrzeniania się wirusa SARS-CoV-2, zgodnie z wytycznymi Wojewody Kujawsko-Pomorskiego od 12.03.2020 r. do

24.05.2020 r., i od 27.10.2020 r. do 31.12.2020 r. działalność Klubu zgodnie z poleceniem Wojewody Kujawsko-Pomorskiego została zawieszona.

Został utrzymany zdalny kontakt z seniorami poprzez realizowane alternatywne formy, np. prowadzenie poradnictwa socjalnego (wspieranie, informowanie), dostarczanie materiałów informacyjnych, itp.

Cyklicznie, w tym zakresie rozwijana jest współpraca partnerska w szczególności ze **STOWARZYSZENIEM AKTYWNYCH SPOŁECZNIE W WIĘCBORKU** przy tworzeniu i realizacji różnorodnych inicjatyw, na które pozyskano łącznie **4 400 zł** (2 dotacje pozyskane ze środków Burmistrza Więcborka). Niestety z uwagi na występującą pandemię – nie zorganizowano PIKNIKU PRZYJAŹNI 2020.



Centrum Aktywności Seniora
w Więcborku

Siedzibą Klubu jest **CENTRUM AKTYWNOŚCI SENIORA** utworzone, w ramach realizowanego projektu pn. „*Przebudowa, rozbudowa oraz zmiana sposobu użytkowania budynku gospodarczego na klub samopomocy dla mieszkańców gminy Więcbork oraz pomieszczenia socjalne wraz z budową parkingu*” dofinansowanego z Europejskiego Funduszu Rozwoju Regionalnego w ramach Regionalnego Programu Operacyjnego Województwa Kujawsko-Pomorskiego na lata 2014-2020. W 2020 r. w budynku odbyło się 169 różnorodnych aktywności, skierowanych głównie do społeczności senioralnej, co najdobitniej pokazuje celowość tej inwestycji i prowadzenia Centrum, o 55% mniej niż w roku ubiegłym

2.5 KLUB INTEGRACJI SPOŁECZNEJ



W wyniku zagrożenia epidemicznego, minimalizując możliwość wystąpienia bądź rozprzestrzeniania się wirusa SARS-CoV-2 w 2020 r. **nie uruchomiono** zajęć w ramach działalności KIS.

2.6 CENTRUM AKTYWNOŚCI SENIORA – PROJEKT DOFINANSOWANY Z FUNDUSZY EUROPEJSKICH



W okresie od 1 marca 2018 r. do 28 lutego 2021 r. realizowany jest projekt pn. „**Centrum Aktywności Seniora**”, dofinansowany z Funduszy Europejskich. Projekt wdrażany jest przez Fundację Gospodarczą PRO EUROPA w Toruniu, w partnerstwie z Gminą Więcbork/Miejsko-Gminnym Ośrodkiem Pomocy Społecznej w Więcborku.

Głównym celem projektu **jest zwiększenie dostępności do usług społecznych świadczonych w społeczności lokalnej dla mieszkańców Gminy Więcbork zagrożonych ubóstwem lub wykluczeniem społecznym, poprzez rozwój oferty i zwiększenie liczby miejsc w klubie samopomocy, a także wsparcie otoczenia tych osób.**

Projekt przewiduje rozwój oferty Klubu SENIOR+ o 10 miejsc, dla 15 osób niesamodzielnych wraz z otoczeniem. Łącznie w Klubie funkcjonować będzie 30 miejsc, a wsparcie otrzymywać będzie 57 osób.

W ramach realizacji projektu w 2020 r. realizowano **119 spotkań** (tj. 355

godzin integracji), z zakresu:

1. rozwijania umiejętności i indywidualnych zainteresowań poprzez udział w: warsztacie animacyjnym, warsztacie rękodzieła, warsztacie muzycznym, warsztacie kulinarnym, warsztacie literackim, warsztaty wizażu,
2. działań prozdrowotnych (m.in. spotkania z gerontologiem),
3. działań edukacyjnych (m.in. nauka obsługi komputera, korzystania z Internetu podczas warsztatu komputerowego),
4. kultury fizycznej poprzez organizację zajęć sportowych np. **nordic walking**,

W ramach zwiększenia aktywności i uczestnictwa osób starszych w życiu społecznym zorganizowano:

- **wyjazd kulturalno/edukacyjny** do Ciechocinka dla 40 osób;
- **zabawę integracyjną pn. „Powitanie Lata”** dla 45 osób;
- **spotkanie w okresie świąt Bożego Narodzenia**, w ramach którego przygotowano paczki żywnościowe wraz z cateringiem świątecznym dostarczając je do domów 100 wieźborczan, samotnych, starszych i niepełnosprawnych.

W ramach projektu wydano 4 biuletyny, pn. **„#Senior – półrocznik społeczno – kulturowy dla seniorów”**, w których w okresach półrocznych podsumowywano organizowane w obszarze senioralnym aktywności. Biuletyn, w łącznej ilości 2.000 egz. rozdysponowano wśród mieszkańców gminy oraz rozesłano do zaprzyjaźnionych instytucji i podmiotów.

Łączna wartość projektu wynosi 343 863 zł, w tym:

- 309 476 zł stanowi wkład EU (tj. 90% wartości projektu),
- 34 387 zł stanowi wkład własny partnera projektu – Gminy Więcbork/MGOPS w Więcborku (tj. 10% wartości projektu).

Przekazana dotacja UE w 2020r. wynosiła 130 609 zł.



Fundusze Europejskie
Program Regionalny

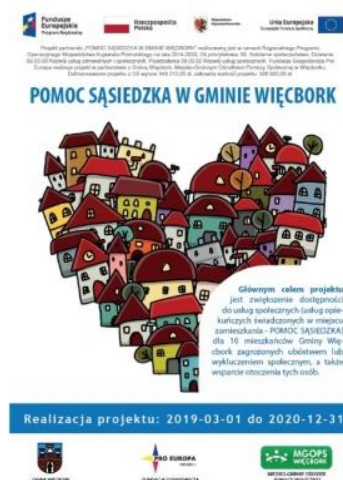


WOJEWÓDZTWO
KUJAWSKO-POMORSKIE

Unia Europejska
Europejski Fundusz Społeczny



2.7 POMOC SĄSIEDZKA W GMINIE WIĘCBORK – PROJEKT DOFINANSOWANY Z FUNDUSZY EUROPEJSKICH



W okresie od III.2018 r. do XII.2020 r. realizowany był projekt pn. **“Pomoc sąsiedzka w gminie Więcbork”**, dofinansowany z Funduszy Europejskich. Projekt wdrażany był przez Fundację Gospodarczą PRO EUROPA w Toruniu, w partnerstwie z Gminą Więcbork/Miejsko-Gminnym Ośrodkiem Pomocy Społecznej w Więcborku.

Głównym celem projektu **było zwiększenie dostępności do usług społecznych (usług opiekuńczych świadczonych w miejscu zamieszkania - POMOC SĄSIEDZKA) dla 10 mieszkańców (8K, 2M) Gminy Więcbork zagrożonych ubóstwem lub wykluczeniem społecznym, a także wsparcie otoczenia tych osób.** Dodatkowo wsparciem zostanie objętych 25 osób z najbliższego otoczenia osób niesamodzielnych.

Projekt opierał się na trzech głównych zadaniach:

1. realizacja dla **10 osób** jednocześnie usług opiekuńczych świadczonych w miejscu zamieszkania - "POMOC SĄSIEDZKA",
2. wsparcie merytoryczne **5 opiekunów** świadczących „POMOC SĄSIEDZKA”,
3. organizacja działań wspierających aktywność społeczną seniorów (w tym zakresie uruchomiono usługi: animator czasu wolnego, transport, wizaż (fryzjer).

Pomoc sąsiedzka była niesformalizowaną odmianą usług opiekuńczych świadczonych w miejscu zamieszkania, zgodnie z ustawą o pomocy społecznej, była przyznawana na podstawie zasad zawartych w regulaminie projektu. Usługi były świadczone **bezpłatnie**.

Łączna wartość projektu wynosi 386 900 zł, w tym:

- 348 210 zł stanowi wkład EU (tj. 90% wartości projektu),
- 38 690 zł stanowi wkład własny do projektu, z czego 35 890 zł zabezpiecza partner projektu – Gminy Więcbork/MGOPS w Więcborku (tj. 10% wartości projektu).

Przekazana dotacja UE w 2020 r. wynosiła 204 019 zł.

Z dniem 1.01.2021 r., w ramach zachowania trwałości 5 miejsc asystenckich i opiekuńczych utworzonych w projekcie pn. „POMOC SĄSIEDZKA W GMINIE WIĘCORK”, dofinansowanym z Funduszy Europejskich świadczone może być dalsze wsparcie dla osób chcących skorzystać z odpłatnej pomocy sąsiedzkiej.



WOJEWÓDZTWO
KUJAWSKO-POMORSKIE

Unia Europejska
Europejski Fundusz Społeczny



2.8 WIGOR – PROJEKT TRANSFERU I WDROŻENIA NOWYCH ROZWIĄZAŃ W OBSZARZE USŁUG SPOŁECZNYCH NA RZECZ AKTYWNOŚCI SENIORÓW – PROJEKT DOFINANSOWANY Z FUNDUSZY EUROPEJSKICH



W okresie od 1.01.2020 – 31.01.2021 r. realizowany jest przy udziale partnerów projekt pn. „**WIGOR – projekt transferu i wdrożenia nowych rozwiązań w obszarze usług społecznych na rzecz aktywności seniorów**”, dofinansowany z Funduszy Europejskich. Projekt wdrażany był przez Fundację Gospodarczą PRO EUROPA w Toruniu, w partnerstwie z:

1. **Gminą Więcbork/Miejsko-Gminnym Ośrodkiem Pomocy Społecznej w Więcborku** (partner po stronie polskiej)
2. **Associação Intercultural Amigos da Mobilidade** (partner po stronie portugalskiej),
3. **EUROSOZIAL e. V. Paritätischer Verein für deutsch-polnische und europäische Zusammenarbeit** (partner po stronie niemieckiej),

Omawiany projekt powiązany został z realizowanym przez Gminę Więcbork/MGOPS w Więcborku projektem pn. "**Centrum Aktywności Seniora**", rozumiany jako projekt standardowy, który opiera się na realizacji zajęć mających na celu: zagospodarowanie czasu wolnego po zakończeniu aktywności

zawodowej (m.in. rozwijanie umiejętności i indywidualnych zainteresowań), zwiększenie aktywności i uczestnictwa osób starszych w życiu społecznym, działalności prozdrowotnej, kulturalnej, edukacyjnej i portowej.

Celem projektu „WIGOR...” jest wypracowanie i adaptacja do warunków polskich oraz wdrożenie niemieckich i portugalskich rozwiązań w zakresie aktywizacji społecznej i zawodowej, zwiększenia dostępności do usług społecznych świadczonych w społeczności lokalnej i wsparcia dla tych działań oraz zwiększenia trwałości rozwiązań finansowo-organizacyjnych także po okresie finansowania unijnego, z korzyścią dla osób starszych, zagrożonych ubóstwem lub wykluczeniem społecznym.

Realizacja projektu umożliwiła wymianę informacji o działalności podobnych form aktywności seniorów, rozpoznanie ich mocnych stron w ramach wymiany doświadczeń, wspólne wypracowanie nowatorskich rozwiązań na bazie istniejących doświadczeń i ich późniejsze zaadoptowanie w celu efektywnego wykonywania zadań i zapewnienia trwałości dotychczas realizowanego projektu.

W ramach projektu zrealizowano wizyty studyjne w Niemczech i Portugalii, podczas których uczestnicy mogli, m.in. wziąć udział w dyskusjach z przedstawicielami podmiotów wspierających osoby starsze, a także odwiedzić część z nich.

Wynikiem wizyt studyjnych było opracowanie:

1. rozwiązań z obszaru zwiększenia dostępności usług Klubu dla społeczności lokalnej zebrane, zaobserwowane i robione w Niemczech i Portugalii.
 - Wolontariat.
 - Diagnoza potrzeb.
2. rozwiązań z obszaru zwiększenia trwałości Klubu zebrane, zaobserwowane i robione w Niemczech i Portugalii.
 - Klub w strukturze organizacji.
 - Dywersyfikacja finansowania.
3. narzędzi i procedur postępowania coachingowego w procesie aktywizacji odwołujące się do różnych sfer osobowości i aktywności osób starszych.
 - Słowa (words).
 - Ścieżki sukcesu (success paths).

W ramach projektu przygotowano i upubliczniono informator zawierający omawiane procedury i mechanizmy ich wdrożenia.



Rzeczpospolita
Polska

Unia Europejska
Europejski Fundusz Społeczny



2.9 PROGRAM „WSPIERAJ SENIORA”



Gmina Więcbork w 2020 r. przystąpiła do realizacji ministerialnego Programu „Wspieraj Seniora” który był odpowiedzią na potrzeby osób w wieku 70 lat i więcej, w zakresie ochrony przed zakażeniem Covid-19, w związku z utrzymującym się stanem epidemii na obszarze Rzeczypospolitej Polskiej.

Umowa Nr 45/2020 o dofinansowanie zadania realizowanego w ramach Programu „Wspieraj Seniora” została podpisana w dniu 13.11.2020 r. Program w 80 % sfinansowany był z rezerwy celowej budżetu państwa, natomiast 20 % wartości programu zapewniła gmina Więcbork.

Program miał na celu dofinansowanie gmin w zakresie realizacji usługi wsparcia na rzecz Seniorów, którzy w obowiązującym stanie epidemii zdecydowali się na pozostanie w domu. Usługa wsparcia świadczona Seniorom polegała w szczególności na dostarczeniu zakupów, zgodnie ze wskazanym przez Seniora zakresem, obejmujących artykuły podstawowej potrzeby, w tym artykuły spożywcze, środków higieny osobistej.

Do programu zakwalifikowano **46 osób**, z czego:

- 35 osób powyżej 70 roku życia,
- oraz 11 osób poniżej 70 roku życia.

Na ten cel, zgodnie z planem finansowym na 2020 r. gmina dysponowała kwotą **41 838 zł**, z czego:

- **33 470 zł** - środki z budżetu państwa (80 % ogółu wartości programu);
- **8 368 zł** - środki z budżetu gminy (wymagany 20 % udział środków własnych gminy).

Na dzień 31.12.2020 r. wydatkowano kwotę **15 757 zł**, co stanowi 37,66 % ogółu planu (z czego 3 151 zł środki własne gminy, 12 606 zł środki z budżetu państwa).

2.10 PROGRAM "ASYSTENT OSOBISTY OSOBY NIEPEŁNOSPRAWNEJ" - EDYCJA 2019-2020



Ministerstwo Rodziny,
Pracy i Polityki Społecznej

Gmina Więcbork w 2020 r. przystąpiła do realizacji ministerialnego programu, pn. „**Asystent osobisty osoby niepełnosprawnej**” edycja 2019-2020 na podstawie Uchwały Nr XVII/115/20 Rady Miejskiej w Więcborku z dnia 22 stycznia 2020 r. w sprawie przystąpienia Gminy Więcbork do realizacji Programu „Asystent osobisty osoby niepełnosprawnej” – edycja 2019-2020

realizowanego ze środków Funduszu Solidarnościowego. Usługi finansowano ze środków Funduszu Solidarnościowego oraz ze środków własnych gminy Więcbork.

Usługi asystenta wpisywały się w główny cel funkcjonowania Funduszu Solidarnościowego, którego ideą jest m. in. wsparcie społeczne osób niepełnosprawnych.

Usługami, w okresie od III-XII.2020 objęto **ogółem 8 osób niepełnosprawnych**, przy czym usługi dla:

- 7 osób sfinansowano w ramach Programu ze środków Funduszu Solidarnościowego (1.591h usług) **w kwocie 47 730 zł**;
- 1 osoby, która ze względów rodzinnych zrezygnowała z usług asystenta – których koszty sfinansowano ze środków własnych gminy (107h usług) **w kwocie 3 210 zł**.

Do realizacji usług zaangażowano **2 asystentów** na podstawie umów cywilno-prawnych (tj. umowy zlecenia). Pomoc asystenta dla odbiorców była bezpłatna. Koszt jednej godzinny zegarowej wynagrodzenia z tytułu świadczenia usług asystenta wynosił 30 zł.

3. PRACE SPOŁECZNIE UŻYTECZNE

Prace społecznie użyteczne (dalej: PSU) mogą wykonywać osoby bezrobotne, bez prawa do zasiłku korzystające jednocześnie ze świadczeń z pomocy społecznej, w wymiarze do 10 godzin tygodniowo.

PSU są formą aktywizacji zawodowej, spełniają rolę pomocową oraz kształtują postawy i przywracają zdolność pełnienia ról społecznych i zawodowych. Stwarzają warunki powrotu na rynek pracy osobom długotrwale bezrobotnym. Ponadto mają za zadanie zdyscyplinowanie osób bezrobotnych – odmowa pracy na rzecz gminy **może skutkować ograniczeniem lub odmową udzielenia wsparcia z pomocy społecznej.**

Z tytułu wykonywania PSU osoby otrzymują świadczenie pieniężne, aktualnie **w wysokości 8,70 zł za godzinę** (od świadczenia pieniężnego z tytułu wykonywania PSU nie jest odprowadzany podatek, składka na ubezpieczenie społeczne ani zdrowotne, jednak świadczenie to nie jest wolne od potrąceń komorniczych).

Tabela 9, Charakterystyka prac społecznie użytecznych

L.p.	Wyszczególnienie 34 instytucji/podmiotów korzystających z prac	łącznie - 44 osoby*
1.	21 sołectw	17
2.	MGOPS w Więcborku oraz Świetlica Środowiskowa	11
3.	Urząd Miejski w Więcborku	7
4.	Przedszkole Więcbork (wraz z Filią Sypniewo)	3
5.	Szkoły podstawowe	2
6.	MG Biblioteka Publiczna w Więcborku	2
7.	MGOK w Więcborku	1
8.	Środowiskowy Dom Samopomocy w Więcborku	1

Źródło: analiza własna na podstawie wykonywanych prac w 2020r.

*wartość odzwierciedlająca narastającą liczbę osób w obu okresach uruchomienia PSU

W 2020 r. PSU wykonywane były w zakresie prac porządkowych przez **44 osoby bezrobotne** (z czego 23 kobiety i 21 mężczyzn).

Plan budżetu na 2020 r. wynosił **147 240 zł**, z czego wydatkowano **103 918 zł** (co stanowi 70,58% wykonania planu). Kwota refundacji z PUP w Sępólnie Krajeńskim wyniosła **41 567 zł**. Osoby wykonujące PSU łącznie przepracowały **12 074 godziny**.

Nadmieniamy się, iż w wyniku podjętych PSU **5 osób podjęło zatrudnienie, 1 osoba została skierowana na staż**. Podczas trwania prac **3 osoby** utraciły status osoby bezrobotnej z uwagi na osiągnięcie wieku emerytalnego.

4. GMINNY PROGRAM PROFILAKTYKI I ROZWIĄZYWANIA PROBLEMÓW ALKOHOLOWYCH ORAZ PRZECIWDZIAŁANIA NARKOMANII NA ROK 2020

Gminny Program Profilaktyki i Rozwiązywania Problemów Alkoholowych oraz Przeciwdziałania Narkomanii na rok 2020 został przyjęty Uchwałą NR XV/99/19 Rady Miejskiej w Więcborku z dnia 27 listopada 2019 roku.

Nadrzędnym celem Programu *jest zapobieganie powstawaniu nowych problemów alkoholowych, zmniejszenie tych, które aktualnie występują oraz wspomaganie procesów ułatwiających mieszkańcom naszej gminy radzenie sobie z trudnościami zagrażającymi ich prawidłowemu rozwojowi jak i funkcjonowaniu ich rodzin jak i również ograniczenie używania środków psychoaktywnych oraz związanych z tym problemów.*

Założone cele w głównej mierze miały zostać osiągnięte poprzez szeroko rozumianą **profilaktykę**.

W ramach Programu zostały dofinansowane działania **PORADNI LECZENIA UZALEŻNIEŃ W WIĘCORKU** związane z realizacją ponadpodstawowych programów. Pozwoliło to na zwiększenie ilości godzin pracy poradni o 314 godziny. W ramach dofinansowania prowadzono terapię indywidualną, porady terapeutyczne. Ze względu na panującą od marca 2020 r. w naszym kraju pandemię i wynikające z niej obostrzenia oraz zmianę sposobu pracy terapeutów polegającą na przejściu z osobistego kontaktu na telaporady, nie zrealizowano form pomocy grupowej. Częściowo też zostały zrealizowane konsultacje dla par- 11 godzin z zaplanowanych 30. Sytuacja, jaka dotknęła nasze społeczeństwo była szczególnie trudna dla osób dotkniętych przemocą domową, czy też mierzących się z zaburzeniami lękowymi. Pracownicy Poradni byli dostępni dla pacjentów nie tylko w godzinach swojej pracy, ale i poza nią, aby nie dopuścić do pogorszenia ich stanu zdrowia. Pandemia i związane z nią obostrzenia powodują nierzadko wycofanie, poczucie osamotnienia, bezradność. Izolacja może też prowadzić do wykluczenia społecznego, co dla pacjentów Poradni jest szczególnie niebezpieczne. Dlatego też dostępne środki zostały wykorzystane na indywidualne wsparcie.

W 2020 roku w ramach przekazanych środków:

- **7 osób uczestniczyło w TRENINGU ZAPOBIEGANIA NAWROTOM PICIA**, który odbywał się od 22.01.2020 r. do 26.02.2020 r. Celem treningu było nabycie umiejętności utrzymania i rozwoju trzeźwości oraz planowania i kontroli zachowań.
- **12 osób uczestniczyło w WRSZTACIE WZMACNIANIA POCZUCIA WŁASNEJ WARTOŚCI**, który odbywał się od 24.01.2020 r. do 14.02.2020 r. Celem warsztatu było rozwinięcie i wzmocnienie pozytywnego i adekwatnego obrazu siebie.
- ważnym elementem funkcjonowania Poradni jest **praca lekarza psychiatry**. Dofinansowanie pozwoliło na dodatkową pracę w wymiarze 14 godzin, co przyczyniło się do bardziej efektywnego wsparcia pacjentów.
- w ciągu roku odbyło się **12 godzin konsultacji z asystentami rodziny**, które dotyczyły pracy na rzecz rodzin z problemem alkoholowym oraz dotkniętych przemocą w rodzinie.

W roku 2020 w **PORADNI LECZENIA UZALEŻNIEŃ W WIĘCORKU** zatrudnieni byli: psycholog posiadający jednocześnie certyfikat specjalisty psychoterapii uzależnień, lekarz psychiatra, certyfikowany specjalista psychoterapii uzależnień, który posiada także wykształcenie pedagogiczne ze specjalizacją resocjalizacji oraz profilaktyki społecznej.

W 2020 r. wpłynęło **7 ofert na realizację zadania z zakresu przeciwdziałania alkoholizmowi, przemocy, narkomanii**. Zostały one pozytywnie rozpatrzone. Powyższe oferty zostały złożone przez 4 instytucje. Panująca pandemia i związane z nią obostrzenia spowodowały, że tylko dwa zadania profilaktyczne zostały zrealizowane. Na uwagę zasługuje fakt, że jednym z nich był **rekomendowany Program „Spójrz Inaczej”**. Wzięło w nim udział 22 uczniów, 3 nauczycieli oraz 10 rodziców.

Oferty opiniował zespół powołany przez Dyrektora MGOPS w Więcborku zarządzeniem nr DO.021.3.2020 z dnia 12 lutego 2020 roku.

W profilaktyce szkód związanych z nadużywaniem alkoholu, narkotyków istotne znaczenie mają nie tylko zajęcia z młodzieżą, rodzicami oraz nauczycielami, ale również **KAMPANIE SPOŁECZNE** zaadresowane do ściśle określonych grup i środowisk społecznych. Celem kampanii jest promowanie konstruktywnych

postaw, zdrowego stylu życia oraz atrakcyjnych dla dzieci i młodzieży zachowań prospołecznych jako alternatywy wobec picia alkoholu, zażywania narkotyków oraz stosowania przemocy. W 2020 r. realizowano kampanię społeczną „**ZACHOWAJ TRZEŹWY UMYŚL**”. Materiały zostały przekazane do placówek oświatowych, świetlicy środowiskowej i były wykorzystywane przez wychowawców i pedagogów na lekcjach wychowawczych. W 2020 r. zakupiono materiały w ramach kampanii: „**Dopalacze- powiedz stop!**”, „**depresja**”, **Zachowaj Trzeźwy Umysł**” oraz **materiały profilaktyczno – edukacyjne dla GKRPA**, które zostaną wykorzystane w 2021 roku.

Gmina Więcbork finansuje także zadanie **Kujawsko – Pomorska „Niebieska Linia” Pogotowie dla Ofiar Przemocy w Rodzinie**. Mieszkańcy naszej gminy mogli skorzystać z bezpłatnej pomocy prawnej, konsultacji i porad psychologicznych.

Problem związany z używaniem narkotyków i dopalaczy zaczyna dotyczyć także naszą społeczność lokalną. Do GKRPA w Więcborku wpłynęły wnioski o podjęcie działań wobec **3 osób**, w których widniały informacje, że powyższe osoby borykają się zarówno z problemem nadużywania alkoholu, jak i też zażywają środki odurzające. Specjaliści zatrudnieni w Poradni Leczenia Uzależnień w Więcborku prowadzili terapię z **6 osobami dorosłymi uzależnionymi od innych substancji psychoaktywnych**. Z pracownikami Poradni nie kontaktowali się rodzice dzieci uzależnionych od narkotyków czy dopalaczy, w celu uzyskania wsparcia i pomocy.

Na realizację zadań wynikających z Gminnego Programu Profilaktyki i Rozwiązywania Problemów Alkoholowych oraz Przeciwdziałania Narkomanii w 2020 r. dysponowano kwotą, w łącznej wysokości **237 200 zł** (z tego na działalność Świetlicy Środowiskowej „Uśmiech” w Więcborku 162 200 zł), z czego wydatkowano **207 530 zł** co stanowi **87,49%** ogółu planu.

4.1. GMINNA KOMISJA ROZWIĄZYWANIA PROBLEMÓW ALKOHOLOWYCH

Przeciwdziałanie alkoholizmowi jak i przeciwdziałanie narkomanii zgodnie z odpowiednimi ustawami jest zadaniem własnym gminy. Burmistrz realizuje zadania nałożone na gminę przy pomocy **GMINNEJ KOMISJI ROZWIĄZYWANIA PROBLEMÓW ALKOHOLOWYCH** (dalej: GKRPA). W skład Komisji wchodziło 10 osób z różnych środowisk, które działają w **dwóch Zespołach: Motywującym i Kontrolnym**. Komisja działa na podstawie regulaminu.

GKRPA w 2020 r. odbyła 5 posiedzeń plenarnych, zaopiniowano pozytywnie dwanaście wniosków o wydanie zezwolenia na sprzedaż napojów alkoholowych. Odbyło się również 14 posiedzeń Zespołu Motywującego i 8 posiedzeń Zespołu Kontrolnego.

Członkowie Zespołu Motywującego podejmowali działania na rzecz osób nadużywających alkoholu – z **45 osobami** prowadzili rozmowy na temat ograniczenia nadużywania alkoholu, narkotyków, zmiany stylu życia oraz motywowali do podjęcia leczenia odwykowego.

Członkowie Zespołu Kontrolnego przeprowadzili **4 kontrole** w sklepach prowadzących sprzedaż napojów alkoholowych. Kontrole nie wykazały nieprawidłowości.

Dla członków GKRPA w Więcborku zorganizowano szkolenie - „**Wykorzystanie elementów dialogu motywującego w pracy z osobami uzależnionymi**”, w którym wzięło udział 8 osób.

W 2020 r. do GKRPA wpłynęło **60 wniosków o podjęcie działań wobec osób nadużywających alkohol**. Wnioski wpływały od Policji, Zespołu Interdyscyplinarnego i rodzin. Skierowano **6 osób** na badania do biegłych sądowych, po otrzymaniu opinii w przedmiocie uzależnienia przekazano wnioski do sądu. Sąd nie wydał postanowień w sprawie.

5. GMINNY PROGRAM PRZECIWDZIAŁANIA PRZEMOCY W RODZINIE ORAZ OCHRONY OFIAR PRZEMOCY W RODZINIE W GMINIE WIĘCBORK NA LATA 2017-2022

Gminny Program Przeciwdziałania Przemocy w Rodzinie oraz Ochrony Ofiar Przemocy w Rodzinie w Gminie Więcbork na lata 2017 – 2022 został przyjęty uchwałą nr XXV/184/2016 Rady Miejskiej w Więcborku z dnia 23 listopada 2016r. Głównym jego celem jest **przeciwdziałanie przemocy w rodzinie, zwiększenie dostępności i skuteczności profesjonalnej pomocy oraz ochrona ofiar przemocy w rodzinie.**

Jako cele szczegółowe określono:

1. Koordynację działań lokalnych podmiotów.
2. Wzrost oddziaływań profilaktycznych i edukacja w zakresie zjawiska przemocy w rodzinie.
3. Zapewnienie pomocy osobom doświadczającym przemocy.
4. Zwiększenie skuteczności działań interwencyjnych wobec sprawców przemocy w rodzinie.
5. Podniesienie kompetencji służb realizujących zadania w zakresie przeciwdziałania przemocy w rodzinie.

Realizatorami i partnerami Programu są w szczególności:

1. Miejsko – Gminny Ośrodek Pomocy Społecznej w Więcborku,
2. Zespół Interdyscyplinarny w Więcborku,
3. Punkt Interwencji Kryzysowej w Więcborku,
4. Gminna Komisja Rozwiązywania Problemów Alkoholowych w Więcborku,
5. Posterunek Policji w Więcborku,
6. „Stowarzyszenie Aktywnych Społecznie” w Więcborku,
7. NZOZ PROVITA Sp. z o. o. w Więcborku, Poradnia Leczenia Uzależnień,
8. Biuro Obsługi Oświaty Samorządowej w Więcborku,
9. Szkoły podstawowe, średnie, branżowe działające na terenie gminy Więcbork,
10. Zespół Kuratorskiej Służby Sądowej w Sądzie Rejonowym w Tucholi,
11. Prokuratura oraz przedstawiciele inni niż w/w podmioty działające na rzecz przeciwdziałania przemocy w rodzinie,
12. Urząd Miejski w Więcborku,
13. Świetlica Środowiskowa „Uśmiech” w Więcborku – placówka wsparcia dziennego,
14. Powiatowe Centrum Pomocy Rodzinie w Sępólnie Kr. z siedzibą w Więcborku,
15. Stowarzyszenie Klub Abstynenta Razem Od Nowa.

Zjawisko przemocy w rodzinie dotyka praktycznie wszystkie warstwy społeczeństwa niezależnie od wykształcenia, statusu ekonomicznego czy też wykonywanego zawodu. Dlatego tak trudne jest podejmowanie działań mających na celu zdiagnozowanie problemu, jak również tych, które mają na celu zatrzymanie przemocy. Dodatkowym utrudnieniem w realizacji zadań jest brak współpracy rodzin w zakresie przezwyciężenia kryzysu, a także problem uzależnienia od alkoholu, który dotyka 71,43% ogółu rodzin, w których w 2020r. została wszczęta procedura Niebieskiej Karty (dalej: NK). Z uwagi na powyższe nie wszystkie spodziewane efekty zostały zrealizowane.

1. Zakładano zwiększenie dostępności pomocy dla osób doświadczających przemocy w rodzinie. W 2020 r. na terenie gminy Więcbork nie utworzono nowej instytucji świadczącej wsparcie na rzecz osób doświadczających przemocy w rodzinie, a dotychczas funkcjonujące nie rozszerzyły wachlarza ofert. Osoby mogły skorzystać ze wsparcia specjalistów w PIK, PLU, a także z pomocy pracowników socjalnych i asystentów rodziny zatrudnionych w tut. ośrodku. Pandemia i związane z nią obostrzenia w znacznym stopniu ograniczyły funkcjonowanie Świetlicy Środowiskowej. Na stronie internetowej tut. ośrodka corocznie aktualizowane są wykazy: specjalistycznych ośrodków wsparcia dla ofiar przemocy w rodzinie, organizacji pozarządowych

świadczących usługi na rzecz osób i rodzin dotkniętych przemocą w województwie kujawsko – pomorskim oraz rejestr placówek tymczasowego schronienia.

2. Pogłębienie wiedzy społeczeństwa o zjawisku przemocy w rodzinie i sposobie radzenia sobie z tym problemem.

Cel ten został zrealizowany dzięki interdyscyplinarnej pracy członków grup roboczych. Dużym wsparciem i pomocą w działaniach grupy roboczej okazali się specjaliści świadczący wsparcie w Punkcie Interwencji Kryzysowej, a także terapeuci i lekarz psychiatra zatrudnieni w Poradni Leczenia Uzależnień w Więcborku. Dzięki szerokiemu oddziaływaniu osoby doświadczające przemocy zauważały, że nie muszą same borykać się z problemem, że nie są winne zaistniałej sytuacji, uzyskały informację co mogą zrobić, aby zapewnić bezpieczeństwo sobie i pozostałym członkom rodziny. Dało to im siłę i motywację do podjęcia konkretnych działań mających na celu zatrzymanie przemocy domowej. Nie bez znaczenia były tutaj działania podejmowane w tym zakresie przez placówki oświatowe działające na terenie naszej gminy. Na godzinach wychowawczych pedagodzy niejednokrotnie podejmowali tematy związane z przemocą, agresją wskazywali jak sobie z tym radzić oraz gdzie szukać pomocy. Utrwaleniem oraz wzbogaceniem wiedzy uzyskanej na lekcjach wychowawczych były działania profilaktyczne z zakresu przeciwdziałania alkoholizmowi, przemocy, narkomanii. Z uwagi na pandemię działania podejmowane w placówkach oświatowych w 2020 r. zostały ograniczone. Na uwagę zasługuje fakt, że pomimo trudnej sytuacji związanej z pandemią osoby doświadczające przemocy w rodzinie nie pozostały bez wsparcia. Pracownicy socjalni, jak i również dzielnicowi odwiedzali rodziny w miejscu ich zamieszkania przy zachowaniu środków bezpieczeństwa (maseczki, dezynfekcja rąk, zachowanie odpowiedniej odległości). Zwiększyła się także częstotliwość kontaktów telefonicznych z członkami rodziny, a także pomiędzy członkami grup roboczych. 30.11.2020 r. w ustawie o przeciwdziałaniu przemocy w rodzinie, a także w ustawie o Policji zaszły bardzo istotne zmiany mające na celu większą ochronę osób doświadczających przemocy w rodzinie. O tych zmianach członkowie grup roboczych informują zarówno osoby doświadczające przemocy, jak i osoby stosujące przemoc w rodzinie.

3. Zakładano zmniejszenie o 20% liczby rodzin, w których interwencje podejmowane są kilkakrotnie.

W 2018 roku członkowie grup roboczych pracowali na rzecz 63 rodzin dotkniętych problemem przemocy w rodzinie. W 10 rodzinach doszło do ponownego założenia NK A (15,87% ogółu rodzin, z którymi pracowano w 2018 r.). Na uwagę zasługuje fakt, że w niektórych rodzinach założono więcej niż 2 NK A.

W 2019 roku członkowie grup roboczych pracowali na rzecz 45 rodzin dotkniętych problemem przemocy w rodzinie. W 8 rodzinach doszło do ponownego założenia NK A (17,78% ogółu rodzin, z którymi pracowano w 2019 roku). Niepokojące jest to, że w niektórych rodzinach założono więcej niż 2 NK A.

W 2020 r. członkowie grup roboczych pracowali na rzecz 45 rodzin dotkniętych problemem przemocy w rodzinie. W 6 rodzinach doszło do ponownego założenia NK A (13,33% ogółu rodzin, z którymi pracowano w 2020 r.). Niepokojące jest to, że w trzech rodzinach założono więcej niż 2 NK A.

Analizując powyższe dane widoczny jest spadek liczby rodzin, w których doszło do ponownego założenia Niebieskiej Karty.

4. Podniesienie jakości usług świadczonych przez przedstawicieli instytucji realizujących zadania z zakresu przeciwdziałania przemocy w rodzinie

Członkowie Grup Roboczych oraz Zespołu Interdyscyplinarnego w ramach instytucji, z których się wywodzą brali udział w szkoleniach, na których podnosili swoje umiejętności z zakresu świadczenia wsparcia i pomocy na rzecz osób doświadczających przemocy w rodzinie, borykających się z problemem alkoholowym oraz nie posiadających wystarczających kompetencji opiekuńczo – wychowawczych. Nie bez znaczenia są tu spotkania członków Grup Roboczych

i Zespołu Interdyscyplinarnego, na których uczestnicy wymieniają się wiedzą i doświadczeniem. Z uwagi na pandemię i związane z nią obostrzenia, a także ze względu na wzrost zachorowań na terenie powiatu sępoleńskiego zostało odwołane dwudniowe szkolenie dla członków Zespołu Interdyscyplinarnego i Grup Roboczych.

5. Zakładano, że 40% ogólnej liczby osób dotkniętych przemocą podejmie uczestnictwo w grupach wsparcia.

Pandemia i związane z nią obostrzenia uniemożliwiły utworzenie grup wsparcia dla osób doświadczających przemocy w rodzinie, i tym samym powyższy wskaźnik nie został zrealizowany.

6. Zakładano, że 20% sprawców przemocy weźmie udział w programach edukacyjno – korekcyjnych. W 2020 r. z ramienia ZI jak i ośrodka pomocy społecznej zostali wskazani kandydaci do udziału w programie korekcyjno – edukacyjnym. Ponadto na stronie internetowej tut. ośrodka jest umieszczony wykaz powiatów realizujących programy korekcyjno – edukacyjne, który jest corocznie aktualizowany.

7. Zakładano, że 10% z ogólnej liczby rodzin dotkniętych przemocą zaobserwuje się zatrzymanie przemocy

W 2020 r. w 45 rodzinach była prowadzona procedura Niebieskiej Karty, w 10 rodzinach zakończono jej prowadzenie na skutek ustania przemocy w rodzinie oraz zrealizowania indywidualnego planu pomocy, co stanowi **22,22%** ogólnej liczby rodzin dotkniętych przemocą.

Na realizację zadań wynikających z Gminnego Programu Przeciwdziałania Przemocy w rodzinie w Gminie Więcbork na lata 2017 - 2022 w 2020 r. dysponowano kwotą, w łącznej wysokości **16 910 zł**, z czego wydatkowano **15 856 zł** co stanowi **93,77%** ogółu planu.

5.1 ZESPÓŁ INTERDYSCYPLINARNY



ZESPÓŁ INTERDYSCYPLINARNY
GMINA WIĘCBORK

W skład Zespołu Interdyscyplinarnego wchodzi przedstawiciele:

- Jednostek organizacyjnych pomocy społecznej szczebla gminnego i powiatowego,
- Gminnej Komisji Rozwiązywania Problemów Alkoholowych w Więcborku,
- Posterunku Policji w Więcborku,
- Stowarzyszenia Aktywnych Społecznie w Więcborku,
- NZOZ PROVITA Sp. z o.o. w Więcborku, Poradni Leczenia Uzależnień,
- Biura Obsługi Oświaty Samorządowej w Więcborku,
- Zespołu Kuratorskiej Służby Sądowej w Sądzie Rejonowym w Tucholi,
- Szkół Podstawowych z terenu gminy Więcbork.

Liczba posiedzeń Zespołu 3.

W 2020 r. do przewodniczącego Zespołu Interdyscyplinarnego (dalej: ZI) wpłynęło **41 formularzy Niebieskiej Karty** (dalej: NK), z czego **32 NK wpłynęły od policji, 8 od pomocy społecznej, 1 GKRPA**). Sześć NK zostało założonych dla dzieci. Jest to bardzo niepokojące zjawisko, które utrzymuje się na poziomie roku ubiegłego. Liczba powołanych grup roboczych w 2020 r. – 29, grupy robocze spotkały się 109 razy. łącznie w grupach roboczych pracowały 24 osoby.

Z osobami wobec których istniało podejrzenie, że są osobami doznającymi przemocy sporządzono **28 formularzy NK C**, które zawierają analizę sytuacji rodzinnej, a także indywidualny plan pomocy osobie. Ilość formularzy sporządzonych z osobami podejrzanymi o stosowanie przemocy w rodzinie – **NK D wyniosła 13.**

30 wniosków zostało skierowanych do GKRPA w Więcborku o podjęcie działań wobec osób nadużywających alkoholu.

Grupa robocza wysłała **sześć wniosków o wgląd w sytuację rodziny** – w tym wobec jednej rodziny wystąpiono także o zabezpieczenie dzieci na czas trwania postępowania. Sąd przychylił się do wniosku i dwójka dzieci została umieszczona w rodzinie zastępczej. W przypadku jednej rodziny Sąd na podstawie wywiadu środowiskowego wykonanego przez kuratora orzekł, że w rodzinie nie dochodziło do stosowania przemocy, a konflikty wynikają głównie z nieporozumień między rodzicami, rodzeństwem i córką w okresie dojrzewania. Kurator w trakcie rozmowy z jednym z rodziców, nakłonił go do współpracy z asystentem rodziny, Sąd uznał to za wystarczające i nie wydał Postanowienia w sprawie. Pozostałe sprawy w toku.

Wobec **jednej osoby skierowano zawiadomienie o podejrzeniu popełnienia przestępstwa** (art. 207 kk) - wydano Postanowienie o odmowie wszczęcia dochodzenia (członkowie rodziny odmówili składania zeznań, brak danych dostatecznie uzasadniających podejrzenie popełnienia czynu).

Trzy osoby (matka + pełnoletnia córka+ niepełnosprawna córka) zostały umieszczone w Specjalistycznym Ośrodku Wsparcia dla ofiar przemocy w rodzinie w Tucholi. Po opuszczeniu ośrodka kobiety zamieszkały poza terenem naszej gminy, nie wróciły do sprawcy przemocy.

Jedno dziecko interwencyjnie zostało umieszczone w niezawodowej rodzinie zastępczej (art. 12a ustawy o przeciwdziałaniu przemocy w rodzinie). Sprawca przemocy otrzymał zakaz zbliżenia się i kontaktowania z córką.

Jeden sprawca przemocy otrzymał zakaz opuszczenia lokalu oraz zakaz zbliżenia się i kontaktowania z określonymi osobami.

Grupa robocza podjęła decyzję **o zakończeniu 31 procedur**. Nadmieniamy, iż zakończenie procedury następuje w przypadku:

1. ustania przemocy w rodzinie i uzasadnionego przypuszczenia o zaprzestaniu dalszego stosowania przemocy w rodzinie oraz po zrealizowaniu indywidualnego planu pomocy w ilości **10 rodzin** albo
2. rozstrzygnięcia o braku zasadności podejmowania działań w ilości **21 rodzin**.

Na realizację zadania w 2020 r. tut. ośrodek dysponował kwotą w **wysokości 3 660 zł**, wydatkowano **3 031 zł**, co stanowi **82,83%** ogółu planu.

5.2 PUNKT INTERWENCJI KRYZYSOWEJ



Interwencja kryzysowa stanowi zespół interdyscyplinarnych działań podejmowanych na rzecz osób i rodzin będących w stanie kryzysu, których celem jest przywrócenie równowagi psychicznej i umiejętności samodzielnego radzenia sobie, a dzięki temu zapobieganie przejściu reakcji kryzysowej w stan chronicznej niewydolności psychospołecznej.

W 2020 r. w funkcjonującym **PUNKCIE INTERWENCJI KRYZYSOWEJ** (dalej: PIK), usługi świadczyło **2 specjalistów**, tj.:

1. specjalista psychoterapii uzależnień, w wymiarze 32 godzin,
2. psycholog, w wymiarze 139 godzin.

Bezpłatnymi poradami objęto **52 osoby** (niektóre osoby kilkakrotnie skorzystały ze wsparcia specjalisty). Sytuacja związana z pandemią i wynikającymi z niej obostrzeniami spowodowała, że konieczne było przejście przez specjalistów z bezpośredniego kontaktu z klientem, na udzielanie wsparcia poprzez

teleporady. Siedziba PIK mieści się w budynku tut. ośrodka, wejście z tyłu budynku, wolne od barier architektonicznych, specjaliści mają do dyspozycji 1 pomieszczenie na dolnym poziomie, zapewniające korzystającym **anonimowość i dyskrecję**.

Na realizację zadania w 2020 r. tut. ośrodek dysponował kwotą w wysokości **13 250 zł**, z czego wydatkowano **12 825 zł**, co stanowi **96,79%** ogółu planu.

6. GMINNY PROGRAM WSPIERANIA RODZINY NA LATA 2018 – 2020

6.1 SYSTEM WSPARCIA RODZINY Z TRUDNOŚCIAMI OPIEKUŃCZO-WYCHOWAWCZYMI

MGOPS w Więcborku na dzień 31.12.2020 r. zatrudnił **2 asystentów rodziny (dalej: AR)** w ramach stosunku pracy w systemie zadaniowego czasu pracy. Liczba rodzin, z którymi jeden asystent rodziny może w tym samym czasie prowadzić pracę, jest uzależniony od stopnia trudności wykonywanych zadań, **jednak nie może przekroczyć 15**. AR prowadzi pracę z rodziną w miejscu jej zamieszkania lub w miejscu wskazanym przez rodzinę. Porusza się po terenie gminy własnym środkiem transportu. Dobór rodzin do pracy z poszczególnym asystentem został tak przeprowadzony, aby w maksymalnym stopniu ograniczyć czasookres dojazdu do poszczególnych środowisk.

Ustawa o wspieraniu rodziny i systemie pieczy zastępczej daje jednostkom samorządu terytorialnego możliwość ubiegania się o dotacje celowe z budżetu państwa na dofinansowanie zadań z niej wynikających. Gmina Więcbork przystąpiła do realizacji „**Programu asystent rodziny na rok 2020**” i na realizację zadania otrzymano środki finansowe w łącznej wysokości **3 400 zł**.

W 2020 r. wsparciem AR zostały objęte **34 rodziny**, w których wychowywało się **73 dzieci**, z czego w przypadku:

- **13 rodzin** było zobowiązanych do współpracy z AR na podstawie Postanowienia Sądu Rejonowego w Tucholi (*AR ma obowiązek przedstawiania w Sądzie sprawozdań z podjętych działań*),
- **15 rodzin** ustalała forma wsparcia w postaci AR (w 1 przypadku zmiana miejsca zamieszkania, w 10 przypadkach nastąpiła realizacja planu pracy, w 2 przypadkach nastąpiło zaprzestanie współpracy, a w 2 rodzinach widoczny był brak efektów współpracy),
- **18 rodzin** co stanowi **52,94% ogółu rodzin** objętych wsparciem AR można zauważyć poprawę ich funkcjonowania (lepsze relacje w rodzinie, nabycie umiejętności gospodarowania budżetem, utrzymanie czystości w mieszkaniu, zachowanie higieny osobistej, większe zainteresowanie ze strony rodziców edukacją dzieci ich stanem zdrowia),
- **5 dzieci** w okresie ferii zimowych oraz **2 dzieci** (pandemia i związane z nią obostrzenia spowodowały znaczne ograniczenia w liczbie dzieci uczęszczających do świetlicy) w okresie wakacji letnich uczestniczyła w zajęciach Świetlicy Środowiskowej „Uśmiech” w Więcborku (*w tym celu wykupiono usługi transportowe*),
- w przypadku **7 rodzin** pracowano pod kątem powrotu dzieci do rodziny biologicznej, w takich sytuacjach plan pracy asystenta rodziny jest skoordynowany z planem pomocy dziecku umieszczonemu w pieczy zastępczej. W trzech rodzinach zakończono współpracę –brak efektów, rezygnacja rodziców z dalszej współpracy, jedna rodzina wyprowadziła się poza teren gminy Więcbork.

Na pracę AR z rodziną składa się ocena sytuacji rodziny (diagnoza), planowanie (*w oparciu o indywidualny plan pracy z rodziną*) i realizacja zaplanowanych z rodziną zadań. AR dokonując diagnozy podejmuje współpracę z pedagogami, wychowawcami, kuratorami, pracownikami poradni pedagogicznej jak i również z pracownikami socjalnymi. **Efektom realizacji planu powinna być integracja rodziny, wzmocnienie więzi uczuciowych między jej członkami, zintegrowanie rodziny z otoczeniem społecznym jak również odbudowanie jej funkcji opiekuńczo-wychowawczej.**

Należy tutaj jednoznacznie stwierdzić, iż AR nie przejmuje działań za rodzinę, wspiera ją w podjętych działaniach pokazując jakie efekty przyniesie ich praca oraz ukierunkowuje te działania w taki sposób, aby przyniosły one zamierzony cel.

Rodziny borykające się z problemami opiekuńczo – wychowawczymi dodatkowo otrzymały wsparcie pedagoga (5 rodzin) i psychologa (7 rodzin).

Asystenci rodziny przez cały czas podnosili swoje kwalifikacje i umiejętności pracy. W 2020 r. dwóch asystentów brało udział w szkoleniach: „Psychopedagogika traumy”; „Metoda Krakowska – ćwiczenia praktyczne dla początkujących”; „Wykorzystanie elementów dialogu motywującego w pracy z osobami uzależnionymi”. Nieodzownym wsparciem w wykonywaniu codziennych obowiązków był audyt psychologiczny na rzecz asystentów rodziny. Pozwolił im spojrzeć w głąb samych siebie, poznać swoje mocne strony jak i udoskonalić „warsztat” pracy.

Ograniczenia wynikające z zagrożenia epidemiologicznego COVID- 19 stały się nie lada wyzwaniem dla asystentów rodziny. Asystenci rodziny zatrudnieni w tut. ośrodku wykonywali swoje obowiązki zawodowe w miejscu zamieszkania rodziny. Wizyty odbywały się za zgodą rodziny. Każdorazowe wejście w środowisko poprzedzone było bardzo dokładnym rozeznaniem sytuacji zdrowotnej członków rodziny. Spotkania odbywały się przy zachowaniu środków ostrożności: maseczki, odpowiednia odległość, dezynfekcja rąk. W sytuacji kiedy członkowie rodziny lub jeden członek rodziny byli chorzy albo przebywali na kwarantannie lub w nadzorze epidemicznym kontakt asystenta rodziny z rodziną odbywał się telefonicznie oraz przez znane portale społecznościowe np. przez Messengera. Asystenci rodziny zostali wyposażeni w telefony służbowe, które umożliwiły taką formę kontaktu. W celu ułatwienia wykonywania obowiązków zawodowych dot. sporządzania notatek służbowych, planów pracy, dokonywania okresowej oceny asystenci otrzymali szyfrowane nośniki danych (Pendrive).

W 2020 r. trójka dzieci została umieszczona w rodzinie zastępczej spokrewnionej, czwórka dzieci została umieszczona w rodzinie zastępczej niezawodowej.

Gmina Więcbork zobowiązana była do partycypowania w kosztach związanych z pobytem 25 dzieci w szeroko rozumianej pieczy zastępczej (tj. 5 dzieci w placówce opiekuńczo – wychowawczej, 4 dzieci w rodzinie zastępczej niezawodowej, 10 dzieci w rodzinie zastępczej spokrewnionej oraz 6 dzieci w rodzinie zastępczej zawodowej).

Ustawa z dnia 27.08.2004 roku o świadczeniach opieki zdrowotnej finansowanej ze środków publicznych (tj. Dz.U.2020 poz.1398 z późn. zm.) obliuguje gminę właściwą ze względu na miejsce urodzenia dziecka do współfinansowania miesięcznej opłaty za wyżywienie i zakwaterowanie dziecka do ukończenia 18. roku życia, a jeżeli kształci się dalej do ukończenia 26. roku życia, w przypadku dziecka pozbawionego opieki i wychowania rodziców umieszczonego w zakładzie opiekuńczo – leczniczym, zakładzie pielęgnacyjno – opiekuńczym lub w zakładzie rehabilitacji leczniczej przez sąd, w wysokości:

- 1) 10% w pierwszym roku pobytu dziecka w zakładzie opiekuńczo – leczniczym, w zakładzie pielęgnacyjno – opiekuńczym lub w zakładzie rehabilitacji leczniczej,
- 2) 30% w drugim roku pobytu dziecka w zakładzie opiekuńczo – leczniczym, w zakładzie pielęgnacyjno – opiekuńczym lub w zakładzie rehabilitacji leczniczej,

- 3) 50% w trzecim roku i następnych latach pobytu dziecka w zakładzie opiekuńczo – leczniczym, w zakładzie pielęgnacyjno – opiekuńczym lub w zakładzie rehabilitacji leczniczej.

W przypadku dziecka pozbawionego opieki i wychowania rodziców umieszczonego w zakładzie opiekuńczo – leczniczym, w zakładzie pielęgnacyjno – opiekuńczym lub w zakładzie rehabilitacji leczniczej przez sąd opłata ta wynosi nie mniej niż 200% najniższej emerytury.

Sąd Rejonowy w Tucholi swoim Postanowieniem skierował dziecko urodzone w Więcborku, a przebywające w placówce opiekuńczo wychowawczej do Zakładu Pielęgnacyjno - Opiekuńczego Psychiatrycznego dla Dzieci i Młodzieży w Zbrosławicach, także gminą właściwą do partycypowania w kosztach stała się Gmina Więcbork. Z uwagi na brak miejsc dziecko nie zostało umieszczone w zakładzie i tym samym Gmina Więcbork nie ponosiła z tego tytułu wydatków.

Na realizację omawianych zadań w 2020 r. dysponowano kwotą w wysokości **410 834 zł**, z czego: wydatkowano kwotę **408 411 zł**, tj.:

- **96 908 zł** na pokrycie kosztów związanych z pobytem dzieci w placówkach opiekuńczo – wychowawczych,
- **108 017 zł** na pokrycie kosztów związanych z pobytem dzieci w rodzinach zastępczych,
- **203 486 zł** na realizację zadań z zakresu wspierania rodziny,

co stanowi **99,41%** ogółu planu.

6.2 ŚWIETLICA ŚRODOWISKOWA UŚMIECH W WIĘCBORKU



ŚWIETLICA ŚRODOWISKOWA „UŚMIECH” działa od dnia 02.12.2002 r. w strukturach MGOPS. Przeznaczona jest dla dzieci i młodzieży w wieku od 6 do 16 roku życia, wychowujących się w warunkach niekorzystnych dla ich rozwoju. Dzieci przyjmowane są do placówki na pisemny wniosek rodzica, mogą być kierowane przez pracowników socjalnych, kuratorów, asystentów, PPP. W 2020 r. łącznie z różnych form zajęć opiekuńczo-wychowawczych oraz pomocy oferowanej przez placówkę

skorzystało **90 osób** (licząc każde dziecko jeden raz bez względu na liczbę dni pobytu). **Znaczący spadek liczby uczestników** związany jest z wymogami stawianymi placówkom wsparcia w związku z zapobieganiem Covid-19- zgodnie z rekomendacjami w placówce przebywać mogło w tym samym czasie jedynie **14 uczestników**.

Do najczęściej powtarzających się przyczyn korzystania z pomocy placówki należą:

1. **przyczyny wynikające bezpośrednio ze środowiska rodzinnego:** trudne warunki socjalno-bytowe, niezaradność życiowa rodziców, problemy rodzinne, stosowanie nieprawidłowych metod wychowawczych;
2. **przyczyny dotyczące bezpośrednio dziecka:** trudności i zaległości szkolne, specyficzne trudności w nauce, upośledzenie umysłowe, ADHD, Zaburzenia ze spektrum autyzmu, wady wymowy, nieprzestrzeganie obowiązku szkolnego, zaburzenia zachowania, agresja, zaburzenia emocjonalne.

Bardzo widoczna staje się zmiana potrzeb dzieci i rodziców z terenu gminy. Większość z naszych wychowanków wymaga systematycznej, terapeutycznej pracy co jest możliwe do osiągnięcia jedynie poprzez zmniejszenie ilości dzieci korzystających z naszego wsparcia. Istotnym problemem są także warunki lokalowe placówki, uniemożliwiające rozwój oferowanej pomocy: brak miejsca do indywidualnej terapii (dziś odbywa się ona w biurze) i brak sali integracji sensorycznej.

Świetlica jest placówką wsparcia dziennego i postępowanie z wychowankami ma charakter wieloaspektowych działań opiekuńczo-wychowawczych.

W 2020 r. w Świetlicy realizowano:

1. ZAJĘCIA OPIEKUŃCZO- WYCHOWAWCZE:

- 1) zajęcia artterapeutyczne, zajęcia kulinarne, zajęcia sportowe.
- 2) Warsztaty: decoupage, wikliny, filcowania, origami, ceramiki, szycia, gliny, makramy, papieroplastyki, recyklingu, pawerpolu, witrażu.

2. ZAJĘCIA PROFILAKTYCZNO - TERAPEUTYCZNE:

- a) zajęcia profilaktyczne obejmujące zagadnienia uzależnienia od alkoholu, nikotyny, Internetu, bezpiecznych zachowań, higieny osobistej;
- b) udział w akcjach **ZACHOWAJ TRZEŹWY UMYSŁ** (kampania ulotkowa, udział w konkursach plastycznych);
- c) wsparcie psychologa;
- d) wsparcie logopedy;
- e) zajęcia z wykorzystaniem metody Ruchu Rozwijającego, Klanzy, Kinezjologii Edukacyjnej, Metody Krakowskiej, Terapii Ręki;
- f) zajęcia indywidualne w Sali Doświadczania Świata i indywidualne zajęcia terapeutyczne.

3. ZAJĘCIA REEDUKACYJNE:

- a) pomoc w odrabianiu zadań domowych;
- b) zajęcia korekcyjno - kompensacyjne dla dzieci z opinią lub orzeczeniem poradni pedagogiczno-psychologicznej;
- c) tworzenie warunków do nauki własnej- także podczas zamknięcia szkół;
- d) gry i zabawy rozwijające logiczne myślenie.

W 2020 r. musiano zrezygnować z szeregu zaplanowanych akcji i spotkań. W czasie gdy placówka była otwarta a dzieci odbywały naukę zdalną umożliwiono dzieciom, które nie mają odpowiednich warunków lokalowych/ sprzętowych do uczestniczenia w lekcjach ze Świetlicy. Z tego powodu w tym czasie placówka otwarta była w godzinach od 7 do 18 a wychowawcy podzieleni na 2 grupy (część pracowała od 7-15, osoby zatrudnione na ½ etatu od 14-18). W czasie, gdy decyzją Wojewody świetlica pozostawała zamknięta, przeprowadzono remont jednej z sal, udostępniano propozycje gier, zabaw i zadań poprzez facebookowy profil świetlicy, wychowawcy wzięli udział w 47 szkoleniach.

Przez cały rok zbierano nakrętki, które przekazano na rehabilitację mieszkanki naszej gminy W ramach wolontariatu europejskiego goszczono w placówce 2 wolontariuszy.

W placówce zatrudnionych jest **5 osób**, tj. kierownik i 4 wychowawców, w tym dwie osoby na ½ etatu. Dodatkowo na umowę zlecenie zatrudniony był psycholog i logopeda.

Budżet placówki wynosił **410 346 zł** (wg stanu na dzień 31.12.2020 r. wydatkowano **96,64%** planu). Koszty funkcjonowania sklasyfikowane by w następujący sposób:

- **162 200 zł** - środki pochodzące z Gminnego Programu Przeciwdziałania Alkoholizmowi, wydatkowano 92,94% ogółu planu;
- **248 146 zł** - środki zapewnione przez gminę Więcbork w budżecie tut. ośrodka, wydatkowano 99,05% ogółu planu.

7. REALIZACJA ZADAŃ Z ZAKRESU ŚWIADCZEŃ RODZINNYCH, WYCHOWAWCZYCH I ALIMENTACYJNYCH

W 2020 r. ze świadczeń rodzinnych skorzystało **922 osoby**, z zasiłku dla opiekunów skorzystało **10 osób** z skorzystało ze świadczeń z funduszu alimentacyjnego **79 osób** a z świadczenia „Dobry start” **1059 osoby**. W 2020 r. łącznie na świadczenia rodzinne, świadczenia z funduszu alimentacyjnego, zasiłki dla opiekunów, składki na ubezpieczenie emerytalne i rentowe z ubezpieczenia społecznego, jednorazowe świadczenie z tytułu urodzenia się żywego dziecka, o którym mowa w art. 10 ustawy o wsparciu kobiet w ciąży i rodzin "Za życiem" i koszty obsługi wydatkowano kwotę **6 456 836 zł** (w tym **6 343 355 zł** ze środków budżetu państwa, **113 481 zł** środków budżetu gminy).

W 2020 r. odzyskano nienależnie pobrane świadczenia w kwotach:

- 65 002 zł z tytułu wypłaconych świadczeń rodzinnych,
- 371 zł z tytułu wypłaconych zasiłków dla opiekunów,
- 4 175 zł z tytułu wypłaconych świadczeń z funduszu alimentacyjnego.

Tabela 10, Wydatki na świadczenia rodzinne w 2020 r.

Lp.	Rodzaj świadczenia	Wydatki (w zł)	Liczba wypłaconych świadczeń	Wahanie wypł. świad. w stosunku do 2019
1	ZASIŁKI RODZINNE	1 070 292	9 383	-1119
2	DODATKI DO ZASIŁKU RODZINNEGO Z TYTUŁU:	556 684	5 520	-253
2.1	urodzenia dziecka	37 474	57	-21
2.2	opieki nad dzieckiem w okresie korzystania z urlopu wychowawczego	56 991	145	-8
2.3	samotnego wychowywania dziecka	69 038	360	+70
2.4	kształcenia i rehabilitacji dziecka niepełnosprawnego	86 010	824	-62
2.5	rozpoczęcia roku szkolnego	57 094	1 137	-179
2.6	podjęcia przez dziecko nauki w szkole poza miejscem zamieszkania - internat	6 554	58	-22
2.7	podjęcia przez dziecko nauki w szkole poza miejscem zamieszkania - dojazd	62 310	946	+106
2.8	wychowywanie dziecka w rodzinie wielodzietnej	181 213	1 993	-137
3	JEDNORAZOWA ZAPOMOGA Z TYTUŁU URODZENIA SIĘ DZIECKA	65 000	65	-32
4	ŚWIADCZENIA OPIEKUŃCZE, W TYM:	3 165 784	6 625	+36
4.1	zasiłki pielęgnacyjne	1 173 047	5 438	-191
4.2	świadczenia pielęgnacyjne	1 912 137	1 057	+268
4.3	specjalny zasiłek opiekuńczy	80 600	130	-41
5	ŚWIADCZENIE RODZICIELSKIE	417 113	481	-8
	ŁĄCZNE WYDATKI NA ŚWIADCZENIA	5 274 873*	-	-

Źródło: opracowanie własne

*** Wydatki w kwocie 5 274 873 zł zostały pomniejszone o kwotę 16 825 zł tytułem zwrotu nienależnie pobranych świadczeń za 2020 r.**

Od dnia 15 maja 2014r. obowiązuje ustawa z dnia 4 kwietnia 2014r. o ustaleniu i wypłacie zasiłków dla opiekunów (tekst jednolity Dz.U. z 2020 r. poz. 1297). Zasiłek dla opiekuna przysługuje osobom, które utraciły prawo do świadczenia pielęgnacyjnego z dniem 1 lipca 2013r. w związku z wygaśnięciem z mocy prawa decyzji przyznającej prawo do świadczenia pielęgnacyjnego.

Tabela 11, Wydatki na zasiłek dla opiekuna oraz składki na ubezpieczenie zdrowotne i społeczne odprowadzane za osoby pobierające zasiłek dla opiekuna w 2020 r.

Lp.	Świadczenia	Liczba świadczeń	Koszt (w złotych)
1.	ZASIŁEK DLA OPIEKUNA	90	55 223
	RAZEM	90	55 223

Źródło: opracowanie własne

Tabela 12, Wydatki na składki na ubezpieczenie społeczne odprowadzane za osoby pobierające świadczenie pielęgnacyjne oraz zasiłek dla opiekuna w 2020 r.

Lp.	Świadczenia	Liczba świadczeń	Koszt (w złotych)
1a.	SKŁADKI NA UBEZPIECZENIE SPOŁECZNE odprowadzane za osoby pobierające świadczenia pielęgnacyjne - ZUS	558	278 987
1b	SKŁADKI NA UBEZPIECZENIE SPOŁECZNE odprowadzane za osoby pobierające świadczenia pielęgnacyjne – KRUS	92	8 782
2.	SKŁADKI NA UBEZPIECZENIE SPOŁECZNE odprowadzane za osoby pobierające specjalny zasiłek opiekuńczy	100	17 002
3.	SKŁADKA NA UBEZPIECZENIE SPOŁECZNE odprowadzana za osoby pobierające zasiłek dla opiekuna	51	8 691
	RAZEM	801	313 462

Źródło: opracowanie własne

W 2020 r. prowadzono postępowania wobec **dłużników alimentacyjnych**, których skutkiem było:

- 14 informacji przekazanych komornikowi sądowemu mających wpływ na egzekucję zasądzonych świadczeń alimentacyjnych, pochodzących z wywiadu alimentacyjnego oraz oświadczenia majątkowego;
- 4 sprawy dotyczące zobowiązania dłużnika alimentacyjnego w celu zarejestrowania się jako osoba bezrobotna lub poszukująca pracy;
- 3 wnioski kierowane do starosty o podjęcie działań zmierzających do aktywizacji zawodowej dłużnika alimentacyjnego;
- 7 wniosków do starosty o zatrzymanie prawa jazdy dłużnika;
- 2 wnioski do starosty o zwrot zatrzymanego prawa jazdy;
- 17 wniosków o ściganie za przestępstwo określone w art. 209 § 1 Kodeksu karnego;
- 10 wszczęć postępowań dotyczących uznania dłużnika alimentacyjnego za uchylającego się od zobowiązań alimentacyjnych;
- 9 wydanych decyzji o uznaniu dłużnika alimentacyjnego za uchylającego się od zobowiązań alimentacyjnych;
- 25 nowych informacji przekazanych do biura informacji gospodarczej o zobowiązaniu lub zobowiązaniach dłużnika alimentacyjnego wynikających z tytułów, o których mowa w art. 28 ust. 1 pkt 1 i 2 ustawy o pomocy osobom uprawnionym do alimentów w przypadku powstania zaległości za okres dłuższy niż 6 miesięcy.

W 2020 r. kwota zwrotu przez dłużników świadczeń alimentacyjnych (łącznie z ustawowymi odsetkami) wypłaconych na osoby uprawnione wyniosła **229 080 zł**, co stanowi **42,40 %** w stosunku do wypłaconych świadczeń z funduszu alimentacyjnego w 2020 r.

Tabela 13, Wydatki na fundusz alimentacyjny w 2020 r.

Lp.	Świadczenia	Liczba świadczeń	Koszt (w złotych)
1.	FUNDUSZ ALIMENTACYJNY	1 355	538 765
	RAZEM	1 355	538 765

Źródło: opracowanie własne



Od 01 stycznia 2017r. obowiązuje **ustawa z dnia 4 listopada 2016 r. o wsparciu kobiet w ciąży i rodzin „Za życiem”** (tekst jednolity Dz.U. z 020r. poz. 1329) z wyjątkiem art. 7, art. 12 i art. 18 pkt 3 i 4, które weszły w życie z dniem następującym po dniu ogłoszenia.

Zgodnie z ustawą o wsparciu kobiet w ciąży i rodzin „Za życiem”

przynaję się **jednorazowe świadczenie z tytułu urodzenia dziecka, u którego zdiagnozowano ciężkie i nieodwracalne upośledzenie albo nieuleczalną chorobę zagrażającą jego życiu, które powstały w prenatalnym okresie rozwoju dziecka lub w czasie porodu.** Z tytułu urodzenia się żywego dziecka, posiadającego zaświadczenie, przysługuje się na dziecko, jednorazowe świadczenie w wysokości **4 000,00 zł.** Jednorazowe świadczenie przysługuje matce lub ojcu dziecka, opiekunowi prawnemu albo opiekunowi faktycznemu bez względu na dochód.

Koszty obsługi omawianego świadczenia wynoszą 3% otrzymanej dotacji na jednorazowe świadczenie.

Tabela 14, Wydatki na świadczenie "Za życiem" w 2020 r.

Lp.	Świadczenia	Liczba świadczeń	Koszt (w złotych)
1.	ZA ŻYCIEM	1	4 000
	RAZEM	1	4 000

Źródło: opracowanie własne

Koszty obsługi świadczeń rodzinnych, zasiłków dla opiekunów, funduszu alimentacyjnego wynoszą 3% otrzymanej dotacji na świadczenia rodzinne oraz na składki na ubezpieczenie emerytalne i rentowe z ubezpieczenia społecznego. Koszt obsługi świadczenia rodzicielskiego wynosi 30 zł od wydanej decyzji administracyjnej, w sprawie świadczenia rodzicielskiego. Kwota wydatków na koszty związane z obsługą była wyższa niż wysokość otrzymanej dotacji od wojewody na ten cel. Kwota wydatków na koszty obsługi w ramach zadań zleconych wyniosła **173 860 zł**, natomiast brakującą kwotę w wysokości **113 481 zł** zabezpieczono ze środków własnych gminy. Łącznie koszty obsługi wyniosły **287 341 zł.**



logo programu

Od 01 kwietnia 2016r. obowiązuje **ustawa z dnia 11 lutego 2016r. o pomocy państwa w wychowywaniu dzieci** (tekst jednolity z 2019r. Dz. U. poz. 2407 z późn. zm.) z wyjątkiem art. 53 omawianej ustawy, który wszedł w życie z dniem 17 lutego 2016r.

ŚWIADCZENIE WYCHOWAWCZE przysługuje matce albo ojcu, jeżeli dziecko wspólnie zamieszkuje i pozostaje na utrzymaniu matki albo ojca, opiekunowi faktycznemu dziecka, jeżeli dziecko wspólnie zamieszkuje i pozostaje na utrzymaniu opiekuna faktycznego, opiekunowi prawnemu

dziecka oraz dyrektorowi domu pomocy społecznej do dnia ukończenia przez dziecko 18. roku życia, w wysokości **500 zł** miesięcznie na dziecko.

W 2020 r. na realizację powyższego zadania wydatkowano kwotę **13 796 627 zł**, z czego koszty obsługi powyższego zadania w 2020 r. wyniosły **116 227 zł** (koszty obsługi zadania wynoszą od dnia 01.01.2020 r. 0,85% otrzymanej dotacji). W 2020 r. wypłacono **27 362** świadczenia wychowawcze na łączną kwotę **13 680 400 zł.** W 2020 r. odzyskano nienależnie pobrane świadczenia wychowawcze na kwotę **9 026 zł.**



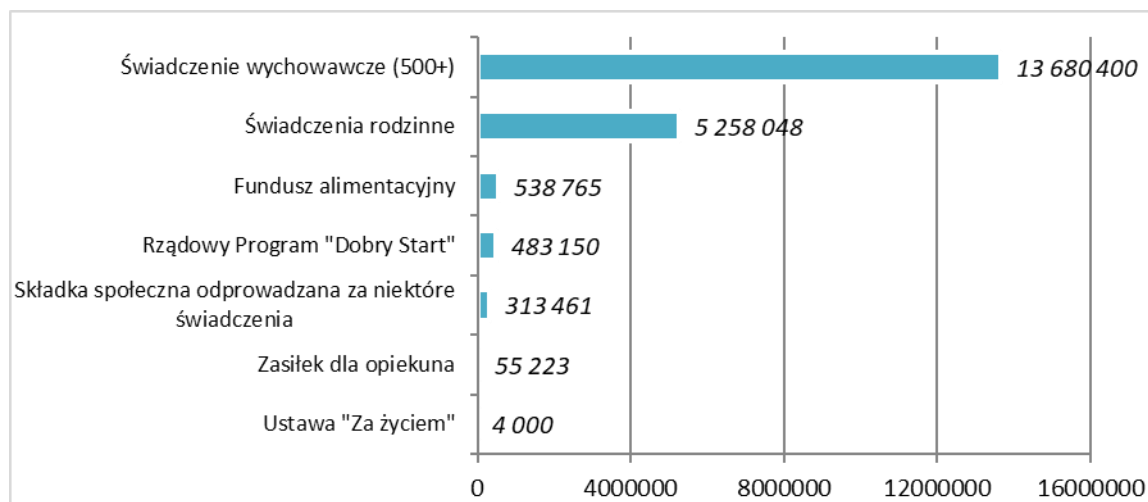
Od 01 czerwca 2018r. obowiązuje rozporządzenie Rady Ministrów z dnia 30 maja 2018r. w sprawie szczegółowych warunków realizacji rządowego programu „Dobry start” (Dz. U z 2018r. poz. 1061 z późn. zm.).

W 2020 r. na realizację powyższego zadania wydatkowano kwotę **499 115 zł** co stanowi 99,98 % ogółu planu. Koszt obsługi programu „Dobry start” wynosi 10,00 zł za jedno dziecko albo jedną osobę uczącą się, na które ustalane jest prawo do świadczenia dobry start.

Razem koszty obsługi w okresie od 01 stycznia 2020 r. do 31 grudnia 2020 r. wyniosły **16 070 zł**, natomiast wydatkowano kwotę **15 965**.

W 2020 r. wypłacono 1 612 świadczeń na łączną kwotę **483 150 zł**.

Wykres 2, Wydatki na świadczenia wspierające rodzinę w 2020 r.



Źródło: opracowanie własne

8. ORGANIZACJA PRACY I KADRA

8.1. ORGANIZACJA PRACY

Ośrodek Pomocy Społecznej powołany został w 1990 r. Posiada statut i regulamin organizacyjny, jest samodzielną gminną jednostką organizacyjną podporządkowaną bezpośrednio Burmistrzowi Więcborka. Podstawą gospodarki finansowej OPS jest roczny plan finansowy, sporządzany na rok budżetowy, zgodnie z obowiązującą procedurą budżetową.

Podstawy funkcjonowania ośrodka:

1. Uchwałą X/59/90 Rady Narodowej Miasta i Gminy w Więcborku z dnia 10 kwietnia 1990 r. **powołująca ośrodek pomocy społecznej**;
2. **Statut** przyjęty Uchwałą Rady Miejskiej w Więcborku;
3. **Regulamin organizacyjny** przyjęty Zarządzeniem Dyrektora MGOPS i zatwierdzony przez Burmistrza Więcborka.

Dokumenty strategiczne i programowe:

1. **Strategia Rozwiązywania Problemów Społecznych Gminy Więcbork na lata 2014-2021** przyjęta Uchwałą nr XXXVII/327/2013 Rady Miejskiej w Więcborku z dnia 20 grudnia 2013 r.,
2. **Gminny Program Profilaktyki i Rozwiązywania Problemów Alkoholowych oraz Przeciwdziałania Narkomanii na rok 2020** został przyjęty Uchwałą NR XV/99/19 Rady Miejskiej w Więcborku z dnia 27 listopada 2019 roku.;

3. **Gminny Program Przeciwdziałania Przemocy w Rodzinie oraz Ochrony Ofiar Przemocy w Rodzinie w Gminie Więcbork na lata 2017 – 2022** został przyjęty Uchwałą nr XXV/184/2016 Rady Miejskiej w Więcborku z dnia 23 listopada 2016r.
4. **Gminny Program Wspierania Rodziny na lata 2018 – 2020**, przyjęty Uchwałą nr XXXVIII/293/17 Rady Miejskiej w Więcborku z dnia 30 listopada 2017 r.

W 2020 r. Dyrektor MGOPS wydał łącznie **40 zarządzeń, w tym 33 dotyczących organizacji pracy Ośrodka i 7 zarządzeń finansowych**. Zmieniono również Regulamin organizacyjny.

Świadczenia z pomocy społecznej i świadczeń rodzinnych oraz funduszu alimentacyjnego realizowane są w stosownych systemach informatycznych zatwierdzanych przez MRPiPS. Część rodzinnych wywiadów środowiskowych przeprowadzona była w formie elektronicznej za pomocą systemu teleinformatycznego udostępnionego bezpłatnie przez MRPiPS.

8.2. ZASOBY KADROWE

MGOPS w Więcborku, wg stanu na dzień 31.12.2020 r. zatrudniał **63 osoby**, tj.:

- **58 osób** w ośrodku pomocy społecznej (tj. 56,38 etatów), w tym 5 osób zatrudniono w celu zastępstwa pracowników długotrwale nieobecnych;
- **5 osób** w świetlicy środowiskowej (tj. 4 etaty).

Wzorem lat ubiegłych dodatkowo podjęto współpracę z **19 osobami** w ramach **umowy zlecenie** (przy czym okres świadczenia usług przez poszczególnych zleceniobiorców był różny w zależności od rodzaju wykonywanych zadań).

W 2020 r. wypłacono 5 uprawnionym osobom **nagrody jubileuszowe**. W związku z zatrudnianiem **7 osób niepełnosprawnych** tut. ośrodek jest **zwolniony** z wpłat na rzecz PFRON.

8.3. BUDŻET MGOPS

Zgodnie z planem finansowym, na dzień 31.12.2020 r. dysponowano **łącznie kwotą 27 235 746 zł (2019: 23 223 910 zł, 2018: 20 624 636 zł, 2017: 21 435 401 zł, 2016: 18 051 184 zł; 2015: 10 353 643 zł)**, w tym na zadania zlecone z zakresu administracji rządowej – **20 821 246 zł (2019: 17 266 391 zł, 2018: 15 074 368 zł, 2017: 16 199 788 zł, 2016: 12 794 367 zł, 2015: 5 275 995 zł)** i na zadania własne gminy – **6 414 500 zł (2019: 5 957 519 zł, 2018: 5 550 268 zł, 2017: 5 235 613 zł, 2016: 5 256 817 zł, 2015: 5 077 648 zł)**. Plan zrealizowano w **99,09%**.

Tabela 15. Źródła finansowania wydatków w 2020 r.

Źródło finansowania	Realizacja wydatków (w zł)		% udziału		Dynamika zmian w %
	2019	2020	2019	2020	
Środki z budżetu państwa (w tym dotacje celowe)	18 388 137	21 825 477	79,75	80,72	+18,69
Środki z budżetu gminy	4 493 033	4 923 776	19,49	18,21	+9,59
Europejski Fundusz Społeczny	176 970	232 302	0,76	0,86	+31,26
Fundusz Pracy	0	3 400	0	0,01	+100,00
Dotacja celowa z budżetu krajowego	0	4 111	0	0,02	+100,00
Fundusz Solidarnościowy (środki poza planem finansowym)	0	47 969	0	0,18	+100,00
ŁĄCZNIE	23 058 140	27 037 035	100,00	100,00	+17,26

Źródło: opracowanie własne

Udział procentowy źródeł finansowania wydatków MGOPS w 2020 r. zdecydowanie zaakcentował dominację środków z budżetu państwa w ogólnym planie finansowym MGOPS.

8.4. POSTĘPOWANIA W RAMACH USTAWY PZP

Dla pełnej i prawidłowej realizacji zadań, ośrodek pomocy społecznej w roku 2020 przeprowadził pięć postępowań wynikających z ustawy z dnia 29 stycznia 2004 r. Prawo zamówień publicznych (tj. Dz.U. 2019 poz. 1843).

W wyniku przeprowadzonych pięciu postępowań o udzielenie zamówienia w trybie art. 138o ustawy z dnia 29 stycznia 2004 r. – Prawo zamówień publicznych (tj. Dz.U. 2019 poz. 1843) oraz na zasadach określonych w „Regulaminie udzielania zamówień publicznych na usługi społeczne i inne szczególne usługi o wartości od 30.000 euro do 750.000 euro”, przyjętego Zarządzeniem Nr DO.021.29.2019 Dyrektora MGOPS w Więcborku z dnia 6 grudnia 2019 r. zawartych zostało pięć umów: jedna na świadczenie usług opiekuńczych w miejscu zamieszkania - POMOC SAŚIEDZKA na terenie gminy, cztery na dożywianie uczniów w szkołach oraz klientów Ośrodka.

MGOPS w Więcborku realizuje również **zamówienia na dostawy, usługi i roboty budowlane, których wartość nie przekracza 30 000 euro w oparciu o „Regulamin udzielania zamówień, których wartość nie przekracza równowartości kwoty 30 000 euro”** wprowadzony Zarządzeniem Nr DO.021.35.2014 Dyrektora MGOPS w Więcborku z dnia 31 grudnia 2014 r. Kurs euro do zamówień publicznych w 2020 r. określa Rozporządzenie Prezesa Rady Ministrów z dnia 18 grudnia 2019 r. tj. 1 € = 4,2693 zł.

Zgodnie z procedurami określonymi w w/w regulaminie w 2020 r. przeprowadzano:

1. **5 postępowań** w trybie rozeznania rynku dla zamówień powyżej 7 000 € do 20 000 €;
2. **0 (zero) postępowań** w trybie zapytania ofertowego dla zamówień powyżej 20 000 € jednak nieprzekraczających 30 000 €.

Większość zamówień publicznych w 2020 r. nie przekraczała szacunkowej wartości **7 000 €**, w związku z czym nie stosowano postanowień omawianego Regulaminu (co umożliwia §4 pkt 3 niniejszego Regulaminu). **Wydatki dokonywano w sposób celowy i oszczędny z zachowaniem 2 zasad:**

1. uzyskiwania najlepszych efektów z danych nakładów,
2. optymalnego doboru metod i środków służących osiągnięciu założonych celów.

Nadmienia się, że w jedenastu przypadkach Dyrektor Ośrodka, na uzasadniony wniosek pracownika odpowiedzialnego za określone zadanie, wyraził zgodę na udzielenie zamówienia konkretnemu wykonawcy bez konieczności stosowania procedury określonej w Regulaminie udzielania zamówień, których wartość nie przekracza równowartości kwoty 30 000 euro (co umożliwia §4 pkt 24 oraz §4 pkt 29 omawianego Regulaminu).

8.5. SKARGI I WNIOSKI

W 2020 roku do MGOPS w Więcborku nie wpłynęła żadna skarga dotycząca pracy MGOPS.

8.6. KONTROLE

W 2020 roku MGOPS poddany był poddany działaniom kontrolnym.

9. POTRZEBY I PLANY W ZAKRESIE ŚWIADCZENIA POMOCY NA RZECZ MIESZKAŃCÓW GMINY NA ROK 2021

9.1. POTRZEBY NA ROK 2021

I. potrzeby szkoleniowe:

1. systematyczne doskonalenie zawodowe kadry OPS;
2. podnoszenie kompetencji zawodowych członków Zespołu Interdyscyplinarnego i Grup Roboczych oraz Gminnej Komisji Rozwiązywania Problemów Alkoholowych;
3. doskonalenie współpracy pomiędzy podmiotami realizującymi procedurę Niebieskiej Karty (interdyscyplinarne podejście do rozwiązania problemu, szukanie i wdrażanie w życie nowych rozwiązań mających na celu jak najbardziej efektywną pomoc na rzecz rodzin dotkniętych przemocą).

II. potrzeby, w zakresie remontów, modernizacji i adaptacji:

1. remont/modernizacja instalacji elektrycznej w budynku MGOPS z uwagi na częste awarie;
2. utworzenie **Mieszkań Chronionych** na terenie gminy;
3. utworzenie **nowej siedziby Świetlicy Środowiskowej „Uśmiech”** – zbyt mała powierzchnia obecnej siedziby przy tak dużej liczbie dzieci korzystających ze wsparcia;
4. zapewnienie odpowiedniego **magazynu** dla prawidłowej realizacji bieżących zadań;
5. likwidacja barier architektonicznych w budynku stanowiącym siedzibę tut. ośrodka w zakresie budowy **podjazdu** dla osób niepełnosprawnych lub dobudowania **windy**;
6. wyodrębnienie **pokoju (pomieszczenia) do indywidualnych rozmów z klientami** tut. ośrodka zapewniającego intymność i przyjazne relacje;
7. wyodrębnienie pokoju (pomieszczenia) będącego **PUNKTEM OBSŁUGI KLIENTA**, celem poprawy standardów obsługi klienta (skuteczniejszej pracy z klientem i dla klienta);
8. remont elewacji na części budynku (wilgoć) i wymiana płytek przed wejściem głównym do budynku MGOPS.

Potrzeby z pkt.II.2,3,4 zgłoszono do Kujawsko-Pomorskiego Urzędu Marszałkowskiego w Toruniu w celu wpisania ich na listę planowanych projektów gminnych, w ramach przyszłej perspektywy finansowania z funduszy europejskich.

III. potrzeby, w zakresie podnoszenia jakości usług:

1. zabezpieczenie środków finansowych na **bieżącą i skuteczną** realizację zadań realizowanych przez MGOPS w Więcborku;
2. rozwój systemu wsparcia dla rodziny w środowisku lokalnym w formie **rodzin wspierających**;
3. zapewnienie odpowiedniej liczby pracowników wraz adekwatnym wykształceniem i kwalifikacjami oraz z odpowiednimi kompetencjami do realizacji zadań nałożonych na ośrodek,
4. dalsza praca nad skuteczniejszymi metodami świadczenia **pracy socjalnej**;
5. doskonalenie zakresu i skuteczności **współpracy pomiędzy instytucjami i podmiotami**, w szczególności w zakresie interdyscyplinarnego rozwiązywania kwestii przemocy w rodzinie oraz przeciwdziałania uzależnieniom;
6. stworzenie na terenie gminy mechanizmów pomocy w formie **opieki długoterminowej** nad osobami starszymi i niepełnosprawnymi;

7. podejmowanie działań zmierzających do rozwoju **wolontariatu** na rzecz mieszkańców gminy w szczególności nad seniorami;
8. **rozwój i organizacja szeregu usług społecznych adresowanych do osób niesamodzielnych (starszych i niepełnosprawnych)** wymagających opieki, np. *specjalistycznych usług opiekuńczych świadczonych w miejscu zamieszkania (realizowanych np. przez pielęgniarkę, rehabilitanta), pomocy sąsiedzkiej, asystentury osobistej osób niepełnosprawnych.*
9. wskazane byłoby utworzenie również większej ilości *klubów seniora*, na obszarach wiejskich przy wykorzystaniu dostępnej infrastruktury;
10. pozyskanie dodatkowych środków finansowych na:
 - *dofinansowanie zadań z zakresu przeciwdziałania przemocy w rodzinie w ramach, w ramach programu osłonowego „Wspieranie jednostek samorządu terytorialnego w tworzeniu systemu przeciwdziałania przemocy w rodzinie”;*
 - finansowanie działań na rzecz **organizowania społeczności lokalnej w tym ze szczególnym uwzględnieniem działań rozwijanych w Klubie SENIOR+.**

IV.potrzeby, w zakresie zmian organizacyjno-prawnych funkcjonowania jednostki:

1. uregulowanie **kwestii prawnej** korzystania z nieruchomości:
 - przy ul. Pocztowej 16 - siedziba **Świetlicy Środowiskowej „UŚMIECH”** w Więcborku,
 - przy ul. Mickiewicza 22a – siedziba **MGOPS**;

Obecny stan prawny uniemożliwia przeprowadzenie jakichkolwiek inwestycji.

9.2. PLANY NA ROK 2021

1. przeprowadzenie monitoringu działań ujętych w **Strategii Rozwiązywania Problemów Społecznych Gminy Więcbork na lata 2014 – 2021** za 2020 r.;
2. opracowanie **Strategii Rozwiązywania Problemów Społecznych Gminy Więcbork na lata 2022 – 2031**;
3. efektywna realizacja zadań wynikających z:
 - a) **Gminnego Programu Wspierania Rodziny na lata 2018-2020** (*w szczególności dalsze aktywne **wdrażanie zadań wynikających z ustawy o wspieraniu rodziny i systemie pieczy zastępczej**, w zakresie pracy z rodziną na rzecz utrzymania dziecka w rodzinie: powstawanie rodzin wspierających, rozwój działań interdyscyplinarnych, poszerzenie poradnictwa specjalistycznego*);
 - b) **Gminnego Programu Przeciwdziałania Przemocy w Rodzinie oraz Ochrony Ofiar Przemocy w Rodzinie w Gminie Więcbork na lata 2017-2022** (*w szczególności wzmocnienie działań i współpracy wszystkich służb w zakresie przeciwdziałania przemocy w rodzinie*);
 - c) **Gminnego Programu Profilaktyki i Rozwiązywania Problemów Alkoholowych oraz innych Uzależnień w Gminie Więcbork na 2021 r.**;
 - d) **Gminnego Programu Wspierania Rodziny na lata 2021-2023**
4. pozyskiwanie środków finansowych poprzez aplikowanie o fundusze zewnętrzne na realizację programów w ramach Funduszy Unijnych, a także w ramach konkursów ogłaszanych przez Ministerstwo Rodziny i Polityki Społecznej;
5. kontynuowanie funkcjonowania w Dziale Świadczeń Rodzinnych i Alimentacyjnych **Punktu Obsługi Klienta**, w czasie rozpoczynającego się okresu świadczeniowego dla osób ubiegających się o świadczenia rodzinne i wychowawcze;
6. deklaratywne wdrażanie nowych rozwiązań i procedur przygotowanych dzięki współpracy z parterami zagranicznymi w ramach projektu „Wigor – projekt transferu i wdrożenia nowych rozwiązań w obszarze usług społecznych na rzecz aktywności seniorów” w ramach działań w zakresie aktywizacji seniorów w mieście i gminie Więcbork.

10. ZAŁĄCZNIKI

10.1 WYKONANIE BUDŻETU MGOPS W WIĘCORKU W 2020 R.

Dział	Rozdział	§	Wyszczególnienie	Plan	Wykonanie	%
			OGÓŁEM	27.235.746,11	26.989.066,10	99,09
851			OCHRONA ZDROWIA	239.200,00	207.529,87	86,76
	85117		Zakłady opiekuńczo-lecznicze i pielęgnacyjno-opiekuńcze	2.000,00	0,00	0,00
		4330	Zakup usług przez jednostki samorządu terytorialnego od innych jednostek samorządu terytorialnego	2.000,00	0,00	0,00
	85153		Zwalczanie narkomanii	3.785,00	0,00	0,00
		4210	Zakup materiałów i wyposażenia	305,00	0,00	0,00
		4300	Zakup usług pozostałych	3.480,00	0,00	0,00
	85154		Przeciwdziałanie alkoholizmowi	233.415,00	207.529,87	88,91
		4010	Wynagrodzenia osobowe pracowników	35.200,00	35.200,00	100,00
		4110	Składki na ubezpieczenia społeczne	6.200,00	6.200,00	100,00
		4120	Składki na Fundusz Pracy oraz Fundusz Solidarnościowy	800,00	800,00	100,00
		4170	Wynagrodzenia bezosobowe	32.065,00	22.445,00	70,00
		4210	Zakup materiałów i wyposażenia	86.146,60	81.954,43	95,13
		4260	Zakup energii	13.500,00	12.458,46	92,28
		4270	Zakup usług remontowych	1.500,00	704,95	47,00
		4300	Zakup usług pozostałych	50.655,00	42.023,48	82,96
		4360	Opłaty z tytułu zakupu usług telekomunikacyjnych	700,00	626,71	89,53
		4430	Różne opłaty i składki	428,40	428,40	100,00
		4610	Koszty postępowania sądowego i prokuratorskiego	4.220,00	2.892,00	68,53
		4700	Szkolenia pracowników niebędących członkami korpusu służby cywilnej	2.000,00	1.796,44	89,82
852			POMOC SPOŁECZNA	5.246.585,00	5.059.342,67	96,43
	85202		Domy pomocy społecznej	662.992,00	648.304,39	97,78
		4330	Zakup usług przez jednostki samorządu terytorialnego od innych jednostek samorządu terytorialnego	662.992,00	648.304,39	97,78
	85203		Ośrodki wsparcia	18.710,00	4.107,41	21,95
		4170	Wynagrodzenia bezosobowe	1.600,00	480,00	30,00
		4210	Zakup materiałów i wyposażenia	6.000,00	1.905,41	31,76
		4300	Zakup usług pozostałych	11.110,00	1.722,00	15,50
	85205		Zadania w zakresie przeciwdziałania przemocy w rodzinie	16.910,00	15.856,48	93,77
		4170	Wynagrodzenia bezosobowe	10.800,00	10.425,00	96,53
		4210	Zakup materiałów i wyposażenia	1.300,00	1.300,00	100,00
		4300	Zakup usług pozostałych	4.810,00	4.131,48	85,89
	85213		Składki na ubezpieczenie zdrowotne opłacane za osoby pobierające niektóre świadczenia z pomocy społecznej oraz za osoby uczestniczące w zajęciach w centrum integracji społecznej	23.600,00	21.828,26	92,49
		4130	Składki na ubezpieczenie zdrowotne	23.600,00	21.828,26	92,49
	85214		Zasiłki okresowe, celowe i pomoc w naturze oraz składki na ubezpieczenia emerytalne i rentowe	370.419,00	356.386,44	96,21
		3110	Świadczenia społeczne	370.419,00	356.386,44	96,21
	85216		Zasiłki stałe	259.108,00	257.317,68	99,31
		3110	Świadczenia społeczne	259.108,00	257.317,68	99,31
	85219		Ośrodki pomocy społecznej	3.189.113,00	3.147.522,62	98,70
		3020	Wydatki osobowe niezaliczone do wynagrodzeń	21.000,00	16.454,86	78,36

		3030	Różne wydatki na rzecz osób fizycznych	1.400,00	1.135,50	81,11
		3110	Świadczenia społeczne	12.100,00	12.100,00	100,00
		4010	Wynagrodzenia osobowe pracowników	2.204.023,09	2.196.352,84	99,65
		4040	Dodatkowe wynagrodzenie roczne	158.228,74	158.228,74	100,00
		4110	Składki na ubezpieczenia społeczne	395.000,00	392.283,55	99,31
		4120	Składki na Fundusz Pracy oraz Fundusz Solidarnościowy	38.600,00	36.808,96	95,36
		4170	Wynagrodzenia bezosobowe	2.930,00	2.930,00	100,00
		4210	Zakup materiałów i wyposażenia	112.382,00	107.779,83	95,90
		4260	Zakup energii	17.170,00	13.574,90	79,06
		4270	Zakup usług remontowych	15.500,00	9.839,30	63,48
		4280	Zakup usług zdrowotnych	5.000,00	2.882,00	57,64
		4300	Zakup usług pozostałych	101.946,18	96.917,76	95,07
		4360	Opłaty z tytułu zakupu usług telekomunikacyjnych	7.000,00	6.228,30	88,98
		4410	Podróże służbowe krajowe	16.100,00	14.363,65	89,22
		4430	Różne opłaty i składki	4.000,00	3.697,44	92,44
		4440	Odpisy na zakładowy fundusz świadczeń socjalnych	73.732,99	73.732,99	100,00
		4700	Szkolenia pracowników niebędących członkami korpusu służby cywilnej	3.000,00	2.212,00	73,73
	85228		Usługi opiekuńcze i specjalistyczne usługi opiekuńcze	91.445,00	91.445,00	100,00
		4170	Wynagrodzenia bezosobowe	79.850,00	79.850,00	100,00
		4210	Zakup materiałów i wyposażenia	3.270,00	3.270,00	100,00
		4300	Zakup usług pozostałych	8.325,00	8.325,00	100,00
	85230		Pomoc w zakresie dożywiania	412.000,00	392.992,42	95,39
		3110	Świadczenia społeczne	412.000,00	392.992,42	95,39
	85295		Pozostała działalność	202.288,00	123.581,97	61,09
		3110	Świadczenia społeczne	147.240,00	103.918,00	70,58
		4010	Wynagrodzenia osobowe pracowników	12.510,00	11.200,00	89,53
		4110	Składki na ubezpieczenia społeczne	2.654,04	2.425,56	91,39
		4120	Składki na Fundusz Pracy oraz Fundusz Solidarnościowy	353,81	248,71	70,29
		4170	Wynagrodzenia bezosobowe	17.692,15	2.692,15	15,22
		4210	Zakup materiałów i wyposażenia	6.838,00	2.267,00	33,15
		4220	Zakup środków żywności	7.000,00	696,55	9,95
		4300	Zakup usług pozostałych	8.000,00	134,00	1,68
853			POZOSTAŁE ZADANIA W ZAKRESIE POLITYKI SPOŁECZNEJ	258.662,11	249.714,98	96,54
	85395		Pozostała działalność	258.662,11	249.714,98	96,54
		4017	Wynagrodzenia osobowe pracowników	82.644,64	75.901,32	91,84
		4019	Wynagrodzenia osobowe pracowników	4.252,13	3.458,80	81,34
		4117	Składki na ubezpieczenia społeczne	33.665,62	32.488,18	96,50
		4119	Składki na ubezpieczenia społeczne	2.719,65	2.581,13	94,91
		4127	Składki na Fundusz Pracy oraz Fundusz Solidarnościowy	2.075,70	1.991,96	95,97
		4129	Składki na Fundusz Pracy oraz Fundusz Solidarnościowy	58,07	48,21	83,02
		4177	Wynagrodzenia bezosobowe	115.696,36	115.696,36	100,00
		4179	Wynagrodzenia bezosobowe	11.324,28	11.324,28	100,00
		4217	Zakup materiałów i wyposażenia	2.085,66	2.085,66	100,00
		4307	Zakup usług pozostałych	4.140,00	4.139,08	99,98
855			RODZINA	21.491.299,00	21.472.478,58	99,91
	85501		Świadczenie wychowawcze	13.803.292,00	13.796.626,66	99,95
		3110	Świadczenia społeczne	13.686.953,00	13.680.400,06	99,95

		4010	Wynagrodzenia osobowe pracowników	88.195,20	88.102,42	99,89
		4040	Dodatkowe wynagrodzenie roczne	6.110,66	6.110,66	100,00
		4110	Składki na ubezpieczenia społeczne	15.636,00	15.619,61	99,90
		4120	Składki na Fundusz Pracy oraz Fundusz Solidarnościowy	1.612,00	1.608,77	99,80
		4440	Odpisy na zakładowy fundusz świadczeń socjalnych	4.785,14	4.785,14	100,00
	85502		Świadczenia rodzinne, świadczenie z funduszu alimentacyjnego oraz składki na ubezpieczenia emerytalne i rentowe z ubezpieczenia społecznego	6.466.101,00	6.456.836,78	99,86
		3110	Świadczenia społeczne	5.861.313,00	5.856.035,88	99,91
		4010	Wynagrodzenia osobowe pracowników	220.517,47	220.068,59	99,80
		4040	Dodatkowe wynagrodzenie roczne	14.331,31	14.331,31	100,00
		4110	Składki na ubezpieczenia społeczne	355.724,00	354.352,44	99,61
		4120	Składki na Fundusz Pracy oraz Fundusz Solidarnościowy	4.600,00	4.480,69	97,41
		4210	Zakup materiałów i wyposażenia	1.110,00	1.108,45	99,86
		4440	Odpisy na zakładowy fundusz świadczeń socjalnych	6.459,42	6.459,42	100,00
		4610	Koszty postępowania sądowego i prokuratorskiego	2.045,80	0,00	0,00
	85504		Wspieranie rodziny	951.100,00	948.384,92	99,71
		3020	Wydatki osobowe niezaliczone do wynagrodzeń	500,00	315,63	63,13
		3110	Świadczenia społeczne	483.150,00	483.150,00	100,00
		4010	Wynagrodzenia osobowe pracowników	321.565,98	321.083,19	99,85
		4040	Dodatkowe wynagrodzenie roczne	22.697,42	22.697,42	100,00
		4110	Składki na ubezpieczenia społeczne	59.338,83	58.753,44	99,01
		4120	Składki na Fundusz Pracy oraz Fundusz Solidarnościowy	8.436,50	7.933,40	94,04
		4170	Wynagrodzenia bezosobowe	15.679,21	15.670,00	99,94
		4210	Zakup materiałów i wyposażenia	2.179,19	2.027,77	93,05
		4280	Zakup usług zdrowotnych	702,00	460,00	65,53
		4300	Zakup usług pozostałych	16.750,79	16.744,79	99,96
		4360	Opłaty z tytułu zakupu usług telekomunikacyjnych	850,00	842,86	99,16
		4410	Podróże służbowe krajowe	5.900,00	5.899,46	99,99
		4440	Odpisy na zakładowy fundusz świadczeń socjalnych	11.688,96	11.688,96	100,00
		4700	Szkolenia pracowników niebędących członkami korpusu służby cywilnej	1.661,12	1.118,00	67,30
	85508		Rodziny zastępcze	108.100,00	108.016,57	99,92
		4330	Zakup usług przez jednostki samorządu terytorialnego od innych jednostek samorządu terytorialnego	108.100,00	108.016,57	99,92
	85510		Działalność placówek opiekuńczo-wychowawczych	97.000,00	96.908,43	99,91
		4330	Zakup usług przez jednostki samorządu terytorialnego od innych jednostek samorządu terytorialnego	97.000,00	96.908,43	99,91
	85513		Składki na ubezpieczenie zdrowotne opłacane za osoby pobierające niektóre świadczenia rodzinne, zgodnie z przepisami ustawy o świadczeniach rodzinnych oraz za osoby pobierające zasiłki dla opiekunów, zgodnie z przepisami ustawy z dnia 4 kwietnia 2014 r. o ustaleniu i wypłacie zasiłków dla opiekunów	65.706,00	65.705,22	100,00
		4130	Składki na ubezpieczenie zdrowotne	65.706,00	65.705,22	100,00

Źródło: opracowanie własne