

PROGNOZA ODDZIAŁYWANIA NA ŚRODOWISKO
DLA PROJEKTU ZMIANY
STUDIUM UWARUNKOWAŃ I KIERUNKÓW ZAGOSPODAROWANIA
PRZESTRZENNEGO GMINY I MIASTA WIĘCBORK

PRACOWNIA PROJEKTOWA SIEĆ I
PAWEŁ ŁUKOWICZ
ul. Gdańska 54/6 85-021 Bydgoszcz

Opracowanie:
Marta Bielawska

Bydgoszcz 2022

SPIS TREŚCI

1. WSTĘP.....	3
1.1. INFORMACJE O ZAWARTOŚCI, GŁÓWNYCH CELACH PROJEKTOWANEGO DOKUMENTU ORAZ JEGO POWIĄZANIACH Z INNYMI DOKUMENTAMI.....	3
1.2. ZMIANA STUDIUM JAKO UWARUNKOWANIE DLA PROGNOZY.....	4
2. PRZEDMIOT PROGNOZY	4
2.1. PODSTAWA PRAWNA OPRACOWANIA.....	5
2.2. MATERIAŁY I METODY WYKORZYSTANE DO WYKONYWANIA OPRACOWANIA.....	5
2.3. PRZEZNACZENIE TERENU OKREŚLONE W PROJEKCIE ZMIANY STUDIUM.....	5
3. DOTYCHCZASOWE SPOSOBY ZAGOSPODAROWANIA, URZĄDZANIA ORAZ UŻYTKOWANIA TERENU.....	9
3.1. OPIS DOTYCHCZASOWEGO SPOSOBU ZAGOSPODAROWANIA TERENU I JEGO OBECNEGO PRZEZNACZENIA.....	9
5. DIAGNOZA STANU I FUNKCJONOWANIA ŚRODOWISKA.....	14
6. POTENCJALNE ZMIANY STANU ŚRODOWISKA W PRZYPADKU BRAKU REALIZACJI DOKUMENTU.....	14
7. DOTYCHCZASOWE ZMIANY W ŚRODOWISKU	14
8. MIĘDZYNARODOWE, WSPÓLNOTOWE I KRAJOWE CELE OCHRONY ŚRODOWISKA.....	15
9. OCENA ZGODNOŚCI DOTYCHCZASOWEGO UŻYTKOWANIA I ZAGOSPODAROWANIA OBSZARU Z CECHAMI I UWARUNKOWANIAM I PRZYRODNICZYMI.....	16
11. POTENCJALNE ZAGROŻENIA ŚRODOWISKA ZWIĄZANE Z REALIZACJĄ ZMIANY STUDIUM.....	16
11.1. ZAGROŻENIA DLA GLEB I POWIERZCHNI ZIEMI.....	16
11.2. ZAGROŻENIA DLA WÓD PODZIEMNYCH I POWIERZCHNIOWYCH.....	16
11.3. ZAGROŻENIA DLA POWIETRZA.....	17
11.4. ZAGROŻENIA DLA ROŚLIN I ZWIERZĄT.....	17
11.5. ZAGROŻENIA DLA KRAJOBRAZU.....	17
11.6. ZAGROŻENIA DLA KLIMATU.....	17
12. OCENA ZAGROŻEŃ DLA ŚRODOWISKA, KTÓRE MOGĄ POWSTAWAĆ NA TERENIE OBJĘTYM PROJEKTEM ZMIANY STUDIUM ORAZ NA TERENACH POZOSTAJĄCYCH W ZASIĘGU ODDZIAŁYWANIA WYNIKAJĄCEGO Z REALIZACJI JEGO USTALEŃ.....	18
13. OCENA OKREŚLONYCH W PROJEKCIE ZMIANY STUDIUM WARUNKÓW ZAGOSPODAROWANIA TERENÓW, WYNIKAJĄCYCH Z POTRZEB OCHRONY ŚRODOWISKA	18
14. PRZEWIDYWANE METODY ANALIZY REALIZACJI USTALEŃ ZMIANY STUDIUM.....	18
15. PROPOZYCJE DZIAŁAŃ MINIMALIZUJĄCYCH I ZAPOBIEGAJĄCYCH W ODNIESIENIU DO PRZEDSTAWIONYCH W PROGNOZIE POTENCJALNYCH ZAGROŻEŃ ŚRODOWISKA ZWIĄZANYCH Z REALIZACJĄ USTALEŃ ZMIANY STUDIUM.....	20
16. PROPOZYCJE ROZWIĄZAŃ ALTERNATYWNYCH DO ROZWIĄZAŃ ZAWARTYCH W PROJEKCIE ZMIANY STUDIUM.....	20
17. STRESZCZENIE W JĘZYKU NIESPECJALISTYCZNYM.....	21
18. ZAŁĄCZNIKI.....	22

1. Wstęp

1.1. Informacje o zawartości, głównych celach projektowanego dokumentu oraz jego powiązaniach z innymi dokumentami

Celem prognozy jest poszukiwanie i wskazanie możliwości rozwiązań planistycznych zabezpieczających środowisko i przeciwdziałających negatywnemu oddziaływaniu na nie. Zgodnie z art. 51.2. Ustawy z 2008 r. *o udostępnianiu informacji o środowisku i jego ochronie, udziale społeczeństwa w ochronie środowiska oraz o ocenach oddziaływania na środowisko*, niniejsza Prognoza oddziaływania na środowisko:

- Zawiera - informacje o zawartości, głównych celach projektowanego dokumentu oraz jego powiązaniach z innymi dokumentami, informacje o metodach zastosowanych przy sporządzaniu prognozy, propozycje dotyczące przewidywanych metod analizy skutków realizacji postanowień projektowanego dokumentu oraz częstotliwości jej przeprowadzania, informacje o możliwym transgranicznym oddziaływaniu na środowisko oraz streszczenie sporządzone w języku niespecjalistycznym,
- Określa, analizuje i ocenia - istniejący stan środowiska oraz potencjalne zmiany tego stanu w przypadku braku realizacji projektowanego dokumentu, stan środowiska na obszarach objętych przewidywanym znaczącym oddziaływaniem, istniejące problemy ochrony środowiska istotne z punktu widzenia realizacji projektowanego dokumentu, w szczególności dotyczące obszarów podlegających ochronie na podstawie ustawy z dnia 16 kwietnia 2004 r. *o ochronie przyrody*, cele ochrony środowiska ustanowione na szczeblu międzynarodowym, wspólnotowym i krajowym, istotne z punktu widzenia projektowanego dokumentu, oraz sposoby, w jakich te cele i inne problemy środowiska zostały uwzględnione podczas opracowywania dokumentu, przewidywane znaczące oddziaływania, w tym oddziaływania bezpośrednie, pośrednie, wtórne, skumulowane, krótkoterminowe, średnioterminowe i długoterminowe, stałe i chwilowe oraz pozytywne i negatywne, na cele i przedmiot ochrony obszaru Natura 2000 oraz integralność tego obszaru, a także na środowisko, a w szczególności na: różnorodność biologiczną, ludzi, zwierzęta, rośliny, wodę, powietrze, powierzchnię ziemi, krajobraz, klimat, zasoby naturalne, zabytki, dobra materialne z uwzględnieniem zależności między tymi elementami środowiska i między oddziaływaniami na te elementy.
- Przedstawia - rozwiązania mające na celu zapobieganie, ograniczanie lub kompensację przyrodniczą negatywnych oddziaływań na środowisko, mogących być rezultatem realizacji projektowanego dokumentu, w szczególności na cele i przedmiot ochrony obszaru Natura 2000 oraz integralność tego obszaru, biorąc pod uwagę cele i geograficzny zasięg dokumentu oraz cele i przedmiot ochrony obszaru Natura 2000 oraz integralność tego obszaru – rozwiązania alternatywne do rozwiązań zawartych w projektowanym dokumencie wraz z uzasadnieniem ich wyboru oraz opis metod dokonania oceny prowadzącej do tego wyboru albo wyjaśnienie braku rozwiązań alternatywnych,

w tym wskazania napotkanych trudności wynikających z niedostatków techniki lub luk we współczesnej wiedzy.

Informacje zawarte w niniejszej prognozie zostały opracowane stosownie do stanu współczesnej wiedzy oraz dostosowane do zawartości i stopnia szczegółowości dokumentu podstawowego. W opracowaniu uwzględniono informacje zawarte w dokumentach planistycznych sporządzonych dla obszaru gminy oraz wykorzystano dostępne publikacje, dokumenty, raporty i inne dotyczące szerszego obszaru.

1.2. Zmiana Studium jako uwarunkowanie dla prognozy

Rada Miejska w Więcbork w dniu 24 lutego 2021 r. podjęła uchwałę Nr XXX/206/21 w sprawie przystąpienia do sporządzenia zmiany Studium uwarunkowań i kierunków zagospodarowania przestrzennego gminy i miasta Więcbork. Dotychczas obowiązujące Studium zostało uchwalone uchwałą nr XXIX/218/17 z dnia 14 marca 2012 r.

Dokonanie zmian w zapisach studium dotyczy wybranych terenów, a zakres zmian odnosi się wyłącznie do wprowadzenia do ustaleń obowiązującego Studium zapisów dotyczących planowanego ujęcia wody wraz z załącznikiem graficznym oraz dodanie terenów realizacji zabudowy o funkcjach gospodarczych na załączniku graficznym. Podkreśla się, że ustalenia dotyczące pozostałego zakresu studium pozostaną w formie niezmienionej. Należy również wskazać, że wprowadzenie zmian do wybranych, pojedynczych zapisów studium, zarówno w części tekstowej jak i graficznej, zgodnie z § 8.2 Rozporządzenia Ministra Infrastruktury z dnia 28 kwietnia 2004 r. w sprawie zakresu projektu studium uwarunkowań i kierunków zagospodarowania przestrzennego gminy, jest fragmentaryczną zmianą obowiązującego studium.

Podstawowe znaczenie dla niniejszej Prognozy ma fakt, że została ona wykonana dla zmiany Studium uwarunkowań i kierunków zagospodarowania przestrzennego Gminy i Miasta Więcbork. Powyższa geneza i zakres dokonanych zmian jest najważniejszym uwarunkowaniem dla niniejszej Prognozy – niezbędnym dla zrozumienia przyjętej metodologii oraz ograniczenia zakresu prognozy do zmian wprowadzanych w jego ustaleniach. Prognoza odnosi się WYŁĄCZNIE do zmian wprowadzanych w Studium.

2. Przedmiot prognozy

Przedmiotem prognozy jest określenie skutków oddziaływania na środowisko projektu Zmiany Studium Uwarunkowań i Kierunków Zagospodarowania Przestrzennego Gminy Świecie, obejmującej obszar określony na załącznikach graficznym do uchwały nr XXX/206/21 Rady Miejskiej w Więcborku z dnia 24 lutego 2021 r. w sprawie przystąpienia do sporządzenia ww. zmiany studium. Materiałem wyjściowym do sporządzenia prognozy jest projekt zmiany studium, który zawiera część tekstową i graficzną.

2.1. Podstawa prawna opracowania.

Opracowanie wykonano na podstawie art. 46 i art. 51 ustawy z dnia 3 października 2008 r. o udostępnianiu informacji o środowisku i jego ochronie, udziale społeczeństwa w ochronie środowiska oraz o ocenach oddziaływania na środowisko (Dz.U. z 2021 r., poz. 2373).

Zgodnie z art. 53 wyżej wymienionej ustawy zakres i stopień szczegółowości informacji wymaganych w prognozie oddziaływania na środowisko został uzgodniony z Regionalnym Dyrektorem Ochrony Środowiska w Bydgoszczy oraz Państwowym Powiatowym Inspektorem Sanitarnym w Sępólnie Krajeńskim.

2.2. Materiały i metody wykorzystane do wykonywania opracowania.

Opracowanie wykonano w oparciu o analizę materiałów kartograficznych w różnych skalach oraz dostępnych artykułów naukowych, prac monograficznych i studialnych oraz materiałów planistycznych. Przeprowadzono rozpoznanie terenowe obszaru opracowania z oceną stanu środowiska. Sprawdzono zgodność zmiany studium z nadrzędnymi i równoległymi planami oraz programami z zakresu ochrony środowiska.

2.3. Przeznaczenie terenu określone w projekcie zmiany studium.

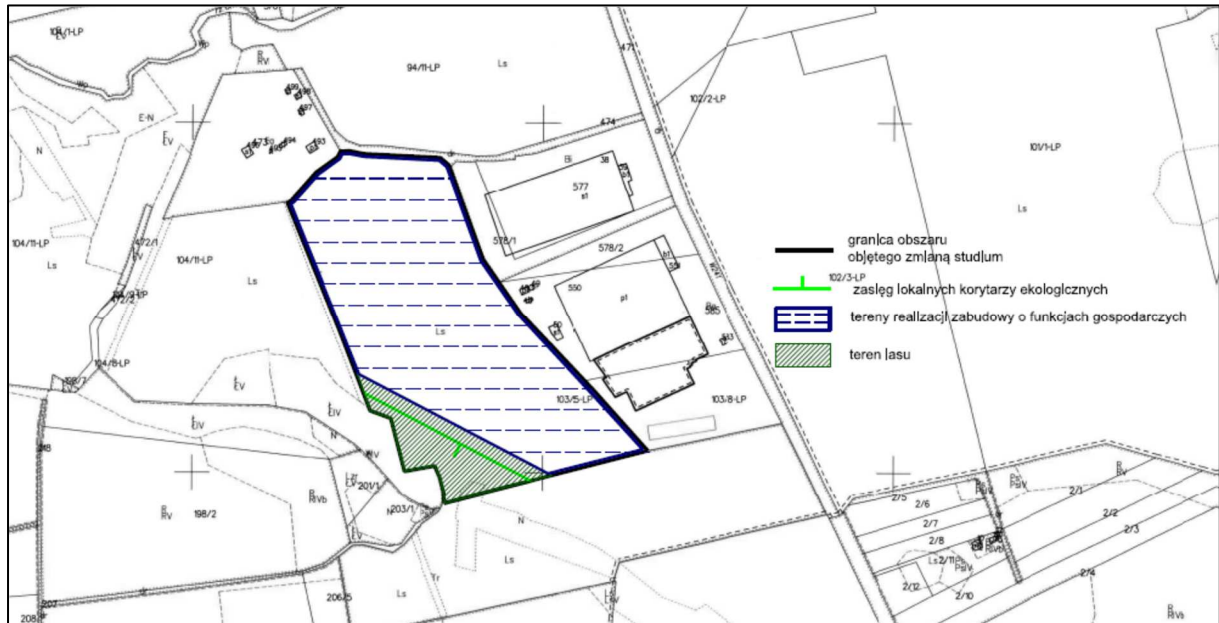
W projekcie zmiany studium wyznaczono na następujących terenach:

- Załącznik nr 2a - część działki o numerze ewidencyjnym 103/5-LP, o powierzchni około 12,6 ha, obręb 0012 Runowo Krajeńskie – obecnie teren leśny (drzewostan mieszany z przewagą dębu i sosny), przeznaczono pod tereny realizacji zabudowy o funkcjach gospodarczych. Teren zlokalizowany jest na terenie Krajeńskiego Parku Krajobrazowego, gdzie obowiązują przepisy Uchwały Nr X/229/15 Sejmiku Województwa Kujawsko-Pomorskiego z dnia 24 sierpnia 2015 r. w sprawie Krajeńskiego Parku Krajobrazowego (Dz. Urz. Woj. Kuj.-Pom. poz. 2550, ze zm.). Południowy i południowo-zachodni fragment obszaru położony jest w obniżeniu terenu – dolinie, które przebiega z południowego-wschodu na północny-zachód, łącząc się z Jeziorem Runowskim. W dolinie występują tereny podmokłe, występują zadrzewienia nadwodne i zbiorniki wodne znajdujące się w bliskiej odległości terenu z załącznika 2a.

Zgodnie z obowiązującym Studium uwarunkowań i kierunków zagospodarowania przestrzennego gminy i miasta Więcbork, uchwalonego Uchwałą Nr XXIX/218/17 Rady Miejskiej w Więcborku z dnia 14 marca 2017 r. na obszarach wiejskich określono „tereny realizacji zabudowy o funkcjach gospodarczych” jako tereny, dla których:

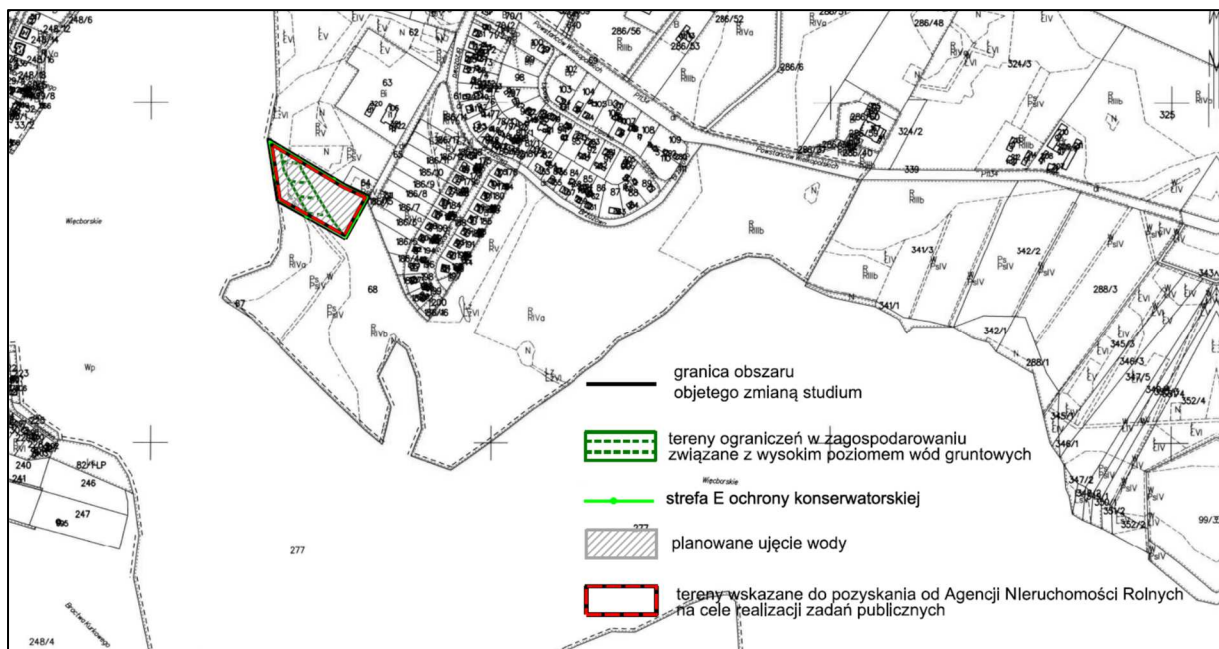
- Dopuszcza się uzupełnienia, rozbudowę, przebudowę, przekształcenia i rehabilitację istniejącej zabudowy oraz rozwój nowej zabudowy poprzez kontynuację zabudowy istniejącej.
- Dopuszcza się funkcje: usługowe, produkcyjne, składów i magazynów oraz infrastruktury technicznej, kontynuację działalności hodowlanych w obiektach służących obecnie do tego celu.
- Realizacja przedsięwzięć mogących zawsze znacząco lub potencjalnie znacząco oddziaływać na środowisko – zgodnie z przepisami odrębnymi.

Analizowany obszar ze względu na występowanie w południowej i południowo-zachodniej części obszaru, który stanowić może lokalny potencjalny korytarz ekologiczny jest potencjalnym siedliskiem bytowania i rozrodu oraz migracji roślin i zwierząt, w tej części został wyłączony z realizacji zabudowy o funkcjach gospodarczych, oraz pozostawiony jako nieprzekształcony teren leśny.



Fragment części działki obr. Runowo Krajeńskie objęty załącznikiem 2a

- Załącznik nr 2b – część działki o numerze ewidencyjnym 68, obręb 0003 Więcbork 3 – obecnie teren użytków rolnych, przeznaczono pod planowane ujęcie wody.



Fragment części działki 68, obr. Więcbork, objęty załącznikiem 2b

W związku z powyższym wprowadza się następujące zmiany w Studium:

1. W załączniku nr 1 do Uchwały Nr XXIX/218/17 z dnia 14 marca 2017 r. UWARUNKOWANIA ZAGOSPODAROWANIA PRZESTRZENNEGO wprowadza się następujące zmiany:

- 1) wyrażenie „Załącznik nr 4” zmienia się na „Załącznik nr 6”;
- 2) wyrażenie „Załącznik nr 5” zmienia się na „Załącznik nr 7”.

2. W załączniku nr 2 do Uchwały Nr XXIX/218/17 z dnia 14 marca 2017 r. KIERUNKI ZAGOSPODAROWANIA PRZESTRZENNEGO wprowadza się następujące zmiany:

1) w rozdziale „KIERUNKI ZMIAN W STRUKTURZE PRZESTRZENNEJ GMINY ORAZ W PRZEZNACZENIU TERENÓW, W TYM WYNIKAJĄCE Z AUDYTU KRAJOBRAZOWEGO”, w podrozdziale „KIERUNKI ZMIAN W PRZEZNACZENIU TERENÓW” w stosunku do jednostki miejskiej

zmienia się tekst:

„Na terenie miasta wskazuje się następujące tereny do przekształceń:

- teren wyrobiska poeksploatacyjnego w południowej części miasta (w jednostce 1.1) - wskazywany do rekultywacji z preferencją dla urządzenia przestrzeni publicznych lub terenów sportu i rekreacji,
- tereny o funkcjach gospodarczych w południowej i centralnej części miasta (w sąsiedztwie zabudowy mieszkaniowej – w jednostce 1.1) - wskazywane jako tereny dopuszczanych przekształceń funkcji gospodarczych na funkcje mieszkaniowe z towarzyszącymi nieuciążliwymi usługami,
- tereny wskazywane do przejęcia z zasobu Agencji Nieruchomości Rolnych z przeznaczeniem na cele realizacji zadań publicznych”

na następujący:

„Na terenie miasta wskazuje się następujące tereny do przekształceń:

- teren wyrobiska poeksploatacyjnego w południowej części miasta (w jednostce 1.1) - wskazywany do rekultywacji z preferencją dla urządzenia przestrzeni publicznych lub terenów sportu i rekreacji,
- tereny o funkcjach gospodarczych w południowej i centralnej części miasta (w sąsiedztwie zabudowy mieszkaniowej - w jednostce 1.1) - wskazywane jako tereny dopuszczanych przekształceń funkcji gospodarczych na funkcje mieszkaniowe z towarzyszącymi nieuciążliwymi usługami,
- tereny wskazywane do przejęcia z zasobu Agencji Nieruchomości Rolnych z przeznaczeniem na cele realizacji zadań publicznych,

- planowane ujęcie wody.”

2) w rozdziale „OBSZARY, NA KTÓRYCH ROZMIESZCZONE BĘDĄ INWESTYCJE CELU PUBLICZNEGO O ZNACZENIU LOKALNYM”

zmienia się tekst:

W związku z zapewnieniem możliwości prawidłowej realizacji zadań z zakresu usług publicznych (obsługi mieszkańców), komunikacji i ochrony środowiska, gmina Więcbork zamierza pozyskać od Agencji Nieruchomości Rolnych następujące tereny (wskazane – w zależności od wielkości za pomocą sygnatury lub sygnatury i zasięgu na Załączniku nr 4 oraz za pomocą zasięgu – na Załączniku nr 5):

Miejscowość	Numer działki	Przeznaczenie
Więcbork	165 i 172 obręb Więcbork 1	ochrona zdrowia i kultura fizyczna
Więcbork	239 obręb Więcbork 2	droga gminna, możliwość lokalizacji parkingu
Więcbork	269 i 270 obręb Więcbork 2	kultura fizyczna
Więcbork	139 obręb Więcbork 2	część działki przeznaczona pod drogę gminną oraz kulturę fizyczną
Więcbork	68 obręb Więcbork 3	część działki przeznaczona pod drogę gminną, możliwość lokalizacji parkingu
Sypniewo	135/1	droga gminna, możliwość lokalizacji parkingu
Lubcza	108/1	kultura fizyczna, rekreacja
Lubcza	77/1	kultura fizyczna, rekreacja
Pęperzyn	472	kultura fizyczna, rekreacja
Puszcza	15	kultura fizyczna, rekreacja
Witunia	504/2, 504/3, 385/1	droga gminna, możliwość lokalizacji parkingu
Runowo Krajeńskie	101/3	kultura fizyczna, rekreacja

na następujący:

W związku z zapewnieniem możliwości prawidłowej realizacji zadań z zakresu usług publicznych (obsługi mieszkańców), komunikacji i ochrony środowiska, gmina Więcbork zamierza pozyskać od Agencji Nieruchomości Rolnych następujące tereny (wskazane – w zależności od wielkości za pomocą sygnatury lub sygnatury i zasięgu na **Załączniku nr 6** oraz za pomocą zasięgu – na **Załączniku nr 7**):

Miejscowość	Numer działki	Przeznaczenie
Więcbork	165 i 172 obręb Więcbork 1	ochrona zdrowia i kultura fizyczna
Więcbork	239 obręb Więcbork 2	droga gminna, możliwość lokalizacji parkingu
Więcbork	269 i 270 obręb Więcbork 2	kultura fizyczna
Więcbork	139 obręb Więcbork 2	część działki przeznaczona pod drogę gminną oraz kulturę fizyczną
Więcbork	68 obręb Więcbork 3	część działki przeznaczona pod drogę gminną, możliwość lokalizacji parkingu
Sypniewo	135/1	droga gminna, możliwość lokalizacji parkingu
Lubcza	108/1	kultura fizyczna, rekreacja
Lubcza	77/1	kultura fizyczna, rekreacja
Pęperzyn	472	kultura fizyczna, rekreacja
Puszcza	15	kultura fizyczna, rekreacja
Witunia	504/2, 504/3, 385/1	droga gminna, możliwość lokalizacji parkingu
Runowo Krajeńskie	101/3	kultura fizyczna, rekreacja
Więcbork *	część działki 68 obręb Więcbork 3	planowane ujęcie wody

* Na podstawie ustawy z dnia 10 lutego 2017 r. o Krajowym Ośrodku Wsparcia Rolnictwa i ustawy z dnia 10 lutego 2017 r. Przepisy wprowadzające ustawę o Krajowym Ośrodku Wsparcia Rolnictwa 1 września 2017 r. Agencja Nieruchomości Rolnej została połączona z Agencją Rynku Rolnego i przekształcona w Krajowy Ośrodek Wsparcia Rolnictwa.

3) wyrażenie „Załącznik nr 4” zmienia się na „Załącznik nr 6”;

4) wyrażenie „Załącznik nr 5” zmienia się na „Załącznik nr 7”.

3. Dotychczasowe sposoby zagospodarowania, urządzania oraz użytkowania terenu.

3.1. Opis dotychczasowego sposobu zagospodarowania terenu i jego obecnego przeznaczenia.

W projekcie zmiany studium wyznaczono na następujących terenach:

- Załącznik nr 2a - część działki o numerze ewidencyjnym 103/5-LP, obręb 0012 Runowo Krajeńskie – obecnie teren leśny (drzewostan mieszany z przewagą dębu i sosny), przeznaczono pod tereny realizacji zabudowy o funkcjach gospodarczych; na wschód od wyznaczonego obszaru znajdują się tereny produkcyjne – produkcja mebli, przy drodze nr 241. Południowo – wschodnia część terenu objęta jest zasięgiem lokalnych korytarzy ekologicznych ze względu na fakt występowania terenów podmokłych oraz śródlęsnych zbiorników wodnych. Wzdłuż zachodniej granicy obszaru przebiega napowietrzna linia elektroenergetyczna, a przez część centralną rów melioracyjny. Przy granicy północnej znajduje się Oczyszczalnia Ścieków Runowo – Młyn. Cały obszar znajduje się na terenie Krajeńskiego Parku Krajobrazowego – obowiązuje Uchwała Nr XLII/717/18 Sejmiku Województwa Kujawsko-Pomorskiego z dnia 19 marca 2018 r. zmieniająca uchwałę w sprawie Krajeńskiego Parku Krajobrazowego.

Na obszarze Parku zakazuje się:

- 1) realizacji przedsięwzięć mogących znacząco oddziaływać na środowisko w rozumieniu przepisów ustawy z dnia 3 października 2008 r. o udostępnianiu informacji o środowisku i jego ochronie, udziale społeczeństwa w ochronie środowiska oraz o ocenach oddziaływania na środowisko;”;*
- 2) umyślnego zabijania dziko występujących zwierząt, niszczenia ich nor, legowisk, innych schronień i miejsc rozrodu oraz tarlisk i złożonej ikry, z wyjątkiem amatorskiego połowu ryb oraz wykonywania czynności w ramach racjonalnej gospodarki rolnej, leśnej, rybackiej i łowieckiej;*
- 3) likwidowania i niszczenia zadrzewień śródpolnych, przydrożnych i nadwodnych, jeżeli nie wynikają z potrzeby ochrony przeciwpowodziowej lub zapewnienia bezpieczeństwa ruchu drogowego lub wodnego lub budowy, odbudowy, utrzymania, remontów lub naprawy urządzeń wodnych;*
- 4) pozyskiwania dla celów gospodarczych skał, w tym torfu, oraz skamieniałości, w tym kopalnych szczątków roślin i zwierząt, a także minerałów i bursztynu, z wyłączeniem terenów żwirowni określonych w załącznikach nr 4 i 5 do niniejszej uchwały;*
- 5) wykonywania prac ziemnych trwale zniekształcających rzeźbę terenu, z wyjątkiem prac związanych z zabezpieczeniem przeciwsztormowym, przeciwpowodziowym lub przeciwsuwiskowym lub budową, odbudową, utrzymaniem, remontem lub naprawą urządzeń wodnych;”;*
- 6) dokonywania zmian stosunków wodnych, jeżeli zmiany te nie służą ochronie przyrody lub racjonalnej gospodarce rolnej, leśnej, wodnej lub rybackiej;*
- 7) budowania nowych obiektów budowlanych w pasie szerokości 100 m od:
a) linii brzegów rzek, jezior i innych naturalnych zbiorników wodnych,
b) zasięgu lustra wody w sztucznych zbiornikach wodnych usytuowanych na wodach płynących przy normalnym poziomie piętrzenia określonym w pozwoleniu wodnoprawnym, o którym mowa w art. 389 pkt 1 ustawy z dnia 20 lipca 2017 r. - Prawo wodne - z wyjątkiem*

obiektów służących turystyce wodnej, gospodarce wodnej lub rybackiej, z wyłączeniem terenów określonych w załącznikach nr 6 i 7 do niniejszej uchwały;”.

- 8) likwidowania, zasypywania i przekształcania zbiorników wodnych, starorzeczy oraz obszarów wodnoblotnych;
- 9) wylewania gnojowicy, z wyjątkiem nawożenia własnych gruntów rolnych;
- 10) prowadzenia chowu i hodowli zwierząt metodą bezściółkową;
- 11) utrzymywania otwartych rowów ściekowych i zbiorników ściekowych;
- 12) organizowania rajdów motorowych i samochodowych;
- 13) używania łodzi motorowych i innego sprzętu motorowego na otwartych zbiornikach wodnych.



Fragment terenu działki 103/5-LP objęty załącznikiem 2a

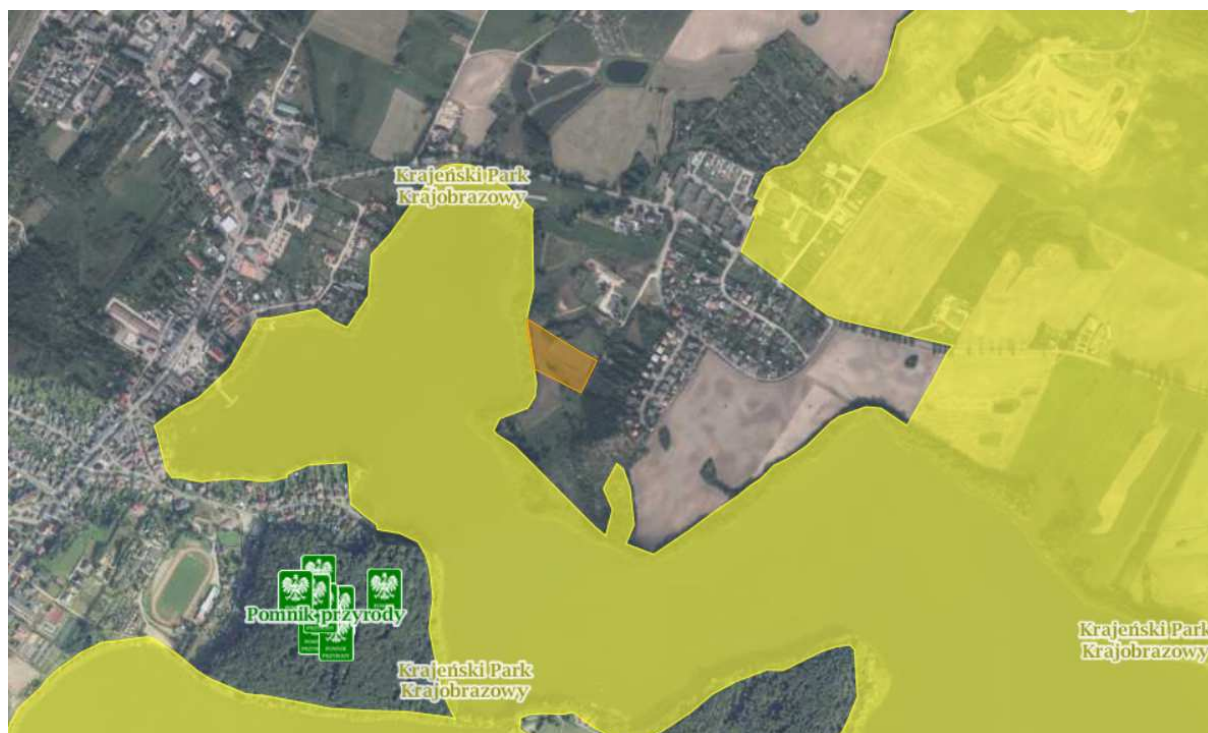


Fragment terenu działki 103/5-LP objęty załącznikiem 2a na tle obszarów chronionych

- Załącznik nr 2b – część działki o numerze ewidencyjnym 68, obręb 0003 Więcbork 3 – obecnie teren użytków rolnych, przeznaczono pod planowane ujęcie wody, jest to teren wskazany do pozyskania od Agencji Nieruchomości rolnych na cele realizacji zadań publicznych. Na północ od planowanego ujęcia znajduje zakład wodociągowy wraz z istniejącym ujęciem wody. Teren położony jest w bliskiej odległości Jeziora Więcborskiego. Na jego obszarze znajduje się zarośnięty już fragment wód stojących, a także fragment rowu melioracyjnego. Bliskie sąsiedztwo stanowią tereny z drzewostanem liściastym wzdłuż brzegów Jezior Więcborskiego na zachodzie, a na wschodzie uprawy trwałe w postaci sadów. Pozostała część stanowi roślinność trawiasta. Cały teren obejmuje strefa E – ochrony konserwatorskiej. Na obszarze występuje również teren ograniczeń w zagospodarowaniu związany z wysokim poziomem wód gruntowych. Wzdłuż zachodniej granicy przebiega granica Krajeńskiego Parku Krajobrazowego.



Fragment terenu działki 68 objęty załącznikiem 2b



Fragment terenu działki 68 objęty załącznikiem 2b na tle obszarów chronionych

Miasto i Gmina Więcbork położone jest na Pojezierzu Krajeńskim w powiecie sępoleńskim, w województwie kujawsko-pomorskim. Wokół gminy rozpościerają się malownicze wzgórza i lasy Pojezierza Krajeńskiego. Pojezierze zawiera się pomiędzy głębokimi dolinami Brdy na wschodzie, Gwdy na zachodzie i Noteci na południu oraz kompleksem leśnym borów Tucholskich na północy. Najdalej na zachód położony punkt gminy Więcbork jest zarazem najdalej wysuniętym punktem województwa. Gmina w całości położona jest w obszarze mezoregionu Pojezierza Krajeńskiego, wchodzącego w skład makroregionu Pojezierzy Południowopomorskich. Najpowszechniej występującą formą morfologiczną są płaskie oraz faliste równiny morenowe pokrywające zdecydowaną większość powierzchni gminy. Powierzchnia gminy Więcbork wynosi 236 km². Obszary wiejskie gminy mają charakter rolniczy - zdecydowana większość przestrzeni wiejskiej zajęta jest przez tereny rolne, z których tylko niewielka część posiada dobre, a część – stosunkowo słabe lub co najwyżej umiarkowane, predyspozycje dla produkcji rolnej. Podkreślić należy fakt położenia praktycznie całości gminy (z wyjątkiem niewielkich powierzchni wyłączonych – obejmujących miasto Więcbork) w granicach parku krajobrazowego.

Gmina Więcbork charakteryzuje się dużym bogactwem form geomorfologicznych, co jest ściśle związane ze złożoną genezą rzeźby. Gmina położona jest w obszarze działalności lądolodu fazy poznańskiej, który osadził utwory moreny dennej, moren czołowych, kemów, ale także wydrążył rynny i pozostawił bryły martwego lodu. Uwzględniając tylko większe formy, łatwo dostrzegalne, spotykamy na terenie gminy: równinę morenową, rynny jezior, liczne pagóry pochodzenia morenowego lub będące kemami oraz liczne zagłębienia wytopiskowe. Największą część gminy zajmuje wysoczyzna morenowa, zbudowana w przewodzie z glin. Pod względem fizyczno-

geograficznym stanowi ona mezoregion Pojezierza Krajeńskiego (314.69 Kondracki). Zbudowana przeważnie z glin zwałowych piaszczystych, lokalnie urozmaicona pagórkami osadów piaszczysto-pylastych (z otoczkami) i piasków, będących skutkiem akumulacji lodowcowej.

W klasyfikacji klimatycznej Polski, autorstwa W. Okołowicza i D. Martyn, gmina Więcbork znalazła się w południowej części regionu pomorskiego, dla którego wskazuje się krótkie i łagodne lato oraz krótkie i łagodne zimy. Podregion o podobnych walorach rozciąga się od Gwdy na zachodzie, po Wdę na wschodzie, Noteć na południu oraz okolic Czerska - Starogardu na północy.

Gmina położona jest w zlewni Odry. Głównym ciekim jest rzeka Orla, biorąca swój początek na północ od Więcborka i należąca do zlewni Łobżonki (w części opracowań: Łobżonka). Sama Łobżonka przepływa przez zachodnią część gminy, na pograniczu z sąsiednimi gminami. Zlewnia częściowa Orlej obejmuje środkowo-wschodnią oraz środkowo-północną część gminy. Orla ma źródła na zachód od jeziora Radońskiego, przez które przepływa, podobnie jak przez jeziora Więcborskie, Runowskie i Czarmuńskie. Dużą – środkową - część gminy zajmuje zlewnia częściowa Lubczy i jej lewego dopływu – Zgniłki. Lubcza jest dopływem Łobżonki, ale na terenie gminy znajduje się jedynie jej górny i częściowo środkowy odcinek. Zlewnia częściowa Lubczy jest bardzo ciekawa pod względem hydrologicznym. Stanowi obszar niemal równinny o bardzo dużej retencji wód w postaci terenów podmokłych oraz jezior. Bardzo rozbudowana jest sieć rowów. Rzeka przepływa przez kilka jezior: Zakrzewskie, Ostrowo, Gardzinowo, Koniczne oraz Stryjewe. W zlewni Lubczy leży też kilka mniejszych jezior, jak Jelonek, Modła, Kochane, Baba, Konik, Lubcza – niektóre z nich są połączone z Lubczą rowami. Do jeziora Stryjewe uchodzi główny dopływ Lubczy w jej górnym i środkowym biegu – Zgniłka, przepływająca przez jeziora Kłosowskie Duże i Kłosowskie Małe. W zachodniej części gminy ważnym ciekim jest rzeka Jelonka. Na terenie gminy znajduje się jej środkowy i dolny odcinek – rzeka uchodzi na terenie gminy do Łobżonki. Górny bieg przypada na gminę Sępólno, gdzie Jelonka przepływa przez duże jezioro Juchacz. Głównym dopływem Jelonki jest Dopływ z jez. Jeleń, płynący właśnie z tego jeziora. Jelonka jest jedyną z głównych rzek gminy, która niemal na całej długości płynie przez lasy. Część skrajnie wschodnia odwadniana jest przez rzekę Rokitka, która na terenie gminy ma swoje źródło i pomimo iż przez teren gminy biegnie tylko w swym górnym biegu na niewielkim odcinku, to przepływa przez kilka jezior – Będgoskie, Weśrednik, Proboszczowskie i Pęperskie.

Niektóre tereny w gminie są słabo odwadniane lub też – pomimo formalnej klasyfikacji do zlewni częściowych - mają charakter bezodpływowy, gdzie przeważa infiltracja, a nie spływ. Związane jest to z pagórkowatą rzeźbą z licznymi zagłębieniami, ale także w niektórych obszarach wynika z charakteru podłoża – jest ono często łatwo przepuszczalne (związane z akumulacją fluwiogłacjalną żwirów i piasków).

Gmina należy do obszarów o dosyć dużym, jak na warunki zachodniej części województwa, wskaźniku jeziorności. Jest ona oceniana na około 3-4% powierzchni ogólnej gminy, a łączna liczba jezior wynosi 31, w tym nazwanych 24. Pod względem liczby jezior gmina bez wątpienia wyróżnia

się. Największym i najgłębszym jeziorem, o powierzchni 194 ha i max. głębokości 18,5 m, jest jezioro Więcborskie. Dużym jeziorem, o pow. 151 ha, tylko w około połowie położonym na terenie gminy, jest Stryjewe.

Dla analizowanych obszarów nie należy spodziewać się istotnych modyfikacji powyższych ogólnych parametrów.

5. Diagnoza stanu i funkcjonowania środowiska.

Stan zachowania środowiska przyrodniczego w obszarze objętym opracowaniem można uznać za zadowalający. Przyjąć należy, że istnieje swoista równowaga pomiędzy obszarami przekształconymi zgodnie z potrzebami gospodarki człowieka.

6. Potencjalne zmiany stanu środowiska w przypadku braku realizacji dokumentu.

W tym rozdziale opisano kierunki i natężenie potencjalnych zmian, jakie mogłyby mieć miejsce w środowisku, gdyby użytkowanie i zagospodarowanie terenów objętych zmianą Studium nie uległo zmianom, w stosunku do stanu istniejącego w trakcie sporządzania niniejszej prognozy. Mogłoby to mieć miejsce w przypadku niepodejmowania zmian przewidzianych w projekcie ocenianego dokumentu (zmiany Studium). W przypadku braku realizacji dokumentu obszar ten będzie użytkowany w dotychczasowy sposób z czym nie będą się wiązały niekorzystne zmiany w środowisku.

Aktualny sposób użytkowania nie powoduje istotnego zanieczyszczenia wód podziemnych, stan wód powierzchniowych poddawany jest miejscami wpływom wynikającym z braku kompleksowego rozwiązania problemów gospodarki wodno-ściekowej, w bardzo ograniczonym stopniu również w związku ze spływem zanieczyszczeń z użytkowanych gruntów rolnych. Należy przewidywać, że w krótkim okresie czasu presje te zostaną utrzymane, w perspektywie dłuższej ulegną osłabieniu.

Sporządzenie zmiany studium służy opracowaniu zgodnego z nim planu miejscowego. Brak odpowiednich dokumentów często prowadzi do stopniowych przekształceń funkcji terenu poza obowiązującą procedurą uzyskiwania pozwoleń na realizację przedsięwzięć. To utrudnia racjonalne gospodarowanie przestrzenią i zapewnienie właściwej infrastruktury, a w konsekwencji zazwyczaj prowadzi do dodatkowego obciążenia środowiska naturalnego.

7. Dotychczasowe zmiany w środowisku

W obszarze objętym opracowaniem naturalne środowisko stanowi teren leśny położony na terenie Krajeńskiego Parku Krajobrazowego, w przypadku terenu z załącznika 2a oraz teren użytków rolnych położony przy granicy Krajeńskiego Parku Krajobrazowego, w przypadku terenu 2b. W aktualnie obowiązującym studium teren z załącznika 2a stanowił teren leśny, na który wyznaczono linie przebiegu planowanego gazociągu wysokiego ciśnienia (aktualnie odstąpiono od budowy

gazociągu wysokiego ciśnienia relacji Sępólno Krajeńskie – Nakło nad Notecią), natomiast teren z załącznika 2b oznaczony był jako teren rolny z wyznaczoną strefą obejmującą teren ograniczeń w zagospodarowaniu związany z wysokim poziomem wód gruntowych.

8. Międzynarodowe, wspólnotowe i krajowe cele ochrony środowiska.

Polska na tle Europy Zachodniej ma jedne z najlepiej zachowanych obszarów przyrodniczo cennych. Prawie 1/5 powierzchni naszego kraju proponowana jest do objęcia ochroną w formie obszarów Natura 2000, które stanowią jedną z najwyższych (obok Parków Narodowych) form ochrony przyrody służących zachowaniu zagrożonych lub bardzo rzadkich gatunków roślin, zwierząt czy charakterystycznych siedlisk przyrodniczych, mających znaczenie dla ochrony wartości przyrodniczych Europy.

Podstawowym celem ochrony środowiska i ochrony przyrody jest zachowanie różnorodności biologicznej oraz takich biocenoz, których szczególny charakter wynikający ze ściśle określonych warunków siedliskowych jest terytorialnie mocno ograniczony. Polska będąc członkiem Wspólnoty Europejskiej ma obowiązek objęcia ochroną siedlisk, ostoi oraz stanowisk gatunków, których szczególne wymagania co do jakości środowiska sprawiają, że podlegają one zagrożeniom o różnym stopniu nasilenia oraz ograniczeniu arealów występowania. W ciągu ostatnich dziesięcioleci utworzono kilka systemów służących ochronie przyrody zarówno w skali regionalnej, krajowej, jak i międzynarodowej. W latach 90. powstały w Polsce dwie duże koncepcje z zakresu ochrony przyrody: system CORINE biotopes oraz ECONET-PL. Przyjęcie w 1995 r. w Sofii Paneuropejskiej Strategii Różnorodności Biologicznej i Krajobrazowej stworzyło nowe możliwości działania na tym polu. W UE powstały dwie ważne dyrektywy tzw. Dyrektywa Ptasia (1979) oraz Dyrektywa Habitatowa (siedliskowa) (1992), które zapoczątkowały realizację programu NATURA 2000. Jego celem jest utworzenie spójnej, funkcjonalnej sieci terenów chronionych na obszarze Wspólnoty Europejskiej, określanej mianem europejskiej sieci ekologicznej NATURA 2000.

Zgodnie z art. 33 ustawy o ochronie przyrody zabrania się, z zastrzeżeniem art. 34, podejmowania działań mogących, osobno lub w połączeniu z innymi działaniami, znacząco negatywnie oddziaływać na cele ochrony obszaru Natura 2000, w tym w szczególności:

- 1) pogorszyć stan siedlisk przyrodniczych lub siedlisk gatunków roślin i zwierząt, dla których ochrony wyznaczono obszar Natura 2000 lub
- 2) wpłynąć negatywnie na gatunki, dla których ochrony został wyznaczony obszar Natura 2000, lub
- 3) pogorszyć integralność obszaru Natura 2000 lub jego powiązania z innymi obszarami.

Ze względu na małą powierzchnię obszarów objętych opracowaniem, ich otoczenie i odległość od obszarów chronionych, oddziaływanie inwestycji zlokalizowanych na przedmiotowym terenie na Obszary Natura 2000 nie będzie znaczące. Wielkość obszaru oraz jego otoczenie powoduje, iż cele ochrony wyższej rangi nie mają tu większego znaczenia.

9. Ocena zgodności dotychczasowego użytkowania i zagospodarowania obszaru z cechami i uwarunkowaniami przyrodniczymi

Analizowany obszar był dotychczas właściwie zagospodarowany, zgodnie z uwarunkowaniami przyrodniczymi. W przypadku załącznika 2a jest to teren leśny (zgony z siedliskiem potencjalnym), zlokalizowany na terenie Krajeńskiego Paku Krajobrazowego, procesy przyrodnicze przebiegają w sposób spontaniczny i niezakłócony przez człowieka. Obszary wyznaczone do zmiany Studium nie posiadają obowiązującego miejscowego planu zagospodarowania przestrzennego.

11. Potencjalne zagrożenia środowiska związane z realizacją zmiany studium.

Realizacja ustaleń projektu zmiany studium, może wpłynąć, w zróżnicowany sposób, na poszczególne komponenty środowiska (powietrze, powierzchnię ziemi, glebę, kopaliny, wody powierzchniowe i podziemne, klimat, zwierzęta i rośliny) i na ich wzajemne powiązania oraz na ekosystemy i krajobraz. Głównym zagrożeniem środowiska związanym z realizacją zmiany studium będzie likwidacja terenów leśnych - wycinka drzew, którą należy przeprowadzić w minimalnej skali, zachować należy potencjalny lokalny korytarz ekologiczny – obszar podmokły znajdujący się w południowej i południowo-zachodniej części załącznika 2a.

11.1. Zagrożenia dla gleb i powierzchni ziemi.

Oddziaływanie na powierzchnię ziemi i glebę ma charakter bezpośredni, stały i długoterminowy. Istotnym zagrożeniem jest przekształcenie powierzchni terenu i zmiana jego funkcji z terenów leśnych na tereny realizacji funkcji gospodarczych, w przypadku załącznika 2a oraz z terenów użytków rolnych na terenie pod planowane ujęcie wody, w przypadku załącznika 2b.

11.2. Zagrożenia dla wód podziemnych i powierzchniowych.

Zanieczyszczenie wód podziemnych i powierzchniowych jest następstwem oddziaływań na środowisko o charakterze pośrednim, stałym i długoterminowym. Głównym zagrożeniem dla wód powierzchniowych i podziemnych jest odprowadzanie do nich niewłaściwie oczyszczonych ścieków oraz ich zanieczyszczenie w wyniku przedostania się substancji niebezpiecznych do gruntu lub bezpośrednio do wód w przypadku awarii lub wypadków drogowych. Skutkiem zanieczyszczeń wód poprzez nieuporządkowaną gospodarkę ściekową jest powstanie nieodwracalnych zmian we florze i faunie, powstanie skażeń i deficytów wodnych.

Powstawanie dodatkowych miejsc wytwarzania ścieków i odpadów stałych, w rejonach budowy nowych obiektów może niekorzystnie wpłynąć na stan sanitarny wód powierzchniowych i podziemnych w przypadku niewłaściwie prowadzonej gospodarki ściekowej i odpadami w przypadku terenu z załącznika 2a. W przypadku załącznika 2b teren służy będzie pod planowane ujęcie wody – nie przewiduje się oddziaływań negatywnych na tym obszarze.

11.3. Zagrożenia dla powietrza.

Największe stężenia utrzymują się w pobliżu dróg. Oddziaływania te mają charakter stały.

11.4. Zagrożenia dla roślin i zwierząt.

Bezpośrednim zagrożeniem dla każdej biocenozy jest bezpośrednie oddziaływanie człowieka (nadmierna eksploatacja siedlisk, pozbawienie gleby jej naturalnej szaty roślinnej, bezpośrednie sąsiedztwo dróg jezdnych). Prawidłowe funkcjonowanie systemu przyrodniczego mogłoby zakłócać powstanie barier, które przegradzałyby korytarze ekologiczne i wywoływałyby brak łączności przestrzennej pomiędzy obszarami węzłowymi. Największe liniowe bariery ekologiczne przecinające korytarze i ciągi ekologiczne oraz zakłócające prawidłowe funkcjonowanie stanowią przede wszystkim drogi, linie kolejowe, energetyczne oraz zwarta zabudowa.

W rejonie obszarów objętych opracowaniem zaobserwowano zagrożenia zarówno dla flory, jak i fauny poza standardowymi zagrożeniami związanymi z użytkowaniem dróg, występują w znacznej skali w przypadku terenu z załącznika 2a. Ubytek powierzchni terenów biologicznie czynnych (lasów) w przypadku wprowadzenia terenów o funkcjach gospodarczych jest skutkiem oddziaływań na środowisko o charakterze stałym i długoterminowym. Ważne jest zachowanie lokalnego korytarza ekologicznego znajdującego się w części południowej i południowo-zachodniej

11.5. Zagrożenia dla krajobrazu.

Ochrona krajobrazu dotyczy przede wszystkim cech widokowych i wartości estetycznych obszaru. Ocena oddziaływań wizualnych jest jedną z najbardziej subiektywnych elementów oceny oddziaływania ustaleń studium na środowisko. Obszar objęty opracowaniem krajobraz rolniczy z zadrzewieniami śródpolnymi oraz krajobraz leśny. Walory krajobrazowe zostaną obniżone wskutek wprowadzenia do realizacji planowanych przedsięwzięć. Oddziaływanie na krajobraz odnosi się przede wszystkim do potencjalnych zmian walorów estetycznych i sposobu postrzegania przestrzeni przez jej obserwatora, wynikających z realizacji przedsięwzięcia. Oddziaływania te należy ocenić jako bezpośrednie, długoterminowe i stałe.

11.6. Zagrożenia dla klimatu.

Zagrożenia dla lokalnego klimatu są związane wyłącznie z globalnymi tendencjami zmian klimatycznych. W związku z postępującymi zmianami klimatu w kierunku generalnego ocieplenia działania dotyczące polityki przestrzennej muszą uwzględniać konsekwencje zmian klimatycznych i im przeciwdziałać. „Strategiczny plan adaptacji dla sektorów i obszarów wrażliwych na zmiany klimatu do roku 2020 z perspektywą do roku 2030” wskazuje cele i kierunki działań adaptacyjnych, które należy podjąć w najbardziej wrażliwych sektorach i obszarach w okresie do roku 2020. Ze zmianami klimatycznymi wiążą się niekorzystne zmiany warunków hydrologicznych, obniżanie się

poziomu wód gruntowych. Zapisy w przedmiotowej zmianie studium nie będą miały wpływu na cytowany powyżej dokument.

12. Ocena zagrożeń dla środowiska, które mogą powstawać na terenie objętym projektem zmiany studium oraz na terenach pozostających w zasięgu oddziaływania wynikającego z realizacji jego ustaleń.

Projekt zmiany studium, do którego ustaleń opracowana jest niniejsza prognoza oprócz zmiany na ww. obszarach nie wprowadza innych zmian.

Biorąc pod uwagę zaproponowane w projekcie zmiany zapisy, przy zachowaniu wymagań zawartych w przepisach odrębnych, nie przewiduje się możliwości wystąpienia istotnych zagrożeń

Realizacja ustaleń zmiany studium nie jest związana ze znaczącymi skutkami transgranicznymi. Nie przewiduje się powstania w tym obszarze źródeł zanieczyszczeń, mogących powodować negatywne oddziaływanie na środowisko poza granicami kraju.

13. Ocena określonych w projekcie zmiany studium warunków zagospodarowania terenów, wynikających z potrzeb ochrony środowiska

Projekt zmiany studium w wystarczający sposób uwzględnia wymagania, wynikające z potrzeb ochrony środowiska. Ustalenia projektu zmiany studium uwzględniają potrzeby środowiska przyrodniczego, zgodnie z zasadą zrównoważonego rozwoju i zapewniają właściwą ochronę środowiska i zdrowia ludzi, nie ograniczając możliwości rozwojowych gminy.

14. Przewidywane metody analizy realizacji ustaleń zmiany studium.

Obszar objęty opracowaniem nie posiada obowiązującego planu miejscowego, w związku z tym do momentu uchwalenia planu miejscowego zgodnego z ustaleniami studium w obszarze objętym opracowaniem mogą być wydawane indywidualne decyzje o warunkach zabudowy, co może prowadzić do stopniowych przekształceń terenów niezgodnych z funkcjami wyznaczonymi w obowiązujących dokumentach planistycznych. To utrudniałoby racjonalne gospodarowanie przestrzenią i zapewnienie właściwej infrastruktury, a w konsekwencji mogłoby doprowadzić do dodatkowego obciążenia środowiska naturalnego.

W celu kontroli skutków zmian w zagospodarowaniu przestrzennym terenu niezbędne jest prowadzenie systemu monitoringu studium i obowiązujących planów miejscowych, zgodnych ze studium. Monitoring ten powinien dotyczyć zarówno zgodności realizacji inwestycji z ustaleniami zawartymi w planach miejscowych zgodnych ze studium, jak również potencjalnego wpływu przedsięwzięcia na środowisko. Realizacja postanowień dokumentów jakimi są studium i miejscowy plan zagospodarowania przestrzennego, następuje na skutek wykonania projektu budowlanego, stanowiącego podstawę wydania pozwolenia na budowę. Metody i częstotliwości przeprowadzenia analizy realizacji postanowień dokumentu mogą odbywać się wyłącznie w powiązaniu z realizacją

zamierzenia inwestycyjnego (w całości lub etapami). Miejscowy plan zagospodarowania przestrzennego zgodny ze studium jest aktem prawa miejscowego, na podstawie którego następuje realizacja zabudowy i zagospodarowania terenów.

Metoda analizy skutków realizacji postanowień projektowanej zmiany studium i planów miejscowych sporządzonych zgodnie ze znowelizowanym studium powinna polegać na:

- ocenie oddziaływania projektowanego zagospodarowania poszczególnych terenów na środowisko;
- ocenie przestrzegania ustaleń dotyczących przeznaczenia terenu, ładu przestrzennego, warunków kształtowania zabudowy i zagospodarowania terenu, zasad obsługi w zakresie infrastruktury technicznej oraz ochrony i kształtowania środowiska.

Zgodnie z art. 25 ustawy Prawo ochrony środowiska z dnia 27 kwietnia 2001 r. oraz w celu uniknięcia powielania monitorowania w myśl zasady Dyrektywy 2001/42/WE w sprawie oceny wpływu niektórych planów i programów na środowisko, wpływ ustaleń studium i planów na środowisko przyrodnicze w zakresie: jakości poszczególnych elementów przyrodniczych, dotrzymywaniu standardów jakości środowiska, obszarach występowania przekroczeń, występujących zmianach jakości elementów przyrodniczych i przyczynach tych zmian kontrolowany będzie w ramach systemu Państwowego Monitoringu Środowiska. Wyniki prowadzonego monitoringu prezentowane będą corocznie w Raportach o stanie środowiska, wydawanych w formie ogólnodostępnej publikacji, ale źródłami danych w tym zakresie mogą też być: Wojewódzka Baza Danych (prowadzona przez Marszałka Województwa), źródła administracyjne wynikające z obowiązków sprawozdawczych lub zapisów ustawowych (decyzje, zezwolenia, pozwolenia) czy badania statystyczne Głównego Urzędu Statystycznego.

Monitoring w zakresie przestrzegania ustaleń dotyczących przeznaczenia terenu, ładu przestrzennego, warunków kształtowania zabudowy i zagospodarowania terenu, zasad obsługi w zakresie infrastruktury technicznej oraz ochrony i kształtowania środowiska powinien zawierać kontrolę takich elementów jak m.in.:

- stan wyposażenia obszaru w kluczowe dla jakości środowiska elementy infrastruktury – sieć wodociągowa, sieci kanalizacji sanitarnej, deszczowej, wielkość rezerw na podstawowych urządzeniach i obiektach inżynierii,
- monitoring udziału powierzchni biologicznie czynnej - zachowanie odpowiedniego udziału powierzchni biologicznie czynnej w granicach danego terenu – na podstawie dokumentacji technicznej,

Okresowe przeglądy zainwestowania terenów i realizacji ustaleń studium powinny być przeprowadzane przez organy administracji samorządowej.

Monitoring skutków realizacji ustaleń studium winien być dokonywany zgodnie z art. 32 ustawy z dnia 27 marca 2003 r. o planowaniu i zagospodarowaniu przestrzennym w ramach oceny zmian zachodzących w zagospodarowaniu przestrzennym oraz dokonywania oceny aktualności studium.

Oceny te winny być dokonywane przez Burmistrza Więcborka, co najmniej raz w czasie kadencji Rady Miejskiej (nie rzadziej niż raz na 4 lata). Wyniki tych ocen winny być przedstawione Radzie Miejskiej. Określona ustawowo procedura pozwoli przeanalizować i ocenić środowiskowe skutki realizacji ustaleń studium.

15. Propozycje działań minimalizujących i zapobiegających w odniesieniu do przedstawionych w prognozie potencjalnych zagrożeń środowiska związanych z realizacją ustaleń zmiany studium

Prace nad prognozą oddziaływania na środowisko były prowadzone równolegle z pracami nad projektem zmiany studium. Wstępna identyfikacja walorów środowiskowych, rozpoznanie potencjalnych problemów środowiskowych w konfrontacji z założeniami koncepcyjnymi projektu zmiany studium pozwoliły na określenie ogólnych zaleceń mających na celu zapobieganie i ograniczenie potencjalnych, negatywnych oddziaływań na środowisko. Zalecenia te zostały uwzględnione już w trakcie prac nad projektem zmiany studium.

W projekcie zmiany studium, który jest przedmiotem niniejszej prognozy uwzględniono większość zgłoszonych na wcześniejszym etapie postulatów. Wdrożenie tych postulatów nastąpiło w formie bezpośredniej zmiany funkcji poszczególnych terenów lub poprzez wprowadzenie odpowiednich zapisów w tekście projektu zmiany studium.

W prognozie oddziaływania na środowisko nie wskazano więc rozwiązań minimalizujących lub eliminujących zagrożenia środowiska, które mogą wynikać z realizacji ustaleń zmiany studium, gdyż zastosowane rozwiązania były na bieżąco konsultowane.

Wszystkie rozwiązania zapobiegające lub ograniczające potencjalne negatywne oddziaływania na środowisko zostały przedstawione i omówione w poszczególnych podrozdziałach, które odnoszą się do ocen w ramach poszczególnych kryteriów.

Biorąc pod uwagę zaproponowane w projekcie zmiany studium zapisy, przy zachowaniu wymagań zawartych w przepisach odrębnych, nie przewiduje się możliwości wystąpienia istotnych zagrożeń dla środowiska w wyniku realizacji jego ustaleń.

16. Propozycje rozwiązań alternatywnych do rozwiązań zawartych w projekcie zmiany studium.

W trakcie opracowywania niniejszego dokumentu rozważane były rozwiązania alternatywne do zawartych w projekcie zmiany studium. Wśród rozwiązań alternatywnych rozważano:

- dla obszaru, dla którego w ustaleniach projektu zmiany studium przyjęto nowe rozwiązaniem alternatywnym może być pozostawienie tych obszarów w dotychczasowym użytkowaniu.

Przeznaczenie terenu i zasady jego zagospodarowania określone w ustaleniach projektu zmiany studium są optymalne z punktu widzenia uwarunkowań ekofizjograficznych oraz funkcjonalno-przestrzennych, są także zgodne z wnioskami użytkowników terenu.

17. Streszczenie w języku niespecjalistycznym.

Prognoza oddziaływania na środowisko projektu zmiany studium uwarunkowań i kierunków zagospodarowania przestrzennego jest częścią procedury mającej na celu uchwalenie zmiany studium. Potrzeba opracowania prognozy wynika z art. 46 i art. 51 ustawy z dnia 3 października 2008 r. o udostępnianiu informacji o środowisku i jego ochronie, udziale społeczeństwa w ochronie środowiska oraz o ocenach oddziaływania na środowisko. Zgodnie z art. 53 wyżej wymienionej ustawy zakres i stopień szczegółowości informacji wymaganych w prognozie oddziaływania na środowisko został uzgodniony z Regionalnym Dyrektorem Ochrony Środowiska oraz Państwowym Powiatowym Inspektorem Sanitarnym.

Przedmiotem prognozy jest określenie skutków oddziaływania na środowisko projektu Zmiany Studium Uwarunkowań i Kierunków Zagospodarowania Przestrzennego Miasta i Gminy Więcbork, obejmującej obszar określony na załącznikach graficznych do uchwały nr XXX/206/21 Rady Miejskiej w Więcborku z dnia 24 lutego 2021 r. w sprawie przystąpienia do sporządzenia ww. zmiany studium.

W toku ww. analiz stwierdzono, że ustalenia zmiany studium w niewielkim stopniu wpłyną na zmianę warunków obecnie istniejących. Projektowane zagospodarowanie terenu nie spowoduje znaczącego pogorszenia warunków naturalnych. Ustalenia zmiany studium nie zawierają rozwiązań, które mogą zdecydowanie negatywnie wpływać na środowisko przyrodnicze.

W celu zapewnienia właściwych warunków ochrony środowiska i ograniczenia lub wyeliminowania negatywnych skutków realizacji określonych w zmianie studium zasad zagospodarowania wprowadzono do treści jego ustaleń odpowiednie zapisy.

Przestrzeganie wszystkich ustaleń studium zapewni ochronę tego obszaru i zabezpieczy w pełni walory środowiskowe, przyrodnicze i kulturowe.

Ustalenia zmiany studium zapewniają wystarczającą ochronę środowiska przyrodniczego i zdrowia ludzi. Realizacja ustaleń zmiany studium nie spowoduje żadnych skutków negatywnych poza obszarem opracowania oraz poza terenem gminy. Ustalenia zmiany studium nie wiążą się ze zniszczeniem obiektów cennych z punktu widzenia ochrony przyrody i wartości kulturowych, a także nie spowodują zablokowania lub utrudnień w funkcjonowaniu istotnych korytarzy ekologicznych. Nie przewiduje się istotnych zagrożeń dla środowiska wodno-gruntowego w wyniku realizacji ustaleń zmiany studium. Realizacja ustaleń zmiany studium nie będzie negatywnie oddziaływać na cele ochrony obszarów Natura 2000.

Przestrzeganie ustaleń zmiany studium, rozwiązań zaproponowanych w prognozie, indywidualnych rozwiązań projektowych dla planowanej inwestycji, a przede wszystkim zasad

ochrony środowiska to warunki konieczne by wyeliminować lub ograniczyć lokalne ujemne zmiany w środowisku naturalnym. Na podstawie analizy ustaleń zawartych w projekcie zmiany studium nie stwierdzono możliwości wystąpienia znaczących negatywnych oddziaływań na środowisko, których źródło wypływałoby bezpośrednio z jego ustaleń.

18. ZAŁĄCZNIKI

1) Oświadczenie autora, o spełnieniu wymagań, o których mowa w art. 74a ust. 2 ustawy z dnia 3 października 2008 r. *o udostępnianiu informacji o środowisku i jego ochronie, udziale społeczeństwa w ochronie środowiska oraz o ocenach oddziaływania na środowisko.*